



Peltotukihakukoulutus - Eura 8.4.2026

OHJELMA:

Melan varhaisen tuen palvelut -Päivi Rekola, Mela

Tukihaku, maatalousmaa, lohkojen muutosmahdollisuudet, suorat tuet

- Ilmari Penttilä

Ehdollisuus kaikkien tukien perustana, Ekojärjestelmätuki - Mikko Suominen

TAUKO 10 minuuttia

Luonnonhaitta- ja ympäristökorvaus -Ilmari Penttilä

Vipu mobiili ja satelliittiseurannan selvityspyynnöt –Mikko Suominen

Tukivalvonnan havaintoja peltovalvonnasta ja laadunarvioinnista

Tero Vuorenpää, Lounais-Suomen elinvoimakeskus

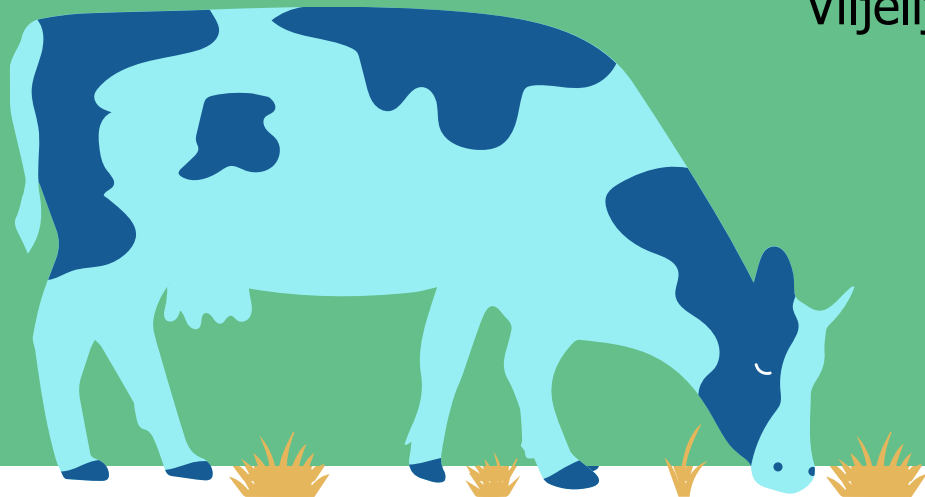
Viljelijätukikoulutus, Eura 8.4.2026

Teams- koulutukset

- Luomu 9.4.
- Ympäristösopimukset 16.4

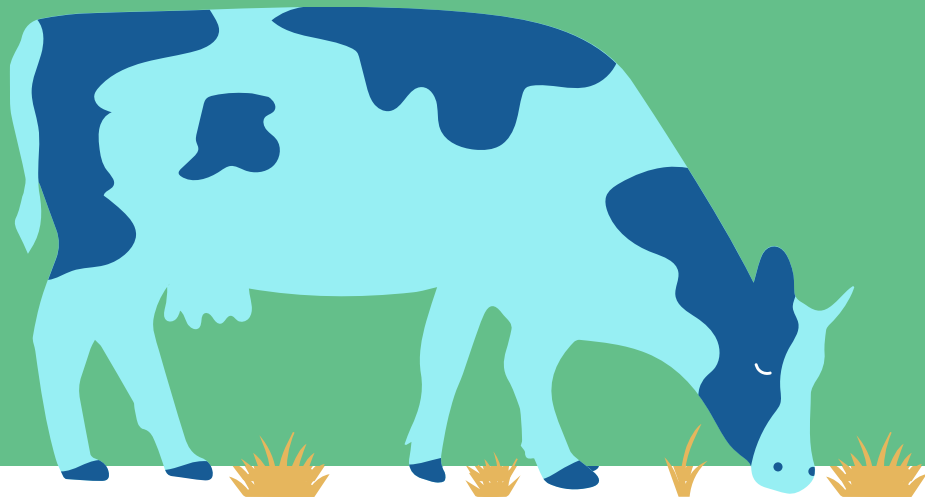
Viljelijätukikoulutukset

- Huittinen 16.4
- Pori 20.4



Yleistä tukihausta 2026

Ilmari Penttilä



Viljelijätukien haku päättyy totuttua aikaisemmin

- **7.4.2026**
 - peruslohkomuutokset ja kasvulohkotietojen ilmoittaminen avautui
- **28.4.2026**
 - voit hakea tukia (lähettää hakemuksen) ja hyödyntää Vipuneuvojan tarkisteita
 - viimeinen päivä muuttaa syysilmoituksen kasvipeitteisyystietoja Vipussa
- **7.5.2026**
 - viimeinen mahdollinen päivä lähettää kuvavastaus kasvipeitteisyyden selvityspyyntöön
- **9.6.2026**
 - viimeinen peltotukien hakupäivä
- **30.6.2026**
 - viimeinen kylvöpäivä
- **1.10.2026**
 - viimeinen mahdollinen päivä muuttaa peltotukien hakemusta



Maatalousmaa



Maatalousmaalla tarkoitetaan pellon, pysyvän nurmen ja pysyvien kasvien alaa

- **Pelto** on kasvien tuotantoa varten viljeltyä maata tai viljelyyn käytettävissä olevaa kesantomaata.
- **Pysyvää nurmea** on ala, jota käytetään yli 7 vuotta samalla paikalla olleiden heinäkasvien tai muiden nurmirehukasvien kasvattamiseen joko itseuudistuvasti tai kylvämällä. Pysyvä nurmi voi olla maankäyttölajiltaan peltoa tai luonnonlaidunta ja -niittyä.
- **Pysyvillä kasveilla** tarkoitetaan viljelykiertoon kuulumattomia kasveja, joita kasvatetaan vähintään 5 vuoden ajan ja joista saadaan toistuvaa satoa. Näitä kasveja ovat esimerkiksi hedelmäpuut, marjapensaat ja koristekasvit.

Maatalousmaan hallinta

- peruslohkojen, joille haetaan tukea, pitää olla tuenhakijan hallinnassa (omistus tai vuokraus)
- lohkojen oltava hallinnassa **9.6.2026 – 1.10.2026**
- otantatarkastus 1 % lohkoista
- tarkastuksessa havaitusta hallinnan puutteesta voi aiheutua merkittävät seuraamukset (alalle ei makseta tukea ja lisäksi mahdollinen pinta-alaseuraamus)
 - varmista vuokrasopimusten ajantasaisuus
 - varmista, että olet poistanut hallinnasta poistuneet lohkot hakemukseltasi

Älä ilmoita alaa, jollet hoida sitä

- lohkon on oltava viljelykelpoinen tukihaun päättymisestä alkaen kasvukauden loppuun saakka (aina vähintään 31.8. asti)
 - normaalit maataloustoiminnan edellyttämät peruskunnostustoimet on tehty
 - pellon viljelykunnosta on huolehdittava aktiivisesti
 - maapohja on peltoa, kuivatus on kunnossa
 - kasvusto koostuu pääasiassa maatalousmaan kasveista, ei esimerkiksi joutomaalle tyypillisistä pajusta, horsmasta tai mesiangervosta

Maatalouskäytöstä poisto ja palauttaminen

- poista peruslohkosta alat, jotka eivät ole maatalouskäytössä/viljelykelpoisia:
 - pitkään hoitamatta olleet alat
 - ensisijaisesti varastoalueena käytettävä ala, joka ei ole mukana viljelykierrossa: esim. tilan kaikki rehupaalit tai koneita
 - viljelyyn liittymätön varastointi: esim. rakennustarvikkeet tai hakkuutyömaan puutavara kasvukaudella
 - rakennukset, rakennustyömaa, tietyömaa
 - jaloittelutarhat, piha-alue, tie

Maatalouskäytöstä poisto ja palauttaminen

- poista **osa peruslohkosta** rajakorjauksella tai piirtämällä saareke
 - ei pinta-alarajaa
 - poistetun alan palautuessa viljelykuntoiseksi, voit lisätä alan takaisin lohkoon vastaavasti rajakorjauksella
- poista **kokonainen peruslohko** poistamalla se maatalouskäytöstä
 - Vipu -> Peruslohkomuutokset
 - poistetun lohkon palautuessa viljelykuntoiseksi, voit perustaa uuden peruslohkon aiemman paikalle
- tuenhakijaa saatetaan pyytää lähettämään kuva Vipu-mobiililla hakemukselle palautettavasta alasta

Kasvulohkon alaan kuuluvat tilapäisesti viljelemättömät alat

- kasvulohkolle ilmoitetun kasvin alaan kuuluvaksi voidaan lukea
 - lohkolta korjatut säilörehupaalit, rehuauma ja lantapatteri (jos ei perustettu alusta), kun niitä ei ole varastoitu paikallaan useampaa vuotta
 - sääolojen (kuivuus, märkyys) vuoksi orastumaton kasvusto
 - lohkon piiri- tai sarkaojien kaivuumaat (1 vuosi)
- kesantoina voi ilmoittaa
 - kylvämättä jäänyt ala (tilanteesta riippuen avo- tai sänkikesanto)
 - peruskunnostettava ala (salaojitus yms., jos ei tehdä sadonkorjuun jälkeen)
- huom. myös kesannoilla on hoitovaatimus



Korvauskelpoisuus



Korvauskelpoisuus

- korvauskelpoisia ovat peruslohkot, joilla oli korvauskelpoisuus ympäristökorvaukseen tai luonnonhaittakorvaukseen vuonna 2025
- lisäksi vuonna 2026 on mahdollista
 - tehdä lohkon muotoa parantavia korjauksia
 - saada korvauskelpoisuus takaisin, jos se on poistunut vuosina 2023-2025
- vuonna 2026 Ruokavirasto myöntää korvauskelpoisuutta lohkoille ilman eri hakemusta
 - elinvoimakeskuskohtainen kiintiö
 - pisimpään korvauskelvottomina olleille lohkoille
 - poistunutta korvauskelpoista alaa vastaava määrä (koko maa 4500 ha, Lounais-Suomi 560 ha)
 - kaikki vuonna 2025 nuoren viljelijän tukea saaneen omistuksessa olleet lohkot (n. 4000 ha)
- korvauskelpoisuuden vaihto mahdollista omistuksessa olevien lohkojen välillä
 - lomake 471
 - vähintään 0,2 ha

Pienten alojen lisäykset korvauskelpoiseen peruslohkoon

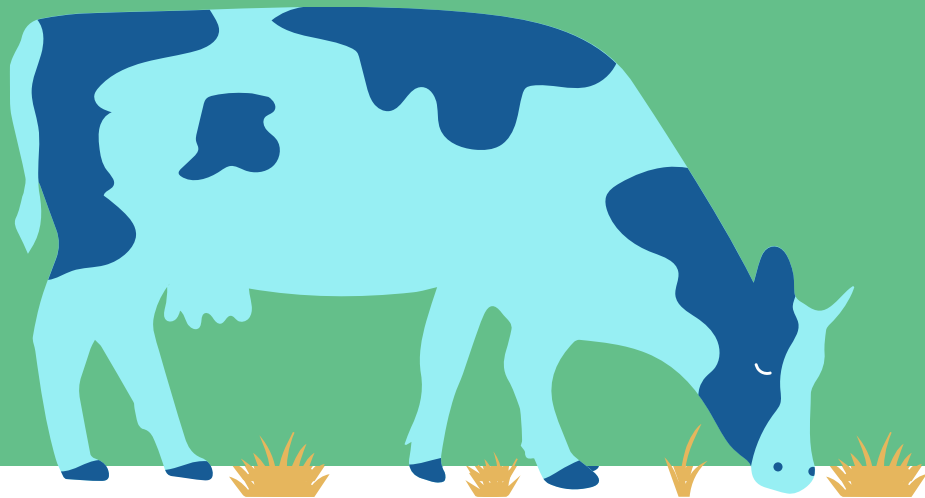
- lisäyksen on oltava lohkon muotoa parantava
- tehdään rajakorjauksella, korvauskelvottomasta peruslohkosta ei voi lisätä alaa
- lisäys voi olla enintään 5 % korvauskelpoisen lohkon pinta-alasta, kuitenkin enintään 0,5 ha (esim. lohko 5 ha, lisäys enintään 0,25 ha)
 - pinta-alarajoitteessa ei huomioida
 - putkitetut ojat
 - digitoinnin korjaukset
 - lohkosta vuosina 2023-2025 poistetut viljelemättömät alat
- noudata pinta-alarajoitetta
- perusta ylittävästä alasta erillinen peruslohko
 - ➔ jos ilmoitat yli rajoitteen, hallinto perustaa rajoitteen ylittävästä alasta peruslohkon
 - ➔ jos ala ei ollut viljelykelpoista 31.12.2022, yli menevää alaa koskee myös nurmivaatimus

Korvauskelpoisuuden palauttaminen

- **vuosina 2023-2025** poistuneen korvauskelpoisuuden voi palauttaa
 - jos olet poistanut maatalouskäytöstä kokonaisen peruslohkon, hae korvauskelpoisuutta perustamalla paikalle uusi peruslohko
 - pellon oltava viljelykelpoista ja tarvittavat kunnostustoimet tehtynä tukihaun päättymiseen mennessä
 - hallinto voi pyytää Vipu-mobiililla otettavan kuvan todisteeksi alan viljelykelpoisuudesta
 - jos valvonnassa on todettu, ettei ala ole ollut maatalousmaata myöskään vuonna 2022, alaa koskee ehdollisuuden nurmivaatimus
 - ei kuitenkaan estä korvauskelpoisuuden palauttamista

Suorat tuet 2026

Ilmari Penttilä



Tukitasot 2026 (AB-alue)

Tuki	€ /hehtaari
Perustulotuki	141
Uudelleenjakotuki (enintään 50 ha)	21,50
Tärkkelysperunapalkkio	730
Erikoiskasvipalkkio (sokerijuurikas, öljy- ja valkuaiskasvit, avomaan vihannekset)	95
Nuorten viljelijöiden tulotuki (enintään 150 ha)	100

- suorien tukien tukitasot tarkentuvat haetun pinta-alan mukaan
- perustulotuen hakurasti on edellytys muiden suorien tukien myöntämiselle
- maatalousmaa ja maataloustoiminta

Nuorten viljelijöiden tulotuki

Vanhat hakijat:

- jos sinulle on myönnetty tukea jo aiemmin, ammattitaitovaatimuksen toteutuminen katsotaan 1. hakuvuoden ehtojen mukaan
- hakurasti riittää

Uudet hakijat:

- hakijan on oltava ensimmäisenä perustulotuen hakuvuonna korkeintaan 40-vuotias (1986 tai myöhemmin syntynyt)
- tuki on haettava ensimmäisen kerran viimeistään viidentenä vuonna aloittamisesta
- ammattitaitovaatimus:
 - A) toisen asteen tutkinto
 - esim. ylioppilastutkinto, ammatillinen perustutkinto
 - TAI
 - B) 30 opintopisteen laajuinen koulutus, josta vähintään 15 opintopistettä on talousopintoja
- määräysvalta oltava nuorilla (yhtymät, kuolinpesät, oy:t)



Ehdollisuus

Pakolliset vaatimukset kaikille viljelijöille

Mikko Suominen



Esitys laadittu Ruokaviraston 10.3.2026 ja 12.3.2026 pitämän Peltotukien haku 2026 -koulutuksen pohjalta.

EHDOLLISUUS “kaikkien EU-tukien perusta”

- Tarkoittaa perusvaatimuksia, joiden noudattaminen on viljelijätukien ehtona
- Ehdollisuus koostuu hyvän maatalouden ja ympäristön vaatimuksista ja lakisääteisistä hoitovaatimuksista
- Tukia myönnetään vain toiminnasta, joka ylittää ehdollisuuden vaatimukset
- Seuraamukset kohdistuvat lähes kaikkiin pinta-ala- ja eläinperusteisiin tukiin

- Ehdollisuuden valvonta tai seuraamukset eivät koske alle 10 hehtaarin tiloja.

Ehdollisuuden kokonaisuuteen sisältyy 1/2:

- **Ilmastonmuutoksen hillitseminen ja siihen sopeutuminen**

- Pysyvän nurmen säilyttäminen
- Turvemaiden suojelu ja maatalouskäyttöön muusta käytöstä otettu ala
- Sängen polttokielto

- **Vesien suojelu**

- Suojakaistat
- Vedenottoluvat ja –ilmoitukset
- Ympäristöluvut ja –ilmoitukset
- Maaperän ja pohjaveden suojelu
- Lannoitusehdot

- **Maaperän suojelu ja laatu**

- Vähimmäismaanpeite eli talviaikaisen kasvipeitteisyyden vaatimus
- Kesantojen hoito
- Viljelykiertovaatimus

- **Luonnon monimuotoisuuden ja maiseman suojelu ja laatu**

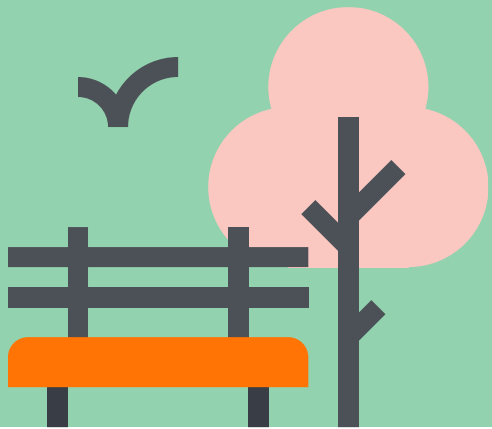
- Maisemapiirteiden säilyttäminen
- Puiden leikkauskielto
- Haitallisten vieraslajien torjunta
- Pysyvät nurmet Natura2000-alueilla
- Luonnon ja lintujen suojelu

Ehdollisuuden kokonaisuuteen sisältyy 2/2:

- **Kasvinsuojeluaineiden käytön rajoitukset**
- **Rehujen turvallisuus alkutuotannossa**
- **Elintarviketurvallisuus alkutuotannossa**
- **Eläintuotannossa kielletyt- ja sallitut aineet, lääkekirjanpito**
- **Eläinten hyvinvointiin liittyvät lakisääteiset hoitovaatimukset**
- **Sosiaalinen ehdollisuus**



Pysyvä nurmi



Pysyvä nurmi

Nurmivuosien laskenta muuttuu

- Nurmi muuttuu jatkossa pysyväksi nurmeksi 7 vuoden jälkeen nykyisen 5 vuoden sijasta.
 - Laskenta muuttuu vuodesta 2026 alkaen
- Jos ala on muuttunut pysyväksi nurmeksi vuonna 2025, se on pysyvää nurmea myös vuonna 2026.
- Ennallistamismenettely on otettava käyttöön, jos pysyvän nurmen määrä koko maan tasolla vähenee yli 10 % verrattuna vuoteen 2018 (aiemmin yli 5%).
- Nykyisin nurmivuosia kerryttävät kaikki muut nurmikasvit paitsi suojavyoähyke.
 - Vuodesta 2025 lähtien myös luonnonhoitonurmi ja viherlannoitusnurmi kerryttänyt nurmivuosia.

Viljelyn monipuolistaminen ja viljelykierto



Viljelykierto/viljelyn monipuolistaminen

- **KERTAUSTA:** joka vuosi pitää täyttyä joko viljelyn monipuolistaminen TAI viljelykierrot (yksivuotinen ja monivuotinen)

- **UUTTA!**

Jos tukikelpoinen maatalousmaa on enintään 30 ha, viljelykierron tai viljelyn monipuolistamisen vaatimusta ei valvota, paitsi jos hakee kerääjäkasvitukea

Tiloja, joilla on alle 10 ha maatalousmaata, ei ole koskenut tähänkään asti

Viljelykierto/viljelyn monipuolistaminen

- Vaatimus viljelykierrosta/viljelyn monipuolistamisesta ei koske tilaa, jos
 - yli 75 % tilasi peltoalasta on heinäkasvien tai muiden nurmirehukasvien tuotannossa, kesantona tai palkokasvien viljelyssä tai näiden käyttötapojen yhdistelmänä
 - yli 75 % tilasi maatalousmaasta on pysyvää nurmea tai heinäkasvien tai muiden nurmirehukasvien tuotannossa tai näiden käyttötapojen yhdistelmänä
- tilasi peltoala on enintään 10 ha
- tilasi maatalousmaa on luonnonmukaisessa tuotannossa

Viljelyn monipuolistaminen

- Jos tilalla on peltoa **10–30 hehtaaria, ja haet kerääjäkasvien tukea**, on alalla viljeltävä vähintään kahta eri viljelykasvia
 - Viljeltävän pääkasvin osuus enintään 75 % kyseisestä peltoalasta
- Jos tilalla on peltoa **yli 30 ha**, on alalla viljeltävä vähintään kolmea eri viljelykasvia
 - Pääkasvin osuus enintään 75 % peltoalasta, ja kahden pääkasvin yhteenlaskettu osuus enintään 95 % peltoalasta

Viljelykierto

- **Vuotuinen viljelykierto:** yksivuotisen viljelykasvin tulee vaihtua vuosittain vähintään 33 %:lla tuenhakijan hallinnassa olevasta peltoalasta
- **Monivuotinen viljelykierto:** samaa yksivuotista viljelykasvia voi viljellä samalla alalla enintään kolme vuotta peräkkäin
 - Tarkastelu aloitetaan vuodesta 2023 alkaen ja ehdon noudattaminen tarkistetaan vuodesta 2026 lähtien
- Välikasvilla voi täyttää vaatimusta vain vuotuisessa viljelykierrossa, EI monivuotisessa

Huomioi, että viljelykiertovaatimuksen (yksivuotinen ja monivuotinen) tulee täyttyä myös lohkon hallinnan muuttuessa.

Ehdollisuuden muutokset luomutiloille vuonna 2026

Luomutilat vapautuvat seuraavista vaatimuksista:

- Sängenpolttokielto
- Suojakaistavaatimukset
- Vähimmäismaanpeite
- Viljelyn monipuolistaminen/viljelykierto
- Pysyvän nurmen ennallistaminen, jos tulisi ennallistamisvaatimus

Edellä mainittujen ehtojen katsotaan täyttyvän luonnonmukaisen viljelyn ehtojen kautta

Viljavuustutkimukset

Vaatimukset poikkeavat ehdollisuudessa ja ympäristökorvauksessa

- Ehdollisuudessa lohkon maalajin ja viljavuusluokan pitää olla selvillä ennen lannoitusta
 - Hyväksytään enintään 10 v. vanha tutkimus – Ympäristökorvauksessa enintään 5 v.
- Muista teettää lanta-analyysi 5 vuoden välein, jos tuotat tai käytät lantaa yli 25 m³/vuosi
- Lannoitustaulukot löydät ehdollisuuden oppaasta (ympäristökorvaus ei sisällä enää omia typpi- tai fosforilannoitustasoja)

Ehdollisuus	Ympäristösitoumus
Korkeintaan 10 vuotta vanha viljavuustutkimus	5 vuoden välein tehtävä viljavuustutkimus
Peruslohkokohtainen 1 näyte, joka edustaa kattavasti koko lohkoa	1 näyte/peruslohko Yli 5 ha:n lohkoista uusi näyte jokaista alkavaa viittä hehtaaria kohti
Alle 0,5 ha lohkoista ei tarvita omaa erillistä näytettä (viereinen lohko, taulukkoarvo, analyysi)	
Lohkot, joita lannoitetaan	Lohkot, joita sallittu lannoittaa
Analyysi oltava voimassa ennen lannoitusta	Uusista hallintaan tulleista lohkoista analyysi sitoumusvuoden loppuun mennessä
Typen osalta selvitettävä maalaji Fosforin osalta selvitettävä viljavuusluokka Fosforilannoituksen voi tehdä myös viljavuusluokka 6 tasoilla	Ei vaadita, koska lannoitus ei sallittu: kesannot, luonnonhoitonurmi, ekojärjestelmän viherlannoitusnurmi, ympäristösopimusalat, suojakaista (kasvikoodi), viljelemätön
Lannoituksen tulee perustua uusimpaan käytettävissä olevaan analyysitulokseen	Ei vaadita perustamisvuoden jälkeen (lannoitus sallittu vain perustamisvuonna): suojavyöhyke, monimuotoisuuskasvit
Korvauskelvoton lohko, jota lannoitetaan , tarvitsee analyysin	Korvauskelvottomista lohkoista ei tarvita analyysiä

Suojakaistat

- Vesistön varrella olevalla peruslohkolla tulee olla väh. 3 m suojakaista
- Suojakaista *tulee perustaa monivuotisilla nurmikasveilla* ja sen saa perustaa suojaviljaan
- Suojakaistalla ei hyväksytä pajukkoa, vadelmakasvustoa tai mitään muutakaan puuvartista kasvustoa
- Jos suojakaistan kasvillisuus vaurioituu tai tuhoutuu, kasvusto on perustettava uudelleen heti olosuhteiden salliessa
- Lannoitus ja kasvinsuojeluaineiden käyttö on kielletty
 - Vaikeissa rikkakasvitilanteissa pesäketorjunta mahdollista, mutta lupa pyydettävä elinvoimakeskuksesta **ennen** kasvinsuojeluaineiden käyttöä (lomake 443)
- Muistettava merkitä suojakaistalla tehdyt toimet lohkokirjanpitoon

Kasvinsuojelu-Ruiskun testaus - Kasvinsuojelututkinto

- Noudatettava kasvinsuojeluaineen myyntipäällyksmerkintöjä
- Hyväksytyt valmisteet ja niiden myyntipäällyksmerkinnät löytyvät Tukesin kasvinsuojeluainerekisteristä (KemiDigi)
- Kasvinsuojeluaineiden käytöstä pidettävä kirjanpitoa
 - Mitä torjutaan, aineen täydellinen nimi, käyttöajankohta ja -määrä, pinta-ala
 - Kirjanpitoa säilytettävä käyttövuosi+3 v. (ymp.korvaus: sitoumuskausi + 4 vuotta)
- **Ruiskuntestaus vuoden 2021 alusta lähtien 3 vuoden välein**
 - Esim. jos ruisku testattu 1.6.2024, on testaus voimassa kolme vuotta, jolloin seuraava testaus pitää tehdä viimeistään ennen vuoden 2027 ruiskutuksia
 - Uudet ruiskut tulee testata ensimmäisen kerran viiden vuoden kuluttua ostopäivästä

Kasvinsuojelututkinto viiden vuoden välein



Ekojärjestelmätki



Esitys laadittu Ruokaviraston 10.3.2026 ja 12.3.2026 pitämän Peltotukien haku 2026 -koulutuksen pohjalta.

Toimenpiteet ja maksurajoitukset

- Yksivuotinen sitoumus, jossa valittavana neljä eri toimenpidettä:

Toimenpide	Enintään €/ha
Talviaikainen kasvipeite	40
Luonnonhoitonurmet	55 (-10)
Viherlannoitusnurmet	100 (+20)
Monimuotoisuuskasvit	210 (-60)

Luonnonhoitonurmille,
viherlannoitusnurmille ja
monimuotoisuuskasveille maksetaan
enintään 25 prosentille maatalousmaan
pinta-alasta

- Luonnonhoito- ja viherlannoitusnurmille sekä monimuotoisuuskasveille ei makseta ympäristökorvauksen tilakohtaisen toimenpiteen korvausta eikä luomukorvausta

Talviaikainen kasvipeite

Maatalousmaa

Pelto

Pysyvä nurmi

Pysyvät kasvit

- Toimenpiteeseen voi ilmoittaa pellon, pysyvien kasvien sekä pysyvän nurmen alaa
- Korvaus maksetaan muokkaamattomille sängille ja aidolle kasvipeitteelle (aito = mm. syyskylvöiset kasvit, nurmet, monivuotiset kasvustot)
- Kasvipeitteisyys on säilytettävä 31.10.- 31.3.
- Valitse toimenpide peltotukihaussa ja ilmoita alat syysilmoituksella

Luonnonhoito- ja viherlannoitusnurmet

Luonnonhoitonurmet

- Hakuvuonna tai aiemmin perustettuja monivuotisia nurmikasvustoja
- Siemenseoksen painosta enintään 20% voi olla typensitojakasveja
- Kasvusto pitää uudistaa, jos heinä- tai muita nurmirehukasveja on alle 50 % kasvustosta
- Ei saa lannoittaa

Niitettävä vähintään joka toinen vuosi 15.9. mennessä, tarvittaessa joka vuosi

- Tarkasta niittovelvoite Vipu-kartalta
 - Vipun karttataso näyttää, onko v. 2025 niitto havaittu satelliitilla

Viherlannoitusnurmet

- Siemenseoksessa oltava vähintään 4 eri lajia ja vähintään 20% typensitojakasveja
- Voi ilmoittaa enintään 3 vuotta peräkkäin samalle alalle
- Ei saa lannoittaa

Luonnonhoito- ja viherlannoitusnurmet

- Kasvinsuojeluaineiden käyttö
 - Sallittu kasvuston päättämiseen 1.9. alkaen
 - Toisesta vuodesta alkaen sallittu syyskasvien kylvön yhteydessä 15.7. alkaen (muutos 2026)
 - Vaikeiden rikkakasvien ja vieraslajien torjunta sallittu pesäkekäsittelynä (muutos 2026)
 - Vieraslajit: rikkakananhirssi, pantaheinä, hukkakaura, komealupiini
 - **Mahdollistaa ja velvoittaa rikkakasviongelmiin puuttumisen**
 - Jos kasvusto on päätetty edellisvuonna kasvinsuojeluaineilla, ei seuraavana vuonna voi ilmoittaa samalle alalle luonnonhoitonurmea tai viherlannoitusnurmea

Monimuotoisuuskasvit

- Riistapellot
 - Niittypellot
 - Pölyttäjähönteis- ja maisemapellot
 - Peltolintukasveilla kylvetyt pellot
-
- **Siemenseosten hyväksyttävyyttä tarkistettava ennen siementen hankintaa!**
 - Riista-, pölyttäjähönteis- ja maisemakasvustot perustettava vuosittain
 - Edellisen vuoden syyskylvetty kasvusto käy; suorakylvö nurmeen ei
 - Niitty- ja peltolintukasvien seoksia voi ilmoittaa enintään 2 v. peräkkäin
 - Jos sama kasvusto 2 v., siemenseoksesta vähintään 2 kasvilajia oltava monivuotisia

Monimuotoisuuskasvien siemenseokset 1/2

Riistakasvi:

- Siemenseoksessa oltava minimissään 2 hakuoppaassa lueteltua siementä ja lisäksi
 - heinäkasveja saa olla max. 20 %
 - muita kasveja saa olla max. 15 %, mutta ei hamppua
 - jos vilja + heinä/apila, kylvettävä lisäksi vähintään yksi listan muu kasvi

Pölyttäjähönteis- ja maisemakasvi:

- Siemenseoksessa oltava minimissään 2 hakuoppaassa lueteltua siementä ja lisäksi
 - kylvövuonna kukkivia muita kaksisirkkaisia kasveja saa olla max. 30 % siemenseoksen painosta, mutta ei hamppua

————→ ei heiniä, ei viljoja

Monimuotoisuuskasvien siemenseokset 2/2

Niittykasvi:

- Siemenseoksessa oltava nurmirölli, lampaannata tai jäykkänata **ja** vähintään 2 hakuoppaassa lueteltua niittykasvin siementä
- Lisäksi saa olla muiden 1-vuotisten niittykasvien tai virnojen siementä, ei heinien siementä

Peltolintukasvi:

- Siemenseoksessa oltava vähintään yhtä niittykasvin siementä **ja** vähintään yhden peltolintukasvin siementä hakuoppaan luettelosta
- Viljojen siementä saa olla max. 50 kg/ha
- Lisäksi saa olla muiden 1-vuotisten niittykasvien tai virnojen siementä, ei heinien siementä

Monimuotoisuuskasvien ilmoittaminen Vipussa

- Ilmoita siemenseos kasvulohkon tiedoissa kohdassa *Käytetty siemenseos*
- Valitse käytetty siemenseos pudotusvalikosta
- Viljelymuistiinpanoihin kirjattava vuosittain tieto siemenseoksen kasvilajeista ja niiden osuuksista
- Jos siemenseos ei sovellu monimuotoisuuskasviksi, alan voi ilmoittaa siemenseoksesta riippuen esimerkiksi
 - yksivuotiseksi seoskasvustoksi
 - viherkesannoksi tai
 - soveltuvalla seoskasvuston kasvikoodilla
- **Jos kasvusto ei onnistu, vaihda kasviksi tuen peruminen tai 1-vuotinen seoskasvusto**

Kasvulohko B 2,50 ha

Kasvi *

Monimuotoisuuskasvit (niittykasvit) ▼

Käytetty siemenseos *

– Valitse – ▲

Heinäkasvit (valitse vähintään yksi)

- Nurmirölli
- Lampaannata
- Jäykkänata

Niittykasvit (valitse vähintään kaksi)

- Ahdekaunokki
- Harakankello
- Hunajakukka
- Kehäkukka
- Ruiskaunokki

Lisätiedot

Lorem ipsum dolor sit amet, consectetur adipiscing elit. Suspendisse ut nisi non dolor viverra placerat.

42/1000

Monimuotoisuuskasvit

- Lannoitus sallittu perustamisen yhteydessä
- Kasvinsuojeluaineiden käyttö kielletty koko kalenterivuoden
 - Poikkeus: **vaikeassa rikkakasvitilanteessa pesäketorjuntana** sallittu, esim. rikkakananhirssi, hukkakaura, komealupiini
- Niitto mahdollista kukinnan jälkeen aikaisintaan 1.8.
- Säilytettävä 15.9. asti, päättäminen mahdollista sen jälkeen
- Sadonkorjuu mahdollista 16.9. alkaen
 - Poikkeus: riistapelloilta saa korjata sadon riistan ruokintaa varten jo ennen 1.8.
- **Vaatimuksena peittävä kasvusto**
- **Huomioi tarkat siemenseosvaatimukset, kiinnitä huomiota kasvuston laatuun ja vältä riskit**
- **Selvityspyyntöjä otannan sekä satelliitin tietojen perusteella**

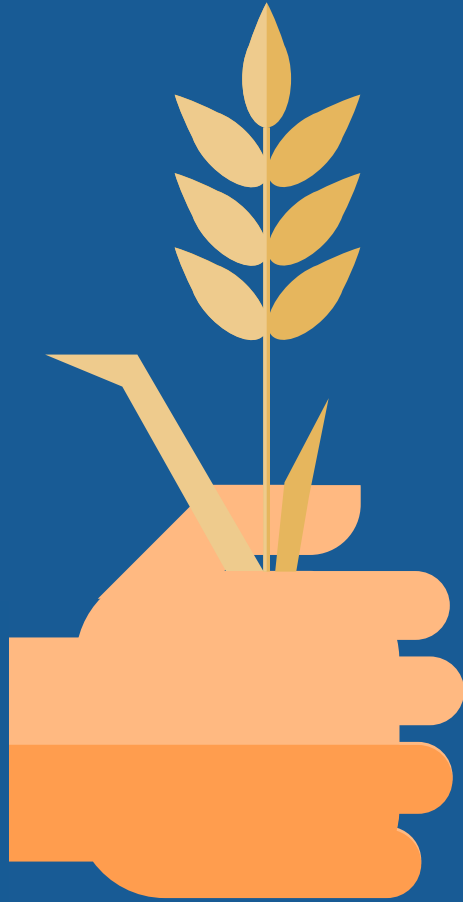
Rikkakananhirssi

[Ruokavirasto rikkakananhirssivideo](#)



Viherpantaheinä



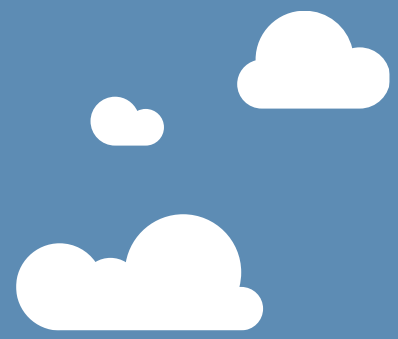


Luonnonhaittakorvaus Ympäristösitoumus

Ilmari Penttilä

Luonnonhaittakorvaus

- AB-tukialue: 217 €/ha
- hakijan oltava yli 18-vuotias, aktiiviviljelijä ja noudatettava ehdollisuuden vaatimuksia
- maksetaan korvauskelpoiselle alalle (vähimmäisala 5 ha)
- kesantorajoite:
 - kesantoa ja luonnonhoitonurmea enintään 25 % → maksetaan koko alalle
 - kesantoa ja luonnonhoitonurmea yli 25 % → maksualaa rajataan
 - esim. 100 ha, josta 30 ha luonnonhoitonurmea ja 70 ha kauraa → maksetaan 70 ha (kaura) + $70 \text{ ha} / 3 = 70 \text{ ha} + 23,33 \text{ ha} = \mathbf{93,33 \text{ ha}}$
- degressio: 100 % 150 ha asti, 90 % 150 – 300 ha ja 80 % yli 300 ha



Ympäristösitoumus



Ympäristösitoumuksen yleisiä ehtoja

- 5 vuoden sitoumus
- vuonna 2026 voi antaa uusia viisivuotisia sitoumuksia
- vuonna 2023, 2024 tai 2025 annetun sitoumuksen voi siirtää tai jakaa
- sitoumuskausi ja -vuosi alkaa 1.5. ja päättyy 30.4.
- pinta-ala
 - hakijalla on oltava hallinnassaan korvauskelpoisia lohkoja vähintään viisi hehtaaria (puutarhakasveja vähintään yksi hehtaari)
 - sitoumus koskee koko korvauskelpoista alaa
 - hallinnassa oleva korvauskelpoinen ala on automaattisesti sitoumusalaa

Tilakohtaiset toimenpiteet (pakollinen) 1/2

- peltokasvit 45 €/ha, puutarhakasvit ja kumina 113 €/ha
- pakolliset vaatimukset
 1. viljavuustutkimus
 - oltava hallintaan tulevista lohkoista sitoumusvuoden loppuun mennessä (huom. ehdollisuuden vaatimus: ennen lannoitusta)
 2. lohko-kohtaiset muistiinpanot
 - 3. ilmasto- ja ympäristösuunnitelma**

Ilmasto- ja ympäristösuunnitelma

- palautustilanne 7.4.2026: 300/654
- pitää olla tehtynä 30.4.2026, kun sitoumus alkanut vuonna 2023
 - jos et tee suunnitelmaa tai teet sen 30.4.2026 jälkeen, vuoden 2025 ympäristökorvauksen tilakohtaisen toimenpiteen tuesta vähennetään 20 %
- tehdään osoitteessa ilmastosuunnitelma.fi
- suunnitelmassa kartoitetaan maatilan ympäristöhaasteita ja kehittämismahdollisuuksia
 - vähintään yhdelle lohkolle täytyy suunnitella toimia
- palautetaan kuntaan
 - sähköpostilla tai paperilla
- tarkemmat ohjeet Ruokaviraston verkkosivuilla

Tilakohtaiset toimenpiteet (pakollinen) 2/2

- valinnaiset vaatimukset (valittava 2 toimenpidettä joka vuosi)
 1. ilmasto- ja ympäristökoulutus
 - **vuonna 2025 valinneet suoritettava 30.4.2026 mennessä** (tilanne 330/590)
 2. monivuotiset monimuotoisuuskaistat
 3. maaperän seuranta
 - 2 peruslohkoa, 1 näyte/peruslohko, vaatimukset täyttävä analyysi
 4. orgaaniset ravinteet
 5. pölyttäjien ravintokasvit
 - kukkivia tuotantokasveja (esim. rypsi, rapsi, herne, härkäpapu)
 - 2 vähintään 0,5 ha:n peruslohkoa ja/tai vähintään 1 ha:n kasvulohkoa
 6. täsmäviljelymenetelmät
 7. kasvintuhoojien ja kasvitautien seuranta- ja tunnistusovellukset
 - hyväksytyt sovellukset sitoumusehdoissa

Lohkokohtaiset toimenpiteet (0-8 kpl) 1/2

1. maanparannus- ja saneerauskasvit (223 €/ha, ennen 190 €/ha), maksimiala 20 %
 - lohkoille, joilla viljelty edellisenä vuonna 1-vuotisia tuotantokasveja **tai ollut vuonna 2025 maanparannus- ja saneerauskasvi**
 - vain sitoumusehdoissa luetellut kasvit ja niiden seokset (ei esim. nurmikasveja)
 - **apila uutena kasvina**
 - **voi olla 2 vuotta peräkkäin samalla alalla, monivuotiset yhdellä kylvöllä**
2. kerääjäkasvit (97 €/ha), **maksimiala 35 %**
 - voi olla mikä tahansa eri kasvi kuin viljelykasvi (ei kuitenkaan hamppu tai typensitojakasvi yksinään)
 - kylvö viimeistään 15.8.
 - saa päättää 15.9. ja muokata 1.10. (aikaisemmin, jos kylvetään syyskasvi, kasvuaika oltava vähintään 6 vkoa)
3. kiertotalouden edistäminen (37 €/ha), maksimiala 80 %

Lohkokohtaiset toimenpiteet (0-8 kpl) 2/2

4. suojavaöhykkeet (430 €/ha, ennen 350 €/ha)
 - voi perustaa uusia vielä 2026 ja 2027
 - kelpaavat alat Vipun karttatasona
 - sato korjattava viimeistään 15.9., myös perustamisvuonna
5. turvepeltojen nurmet (200 €/ha, ennen 100 €/ha)
6. valumavesien hallinta (77/214 €/ha)
 - kirjaa hoitotoimenpiteet lohkokohtaisiin muistiinpanoihin
 - ilmoitetaan kokonaisuudessaan peltotukihaussa, ei enää syysilmoituksella
7. puutarhakasvien vaihtoehtoiset kasvinsuojelumenetelmät (500 €/ha)
 - 31.5. mennessä laadittu vaihtoehtoisen kasvinsuojelun suunnitelma **palautettava hakemuksen liitteenä**
8. lintupellot (600 €/ha)

Muista hakea kaikkia toteutettavia toimenpiteitä jo peltotukien haussa

- tilakohtaiset valinnaiset toimenpiteet ja lohko-kohtaiset toimenpiteet valitaan joka sitoumusvuosi erikseen
- toimenpiteet voi vaihtua vuosittain
- muista ilmoittaa peltotukien haussa (PTH) seuraavat toimenpiteet samoille aloille kuin vuonna 2025:
 - suojavyöhyke
 - turvepeltojen nurmet
 - valumavesien hallinta
- myös syysilmoituksella ilmoitettava kiertotalouden edistäminen -toimenpide muistettava valita PTH:ssa
- toimenpiteitä voi lisätä/poistaa/vaihtaa PTH:n muutosaikana

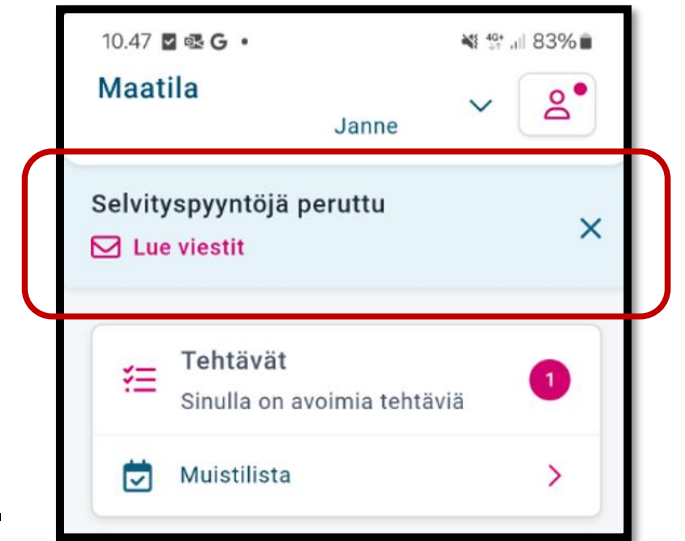
Vipu-mobiili ja satelliittiseurannan selvityspyynnöt

Mikko Suominen

Tiedot perustuvat Ruokaviraston 10.3. ja 12.3.2026 pitämiin koulutuksiin

Uutta Vipu-mobiilissa 2026

- Perutut selvityspyynnöt näytetään viestinä Vipu-mobiilissa.
- Saman päivän aikana peruuntuneet näytetään samassa viestissä.
- Lukemattomasta peruutusviestistä ilmoitetaan Vipu-mobiilin etusivulla ja käyttäjän profiilissa.
- Luetut viestit säilyvät luettavissa: valitse oman profiilin kuvake etusivun oikeasta ylänurkasta ja avautuvalta sivulta kohta: Viestit.
- Sovelluksen käyttäjälle huomautetaan, jos puhelimessa ei ole käytössä tarkka sijainti.
- Kuvaa otettaessa käyttäjälle näytetään kartta, josta voi tarkistaa sijainnin.
- Kuvaa otettaessa kartalla näytetään sininen piste, joka osoittaa kuvaajan sijainnin kartalla.
- Kuvan oton jälkeen kartalla näytetään mihin kuvan sijainti tallentui.



Ohjeita Vipu-mobiilin ongelmatilanteisiin

- Käynnistä mobiililaite uudelleen.
- Poista Vipu-mobiili laitteeltasi ja lataa uusin versio sovelluskaupasta.
- Tarkista, että
 - mobiililaitteen ohjelmiston uusin versio on asennettu.
 - selain on päivitetty uusimpaan versioonsa (Androidilla Chrome ja Applella Safari).
- Kokeile onnistuuko vastaaminen toisella laitteella.
- Lisää ohjeita ja videoita löytyy osoitteesta:
<https://www.ruokavirasto.fi/tuet/maatalous/vipu-mobiili/>
- Jos asia ei ratkea, ota yhteys oman kunnan maaseutuelinkeinoviranomaiseen

Selvityspyyntö Vipu-mobiilissa

- Ensisijaiselle viljelijälle lähetetään tekstiviesti saapuneesta selvityspyynnöstä.
- Avoimet selvityspyynnot löytyvät Vipu-mobiilin etusivulta ”Tehtävät” otsikon alta.
- **Reagoi aina selvityspyyntöön!**
- Toimintavaihtoehtoja on 2:



- Jos selvityspyynnöllä kysytty asia on mielestäsi kunnossa voit vastata selvityspyyntöön ottamalla kuvan pyydetystä lohkokosta.

• TAI



- Voit muuttaa tukihakemuksella/syysilmoituksella antamaasi tietoa Vipu-palvelussa. Kun perut tuet itse, seuraamuksia ei tule.

- Selvityspyyntö voi tulla myös peruslohkomuutoksista

Selvityspyyntöön vastaaminen

- **Avaa selvityspyyntö ja lue tarkasti mitä selvityspyynnöllä kysytään.**
 - esim. jos pyydetään selvitystä niittovaatimuksen toteuttamisesta, ota kuva vasta työn valmistuttua, ei keskeneräisenä.
- Sovellus kertoo, miltä lohkolta kuva pitää ottaa.
 - Kuvan ottaminen on sidottu paikkatietoon.
- Hyvä kuva:
 - on otettu valoisaan aikaan.
 - on kuvattu siten, että horisontti tulee mukaan.
 - Kuvasta pystyy näkemään, että kysytty toimenpide on toteutettu.
- Voit ottaa vapaakuvia ennakkoon mahdollisia selvityspyyntöjä varten.
 - Muista tarkistaa vapaakuvien sijaintitieto!

Kevään 2026 selvityspyynnöt kasvipeitteisyydestä

- Lohkolle voi tulla kaksi selvityspyyntöä: yksi ehdollisuudesta ja yksi ekojärjestelmätuesta.
 - Selvityspyynnöt lähetetty 30.3
 - Vastaa kumpaankin selvityspyyntöön
- Kun kuvapyyntö on tullut ennen säilytysajan päättymistä, ei voi vastata kuvalla jossa kasvusto on muokattu
- Ehdollisuuden selvityspyyntöön voi vastata vapaakuvalla, joka on otettu aikaisintaan 1.1.2026. (kevytmuokkaukset, kasvijätteet)
 - Poikkeus: jos lohkolle on kylvetty syyskasvi, hyväksytään 30.10.2025 jälkeen otettu vapaakuva.
- Ekojärjestelmätuen selvityspyyntöön voi vastata aikaisintaan 1.4.2026 otetulla kuvalla.
- Viimeinen vastauspäivä on 7.5.2026.
 - Huom. viimeinen päivä muuttaa syysilmoituksen kasvipeitteisyydestä on 28.4.2026.

Kesällä 2026 voit saada satelliittiseurannan selvityspyyntöjä

- Lohko on maatalousmaata
- Kasvi on ilmoitetun mukainen
- Lohko on niitetty tai laidunnettu ehtojen mukaisesti viimeistään 15.9.
- Suojavyöhykkeiden ja turvepeltojen nurmien sato on korjattu viimeistään 15.9.
- Kasvusto on säilytetty ehtojen mukaisesti
 - ekojärjestelmätuen toimenpiteeseen ilmoitetun kasvuston päättämistä tai niittoa ei ole tehty liian aikaisin
- Satelliittiseuranta valvoo ympäri vuoden seurattavat asiat:
 - Turvepeltojen nurmet -toimenpiteen nurmet on säilytetty kyntämättä
 - Natura-alueen pysyvät nurmet on säilytetty kyntämättä
 - Sängenpolttokieltoa on noudatettu

Kesän 2026 selvityspyyntöjen aikataulu

- Ensimmäiset selvityspyynnot lähetetään heinäkuussa
 - Monimuotoisuuskasveista ja puutarhakasvien katteesta
- Viimeiset peltotukihakemuksen tietoihin liittyvät selvityspyynnot lähetetään 6.10.2026.
- Selvityspyynnössä kerrotaan hyväksytty kuvanottoaika.
 - esim. niittokuvat tulee ottaa viimeistään 15.9.2026.
- Vastausaika on 13.10.2026 asti.
 - Huom. peltotukihakemuksen tietoja voi muuttaa 1.10.2026 asti Vipu-palvelussa.
- **Älä jätä selvityspyyntöön vastaamista viime tinkaani!**
 - Selvityspyyntöön kannattaa vastata heti, kun olet saanut otettua pellolta Vipu-mobiililla kuvan, joka todentaa kysytyn asian olevan kunnossa.
 - Kannattaa kirjoittaa asiaa selventäviä lisätietoja selvityspyyntövastaukseen.
 - Jos selvityspyyntö tai siihen vastaaminen herättää kysymyksiä, ole yhteydessä kunnan maaseutuviranomaiseen.

Selvityspyyntöön reagoinnin vaikutus tukimäärään



Esimerkki : Niiton selvityspyyntö yhdelle 3 ha lohkolle

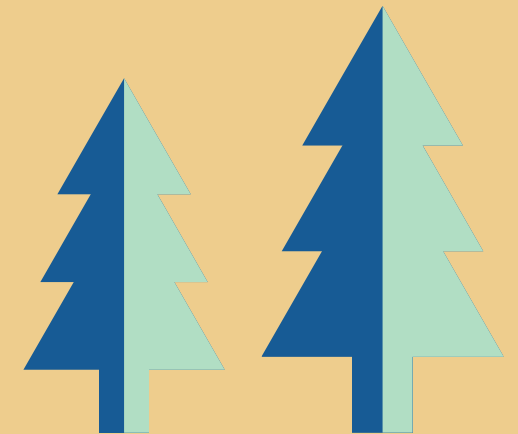
Tilan pinta-ala 40 ha	Lohko niitetään Kuva viimeistään 15.9. Lähetys viimeistään 13.10.	Lohkoa ei niitetä, mutta tuet perutaan viimeistään 1.10.	Lohko niitetään, mutta kuvaa ei oteta viimeistään 15.9. TAI lähetetä 13.10. TAI ei tehdä mitään
Haettu ala (ha)	40	37	40
Pinta-alaero (ha)	0	0	3
Hyväksytty ala (ha)	40	37	37
Pinta-alaero %	-	-	8,1
Seuraamus	-	-	1,5-kertainen sanktio = 37- (37*1,5*8,1 %)
Maksetaan (ha)	40 ha	37 ha	32,5 ha
Perustulotuki (AB)	5494	5082	4464
Ympäristökorvaus	1800	1665	1463
Luonnonhaittakorvaus (AB)	8680	8029	7053
Yhteensä	15 974 €	14 776 €	12 980 €



Tukivalvonnan havaintoja peltovalvonnasta ja laadunarvioinnista



Tero Vuorenpää
Lounais-Suomen elinvoimakeskus



Yleistä valvonnasta

Valvontamäärät

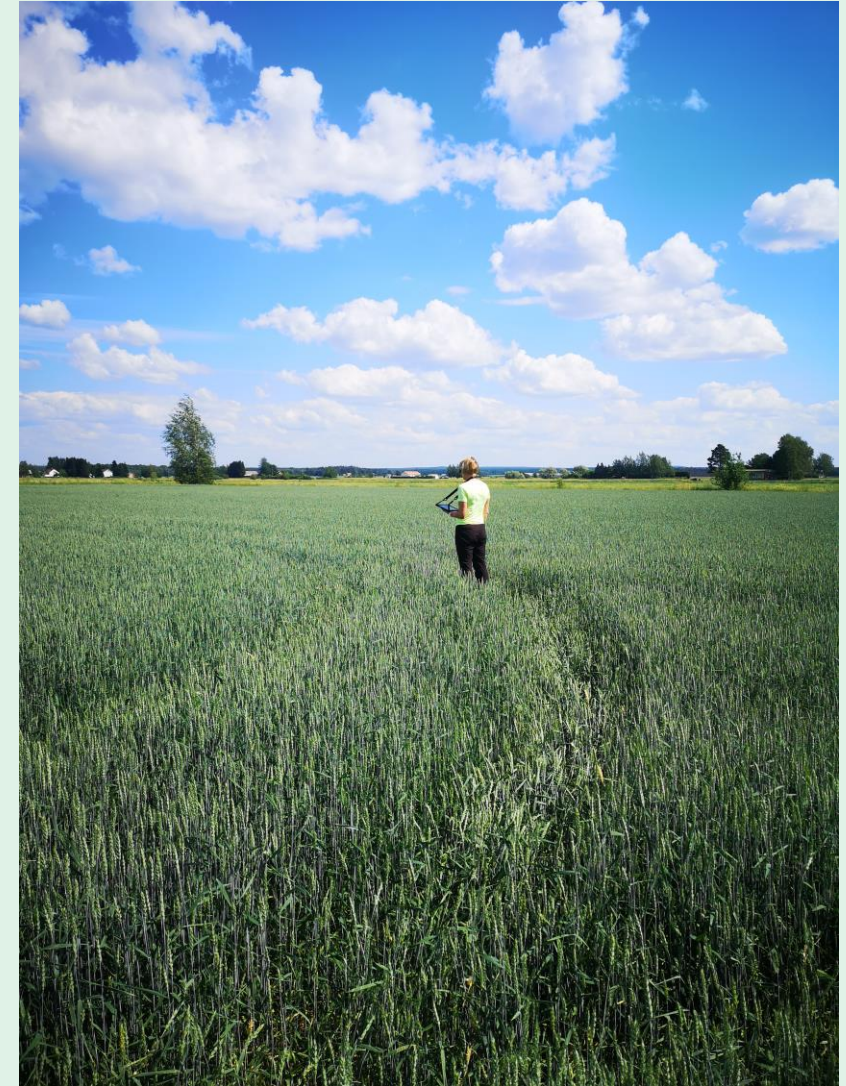
- Tukia hakeneista tiloista valvotaan peltovalvonnan kokotilavalvonnoissa noin 2,5 %

Eri valvonnat

- Kokotilavalvonta
- Lohkovalvonta
- Laadunarviointi

Aikataulut

- Kokotilavalvonnat heinäkuun alusta syksyyn
 - Talviaikainen asiakirjavalvonta
- Lohkovalvonnat keväällä ja loppusyksystä
- Laadunarvioinnit heinäkuu-syyskuu



Maatalousmaa 1/2

Maatalousmaan oltava viljelykelpoista ja hallinnassa

- Peruskunnostustoimet tehtynä (kalkitus, kuivatus)
- Ilmoita raivio vasta, kun se on tasattu pellon näköiseksi ja kasvuston saa kasvamaan.
 - Huomioi 31.12.2022 jälkeen raivattujen lohkojen pysyvän nurmikasvuston vaatimus
 - Pysyvän nurmikasvuston vaatimus ei koske kuitenkaan peruslohkon muotoa parantavia aloja: alle 0,50 ha ja enintään 5 % peruslohkon alasta
- Kasvulohkon on oltava tukikelpoinen tukihaun päättymisestä kasvukauden loppuun saakka (aina vähintään 31.8. asti)
- Peruslohkon tulee olla hakijan hallinnassa 9.6.-1.10.2026

Maatalousmaa 2/2

Pellon viljelykunnosta on huolehdittava aktiivisesti

- Maapohja on peltoa
- Kasvusto koostuu pääasiassa maatalousmaan kasveista
- Muuta tarvittaessa kasviksi viljelemätön!



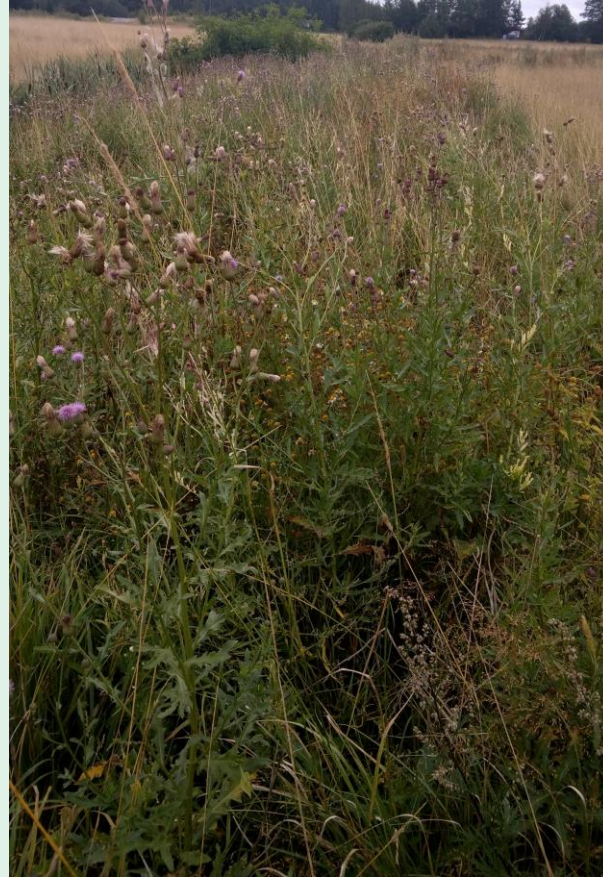
Esimerkkejä aloista, jotka eivät ole maatalousmaata 1/2



Esimerkkejä aloista, jotka eivät ole maatalousmaata 2/2



Piha-alue ei ole maatalousmaata.



Poista vanhat ojavallit (yli yhden kasvukauden) peruslohkon pinta-alasta / ilmoita viljelemättömäksi.



Ilmoita kasvukauden aikana maatalouskäytöstä poistuneet alat viljelemättömäksi kasvulohkoiksi.

Satonurmet

Maataloustoiminta

- Niitto, laidunnus tai sadonkorjuu vuosittain 15.9. mennessä
- Keväällä kylvetyltä nurmelta ei edellytetä niittoa, laidunnusta tai sadonkorjuuta; kylvö täyttää maataloustoiminnan vaatimuksen.
- Siemennurmilla korjuu voidaan tehdä myös 15.9. jälkeen (huom. jos satoa ei korjata, tuen peruminen on mahdollista vain muutosajan puitteissa viimeistään 1.10.2026).

Markkinakelpoinen sato

- Kasvuston perustaminen ja myöhemmin hoito on tehtävä siten, että markkinakelpoisen sadon tuottaminen on mahdollista.



Esimerkkejä nurmista, joilla ei ole täyttynyt vaatimus markkinakelpoisesta sadon tuottamisesta



Niitot

- Vanha kulottunut kasvusto;
valvonta 15.9. jälkeen



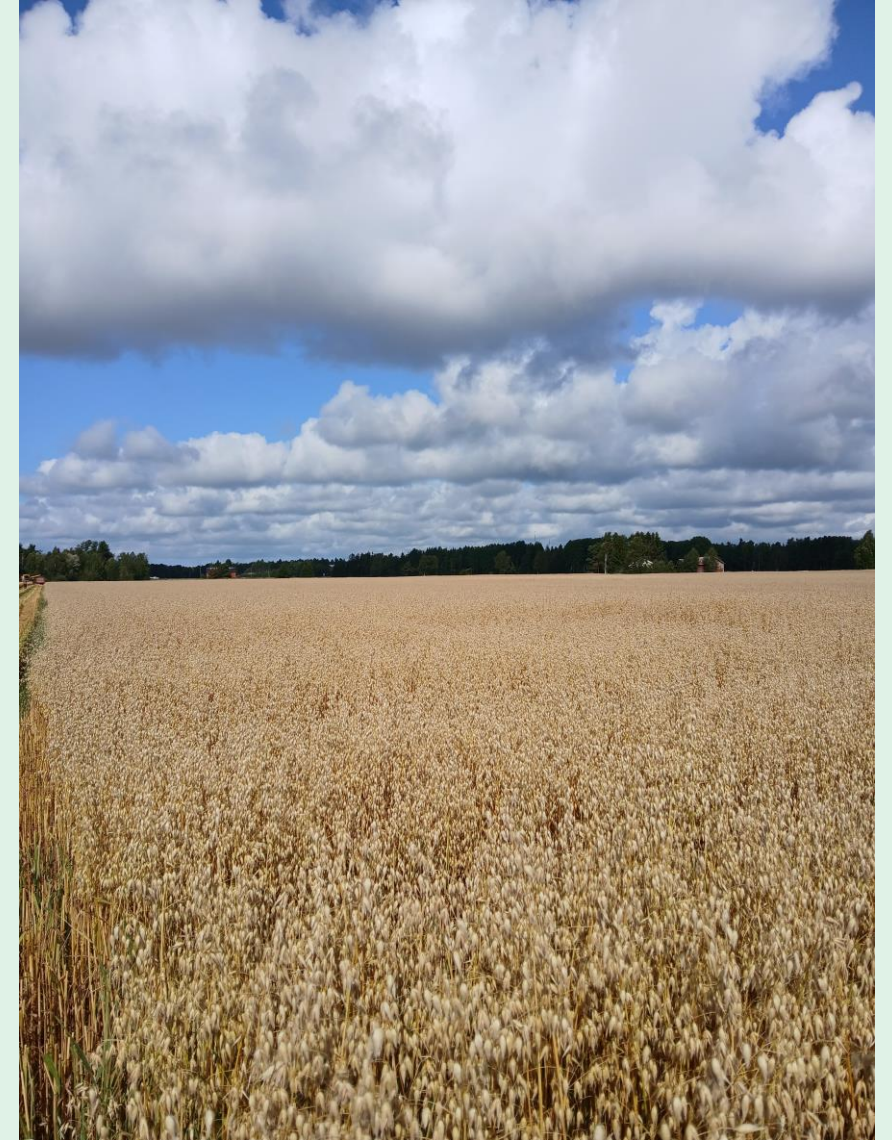
Viljat ja muut satokasvit

Maataloustoiminta

- Perusta kasvusto 30.6. mennessä
 - Poikkeukselliset sääolosuhteet: ota Vipu-mobiililla kuva ja merkinnät lohkokorttiin

Markkinakelpoinen sato

- Pyri tuottamaan korjuu- ja markkinakelpoinen sato.
- Tee tavanomaiset viljelytoimet, lannoita ja huolehdi kasvinsuojelusta.
- Noudata puutarhakasvien vähimmäistiheysvaatimuksia.
- Kirjaa lohkokortille myös mahdolliset syyt epäonnistumiselle.



Esimerkkejä viljakasvustoista, joilla ei ole täyttynyt vaatimus markkinakelpoisesta sadon tuottamisesta



Esimerkkejä puutarhakasvustoista, joilla ei ole täyttynyt vaatimus markkinakelpoisesta sadon tuottamisesta

- muuta kasvukoodiksi muutosvaiheen aikana "tukien peruminen"

Ilmoitettu kasvi karviainen



Ilmoitettu kasvi mansikka



Kesannot

Maataloustoiminta

- Avo-, sänki- tai viherkesanto
- Kesantoina voi ilmoittaa
 - kylvämättä jäänyt ala (avo- tai sänkikesanto)
huom! alle 0,05 ha:n kylvämättömän alan voi ilmoittaa mukaan satokasvien alaan
 - kunnostettava ala (salaojitus, rikkakasvien torjunta yms.)
 - kesannolla on hoitovaatimus.

Kasvusto

- Perustettava viherkesanto kylvettävä viim. 30.6.
- Viherkesanto niitettävä 15.9. mennessä
- Myös sänki- ja avokesanto on niitettävä viimeistään 15.9., jos lohkolla on kasvustoa.



Esimerkkejä valvonnassa hylätyistä viherkesannoista: heinäkasveja ja muita rehukasveja ei ole yli 50 % kasvustosta



Ehdollisuuden edellyttämät suojakaistat vesistön varrella

Kasvusto

- Monivuotisia nurmikasveja
- Ei pajukkoa, vadelmaa tai muita puuvartisia kasveja

Leveys

- Vähintään 3 metriä
- Yli 4 metriä leveä suojakaista omaksi kasvulohkoksi

Paikka

- katso ko. Vipu-karttataso

Suojakaista 3 m



Suojakaistaa ei ole;
muokattu ja kylvetty
pellon taitteeseen asti



Ekojärjestelmätuen kasvit

Siemenseokset: varmista oikeat kasviseokset

- Luonnonhoitonurmi / Viherlannoitusnurmi
- Monimuotoisuuskasvit
 - Pölyttäjähönteis- ja maisemakasvi
 - Riistakasvi
 - Niittykasvi
 - Peltolintukasvi

Kasvuston hoito

- Vaikeissa rikkakasvitilanteissa luonnonhoitonurmen ja viherlannoitusnurmen niitto vuosittain. Huomio! monimuotoisuuskasvien niitto aikaisintaan 1.8.
- Monimuotoisuuspeltojen osalta kasvinsuojeluaineiden käyttö on sallittua VAIN pesäketorjuntana vaikeissa rikkakasvitilanteissa



Kasvinsuojeluaineiden käyttö monimuotoisuuskasveilla

Riistapeltoala ruiskutettu ennen kylvöä: ei ole sallittua. Ruiskutus ei ole sallittua myöskään kasvustoa päätettäessä.

Pölyttäjä- ja maisemapellolla kuvassa oleva rikkakananhirssipesäke on mahdollista ruiskuttaa.



Esimerkkejä rikkakasvivaltaisista kasvustoista; ei ole muodostunut tukiehtojen edellyttämää peittäväää kasvustoa



Ympäristökorvauksen kerääjäkasvit

- Riittävä siemenmäärä
- Kattava kasvusto
- Kylvämättömien kerääjäkasvustojen peruminen 15.8. mennessä
- Kerääjäkasvuston päättäminen ennen määräaikoja (ruiskutus aikaisintaan 15.9., muokkaus 1.10.) sallittu vain syyskylvöisiä kasveja kylvettäessä



Ympäristökorvauksen suojavyöhyke

- Suojavyöhykekasvuston pelkkä niittäminen ei riitä. Kasvusto on myös korjattava pois.
- Keväällä perustettu suojavyöhykekasvusto on myös korjattava pois.
- Tukiehtopuuotteet aiheuttavat suojavyöhykekorvauksen takaisinperinnän sitoumuskauden alkuun asti.



Ympäristökorvauksen puutarhakasvien vaihtoehtoinen kasvinsuojelu: kate-toimenpide

- Kasvukauden aikainen orgaaninen tai biohajoava kate yksivuotisilla kasveilla.
- Kasvukauden aikainen orgaaninen tai biohajoava kate tai leikattava nurmikate monivuotisilla kasveilla. Nurmikate on leikattava myös sadonkorjuun jälkeen.
- Muista laittaa lohkomuistiinpanoihin merkinnät tehdyistä toimenpiteistä.
- Ruokaviraston selvityspyyntö tulee kaikille tiloille, jotka ilmoittavat tukihakemuksessaan monivuotista katetta.



Talviaikainen asiakirjavalvonta

- Viljavuustutkimukset
- Lohkokohtaiset muistiinpanot kaikista lohkolta tehdyistä viljelytoimenpiteistä
- Lannoitukset
- Kasvinsuojeluaineet
 - Myyntipäällysteksti
 - Käyttöajankohta
 - Käyttömäärät
 - Käytön syy: erittele rikkakasvi, tauti, tuholainen, ennakoivan torjunnan syy

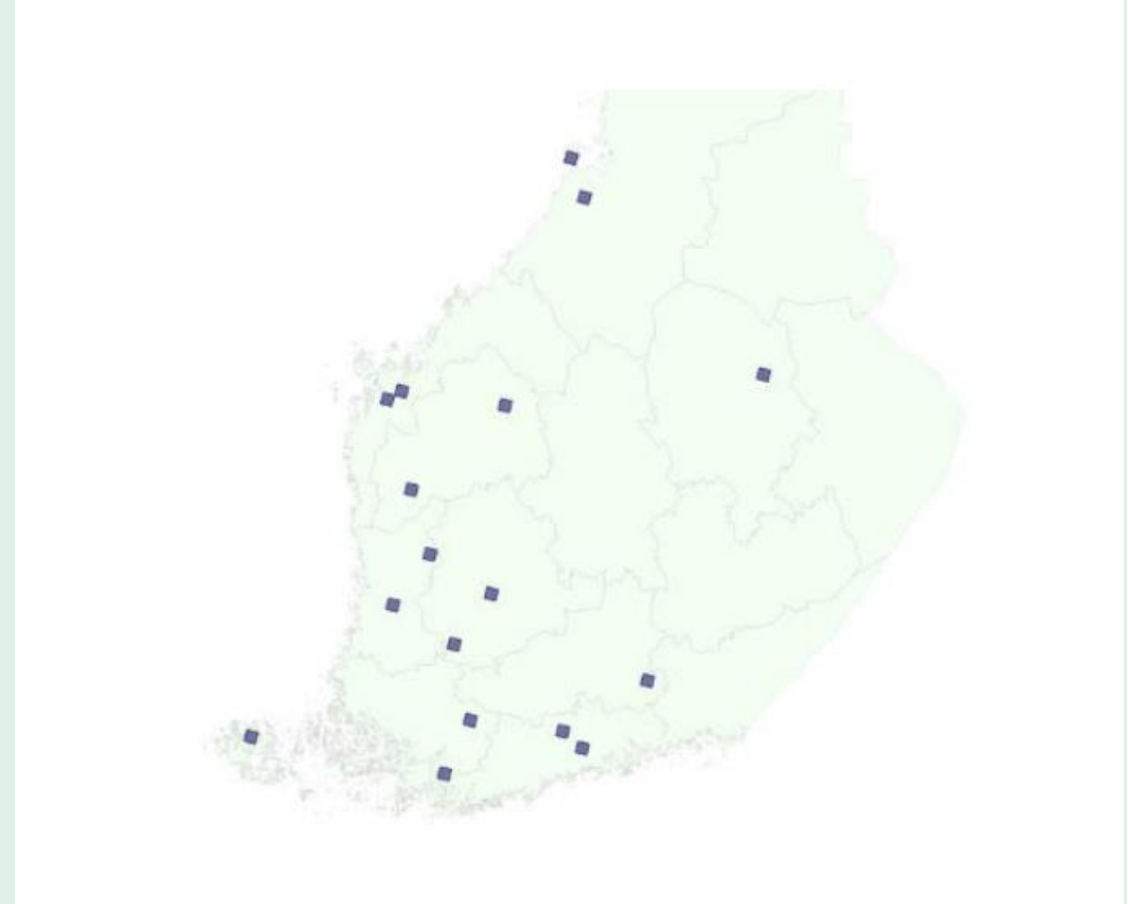


Huomioita lohkokirjanpidosta

- Ekojärjestelmätuki → kirjaa viljelymuistiinpanoihin vuosittain tieto **siemenseoksen kasvilajeista ja niiden osuuksista**. Tämä tieto pitää löytyä jo kesällä. Huomioi, että käytetyn siemenseoksen pelkkä kaupallinen nimi ei riitä esimerkiksi Hirvi-Diana.
- Kiinnitä huomiota siihen, että lohkokirjanpidossa ovat oikeat viljelytoimenpiteiden päivämäärät esim. niiton päivämäärä.
- Tee lohkomuistiinpanoja kasvulohkokohtaisesti.
- Merkitse käytetyn kasvinsuojeluaineen täydellinen nimi ja muista myös kirjata käytön syy (ympäristökorvaus).
- Merkitse lohkokortille kaikki tehdyt viljelytoimenpiteet; myös muokkaustoimenpiteet ja satotasomäärät kg/ha (arvio).
- Lohkokortille tulee merkitä myös lohkolle valitun lohkokohtaisen toimenpiteen edellyttämät asiat: esimerkiksi kerääjäkasvin kylvötiedot.

Laadunarviointi 2026 1/2

- Komissiolle on tehty esitys, että VHR-kuvausruudut eivät painottuisi niin paljon yhdelle alueelle.
- Kuvausruutujen (10 km * 10 km) on kuitenkin oltava alueilla, joilla on riittävän suuri lohkotiheys.
- Pinta-alamonitorointijärjestelmän laadunarviointia, joka kohdistuu satelliittiseurannan luotettavuuteen.
- Tarkastettavien ehtojen määrä vähenee vuonna 2026; koskee vain satelliitilla seurattavia tukiehtoja.
- Ei tarkasteta enää asiakirjoja (ei talviaikaista asiakirjavalvontaa) tai lohkon hallintaa.



Lähde: Ruokaviraston peltotukien hakukoulutus 12.3.2026

Laadunarviointi 2026 2/2

- Laadunarviointia tehdään vuonna 2026 osittain satelliittiaineiston perusteella.
- Jos tulosta ei voida varmistaa satelliittiaineistosta, varmistetaan ehto maastossa.
- Maastokäynnistä ei ilmoiteta etukäteen.
- Kun maastokäynti aloitetaan lohkolla, viljelijän oma muutosmahdollisuus lukkiutuu ko. lohkon osalta.
- Jos kasvi ei ole ilmoitetun mukainen tai lohkon pinta-alassa on tuoreen satelliittikuvan perusteella tukikelvotonta alaa, lähetetään viljelijälle korjauskehotus kuten aiemminkin.

Lähde: Ruokaviraston peltotukien hakukoulutus 12.3.2026

Vuoden 2025 laadunarviointi

- Laadunarvioinnissa kasvukaudella tarkastettiin: onko lohkolla tukikelvotonta alaa, kasvulohkojen rajat, kasvulohkolle ilmoitettu kasvi ja kaikki kasvin tukiehdot ehdollisuutta lukuun ottamatta.
- Satelliittiseurannalla valvottavat tukiehdot: kaikkien "nurmityyppien" niitto- / laidunnusvaatimus 15.9. mennessä; jos avo- tai sänkikesannolla on kasvustoa, niittovaatimus 15.9. mennessä; ekojärjestelmätuen monimuotoisuuskasvien niitto aikaisintaan 1.8. alkaen ja säilyttäminen 15.9. asti; ekojärjestelmätuen luonnonhoitonurmen / viherlannoitusnurmen säilyttäminen; monivuotisten puutarhakasvien kate on ehtojen mukainen.
- Tukihakemuksen korjausmahdollisuus oli ilmoitetun kasvin, pinta-alojen ja satelliittiseurannalla valvottavien tukiehtojen osalta. Laadunarvioinnin korjausmahdollisuus vain valvonnan korjauskehotusten kautta!
- Talviaikainen asiakirjavalvonta vielä kesken; tehdään huhtikuun loppuun asti.

Valtakunnalliset virhetasot vuoden 2025 laadunarvioinnissa

- Kokonaisuutena virhetasot laskivat viime vuodesta
- Liian paljon virhettä (yli 2 %) oli seuraavissa toimenpiteissä:
 - monimuotoisuuskasvit (9,26 %)
 - luonnonhoitonurmet (3,77 %)
 - kerääjäkasvit (3,66 %)
 - ympäristösopimukset (2,06 %)
- Korjaavia toimenpiteitä joudutaan tekemään:
 - Monimuotoisuuskasveille selvityspyyntöotos aikaisempaa suuremmalle joukolle ja otos tehdään riskiperusteisesti.
 - Elinvoimakeskukset ovat saaneet maastossa tarkastettavaksi 2025 ilmakehualueelta noin 1500 lohkoa, joissa epäselvyyttä maatalouskäytön osalta.
 - Metsälaidunta oleviin ympäristösopimuksiin kohdennettu valvontaotos.

Pidä tukihakemuksesi ajan tasalla !

Lähde: Ruokaviraston peltotukien hakukoulutus 12.3.2026

Kiitos!

