

Tilaja
Euran kunta

Asiakirjatyyppi
Raportti

Päivämäärä
30.11.2022

Hanke, johon työ liittyy
Hinnerjoen osayleiskaava

EURAN KUNTA

HINNERJOEN KULTTUURIYMPÄRISTÖ- JA MAISEMASELVITYS



EURAN KUNTA
HINNERJOEN KULTTUURIYMPÄRISTÖ- JA MAISEMASELVITYS

Tarkastus **30.11.2022**

Päivämäärä **30.11.2022**

Laatija **Anni-Maija Fincke, Juha Riihiranta, Kirsikka Siik, Niina Uusi-Seppä**

Tarkastaja **Kirsikka Siik**

Hyväksyjä **Kimmo Haapanen**

Kuvaus **Raportti**

SISÄLTÖ

1.	JOHDANTO	2
1.1	Työn tausta ja tarkoitus	2
1.2	Tarkastelualueen kuvaus ja työn laajuus	2
1.3	Työn toteutus	3
2.	ALUEEN HISTORIA JA RAKENTUMINEN	3
2.1	Hinnerjoki lyhyesti	3
2.2	Esihistoriasta isovihaan	3
2.3	1700-luvulta 1900-luvulle	5
2.4	1900-luvulta nykypäivään	10
3.	ALUEEN MAISEMALLISET OMINAISPIIRTEET	13
3.1	Maisemarakenne	13
3.2	Ominaispiirteet ja arvot	16
4.	KULTTUURIYMPÄRISTÖN JA MAISEMAN KOHTEET KAAVOISSA JA AIEMMISSÄ SELVITYKSISSÄ	18
4.1	RKY-kohteet	18
4.2	Maakuntakaava	20
4.3	Yleiskaava	21
4.4	Asemakaava	21
4.5	Aluetta koskevat aiemmat selvitykset	22
5.	ARVOT JA LUOKITUSPERUSTEET	24
5.1	Arvojen määrittely	24
5.1.1	Arkkitehtoniset ja rakennustekniset arvot	24
5.1.2	Historialliset arvot	24
5.1.3	Maisemalliset arvot	24
5.2	Säilyneisyys	25
5.3	Arvoluokitus	25
6.	RAKENNUSKOHTEET	26
6.1	Kaikki kohteet	26
6.2	Pohjoisen alueen kohteet	27
6.3	Keskustan kohteet	27
6.4	Itäisen alueen kohteet	28
6.5	Etelän alueen kohteet	30
6.6	Lännen alueen kohteet	31
7.	JOHTOPÄÄTÖKSET JA SUOSITUKSET	32
7.1	Johtopäätökset ja suositukset rakennetun kulttuuriympäristön näkökulmasta	32
7.1.1	Arvokohteiden ja -alueiden kuvaukset sekä arvotuksen perusteet	32
7.1.2	Historiallisten elementtien säilyneisyys	62
7.1.3	Kyläkuva ja alueelliset kokonaisuudet	64
7.2	Johtopäätökset ja suositukset maiseman näkökulmasta	65
8.	LÄHDELUETTELO	70
8.1	Kartta-aineistot	70
8.2	Kirjallisuus	70
8.3	Muu lähdeaineisto	70

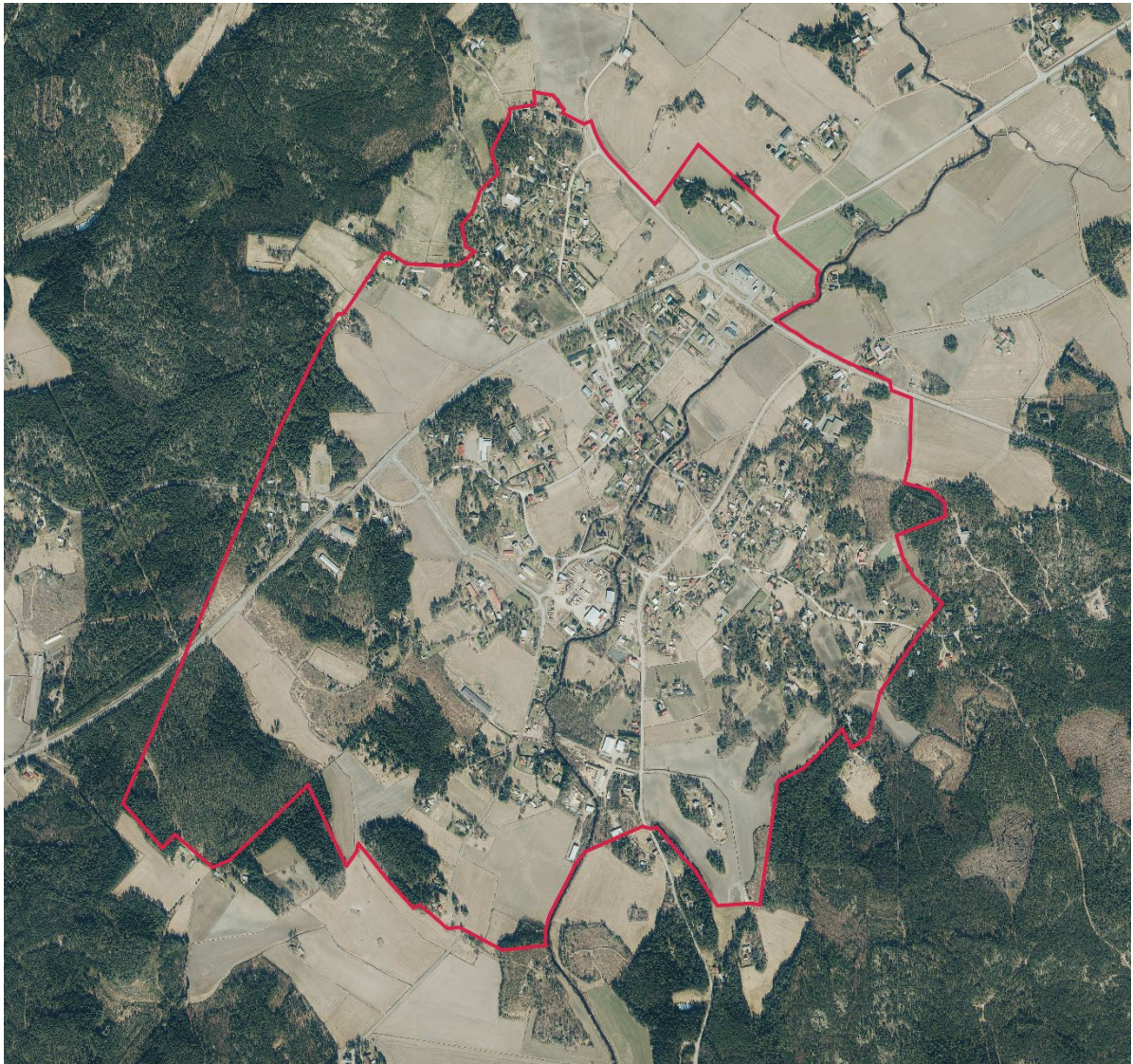
1. JOHDANTO

1.1 Työn tausta ja tarkoitus

Tämä kulttuuriympäristö- ja maisemaselvitys on tehty osana Hinnerjoen osayleiskaavahanketta vuosina 2019-2020, täydennetty kesäkuussa 2021 ja täydennetty vähäisiltä osin viranomaislausuntojen perusteella vielä uudelleen marraskuussa 2022. Selvitystyössä on koottu ja päivitetty tiedot kaava-alueella sijaitsevista rakennuksista sekä analysoitu maiseman merkitystä osana kyläympäristöä. Selvitystyön tarkoituksena on täydentää tietoja alueen, sen rakennusten ja maiseman erityispiirteistä sekä tuoda esiin näiden merkitystä kaavoituksen ja elinympäristön kehittämisen näkökulmasta.

1.2 Tarkastelualueen kuvaus ja työn laajuus

Tarkastelun kohteena on Hinnerjoen osayleiskaavan kaavoitettava alue. Noin 330 hehtaarin laajuisen tarkastelualue sijaitsee Hinnerjoen kirkonkylän keskustassa. Tarkastelualue rajautuu noin kilometrin säteelle Hinnerjoen kirkosta ja kattaa kylän taajama-alueen sekä sitä ympäröiviä maa-seutumaisen asutuksen alueita.



Kuva 1. Selvitysalueena on kaava-alue, jonka rajaus on osoitettu ortoilmakuvassa punaisella viivalla.

Hinnerjoki sijoittuu Laitilantien (kt 43) ja Yläneentien (st 210) risteyksen tuntumaan. Suuri osa kirkonkylästä on valtakunnallisesti merkittävää rakennettua kulttuuriympäristöä. Kirkon vieritse ja kirkonkylän poikki pohjois-eteläsuunnassa virtaa kirkonkylällekin nimen antanut Hinnerjoki (Lapinjoki).

1.3 Työn toteutus

Työn on toteuttanut Ramboll Finland Oy, jossa selvitystyöstä ovat vastanneet tekniikan kandidaatti (arkkitehtuuri) Laura Kömi, arkkitehti SAFA Kirsikka Siik, FM Niina Uusi-Seppä, maisema-arkkitehti Anni-Maija Fincke sekä maanmittausinsinööri YAMK Juha Riihiranta. Työ pohjautuu eri aikojen historiallisten karttojen, väestöluetteloiden, kirjallisuudesta ja internetistä saatujen tietojen, vanhojen inventointien, vanhojen ilmakuvien sekä maastokäynneillä (17.6., 15.7., 8.8. ja 20.8.2019) kerättyjen havaintotietojen rinnastamiseen ja vertailuun. Käytössä olleet lähtötiedot on listattu tarkemmin raportin lopussa olevassa lähdeluettelossa.

2. ALUEEN HISTORIA JA RAKENTUMINEN

2.1 Hinnerjoki lyhyesti

Hinnerjoen noin 800 asukkaan¹ kylä sijaitsee Euran kunnan alueella, Pyhäjärven lounaispuolella lähellä Satakunnan ja Varsinais-Suomen rajaa. Kylältä on matkaa Euran keskustaan noin 20 kilometriä. Hinnerjoen historia yltää löydettyjen esineiden perusteella kivikaudelle asti ajalle, jolloin nykyisin tuntemamme Lounais-Suomi kohosi Pohjanlahdesta. Kylästatuksen Hinnerjoki lienee saanut jo 1300–1400-lukujen paikkeilla, mutta ensimmäiset merkit Hinnerjoesta painetusta kirjallisuudesta löytyvät vasta 1500-luvulta. Hinnerjoki muuttui kunnaksi vuoden 1865 kunnallishallinnon uudistuksessa. Euraan Hinnerjoki liitettiin vuonna 1970.

2.2 Esihistoriasta isovihaan

Suomen länsirannikon asutus on lisääntynyt kutakuinkin sitä mukaa, kun maata on kohonnut lisää Pohjanlahdesta. Hinnerjoen kohoamisajankohta sijoittuu suomalaisen kivikauden ajalle n. 3000–1200 eKr., jolloin monet nykyisin tuntemamme rannikkokaupungit, kuten Rauma tai Uusikaupunki, olivat vielä merenpohjaa. Hinnerjoen alueelta on löydetty kampakoristeisia saviastian palasia ja vasarakirveenteriä merkkeinä tuon ajankohdan elämästä. Tuolloin alueen asukkaiden pääelinkeinoja olivat metsästäys ja kalastus.² Lounaisen Suomen kivikaudelle tyypillinen kirves, Hinnerjoen eli Jäkärän kirves, oli pääosassa entisen Hinnerjoen kunnan vaakunassa (kolme kirveenterää sinisellä taustalla).

Vaikka asutusta on ollut alueella jo tuhansien vuosien ajan, ensimmäiset merkinnät kirjallisista lähteistä löytyvät vasta 1500-luvun alusta. Todisteet siitä, oliko Hinnerjoella omaa saarnahuonetta jo keskiajalla tai ennen 1500-lukua, ovat vähäisiä. 1500-luvun puolivälin jälkeen tiedetään kuitenkin Hinnerjoen kuuluneen Laitilan seurakuntaan.³

Hinnerjoki on merkitty kartalle ensimmäisen kerran 1650-luvulla, jolloin Vehmaan kihlakunnasta on valmistettu yleispiirteinen karttaesitys (Kuva 2). Hinnerjoen kappeli (*Hinnerjocki Capell*) ja kyläasutus (*Hinnerjockiby*) on merkitty karttaan symbolimerkinnöillä. Kylässä on ollut tuolloin 11 taloa, jotka ovat sijainneet tiiviinä rykelmänä jokivarressa. Asutus on ollut vastaavanlaisissa ryhmäkylämuodostelmissa myös naapurikylissä Korvella (*Corfvis*) ja Kuolimaalla (*Colima*). Hinnerjoen ryhmäkylän ja kirkon läheisyyteen kartassa on merkitty myllypaikka.⁴

1600-luvulla kaikki Hinnerjoen talot kuuluivat Turun akatemialle. Maanviljely kohdistui pääosin ruuhiin viljelyyn, joka käsitti yli puolet viljeltävistä lajikkeista (v. 1560 verotiedot). Tilat saattoivat

¹ <http://www.hinnerjoki.fi/index.php>

² Rauman seudun historia I, s. 29-34

³ Rauman seudun historia I, s. 89

⁴ JYX-julkaisuarkisto, Vehmaan kihlakunnankartta; KA, Suomen asutuksen yleisluettelo.

välillä autoitua, jos verojen maksaminen ei onnistunut. Näin kävi esimerkiksi Hinnerjoella sijainneelle Kreulan tilalle, joka otettiin uudelleenkäyttöön vuonna 1695.⁵



Kuva 2. Ote Vehmaan kihlakunnankartasta 1650-luvulta.⁶

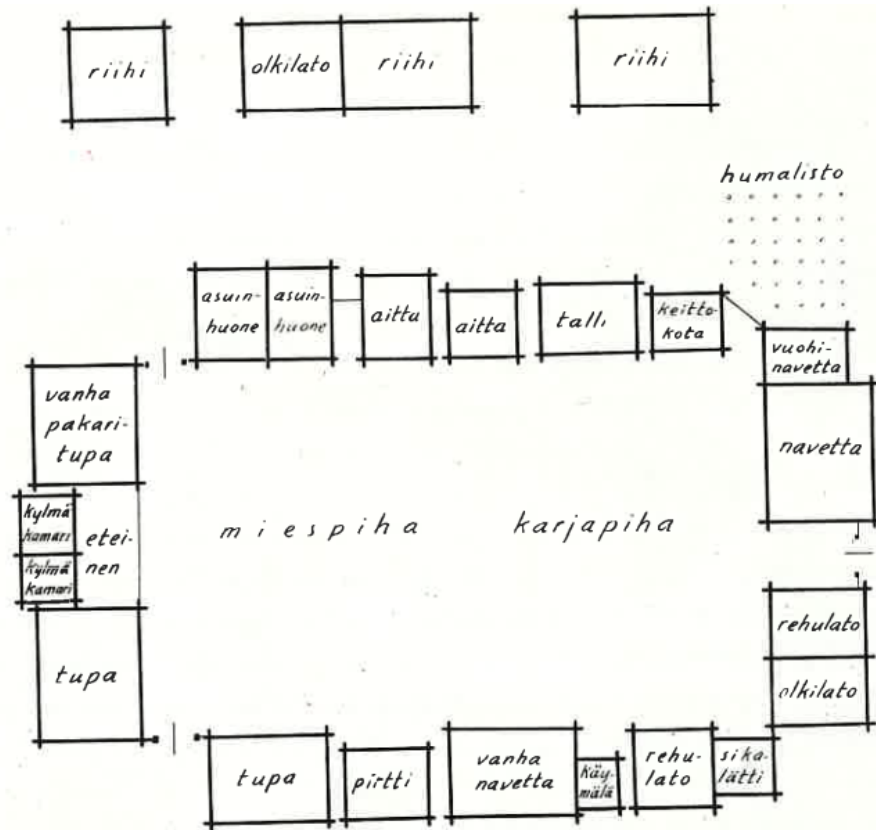


Kuva 3. Karttakuva Rauman seudun kylistä, jakokunnista sekä arvioiduista perustamisajoista.⁷ Hinnerjoki on osoitettu kuvassa sinisellä nuolella.

⁵ Rauman seudun historia I, s326, 350-351

⁶ JYX-julkaisuarkisto, Vehmaan kihlakunnankartta

⁷ Rauman seudun historia I, s. 65



Kreulan akatemiatalon rakennukset Hinnerjoen kylässä vuonna 1695. Muutamat huoneista täysin rappeutuneet tilan autionaolon vuoksi. Rakennusten koko ja keskinäinen sijainti oletettu, mutta niiden nimitykset ja lukumäärä vastaavat todellisuutta. Valtionarkisto mm 27: 256—257. Päärös kirjoittajan.

Kuva 4. Pentti Papusen näkemys Kreulan tilalla 1695 sijainneiden rakennusten järjestyksestä ja hierarkiasta.⁸

2.3 1700-luvulta 1900-luvulle

Väestömuutoksista alettiin Hinnerjoella pitää kirjaa vasta vuonna 1749. Tätä aiemmat väestötiedot perustuvat Laitilan emäkirkolle haudatuista maksettuihin multarahatietoihin. Koska läheskään kaikista haudatuista ei maksettu näitä rahoja, tiedot ovat hyvin puutteellisia.

Hinnerjoen alkuperäisestä kirkosta on tietoa vähäisesti. Vaikka Hinnerjoen kirkkoa uusittiin paljon 1720-luvulla, lisärahaa korjauksille pyydettiin jo seuraavalla vuosikymmenellä. Ilmeisesti kirkko ajautui pian korjauskelvottomaksi, ja paikalle rakennettiin lopulta uusi kirkko vuonna 1755.⁹

1700-luvun puolivälissä suurin osa Hinnerjoen väestöstä koostui talollisista ja itsellisistä sekä näiden perheenjäsenistä. Jonkin verran oli myös palkollisia, sotamiehiä, rakuunoita ja sotavanhuksia säätyläisten ja käsityöläisten jäädessä murto-osaan väestöstä. 1800-luvun puolivälin jälkeen väestörakenteessa alkoi tapahtua muutoksia, ja pikkuhiljaa suurimmaksi väestöryhmäksi kasvoivat torpparit. 1900-luvun tiedot eivät ole täysin vertailtavissa aiempiin, sillä väestölaskentatapa muutettiin elinkeino- ja ammattiryhmäperusteiseksi. 1900-luvun puolivälissä noin 60 % Hinnerjoen väestöstä sai toimeentulonsa maa- ja metsätaloudesta.¹⁰

⁸ Rauman seudun historia I, s. 350

⁹ Rauman seudun historia I, s. 417

¹⁰ II, s. 32-39

1700-luvun lopulla laadittiin Suomesta Eric af Wetterstedtin johdolla maakuntakartasto. Tässä kartassa Hinnerjoen kohdalle karttaan on merkitty kyläasutuksen ja kirkon lisäksi ensimmäistä kertaa myös pappila (*Prästebohl*).



Kuva 5. Ote Wetterstedtin maakuntakartastosta 1775.¹¹

Hinnerjoen kylässä suoritettiin isojako 1700-luvun lopulla siten, että isojakotoimitus valmistui vuonna 1800. Kylä kartoitettiin isojakoa varten vuosina 1779 ja 1796. Ennen jakotoimitusta Hinnerjoen tilallisasumukset olivat vieretysten kylätontilla joen länsirannalla. Isojakokartan perusteella tilojen asumukset ovat hajaantuneet isojaon jälkeen, sillä vain osalle tiloista on osoitettu omistuksia vanhalta kylätontilta (Kuva 6). Isojaon jälkeen kylässä oli pitkään 17 tilaa sekä kappalaisen ja lukkarin puustellit:¹²

Talo	1800-luvun tilat
1 Kreula	Kylä-Kreula Vehmaan Kreula (Vehmas-Kreula)
2 Mattila	Mäki-Mattila Uusi-Mattila
3 Pietilä	Pietilä
4 Ruikka	Ruikka Vahala
5 Kallio	Kallio
6 Kurala	Kurala Rantala
7 Heuru	Heuru Hermola/Kauppi
8 Nakkila	Nakkila Uusikartano
9 Raula	Raula
10 Kulmala	Kulmala
11 Riikilä	Riikilä
Pappila	<i>Pappila</i>
Lukkari	<i>Lukkari</i>

¹¹ JYX-julkaisuarkisto, Wetterstedtin maakuntakartasto.

¹² KA, Hinnerjoen isojakoasiakirjat; KA, Henkikirjatiedot 1900.

Isojakokartassa kirkko on piirretty kylätontin eteläpuolelle. Kappalaisen ja lukkarin talot ovat sijainneet kirkon lähettyvillä, vastakkaisella puolella jokea. Kylän läpi on mutkitellut maantie lounaasta koilliseen. Joen ylittää kartalla kaksi siltaa; yksi kylätontin ja toinen kirkon kohdalle. Kylätontin kohdalla joessa on ollut pieni saari.¹³



Kuva 6. Ote Hinnerjoen isojakokartasta 1700-luvun lopulta.¹⁴

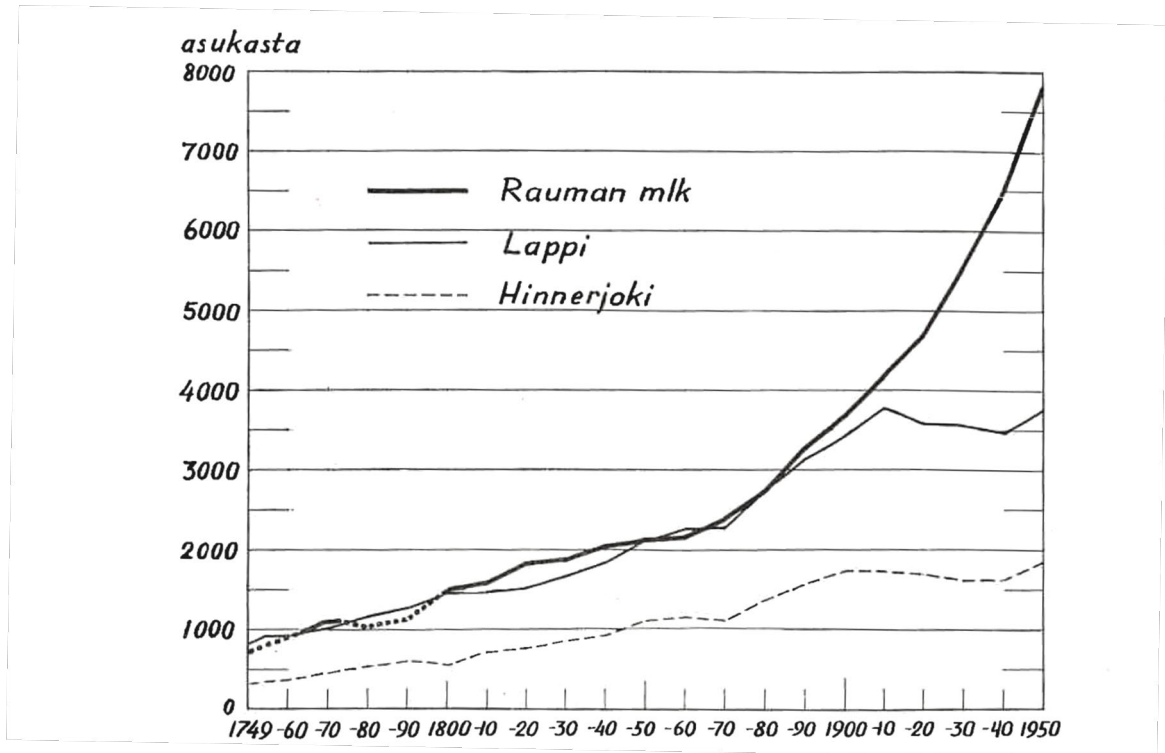
Isojakokartan perusteella Hinnerjoen vanhimmat pellot ovat levittäytyneet jokivarteen siten, että suurin osa niistä on sijainnut kylätontin pohjoispuolella. Kylän rintapelloissa näkyy selkeästi sarkajako, sillä ne on viivoitettu tiheästi karttaan. Isojaossa tilat ovat saaneet pellot suurina lohkoina,

¹³ KA, Hinnerjoen isojakoasiakirjat

¹⁴ KA, Hinnerjoen isojakoasiakirjat.

jotka maanmittari on värittänyt karttaan tilakohtaisilla väreillä. Myöhemmin raivatuissa ulkopeltoissa on käytetty samoja värejä ilman sarkaviivoja. Peltovainioiden koillispuolella ja kylätontin eteläpuolella jokivarressa on ollut laajat vihreällä väritetyt niittyalueet.¹⁵

1800-luvun taitteessa Hinnerjoella on väestöluetteloiden mukaan ollut mm. Takalan, Jussilan, Mäkelän ja Jaakkolan torpat sekä sotilaiden, käsityöläisten ja itsellisten asumuksia.¹⁶ Isojakokarttaan ei kuitenkaan ole merkitty torppia tai muita tilattoman väestön asumuksia. Kylätontin vieressä, joen itäpuolella, on karttamerkintöjen mukaan kohonnut *Ilomäki*, jonka tuntumaan on merkitty sotilastorppien peltoja.¹⁷ 1800-luvun taitteen väestöluetteloiden mukaan kylän sotilastorpat ja käsityöläisten asumukset ovat sijainneet juuri Ilomäellä.¹⁸



Kuva 7. Väkiluvun kehitys Rauman seudulla vuosien 1749 ja 1950 välissä. Hinnerjoella väestönkehitys on ollut suhteellisen tasaista lukuun ottamatta 1900-luvun alkupuoliskoa.¹⁹

1700-luvulta 1900-luvulle väestön määrään vaikuttavia tekijöitä Hinnerjoen kaltaisella maaseudulla olivat mm. taudit (hinkuysykä, tuhkarokko, tulirokko, punatauti, keltatauti ja muut sairaudet).²⁰ Hinnerjoella muuttoliike oli tappiollista ainakin 1880-luvulta toiseen maailmansotaan asti.²¹ Esimerkiksi Amerikka veti tuona aikoina puoleensa siirtolaisia Euroopasta.

1800-luvun puolivälin jälkeen, kun keisari Aleksanteri II oli antanut määräyksen papiston palkkauksen parantamisesta, päädyttiin Hinnerjoella ja Laitilassa keskusteluihin pappien palkanmaksuista ja määrästä. Keskustelut johtivat siihen, että keväällä 1864 hinnerjokelaiset selvittelivät oman kirkkoherran "hintaa" ja päätyivät hyvin pian hakemaan Hinnerjoen kappelin muuttamista itsenäiseksi kirkkoherrakunnaksi. Tuomiokapituli lähetti 24.8.1864 senaatille yksityiskohtaisen ehdotuksen Hinnerjoen kirkkoherrakunnan perustamisesta. Ensimmäinen kirkkoherra Hinnerjoelle kuitenkin saatiin vasta noin 10 vuotta myöhemmin, keväällä 1876.²²

¹⁵ KA, Hinnerjoen isojakoasiakirjat.

¹⁶ KA, Turun ja Porin läänin tilejä, henkikirja 1800.

¹⁷ KA, Hinnerjoen isojakoasiakirjat.

¹⁸ KA, Hinnerjoen seurakunnan arkisto, rippikirjat 1789-1807, 1807-1814.

¹⁹ Rauman seudun historia II, s. 6

²⁰ Rauman seudun historia II, s. 16

²¹ Rauman seudun historia II, s. 24

²² Rauman seudun historia II, s. 321-324

Vuonna 1865 voimaan tullut asetus kunnallishallinnon uudistuksesta muutti kirkkojen ja kuntien hallinnollista suhdetta maaseuduilla. Siirto uudenlaiseen hallintoon sekoitti hieman kirkollisten ja kunnallisten asioiden hoitamista, kun moniin maaseudun kuntiin piti löytää kunnanhallitus. Kehitystä hankaloitti huomattavasti se, että monet kunnat, kuten Hinnerjoki, olivat alussa varattomia, sillä kirkon omistuksessa olleet maat, rakennukset ja varat jäivät seurakunnille.

Hinnerjoen kylä on piirretty 1800-luvun puolivälissä Päämaanmittauskonttorin pitäjänkarttaan ja ns. Kalmbergin kartastoon. Nämä kartat antavat kuitenkin laadintatapansa ja mittakaavansa vuoksi hyvin vähän tietoa isojaon jälkeisestä maisema- ja maankäyttökehityksestä. Hinnerjoen kylän maankäyttö onkin kuvattu seuraavan kerran vasta Senaatin kartaston karttalehdille, jotka perustuvat vuosien 1885 ja 1902 kartoituksiin (Kuva 8).



Kuva 8. Ote Senaatin kartaston karttalehdistä Hinnerjoen kohdalta.²³ Tarkastelualueen likimääräinen sijainti ja laajuus on osoitettu kuvaan katkoviivalla piirretyllä ympyrällä.

²³ KA, Senaatin kartasto.

Senaatin kartastossa vanha kylätontti ja Ilomäen lounaisreuna erottuvat asutustihentymänä, ja lisäksi asutus on hajaantunut laajemmallekin teiden varsille ja peltojen laitamille. Osa kylän tiloista on siirtänyt rakennuksensa isojaon seurauksena etämmälle kylätontista. Kartalla näkyvät ensimmäisen kerran myös Hinnerjoen torpat, joita on väestöluetteloiden perusteella perustettu runsaasti 1800-luvun ensivuosisikymmenillä. Asutusnimenä Senaatin kartastossa mainitaan mm. *Kaukkela, Mattila, Kurola* ja *Tanhuanpää*. Hinnerjoen kirkon viereen on piirretty mylly. Vanhan kylätontin kautta kulkeva tieverkko erottuu selvästi.²⁴

Senaatin kartasto osoittaa, että merkittävä osa Hinnerjoen vanhoista niityistä on 1800-luvun kuudessa raivattu pelloksi varsinkin kylän pohjoisosassa. Sen sijaan etelässä jokivarsi on säilynyt vielä pääosin niittyana. Jokiuoma on jonkin verran kaventunut ainakin vanhan kylätontin kohdalla ja tällä kohdalla aikaisemmin ollut saari on kadonnut maisemasta.²⁵

2.4 1900-luvulta nykypäivään

Hinnerjoen kunnalla ei vielä 1800-luvun loppupuolella ollut omia tiloja, vaan kokouksia pidettiin esimerkiksi Mattilasta, Vahalasta tai Pietilästä vuokratuissa tiloissa sekä myöhemmin myös kirkon luona olleessa kunnan omistamassa rakennuksessa, joka saattoi olla ruumishuone. Vuonna 1895 kunta osti Mäki-Mattilan tilan tulevaa kansakoulua ja kunnanhuonetta varten. Koulua laajennettiin jo kahden vuoden kuluttua, vuonna 1897. Mäki-Mattilan tilalla oli jo aiemmin yritetty pitää yksityistä koulutoimintaa Kustaa Lundénin toimesta, mutta tuloksetta.²⁶

Koulun, 1881 valmistuneen kivimakasiinin sekä 1938 valmistuneen paloaseman lisäksi Hinnerjoen kunta vältteli muiden kunnallisten rakennusten rakentamista. Monista lakimääräisistä velvoitteistaan se selviytyi pienten kuntien tapaan yhteistoiminnan avulla. Esimerkiksi Satakunnan keuhkoparantolasta ja Punkalaitumen työlaitoksesta oli varattuja paikkoja sairaille, eikä kuntaan rakennettu ikinä omaa sairaanhoitolaitosta.²⁷

Pienellä Hinnerjoella ei kuitenkaan mennyt vahvasti. Jo 1870-luvulla oli ollut julkisuudessa ajatus, että Hinnerjoki liitettäisiin Lappiin. Kohde vaihtui kuitenkin Lapista Honkilahteen ja 1897 Honkilahdesta päätettiin tehdä Hinnerjoen kappeli. 1904 Honkilahdesta tuli itsenäinen kirkkoherrakunta.

Vuonna 1912 oli Hinnerjoella laskettu, että 800 asukkaan kirkonkylä käyttää paloöljyä 5000 markan arvosta vuosittain pelkästään valaistukseen. Noin 8 vuotta myöhemmin, 1920-luvun paikkeilla, Väinö Raula yhdessä yhtiökumppaninsa A. Kivimäen kanssa perustivat Hinnerjoelle sähkölaitoksen ja myllyn. Myös liikenne kehittyi: ensimmäinen auto Hinnerjoella oli nähty 1914, O. Nikulan muistaman mukaan.²⁸

Hinnerjoen alueesta on piirretty kartta usjakokotoimitusta varten vv. 1937–1938 (Kuva 9). Varsinainen usjakokotoimitus saatettiin loppuun vasta 1950-luvulla. Uusjakokartan perusteella Hinnerjoen rakennettu alue on laajentunut voimakkaasti 1900-luvun ensivuosisikymmenillä vanhan kylätontin ympäristössä, Ilomäen ja Palomäen alueilla sekä Pappilasta etelään johtavan tien varressa. Samalla Hinnerjoen pellot ovat alkaneet pirstaloitua ja uutta rakentamista on muodostunut myös entiselle metsämaalle. Pienimittakaavaisen rakennuskannan rinnalle on alkanut ilmestyä suurikokoisia rakennuksia maataloutta ja muuta elinkeinotoimintaa varten.

Uusjakokartta osoittaa, että entiselle kestikievarin hakamaalle jokivarteen on rakennettu saha-alue. Peltoala on paikoin myös kasvanut, sillä niittyalueita sekä Palosuon ja Rapakon suoalueita on raivattu viljelyskäyttöön. Hautausmaa-alue on laajentunut kirkon länsipuolelle. Kylän sisäinen tieverkko on tihentynyt ja tiet ovat leventyneet. Lisäksi joen yli on rakennettu uusia siltoja. Hinnerjo-

²⁴ KA, Senaatin kartasto; KA, Hinnerjoen seurakunnan arkisto, rippikirjat 1789-1807, 1807–1814.

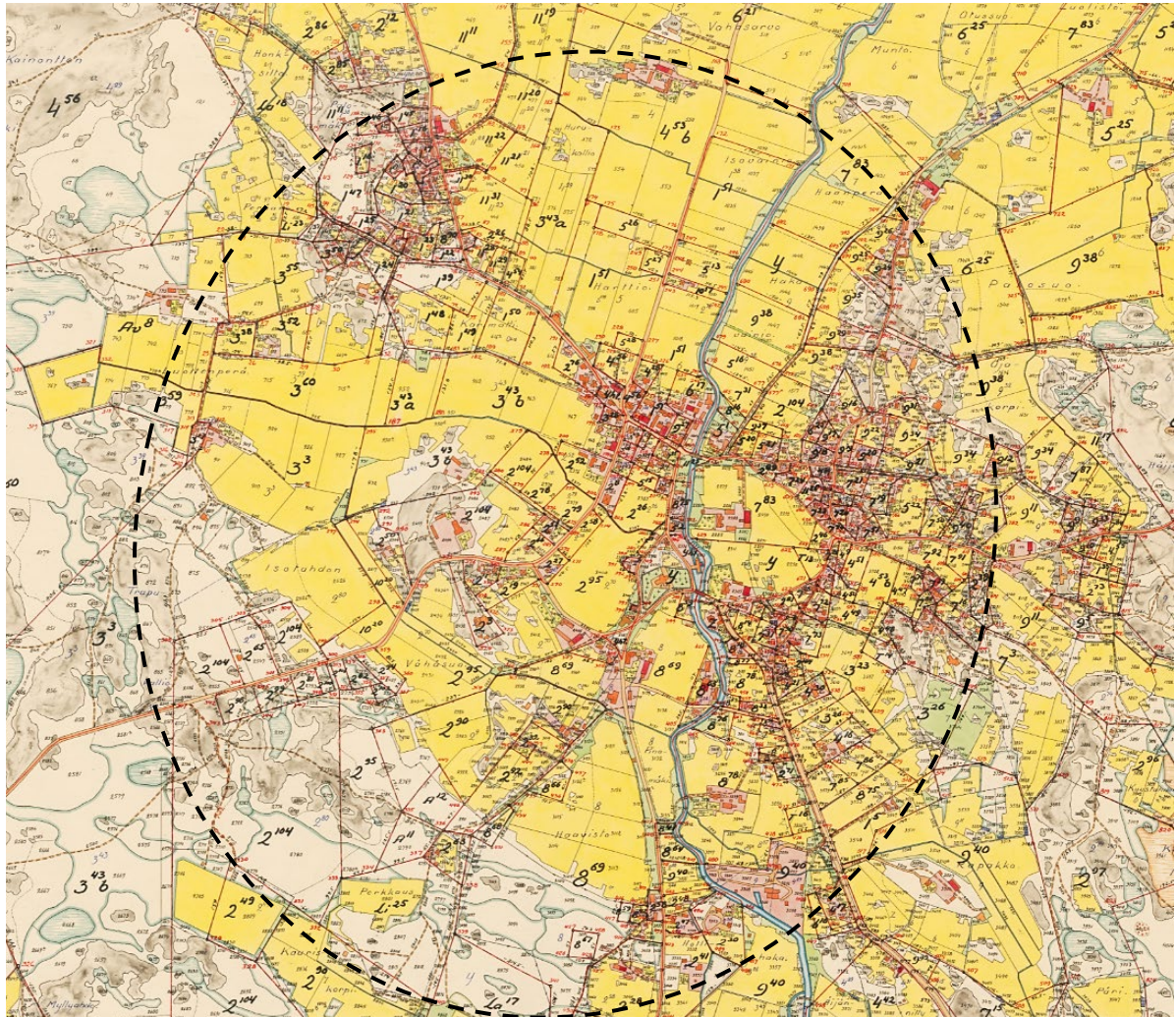
²⁵ KA, Senaatin kartasto.

²⁶ Rauman seudun historia III, s.21-22

²⁷ Rauman seudun historia III, s. 65-66

²⁸ Rauman seudun historia III, s. 238-239

kea on paikoitellen oikaistu 1900-luvun alkupuoliskolla. Uusjakotoimituksessa on tehty myös tilus-
siirtoja siten, että kymmenkunta Hinnerjoen tilaa on määrätty siirtymään rakennuksineen toiseen
paikkaan kylän alueella.²⁹



Kuva 9. Ote Hinnerjoen uusjakokartasta, joka kuvaa 1930-luvun maankäyttöä.³⁰

1900-luvun jälkimmäisen puoliskon kehitystä voidaan tarkastella peruskarttojen avulla. Hinnerjoen
alue sisältyy peruskarttalehdelle, joka on julkaistu vuonna 1968 (Kuva 10). Tuolloin elinkeinora-
kenteen muutos on alkanut vaikuttaa maankäyttöön ja maisemakuvaan. Rakennettu alue on edel-
leen jonkin verran laajentunut ja tiivistynyt. Hinnerjoen keskustan luoteispuolelle on rakennettu
Uudenkaupungin ja Harjavallan välinen maantie, ja alempitasoista tieverkkoa on supistettu. Mm.
vanhalla kylätontilta Ilomäen suuntaan aikaisemmin kulkenut tie on muuttunut kärrytietasoiseksi
ja kirkkosillasta on tehty ainoa autoliikenteen reitti joen yli. Suunnittelualueelle on ilmestynyt suur-
jännitelinoja ja -muuntajia sekä urheilukenttä.³¹

Väestölaskennan mukaan Hinnerjoen väkiluku oli 31.12.1960 kaikkiaan 1663 henkilöä.³²

²⁹ KA, Hinnerjoen uusjakoasiakirjat.

³⁰ KA, Hinnerjoen uusjakokasiakirjat.

³¹ Maanmittauslaitos, Peruskarttalehti 113306 Hinnerjoki v. 1968.

³² http://www.doria.fi/bitstream/handle/10024/87863/xyti_stv_196900_1970_dig.pdf?sequence=1&isAllowed=y s.13



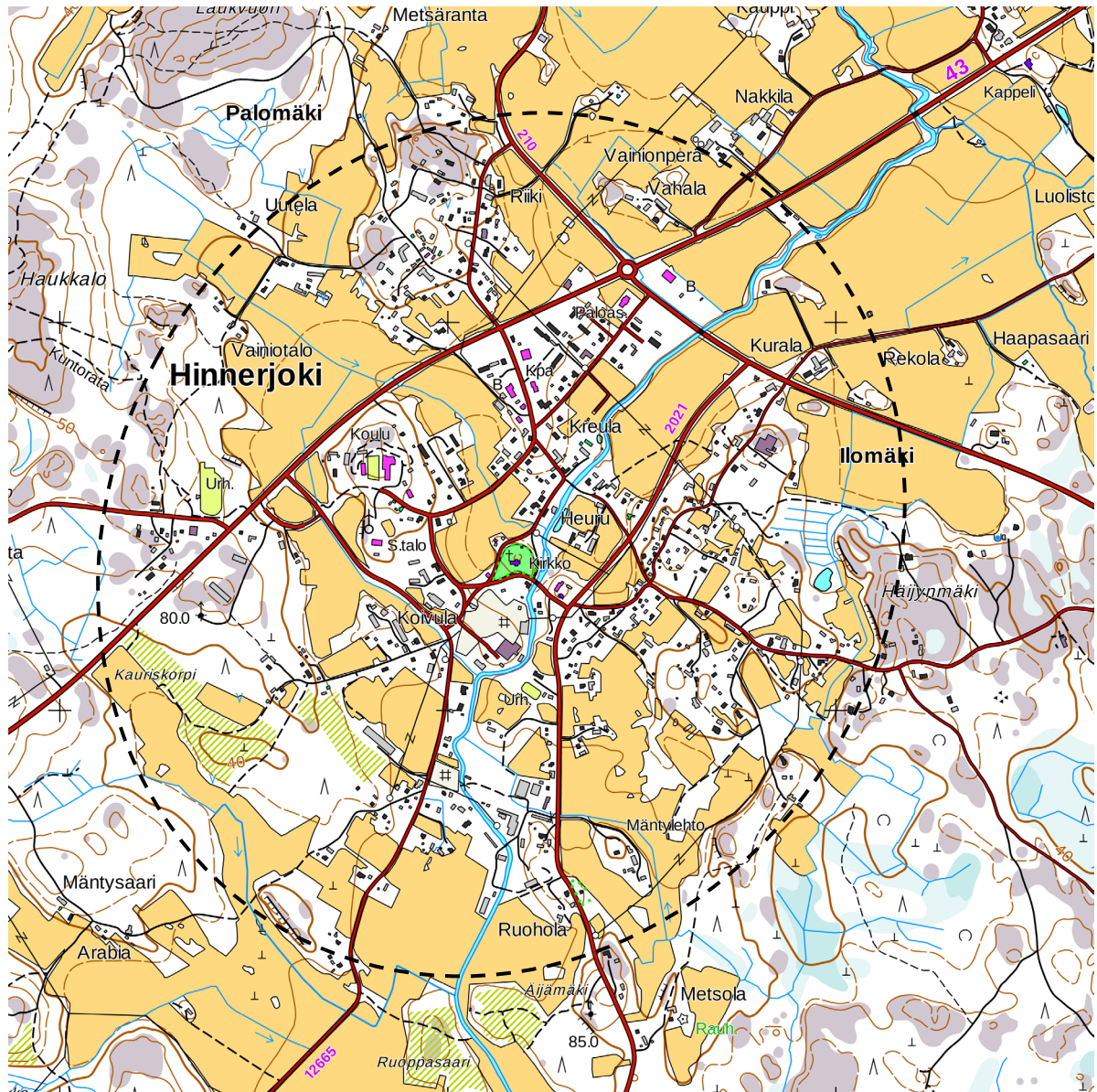
Kuva 10. Ote vuoden 1968 peruskartasta, jonka kartoitustyö on tehty vuonna 1965.³³

Hinnerjoki liitettiin Euraan vuoden 1970 alussa.

Vuoden 2019 peruskartan perusteella Hinnerjoen rakennettu alue on viimeisten vuosikymmenien aikana edelleen laajentunut ja peltoalue supistunut (Kuva 11). Uudenkaupungin–Harjavallan tien varteen on rakennettu asuin- ja liikerakennuksia. Samalla keskustan paikka on siirtynyt kohti kantatietä. Palomäen suunnasta on toteutettu uusi poikittaistieyhteys joen yli idän suuntaan. Elinkeinorakenteen muutos näkyy kartassa. Useita maatalouden käytössä olleita suurikokoisia rakennuksia on purettu. Ilomäen takana pelto on metsitetty. Suunnittelualueen maisemaan on ilmestynyt teollisuusrakennuksia ja -alueita, radiomasto, uusia suurjännitelinjoja sekä toinen urheilukenttä.³⁴

³³ Maanmittauslaitos, Peruskarttalehti 113306 Hinnerjoki, v. 1968.

³⁴ Maanmittauslaitos, Peruskarttalehti M3311R, v. 2019.



Kuva 11. Ote vuoden 2019 peruskartasta. ³⁵

3. ALUEEN MAISEMALLISET OMINAISPIIRTEET

3.1 Maisemarakenne

Hinnerjoen selvitysalue sijoittuu alavaan jokilaaksoon. Korkeuserot ovat pieniä – enimmillään noin 15 metriä. Korkein kohta nousee noin 45 metriä merenpinnan yläpuolelle.

Kapea ja mutkitteleva Hinnerjoki lävistää selvitysalueen etelä-pohjoissuunnassa. Joen molemmin puolin nousee lievästi suuntautuneita ja loivapiirteisiä seläniteitä. Osa seläniteistä päättyy jyrkännejonoon, jolloin laakson ja seläniteen reuna on helposti hahmotettavissa.

³⁵ Maanmittauslaitos, Peruskarttalehti M3311R, v. 2019.



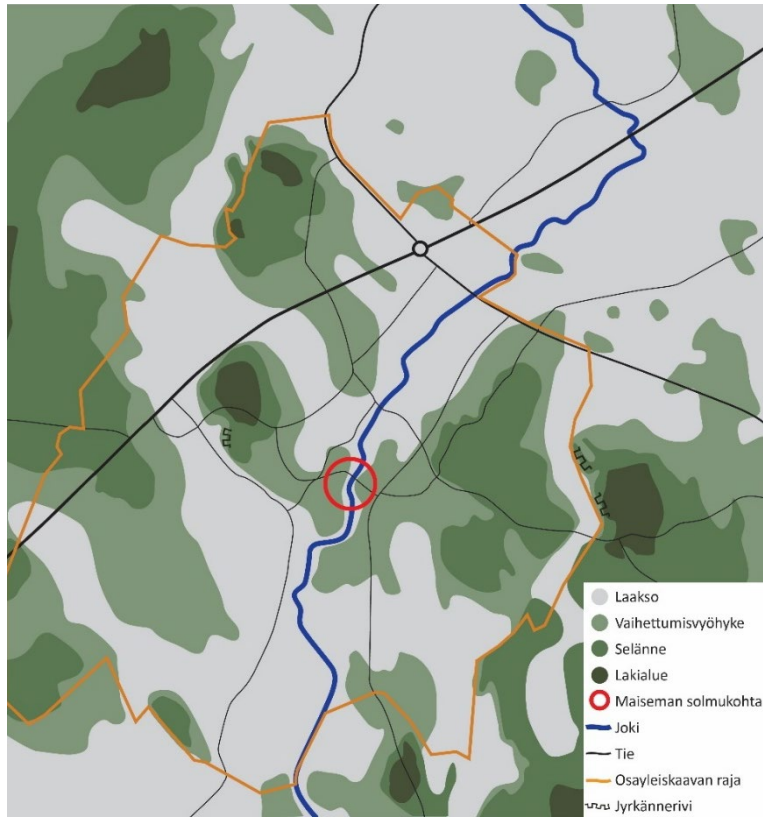
Kuva 12. Jyrkännejono erottaa selväpiirteisesti pellon ja selänteen toisistaan seurantalons alapuolella.

Kohtaan, jossa Hinnerjoki on puhkaissut reittinsä selänteen läpi, on syntynyt pieni koskipaikka. Se on maiseman solmukohta, jonka merkittävydestä kertoo se, että sen viereiselle kukkulalle on aikoinaan rakennettu Hinnerjoen kirkko.

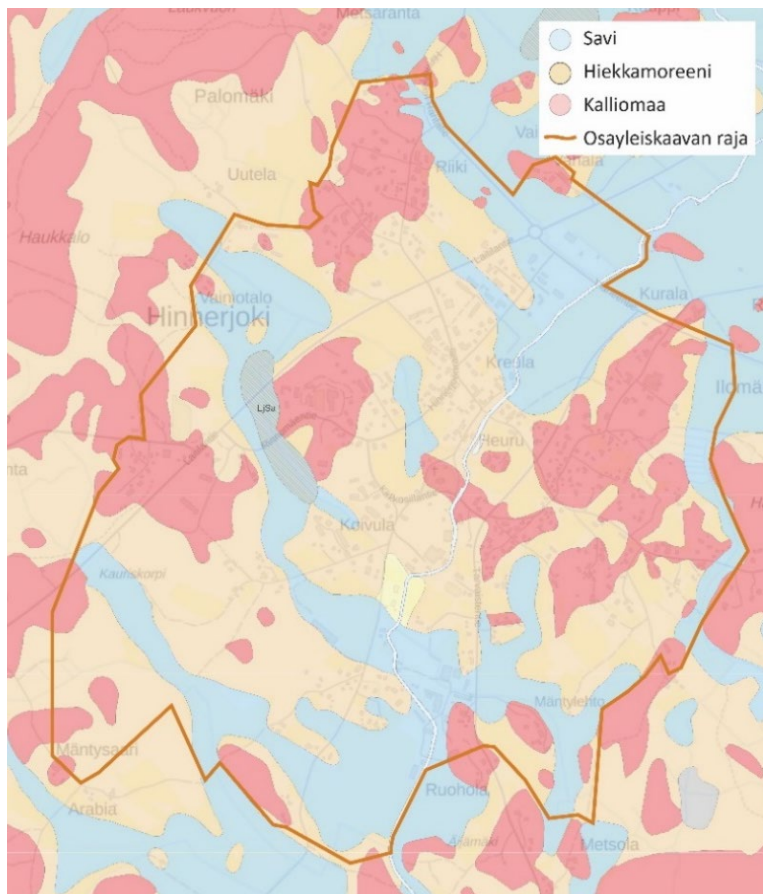
Selvitysalueen maaperä on savea, hiekkamoreenia ja kalliomaata. Savi on hienoimpana maalajina kerrostunut alavien laaksojen pohjille. Alueen selänteet ovat jääkaudella syntyneitä drumliineja. Ne syntyivät jäätikön kasatessa erilaisia lajittumattomia maa-aineksia moreeniselänteiksi. Selvitysalueen drumliineilla on kalliosydän, joka näyttäytyy selänteiden lakialueilla kalliopaljastumina. Selvitysalueella ei ole soita, jotka seudulle tyypillisesti sijoittuvat selänteiden väleihin.

Selvitysalueen kasvupaikkatyyppi vaihtuu ylöspäin mentäessä laaksojen lehtomaisesta ja tuoreesta kankaasta lakialueiden kuivaan kankaaseen. Kasvillisuus on voimakkaasti kulttuurivaikutteista. Alavilla mailla sijaitseva peltokasvillisuus sekä rehevä puutarhakasvillisuus vievät selvitysalueesta suurimman osan.

Suhteessa maisemarakenteeseen Hinnerjoen kirkonkylä on syntynyt joenvarteen, hyvien viljelymaiden ääreen. Joki on tarjonnut kulkuväylän ja auttanut elinkeinojen harjoittamisessa. Kylän asutus on syntynyt jokea lähinnä olevien selänteiden ja laaksojen vaihtumisvyöhykkeille. Pikkuhiljaa asutus on levinnyt kauemmas joenrannasta, mutta edelleen rakennettu ympäristö keskittyy muuta ympäristöä korkeammille maaston osille, jotka ovat suotuisia asumisen paikkoja.



Kuva 13. Selvitysalueen maisemarakenne.



Kuva 14. Selvitysalueen maaperä.³⁶

³⁶ GTK, Maanmittauslaitos

3.2 Ominaispiirteet ja arvot

Hinnerjoella on maisemallisia vahvuuksia ja ominaispiirteitä, jotka luovat kylälle omaa, ainutlaatuista identiteettiä. Joka suunnalta kylään saavuttaessa silmiinpistäväntä on avoin ja tasainen peltomaisema. Peltoaukeat rajautuvat joko metsänreunoihin tai puiden väleistä pilkottavaan kylän reunaan. Hienoimpia kylärakenteen reunavyöhykkeitä löytyy korkeimpien selänteiden ja viljelylaaksojen vaihettumisvyöhykkeiltä, joilla sijaitsee myös osa kylän vanhimpia taloja.



Kuvat 15 ja 16. Luontevia reunavyöhykkeitä selänteen ja viljelylaakson rajapinnassa. Kylän keskelle jääneet peltoaukeat ovat tärkeitä muun muassa näkymien ja kylän hahmottamisen kannalta. Täydennysrakentamisen kannalta ne ovat erityisen arkoja.

Hinnerjoen kirkonkylää ympäröivät laajat peltoaukeat, mutta myös yhdyskuntarakenteen sisään on jäänyt pienempiä peltokaistaleita, kun rakentaminen on levinnyt ja pirstaloitunut peltoja. Avoimet tilat kylän keskellä parantavat kylämaiseman hahmottamista, avaavat tärkeitä näkymiä sekä kertovat osaltaan alueen pitkästä viljelyhistoriasta.

Toinen Hinnerjoen ominaispiirre on hyvin säilyneet vanhat tielinjat, jotka mutkittelevat maaston muotojen mukaan. Vanhat tiet ovat vaihtelevia ja mittakaavaltaan inhimillisiä, mikä tekee niistä maisemallisesti miellyttäviä ja mielenkiintoisia. Välillä tietä reunustavat vanhimpien talojen julkisivut, välillä puukujanteet sekä kuusi- ja syreeniaidat. Välillä avautuu avoin peltomaisema, välillä näkymä idylliseen pihapiiriin.

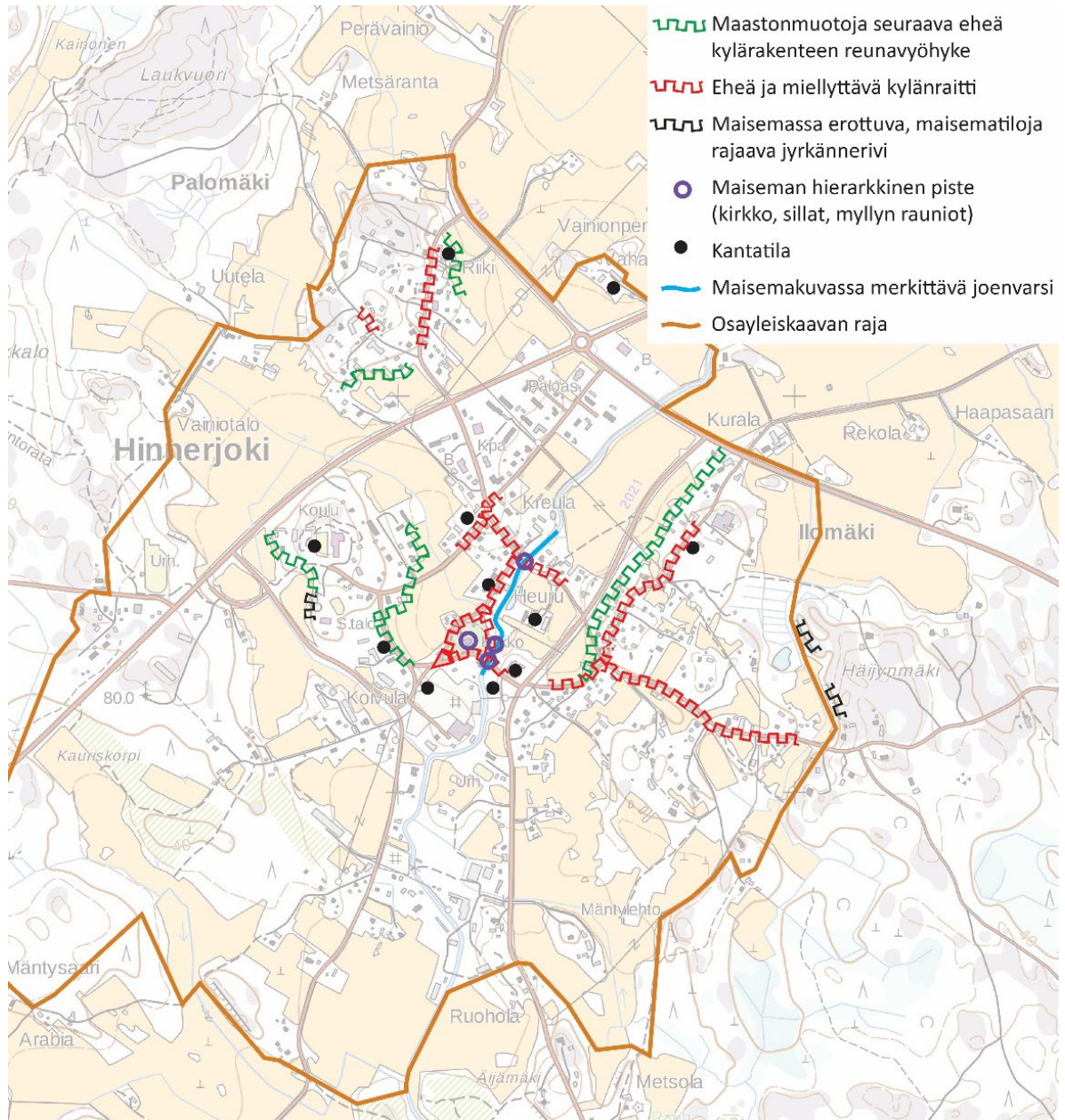
Hinnerjoen maisemallisiin ominaispiirteisiin ja vahvuuksiin lukeutuvat myös vanhat maatilat ja perinteinen, pienimittakaavainen asuinrakentaminen, jotka ovat sijoittuneet polveilevasti moreenikumpareille ja selänteiden reunamille. Asutus on alistunut maastonmuodoille. Peltoaukeiden reu navyöhykkeillä sijaitsevat vanhat kantatilat näkyvät kauas kaukomaisemaan. Komea päärakennus katsoo alas viljelylaaksoon, ja sen taakse kätkeytyy suojaisa pihapiiri pihapuineen, pensaineen ja talousrakennuksineen. Ilomäen alueelle puolestaan persoonallisen ja pienipiirteisen tunnelman luovat vanhat sotilastorpat ja käsityöläisten asumukset.

Asutuksen lisäksi tärkeitä ominaispiirteitä ovat historialliset paikat, kuten kirkko, sillat, myllyt ja viljasiilo. Ne ovat kirkonkylän hierarkkisia ja toiminnallisia pisteitä, jotka kertovat paikan eletystä elämästä. Rakennetun ympäristön kohteina nämä kohteet ovat merkityksellisiä myös ulkopaikkakuntalaisille, joita kiinnostaa kuulla paikan historiaa ja tarinoita.

Edelleen Hinnerjoen ominaispiirteisiin lukeutuu tiivis kylärakenne. Kirkon ympäriltä ja joenvarresta leviämään lähtenyt ryhmäkylä on edelleen havaittavissa, vaikka maanjaot hajottivatkin osaltaan tiivistä kylärakennetta. Hinnerjoen kylärakenne on keskeisrakenne eli keskuspisteestä ulospäin leviävä ja harveneva. Rakentaminen ja kasvu on tapahtunut vähitellen sekä kylän reunoille että kylän sisään. Kylän keskipiste on syntynyt teiden pääristeykseen, joka oli ennen nykyistä ohitus-tietä kylän nykyisenkin keskustan kohdalla. Viimeaikojen rakentamisen ja erityisesti uuden kaupan rakentamisen myötä keskustan painopiste kylän keskuksena on kuitenkin vähentynyt ja alueen kaupallinen painopiste siirtynyt ennemminkin nykyisten maanteiden risteyskseen.



Kuva 17. Syreeniaidanteiden kehystämä kylänraitti Ilomäen alueella.



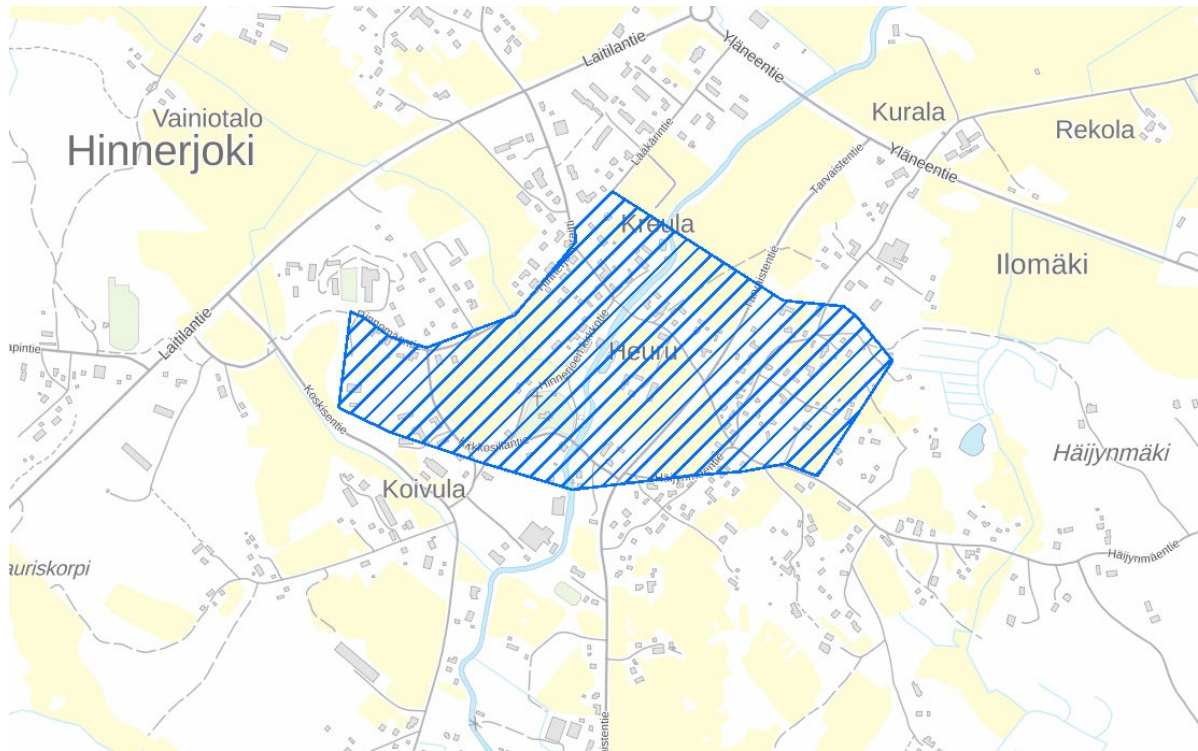
Kuva 18. Maiseman merkittäviä linjoja, hierarkkisia pisteitä ja rajapintoja kartalla. Seudun alavuudesta johtuen vesistöt virtaavat pääasiassa piilossa. Aivan kylän keskustassa joki muuttuu merkittäväksi linjaksi maisemakuvassa.³⁷

4. KULTTUURIYMPÄRISTÖN JA MAISEMAN KOHTEET KAAVOISSA JA AIEMMISSA SELVITYKSISSÄ

4.1 RKY-kohteet

Hinnerjoen kirkonkylä on luokiteltu valtakunnallisesti merkittäväksi rakennetuksi kulttuuriympäristöksi (RKY, rajaus kuvassa 19).

³⁷ Maanmittauslaitos, Peruskarttalehti M3311R, v. 2019.



Kuva 19. Valtakunnallisesti merkittävän rakennetun kulttuuriympäristön RKY alue on osoitettu kuvassa sinisellä raidoituksella.³⁸

Sivustolla www.rky.fi kohde on kuvattu seuraavasti:

Kuvaus

Hinnerjoen kirkonkylä kuvastaa hyvin pienten kirkonkylien rakennetta ennen 1900-luvun voimakasta uusiutumisvaihetta.

Hinnerjoen kirkon lähiympäristön rungon muodostaa peltomaisemaa kaartava Kirkkosillantie. Tuuhean puuston ympäröimä vanha asutus on sijoittunut tien länsi- ja pohjoispuolelle. Kirkko ja pappila sekä pitäjänmakasiini ovat tien ja syväkössä uomassa kulkevan Lapinjoen risteyskohdassa. Maisemakuvaa leimaa pienipiirteisyys. Kyläkuvalle ovat leimallisia korkeat, leikatut kuusiaidat ja aitojen välissä kulkevat tiet. Kyläraitin varrella ovat Kreulan rakennusryhmä sekä kirkonkylän talonpoikaisrakentamista hyvin edustava Heurun rakennusryhmä joen toisella puolen. Mäkitupa-asutus on keskittynyt alueen itäosaan, raitin varrelle.

1700-luvun lopussa nykyiselle paikalleen siirretty länsitornillinen ristikirkko sijaitsee joen koskipaikan partaalla. Kirkon vieressä on luonnonkivestä rakennettu pitäjänmakasiini. Kirkon ja pappilan välitse kulkevan joen ylittää vanha kaksiholvinen kivisilta.

Kirkon länsipuolella on Hinnerjoen seuratalo, jonka pihalla on tuulimylly.

Historia

Laitilaan kuuluneesta Hinnerjoesta tuli Laitilan kappeliseurakunta 1695 ja itsenäinen kirkkoherrakunta 1864. Nykyinen kirkko valmistui 1755 lähelle koskea. Suunnittelijana ja rakennuttajana toimi turkulainen Jakob Hollender.

Pieneksi jäänyt kirkko siirrettiin kauemmaksi joesta 1799. Siirron ja laajennuksen suunnitteli Lapin pitäjän lukkari Job Höckert, joskin lopulliset piirustukset

³⁸ http://www.rky.fi/read/asp/r_kohde_det.aspx?KOHDE_ID=1974

laati Tukholman yli-intendentinvirasto. Kirkko korjattiin perusteellisesti 1921 Ilmari Launiksen suunnitelmin.

Pappilan päärakennus valmistui maalaistaloksi 1868 ja sitä laajennettiin 1915. Pitäjänmakasiini valmistui 1881. Hinnerjoen silta valmistui 1883. Seuratalo valmistui 1908 ja sitä laajennettiin 1930-luvulla.

Kreulan tila, jolla toimi kestikievari 1759, jaettiin Kylä-Kreulaksi ja Vehmaan-Kreulaksi 1830-luvulla.³⁹

4.2 Maakuntakaava

Tarkastelualueella on voimassa **Satakunnan maakuntakaava**. Ympäristöministeriö on vahvistanut maakuntakaavan (N:o YM1/5222/2010) 30.11.2011. Lisäksi alueella on voimassa kaksi vaihe-
maakuntakaavaa, jotka täydentävät ja vastaavien merkintöjen osalta kumoavat aiemman maakuntakaavan:

- **Satakunnan vaihemaakuntakaava 1** (mv hyv. 1.12.2013, YM vahv. 3.12.2014), jossa esitetään valtakunnallisesti merkittävät tuulivoimatuotannon alueet. Vaihemaakuntakaavassa ei ole tämän kaavan tarkastelualueita koskevia merkintöjä.
- **Satakunnan vaihemaakuntakaava 2** (mv hyv. 17.5.2019, voimaan 1.7.2019), jossa teemoina ovat turve, bioenergia, tuulivoimatuotanto, aurinkoenergia, soiden moninaiskäyttö (kasvuturve, soiden suojelu ja virkistyskäyttö), kauppa, maisema-alueet ja rakennetut kulttuuriympäristöt.

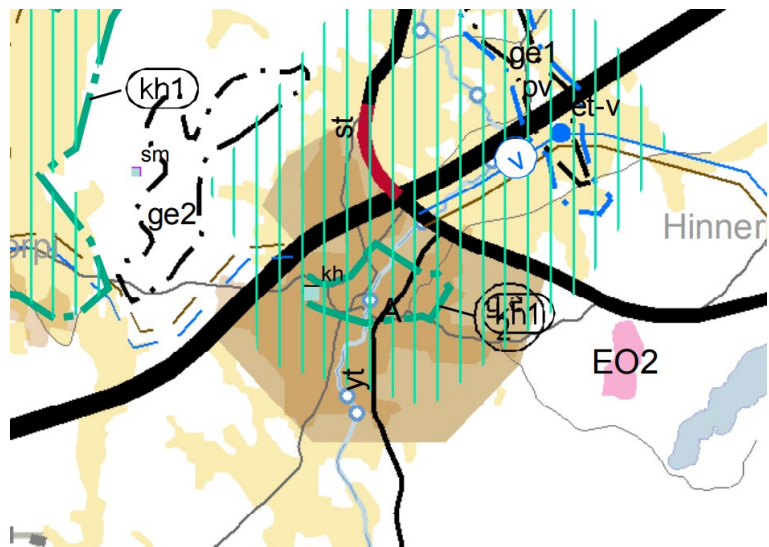
Tarkastelualue on maakuntakaavassa osoitettu suurimmalta osin taajamatoimintojen alueeksi (A). Suuri osa tarkastelualueesta on osoitettu maakunnallisesti merkittävaksi kulttuuriympäristöksi (pystyviivarasteri), ja keskeisintä osaa kaavan tarkastelualueesta koskee myös valtakunnallisesti merkittävän rakennetun kulttuuriympäristön merkintä (kh-1). Alueen läpi on lisäksi osoitettu kulkemaan ohjeellinen melontareitti. Mustin viivoin on osoitettu alueen tärkeimmät maantieyhteydet, kantatie ja seututie.

Hinnerjoen alueen maakunnallisesti arvokkaiksi arvoitetut kohteet ovat seuraavat:

- Hinnerjoen kirkko ja ympäristö
- Hinnerjoen kirkonkylä
- Palomäen-Harjunummen kulttuurimaisema
- Hinnerjoen seurojentalo

Kuva 20. Ote Satakunnan maakuntakaavan, vaihemaakuntakaava 1:n ja vaihemaakuntakaava 2:n epävirallisesta kaavayhdistelmästä.

Tarkastelualue on kaavassa osoitettu taajamatoimintojen alueeksi, joka on suurimmalta osin samalla maakunnallisesti merkittävää ja keskeisimmiltä osin myös valtakunnallisesti merkittävää kulttuuriympäristöä.

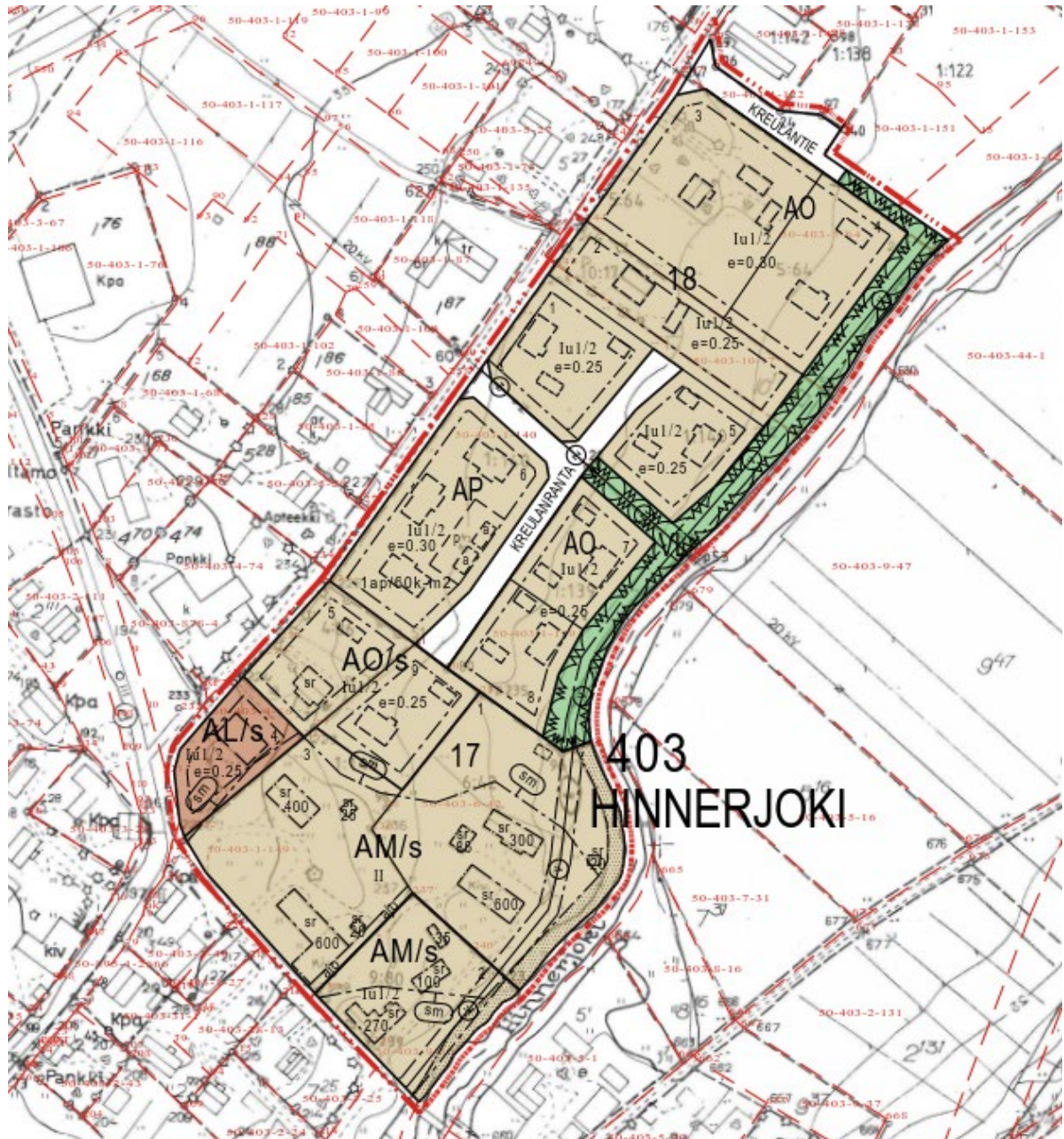


³⁹ http://www.rky.fi/read/asp/r_kohde_det.aspx?KOHDE_ID=1974

4.3 Yleiskaava

Alueella ei ole ennestään yleiskaavaa.

4.4 Asemakaava



Kuva 21. Ote Kreulanrannan asemakaavan kaavakartasta.

Tarkastelualueella on voimassa neljä asemakaavaa:

- Hartinpellon rakennuskaava (vahvistettu 18.12.1980)
- Hartinpellon rakennuskaava ja rakennuskaavan muutos (vahvistettu 31.1.1991)
- Hinnerrannan asemakaava (lainvoimainen 3.3.2011)
- Kreulanrannan asemakaava (lainvoimainen 27.6.2018)

Kulttuuriympäristöarvoihin liittyviä määräyksiä on osoitettu näistä kaavoista ainoastaan uusimassa, Kreulanrannan asemakaavassa, jossa kaava-alueen eteläosan pihapiireille osoitettu säilyttämisen velvoite (kaavan käyttötarkoituserkintöjen yhteydessä osoitettu lisämerkintä /s) ja joitakin rakennuksia suojeltu (rakennuslakohtainen merkintä sr). Lisäksi kaavassa on osoitettu rajasmerkinnällä (pistekatkoviiva ja kirjainmerkintä sm-1) rahoitetun muinaisjäännöksen alue.

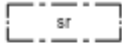
Edellä mainittujen merkintöjen selitykset ja merkintöihin liittyvät määräykset kuuluvat seuraavasti:

/s

ALUE, JOLLA YMPÄRISTÖ SÄILYTETÄÄN.

Alueella olevien rakennusten ja piha-alueiden kulttuurihistorialliset, rakennustaiteelliset sekä kyläkuvan kannalta arvokkaat ominaispiirteet tulee säilyttää. Uudet asuin- ja piharakennukset on rakennettava siten, että ne noudattavat sijainnin ja muodon sekä julkisivujen jäsentelyä, värityksen ja materiaalin osalta alueella olevien rakennusten ominaispiirteitä. Piha-alueiden istutusten tulee olla alueen ominaispiirteisiin soveltuvia.

Ennen rakennuksia tai ympäristöä muuttaviin toimenpiteisiin ryhtymistä on Satakunnan Museolle varattava tilaisuus lausunnon antamiseen.



SUOJELTAVA RAKENNUS.

Historiallisesti, kulttuurihistoriallisesti, rakennustaiteellisesti ja kyläkuvan kannalta arvokas rakennus tai rakennusosa, jonka ominaispiirteet tulee korjaus- ja muutostöissä säilyttää. Erityisesti julkisivukorjauksissa tulee käyttää alkuperäisiä tai niitä vastaavia materiaaleja. MRL 57 § 2. momentin perusteella määrätään, ettei rakennusta tai rakennelmaa saa purkaa. Ennen rakennuksia tai rakennusosaa muuttaviin toimenpiteisiin ryhtymistä on Satakunnan Museolle varattava tilaisuus lausunnon antamiseen.



ALUEEN OSA, JOLLA SIJAITSEE MUINAISMUISTOLAILLA RAUHOITETTU KIINTEÄ MUINAISJÄÄNNÖS.

Muinaismuistolailalla (295/1963) rauhoitettu kiinteä muinaisjäännös. Alueen kaivaminen, peittäminen, muuttaminen, vahingoittaminen ja muu siihen kajoaminen on muinaismuistolain nojalla kielletty. Vallitseva maankäyttö on sallittu. Aluetta koskevista tai siihen liittyvistä suunnitelmista on pyydetävä Satakunnan Museon lausunto.

4.5 Aluetta koskevat aiemmat selvitykset

Alueella tehtyjä aiempia rakennetun ympäristön inventointeja ovat Anneli Björkqvistin laatima inventointi vuodelta 1995 ja FM Olli Joukion laatima Euran Hinnerjoen Kreulanrannan asemakaava-alueen rakennusinventointi vuodelta 2016.

Björkqvistin inventointi on näistä kahdesta alueellisesti laajempi, mutta kohteiden kuvaukset ovat paikoittain hyvinkin suppeita ja monilta osin vanhentuneita, eikä läheskään kaikista inventoiduista rakennuksista ole säilynyt valokuvia. Joukion inventointi on alueeltaan suppeampi ja sisältää vain Kreulanrannan alueen Löröntien, Lääkärintien ja Hinnerjoen välistä. Siinä tarkastellut kohteet on kuitenkin kuvailtu ja valokuvattu tarkasti, joten kyseiset kohteet on voitu jättää tässä inventoinnissa vähemmälle tarkastelulle.

Aluetta koskee osaltaan myös Lauri Putkosen Satakuntaliitolle maakuntakaavoitusta varten laatima painamaton inventointi *Satakunnan rakennusperintö* vuodelta 2005. Putkosen inventoinnissa Hinnerjoen alueelta on tunnistettu kolme maakunnallisesti arvokasta aluekohdetta ja yksi rakennuskohde. Kohteiden kuvaukset kuuluvat seuraavasti:

1) Hinnerjoen Kirkko ja ympäristö

Hinnerjoen nykyinen puukirkko valmistui vuonna 1755 kosken rannalle. Suunnittelijana ja rakennusmestarina oli turkulainen Jakob Hollender. Malliltaan kirkko oli tyypillinen lounaissuomalainen pitkäkirkko. Vuonna 1797 kirkko päätettiin siirtää kauemmaksi koskesta sortumavaaran vuoksi ja samalla laajentaa kirkkotilaa. Siirto- ja laajennustyön suunnitteli Lapin pitäjän lukkari Job Höckert, mutta Ruotsin Intendentinkonttori muutti piirustukset. Uudesta kirkosta tuli siten vuonna 1799 länsitornillinen ristikirkko. Kirkon sisätilat uusittiin 1920-luvulla. Kirkon välittömässä läheisyydessä sijaitsee luonnonkivistä vuonna 1881 rakennettu pitäjänmakasiini, jossa toimii nykyisin kotiseutumuseo. Hautausmaa rajoittuu Hinnerjokeen, jonka rannalla on vanha myllynpohja. Maisemakokonaisuuteen kuuluu lisäksi Kustaa Stenforsin (Kivi-Koskisen) vuonna 1883 rakentama kaksiholvinen kivilta sekä pappilan päärakennus. Se on rakennettu alkuun maalaistaloksi 1800-luvulla ja laajennettu 1915.⁴⁰

⁴⁰ <https://www.y-pakki.fi/to.aspx?id=2.100125>

2) Hinnerjoen kirkonkylä

Hinnerjoen vanhasta kyläkeskuksesta on säilynyt edustava näyte jokirannassa kirkon läheisyydessä. Huomattavia yksittäiskohteita ovat Kreulan rakennusryhmä kyläraitin varrella sekä Heurun tasapainoinen punamullattu rakennusryhmä joen toisella puolen. Heurun takana on vanha Ilomäen mäkitupa-alue. Hinnerjoen rantaviljelmät ovat kirkonkylän kohdalla kapeita, mutta maisemallisesti merkittäviä. Tuottolan kivinen meijerirakennus on vuodelta 1909. Myös siihen liittyvä asuinrakennus on samalta ajalta. Kirkonkylän vanhoista rakennuksista mainittakoon myös Kylä-Rantala, jonka päärakennus on 1800-luvun alkupuolelta. Ulkovooraus lienee 1800- ja 1900-luvun vaihteesta. Tiehaaran päärakennus on 1800-luvun jälkipuolelta.⁴¹

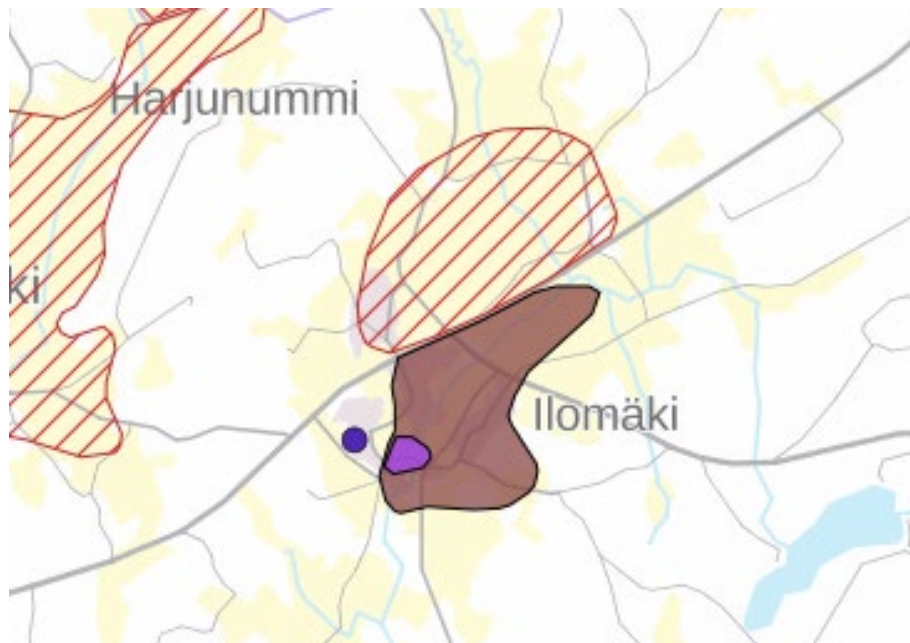
3) Palomäen-Harjunummen kulttuurimaisema

Laitila-Eura tien pohjoispuolinen maisema, jonka osasina ovat Palomäen tiivis asutusryhmä, Vehmaan-Kreulan 1930-luvun klassisismia edustava päärakennus, Kaupin tilan rakennusryhmä sekä Hinnerjoen rantaviljelmät. Palomäen vanhasta käsityöläisasutuksesta kertovat nikkari Valon ja kupariseppä Valtosen rakennusryhmät, joista edellinen on nyt museona. Vanhaa rakennuskantaa on myös Heinon, Seppälän ja Nakkilan tiloilla. Hinnerjoen ylittävä Kulman I. Munttonkosken silta on kaksiholvinen kivisilta.⁴²

4) Hinnerjoen seurojentalo

Hinnerjoen seurojentalo on valmistunut 1908 ja lisärakennettu 1930-luvulla. Talon pihalla on museoituna mamsellityyppinen tuulimylly.⁴³

Kohteille selvityksessä osoitetut aluerajaukset ilmenevät oheisesta kuvasta (kuva 22).



Kuva 22. Satakunnan rakennusperintö, aineistoyhdistelmä; ote Hinnerjoen kohdalta.⁴⁴ Kohdealue "Hinnerjoen kirkko ja ympäristö" on osoitettu kuvassa lilansävyisellä yhtenäisellä värirasterilla, kohdealue "Hinnerjoen kirkonkylä" ruskealla yhtenäisellä värirasterilla ja kohdealue "Palomäen-Harjunummen kulttuurimaisema" punaisella vinoviivarasterilla. Rakennuskohde "Hinnerjoen seurojentalo" on osoitettu kuvassa sinisellä pistemerkinnällä.

⁴¹ <https://www.y-pakki.fi/to.aspx?id=2.100126>

⁴² <https://www.y-pakki.fi/to.aspx?id=2.100127>

⁴³ <https://www.y-pakki.fi/to.aspx?id=4.202051>

⁴⁴ Lounaistiedon karttapalvelu: <https://karttapalvelu.lounaistieto.fi/>

5. ARVOT JA LUOKITUSPERUSTEET

5.1 Arvojen määrittely

Rakennetun kulttuuriympäristön kohteiden arvoja ja ominaispiirteitä on tässä työssä tarkasteltu kolmen määrittelyperusteen kautta: kohteilla voi olla arkkitehtonisia/rakennusteknisiä, historiallisia ja/tai maisemallisia arvoja. Lisäksi on tarkasteltu rakennusten ja ympäristöjen säilyneisyyttä suhteessa alkuperäisiin ominaispiirteisiin tai johonkin merkittävään ja tunnistettavaan kohteen historiaan liittyvään vaiheeseen.

Alla on esitetty arvojen määrittelyjen perusteluina toimineet näkökohdat, sekä niiden pohjalta esitetty arvoluokitus, jota kohteissa on käytetty.

5.1.1 Arkkitehtoniset ja rakennustekniset arvot

- *arkkitehtuuri*
Rakennus tai alue edustaa tyylipuhtaasti jonkin ajan tai tietyn tunnetun arkkitehdin rakentamisen tyyliä tai tekemisen tapaa esteettisesti ja/tai toiminnallisesti.
- *rakennustekniikka*
Rakennus tai alue edustaa joko tyyppillisesti tai vaihtoehtoisesti täysin poikkeuksellisesti jonkin rakennusteknisen innovaation tai teknologian kehitystä.

5.1.2 Historialliset arvot

- *asutushistoria*
Alue tai rakennus edustaa jonkin ajan tyyppillistä asuinrakentamista.
- *teollisuuden, kaupankäynnin, ja liikenteen historia*
Alue tai rakennus edustaa jonkin ajan merkittävää teollisuus- tai liiketoimintaa, tai liikennöinnin muotoja.
- *sivistyshistoria*
Rakennus edustaa alueen koulutuksen tai muunlaisen sivistyksen levittämisen historiaa.
- *aatehistoria*
Rakennus tai alue edustaa alueella poliittista kehitysvaihetta.
- *henkilöhistoria*
Rakennus on toiminut alueella merkittävänä pidettävän historiallisen henkilön kotina tai työpaikkana.
- *sosiaalishistoria*
Alue edustaa jonkin tietyn aikakauden sosiaalisen luokan arkielämän muodostumista kokonaisuutena (esim pihapiirit kokonaisuuksina sisältäen rakennukset, kasvillisuuden ja yhteydet ympäristöön).
- *kulttuurihistoria*
Yleistermi kaikelle sille historialle, jossa ihmisen toiminta on merkittävää ja näkyvää; alueella tai rakennuksessa näkyvät useimmat edellä mainitut historian piirteet tai muu merkittävä ihmisen ja yhteiskunnan toiminnan ominaispiirre.
- *geologinen historia*
Alueella on havaittavissa jääkauden yms. luonnon muutosten historia.

5.1.3 Maisemalliset arvot

- Rakennus on tärkeä osa maisemallista kokonaisuutta tai muodostaa tärkeän kohteen osana maisemaa kauempaa katsottuna

5.2 Säilyneisyys

Kohteita on lisäksi arvioitu säilyneisyyden pohjalta seuraavilla tavoilla:

Hyvin säilynyt kohde

Alue tai rakennus on säilynyt alkuperäisenä, tai muutokset ovat niin pieniä, että alkuperäinen ilme säilyy.

Kohtalaisen hyvin säilynyt kohde

Alueella tai rakennuksessa on voitu tehdä kohtalaisen paljon muutoksia, mutta pääpiirteissään sen hahmo on säilynyt ennallaan ja se on kokonaisuutena tunnistettavissa aikakautensa edustajaksi.

Merkittävästi muutettu kohde

Rakennuksen ulkoiseen hahmoon tai alueen rakenteeseen on tehty merkittäviä muutoksia. Alkuperäisiä tai alkuperäisen kaltaisena kunnostettuja rakennuksen tai alueen osia on kuitenkin mahdollista edelleen tunnistaa. (Merkittävästi muutettuja alueita ei ole otettu tässä työssä inventoitavien kohteiden joukkoon.)

Täysin muutettu kohde

Alkuperäistä rakennusta ei ole enää mahdollista tunnistaa ulkoapäin.

(Täysin muutettuja alueita ei ole otettu tässä työssä inventoitavien kohteiden joukkoon.)

5.3 Arvoluokitus

Kohteet voidaan jakaa arvoluokkiin sen mukaan, miten paljon ja millaisia arvoja niillä on, miten hyvin ne edustavat ja ilmentävät mainittuja arvoja, miten hyvin arvokkaat ominaispiirteet ovat säilyneet ja miten ainutlaatuisia tai tyyppillisiä ne ovat.

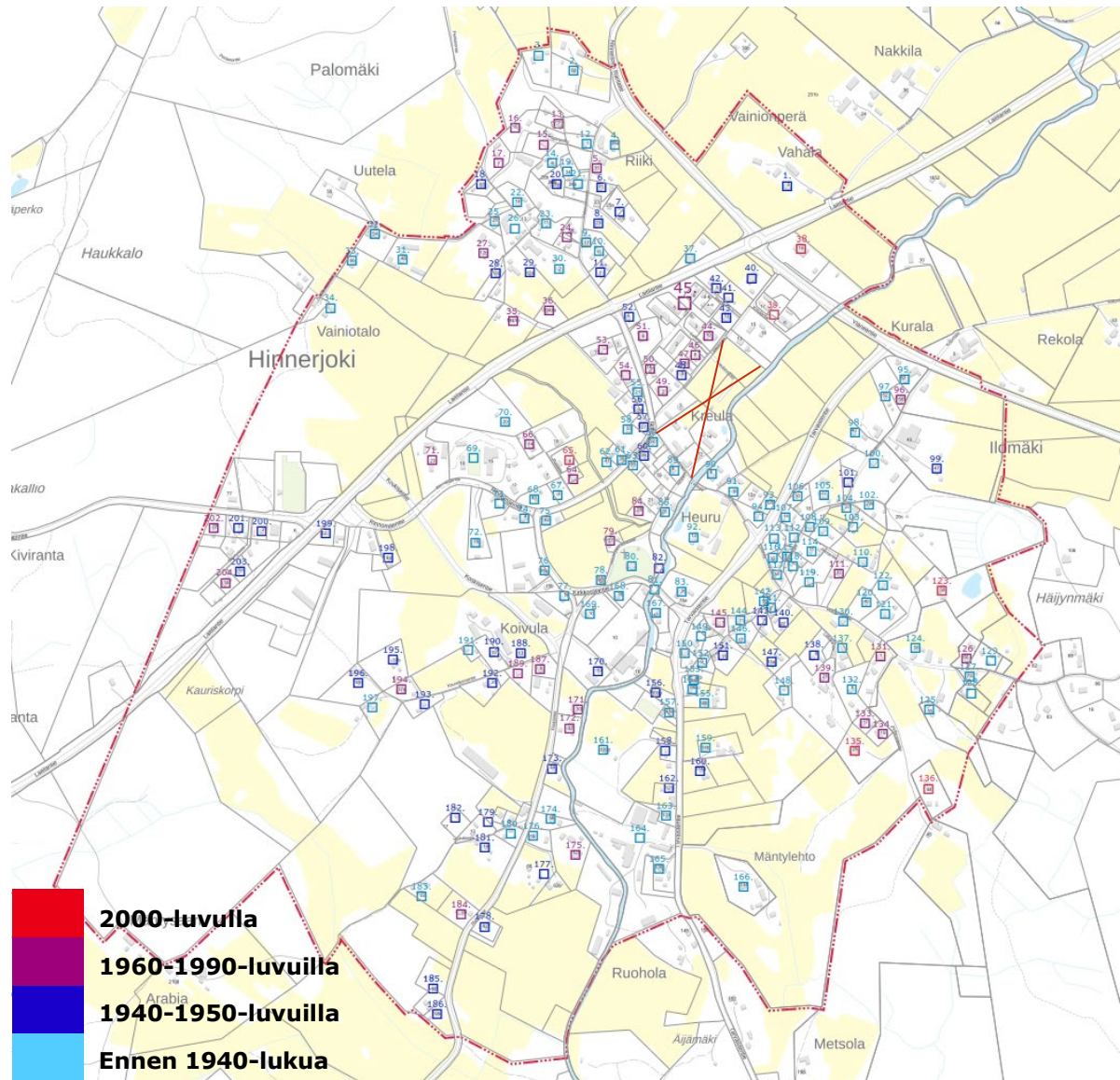
Arvoluokkajako on seuraava:

- I = A** erityisen hyvin jotakin arvoa edustavat, ainutlaatuiset tai harvinaiset kohteet, joiden säilyneisyys on hyvä
- II = B** jotakin tai joitakin arvoja omaavat kohteet, joiden säilyneisyys on hyvä tai kohtalainen
- III = C** arvoperusteiltaan edellisiä vähempimerkityksiset ja/tai säilyneisyydeltään heikentyneet (merkittävästi muutetut) kohteet
- kohteet, joilla ei ole erityisiä arvoja tai joiden arvot on peruuttamattomasti menetetty

Jako luokkiin A, B ja C on Satakunnan museon käyttämä luokittelu ja jako luokkiin I-III konsultin aiemmissa töissä käyttämä luokittelu, mutta luokat ovat pääosin toisiaan vastaavat.

6. RAKENNUSKOHTEET

6.1 Kaikki kohteet



Kuva 23. Inventointikohteet kartalla. Turkoosilla on osoitettu ennen 1940-lukua, sinisellä sodan jälkeen, 1940-1950-luvuilla, lilalla 1960-1990-luvuilla ja punaisella 2000-luvulla rakennetut kohteet.

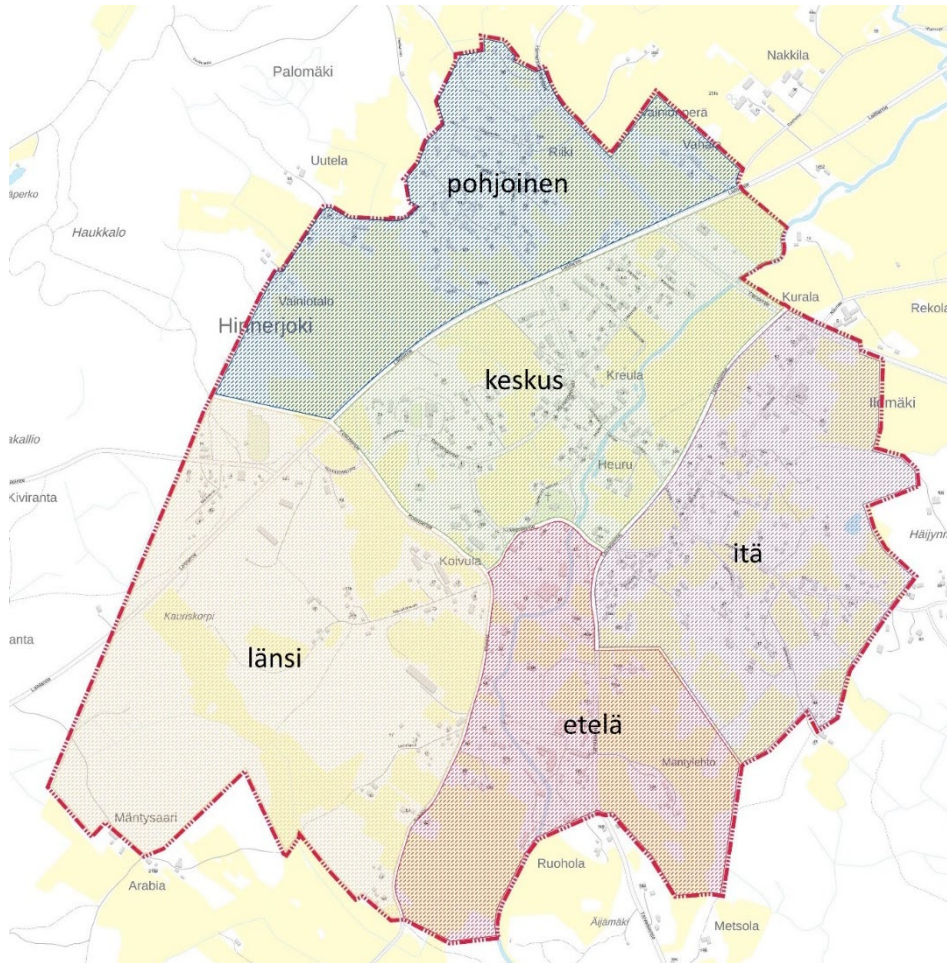
Alueella todettiin yhteensä 204 inventointityön yhteydessä kartoitettua rakennuskohdetta, kun mukaan ei ole sisällytetty vuonna 2016 toteutetun Euran Hinnerjoen Kreulanrannan asemakaava-alueen rakennusinventoinnin kohteita eikä kaikkia alueella sijaitsevista yksittäisistä talous-/ teollisuus-/ varasto-/ tms. rakennuksista. Vaikka kaikille 204 kohteelle on laadittu kohdekohtainen inventointikorttipohja, on tietojen keräämisessä keskitytty alueen vanhimpiin kohteisiin ja uudemmat kohteet on kuvattu inventointikorteilla vain yleispiirteisesti. Kohdekortit esitetään raportista erillisenä aineistona.

Reilu puolet (n. 52%) todetuista rakennuskohteista on rakennettu ennen 1940-lukua. Toiseksi eniten, noin neljäsosa, on sotien jälkeiselle jälleenrakennuskaudelle tyypillisiä rintamamiestaloja. 1960-90-luvuilla rakennettuja kohteita on noin viidennes, tosin tältäkin ajalta on tunnistettavissa selvä rakentamisen ”piikki” 1970-luvulla. Sen jälkeen uudisrakentaminen on ollut vähäistä, 2000-luvulla rakennettuja kohteita on alle 10 kappaletta. Edellä mainitut luvut käsittävät pääosin asuinrakennuksia ja rakennuspaikkojen päärakennuksia. Erilaisia piha-, talous- yms. rakennuksia on rakennettu alueella kaiken aikaa.

Kohdenumeroinnin helpottamiseksi alue on jaettu pienempiin osiin: pohjoinen, keskus, itä, etelä ja länsi. Pääasiallisina jakolinjoina toimivat Yläneentie, Tarvaistentie, Koskisentie ja Ruopantie. Kohdenumerot sijaitsevat alueilla seuraavasti:

- 1-37 pohjoinen
- 38-94 keskus
- 95-155 itä
- 156-178 etelä
- 179-204 länsi

Kohteiden niminä on käytetty ensisijaisesti kiinteistötietokannasta poimittuja kiinteistöjen nimiä.



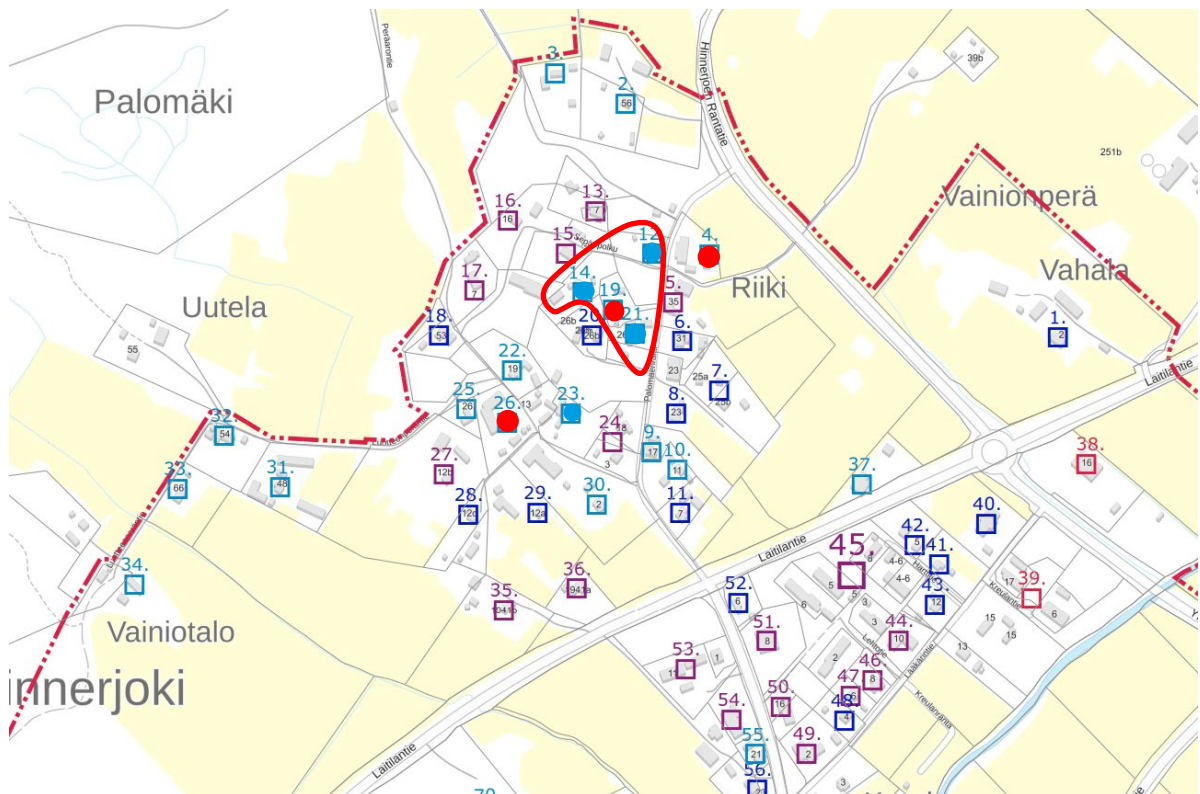
Kuva 24. Alueet pohjoinen, keskus, itä, etelä ja länsi.

6.2 Pohjoisen alueen kohteet

Pohjoisen alueelle sijoittuu historiallinen Palomäen kylämiljö, joka on pääosin rakentunut Kreulan maille. Kohteen neljä, Ainola (ent. Riiki), pihapiiri on rakentunut Riikin tilan kohdalle ja Riikin tilan maat ovat jääneet edelleen pelloksi tilan itäpuolelle. Takalisto, Maja, Peltomaa ja Vainiotalo puolestaan sijaitsevat alkuperäisillä Pietilän mailla. Vaikka Palomäen alue tunnistetaan yhtenäiseksi alueeksi jo 1900-luvun alkupuolelta, on sinne rakennettu huomattavasti lisää toisen maailmansodan jälkeen sekä vielä 60-70-luvuilla. Pohjoisessa sijaitsee myös kotiseutumuseo Valon museo.

Pohjoisen alueen kohteet numeroilla 1-37 ovat seuraavat (arvoluokkiin A ja B arvotetut kohteet listassa lihavoituna ja seuraavassa karttakuvassa värikoodein kartalla osoitettuna):

- | | | | |
|-----------|----------------------------|-----------|-----------------------|
| 1 | Vahala | 20 | Aitola |
| 2 | Lintula | 21 | Aatula+Hannula |
| 3 | Vuorisalo | 22 | Heikkilä |
| 4 | Ainola (ent. Riiki) | 23 | Lehtimäki |
| 5 | Erkkilä III | 24 | Elo I + II |
| 6 | Sannanrinta | 25 | Heinola |
| 7 | Haapasilta + Alatila | 26 | Kuusela |
| 8 | Mänty | 27 | Kaukkila |
| 9 | Vainiorinta | 28 | Soramaa |
| 10 | Retkensivu | 29 | Ainola |
| 11 | Taistola | 30 | Karimatti |
| 12 | Mäenrinne | 31 | Takalisto |
| 13 | Kivi | 32 | Maja |
| 14 | Wanne | 33 | Peltomaa |
| 15 | Kettula | 34 | Vainiotalo |
| 16 | Rautavuori | 35 | Niemelä |
| 17 | Tarjala | 36 | Veijola |
| 18 | Anttilanmäki | 37 | Viljavarasto |
| 19 | Virtanen | | |



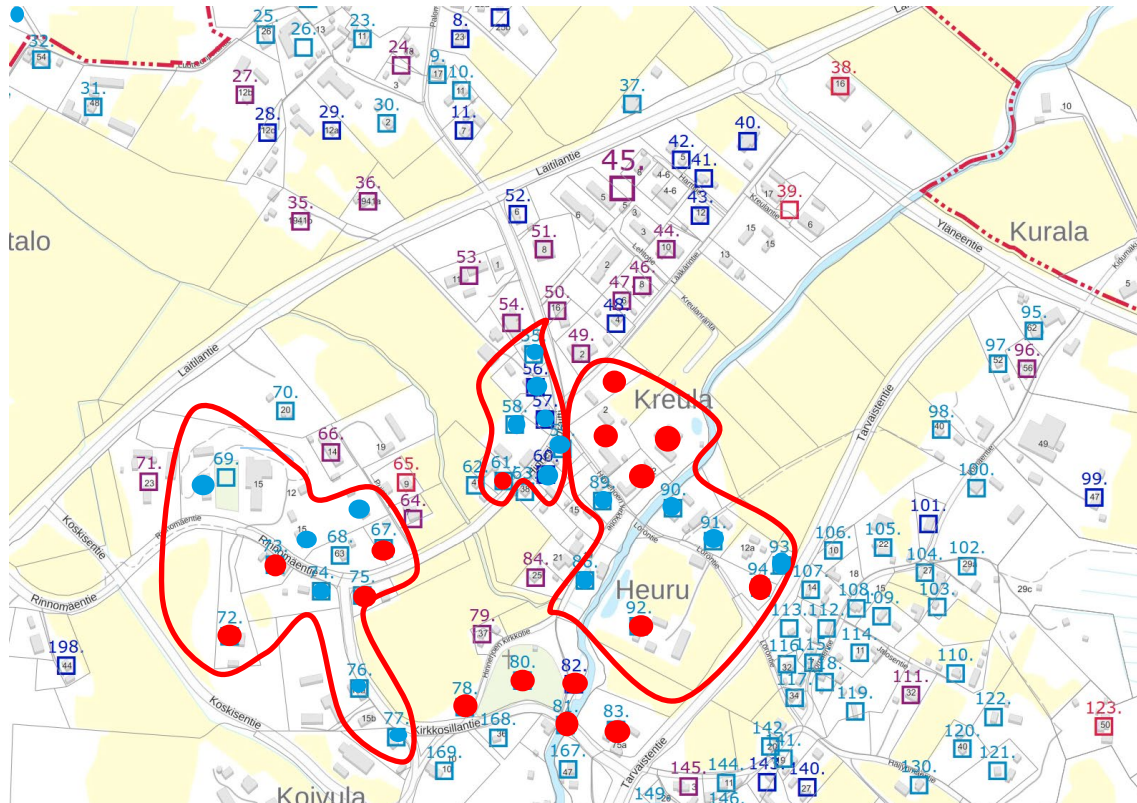
Kuva 25. Kohdenumerointi pohjoisen alueella. Arvoluokan A-kohteet merkitty punaisella pallolla ja arvoluokan B-kohteet sinisellä. Yhtenäisen kokonaisuuden muodostava arvoalue rajattu kartalle punaisella.

6.3 Keskustan kohteet

Keskustan alueelle sijoittuu kylän tärkeimmät elementit, kuten koulu, kirkko ja kaupat ja historiallinen kyläkeskus. Alueella on säilynyt useita historiallisia elementtejä, mutta samalla alueelta löytyvät myös Hinnerjoen uusimmat rakennukset.

Keskustan alueen kohteet numeroilla 38-94 ovat seuraavat:

38	K-market (Raunola)	69	Hinnerjoen koulu (sis. kolme kohdetta: Hinnerjoen vanha koulu, kunnantalo/kirjasto ja terveys-talo.)
39	Hinnerlehto + Ohrantähkä		
40	Paloasema Uusi		
41	Itärinne		
42	Hartti	70	Onnela (ent. Tuulio)
43	Isokivi	71	Kaunorinta
44	Kaihomaa	72	Rauhala (Seuratalo)
45	Lehtotien + Harttitie rivitalot	73	Tuomela
46	Ilola	74	Rinnemäki
47	Arvola	75	Päivölä
48	Onnela	76	Seppälä (ent. Uusi-Mattila)
49	Säästäjänkulma	77	Ristelä
50	Osuuspankki	78	Kotiseutumuseo
51	Keula	79	Keskus
52	Sointula	80	Pappila (KIRKKO) (ent. Kirkkop)
53	Hinnervahe + Liikehinner		
54	Välimaa	81	Kirkkosilta
55	Pakari (Matkabaari)	82	Myllynrauniot
56	Kaisan tupa (Torikulma)	83	Halminen (ent. Pappila)
57	Kujanpää	84	Lehtola
58	Pietilä	85	Saloranta
59	Tarjola	86	Hessilä
60	Kivitalo	87	Kotimaa
61	Kauppala	88	Alasmaa
62	Aromaa	89	Karisto
63	Pankki	90	Jokiniemi
64	Juhanila	91	Aaltoranta
65	Plhala	92	Heuru
66	Puistotie	93	Tarkkamäki
67	Suoja	94	Kariharju
68	Lehtimäki (2)		



Kuva 26. Kohdenumerointi keskustan alueella. Arvoluokan A-kohteet merkitty punaisella pallolla ja arvoluokan B-kohteet sinisellä. Yhtenäisen kokonaisuuden muodostavat arvoalueet rajattu punaisella.

6.4 Itäisen alueen kohteet

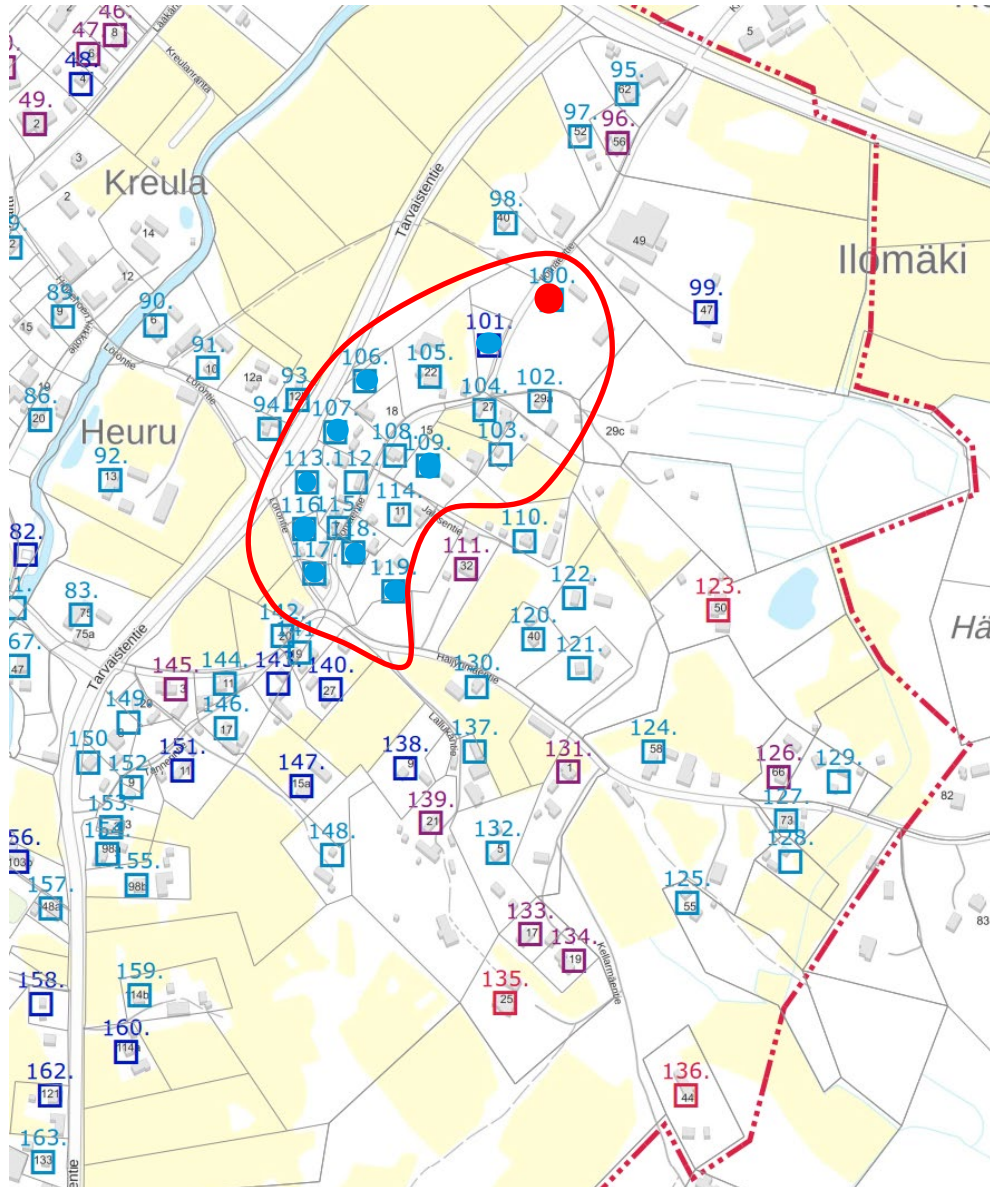
Idässä sijaitsee erittäin tiiviisti rakentunut Ilomäen alue. Ilomäen alue ei noudata yleispiirteiltään 1700-1800-lukujen vaihteen isojakoa, vaan alue on rakentunut vasta tämän jälkeen. Ainoastaan Kotirinteen (98) paikalla on ollut tuolloin tila.

Ilomäen miljöölle tyypillisiä piirteitä ovat kiemurtelevat kapeat kadut, jotka välillä tuntuvat kulkevan jopa pihojen poikki. Tontit ovat pieniä, eivätkä millään tapaa säännöllisen muotoisia ja rakennukset sijaitsivat paljolti kaduissa kiinni. Pääasiallisena rakennusmateriaalina on puu. Maisemavaihtelua lisää korkeuserot.

Idän kohteet numeroilla 95-155 ovat seuraavat:

95	Alava	111	Erkkilä II
96	Katajamäki	112	Isomäki
97	Vantela	113	Riikilä
98	Kotirinne	114	Tasala
99	Ojakorpi	115	Kalli
100	Raulantalo (ent. Raula)	116	Kivelä
101	Myllymäki	117	Tiehaara
102	Vainiomäki	118	Rantanen
103	Pihlajarinne	119	Kumpula
104	Voittola	120	Kiveliä
105	Lainemäki	121	Kalliomäki (Häijynmäentie)
106	Pihlajamäki	122	Lammaskoto (ent. Raunio)
107	Kukkula	123	Lintukoto
108	Syrjä	124	Nummela
109	Marjala		
110	Paasi		

125	Peltomaa II	142	Alanko
126	Ojala	141	Saarnivuori
127	Kivistö	143	Isokivi + Pikkukivi
128	Kylä-Kreula	144	Moisio
129	Kallioperä	145	Salmela
130	Aikala	146	Pänkkälä
131	Järventausta	147	Veikkola
132	Haapamäki	148	Kalliomäki (Tannerintie)
133	Katajamäki II	149	Tonttila + Koski + Tervo
134	Katajisto	150	Rantakoski (ent. Ranta)
135	Kiviairantila	151	Paivälä
136	Kotimäki	152	Ryhmälä
137	Heinola II	153	Ahtola
138	Vuoriaho	154	Ruohomaa
139	Sannala	155	Alhola (ent. Alho)
140	Pihlajarinne II		



Kuva 27. Kohdenumerointi idän alueella. Arvoluokan A-kohteet merkitty punaisella pallolla ja arvoluokan B-kohteet sinisellä. Yhtenäisen kokonaisuuden muodostava arvoalue rajattu punaisella.

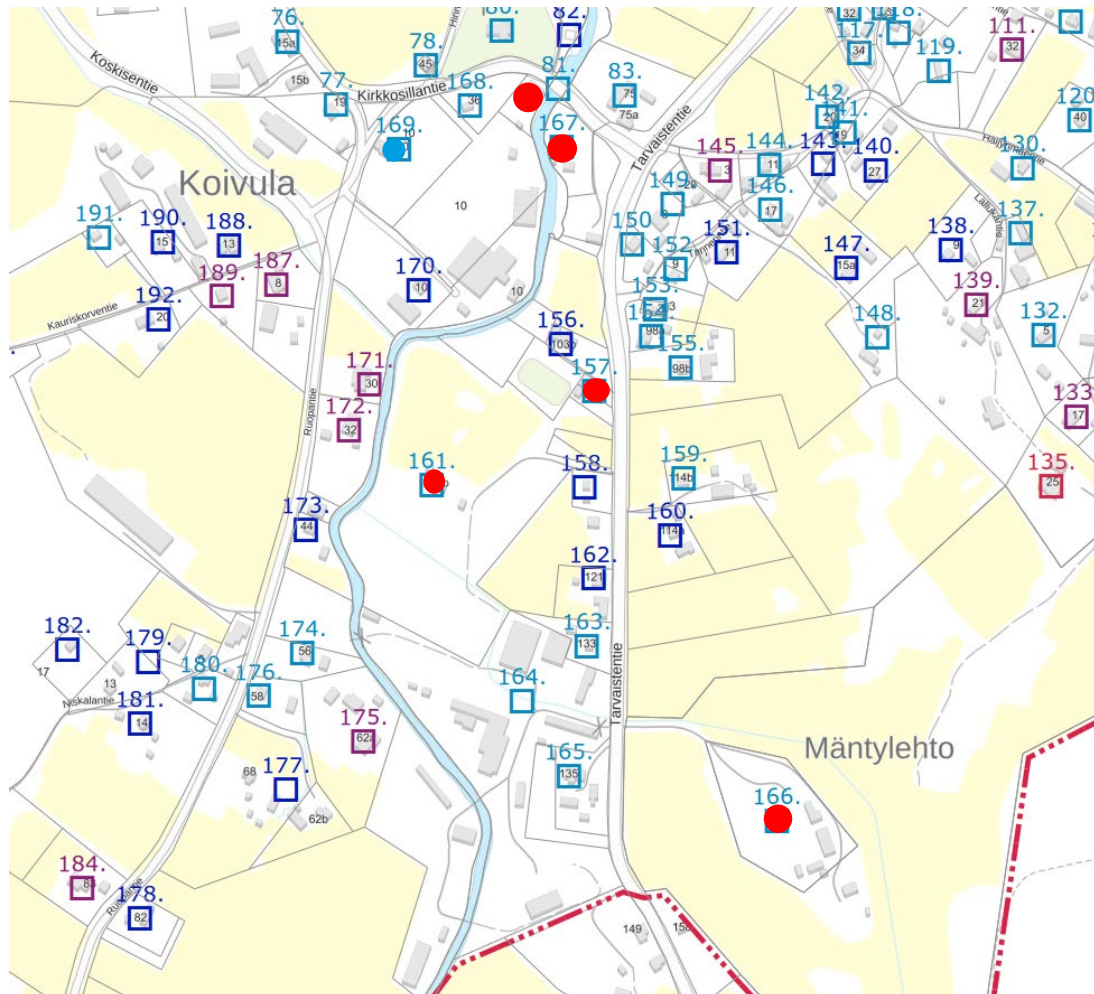
6.5 Etelän alueen kohteet

Keskeisellä paikalla Hinnerjoen Kirkkotien, Kirkkosillantien ja Ruopantien risteyksessä sijaitsee Uu-sikartanon tilan paikka. Paikalla on vielä toistaiseksi pystyssä jo hyvin paljon rapistunut Koivurin-teen päärakennus, joka kuuluu nykyisin Koskisen kuljetusliikkeen pihapiiriin.

Suuren pinta-alan aivan etelässä Hinnerjoen varrelta vie Hinnerjoen sähkölaitoksen rakennukset ja näiden piha-alueet. Sähkölaitoksen koillisreunalla, Riihivainion ja Erkkilän nykyisten rakennusten paikalla sijaitsi aikanaan Lukkarin talo.

Etelän kohteet numeroilla 156-178 ovat seuraavat:

156	Tonttula	168	Koskela
157	Paloasema (vanha)	169	Koivurinne +Tuottola
158	Kirkkopuisto	170	Pinomaa
159	Kivimaa	171	Jokitörmä
160	Risamaa	172	Pinomäki
161	Setälä	173	Rantahalme
162	Riihivainio	174	Uimaranta (ent. Jalava)
163	Erkkilä	175	Leppäranta
164	Hinnerjoen sähkölaitos	176	Tiensivu
165	Elomaa	177	Jokirinta + Holhaka
166	Mäntylehto (ent. Raukko)	178	Pajunen
167	Lukkarila		



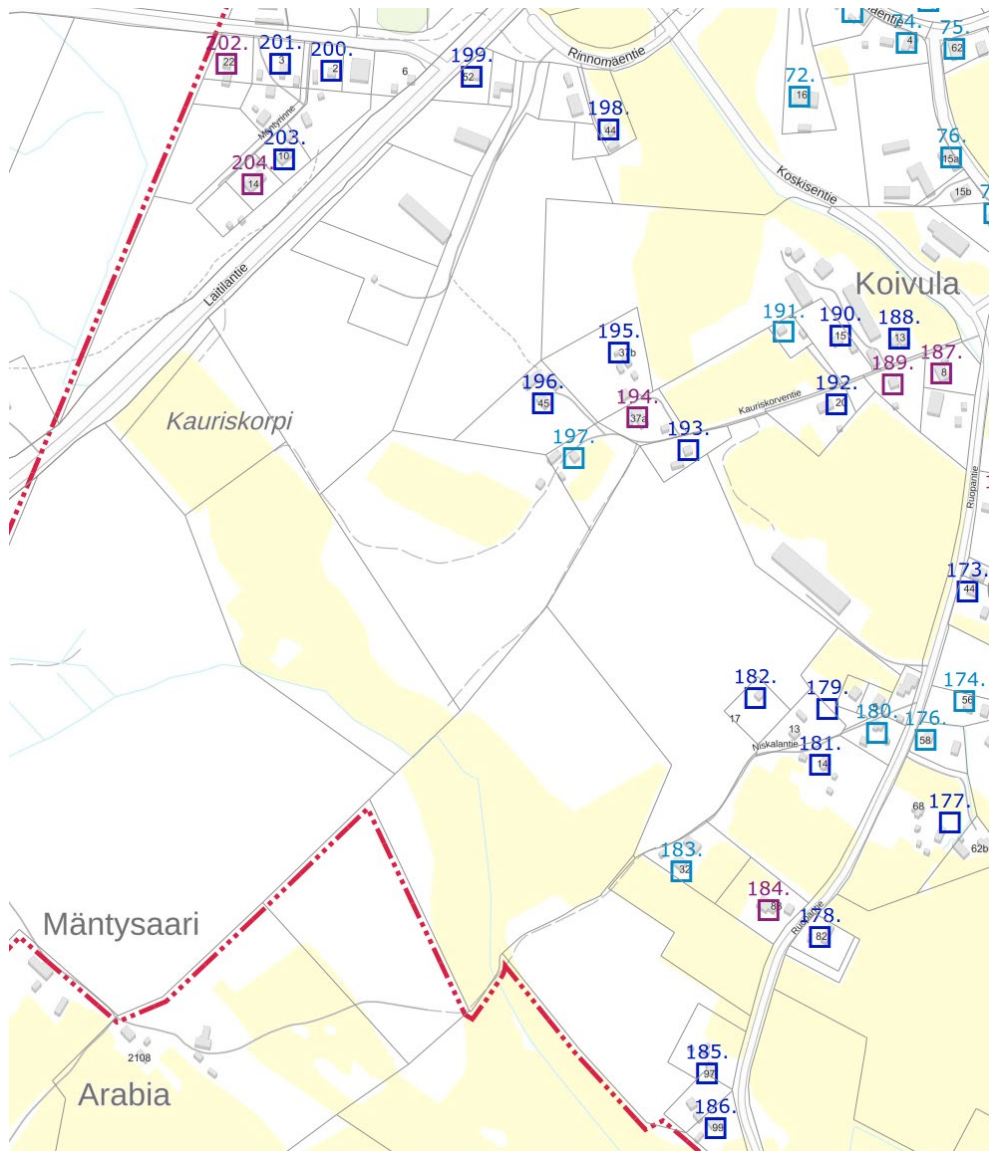
Kuva 28. Kohdenumerointi etelässä. Arvoluokan A-kohteet merkitty punaisella pallolla ja arvoluokan B-kohteet sinisellä.

6.6 Lännen alueen kohteet

Mainituista viidestä alueesta tällä lännen alueella sijaitsee vähiten vanhaa rakennuskantaa. Alueelle ei ole esitetty arvoluokkiin A tai B luokiteltavia kohteita tai selkeänä kokonaisuutena hahmottuvia arvoalueita.

Läntiset kohteet numeroilla 179-204 ovat seuraavat:

179	Kellarimäki + Männistö	191	Kivelä (2)
180	Kivilä	192	Koivukunnas II
181	Kaunismäki	193	Puistola
182	Tapiola	194	Koivukunnas
183	Leppäälho	195	Pirittä
184	Pajavainio	196	Viljola
185	Hallamaa	197	Kotiranta
186	Kumpuaho	198	Palkkio
187	Ojansivu + Ruohomaa	199	Harju
188	Koivula	200	Trapukallio
189	Riihimäki	201	Väärälä
190	Anttila		



Kuva 29. Kohdenumerointi lännessä. Alueelle ei ole esitetty arvoluokkiin A tai B luokiteltavia kohteita.

7. JOHTOPÄÄTÖKSET JA SUOSITUKSET

7.1 Johtopäätökset ja suositukset rakennetun kulttuuriympäristön näkökulmasta

Hinnerjoen kirkonkylä on keskeisiltä osiltaan joko valtakunnallisesti tai maakunnallisesti merkittävää rakennettua kulttuuriympäristöä. Alueella on säilynyt paljon arvokasta rakennusperintöä. Inventoinnin perusteella eniten arvoja omaavat kohteet on arvoitettu Satakunnan museon käyttämän luokittelun mukaisesti luokkiin A - suojeltavat kohteet ja B - lievemmin suojeltavat kohteet. Selvitysalueelta on osoitettu myös useamman edustavan kohteen muodostamia arvoalueita, jotka tulisi huomioida maankäytön suunnittelussa.

A-kohteet suositellaan suojeltavan. Kohteita ei saa purkaa ja niihin kohdistuvien muutosten ja korjausten tulee olla kohteen kulttuurihistorialliset arvot säilyttäviä tai palauttavia. Mahdollinen täydennysrakentaminen tulee sovittaa mittakaavaltaan ja materiaaleiltaan ympäristöönsä.

B-kohteet eli lievemmin suojeltavat kohteet on osoitettu pääosin useamman edustavan kohteen muodostamille arvoalueille, joilla ympäristö tulee säilyttää. Arvoalueille kohdistuvissa muutoksissa tulee huomioida alueen kulttuurihistorialliset ja maisemalliset ominaispiirteet. Vanhat rakennukset tulee mahdollisuuksien mukaan säilyttää ja niihin tehtyjen korjausten tulee olla kohteen kulttuurihistorialliset arvot säilyttäviä tai palauttavia. Mahdollinen täydennysrakentaminen tulee sovittaa mittakaavaltaan ja materiaaleiltaan ympäristöönsä.

Suojeltavat kohteet ja arvoalueet on merkitty luvussa 6 eri osa-alueita esittäville kartoille.

7.1.1 Arvokohteiden ja -alueiden kuvaukset sekä arvotuksen perusteet

Seuraavassa esitetään arvokkaiksi luokiteltujen kohteiden ja alueiden kuvaukset sekä arvotuksen perusteet.

Pohjoinen alue

4. Ainola ent. Riiki



Peltoaukean laidalla, Rantatien varrella sijaitseva perinteinen maatilan pihapiiri, jossa hirsirunkoinen asuinrakennus, pakarirakennus ja kivi-navetta. Keltaiseksi maalatussa asuinrakennuksessa on kuusiruutuiset ikkunat ja poikki-päädellä varustettu satulakatto, joka on katettu saumapellillä. Myös pakarirakennuksessa on saumapeltikatto. Navetan eteläpää on rungoltaan lohkokiveä ja sen Rantatien puoleisella sivulla on kalkkiahiekkatiilestä muurattu AIV-rehusiilo. Rakennuksen pohjoispää on puurakenteinen.

Historialliset arvot

Asutushistoria: Kohde edustaa 1900-luvun alun tyyppillistä asuinrakentamista.

Sosiaalishistoria: Kohde edustaa 1900-luvun alun sosiaalisen luokan arkielämän muodostumista kokonaisuutena.

Rakennushistorialliset arvot

Kohde edustaa tyyppillisesti oman aikansa rakennustapaa (hirsirakentaminen, kivirakentaminen).

Maisemalliset arvot

Kohde on tärkeä osa maisemallista kokonaisuutta Rantatien varrella ja peltoaukean laidalla idästä katsottaessa.

Säilyneisyys

Hyvin säilynyt kohde. Kohde on säilynyt alkuperäisenä, tai muutokset ovat niin pieniä, että alkuperäinen ilme on säilynyt.

Arvoluokitus: Luokka A - suojeltava kohde.

Arvoluokituksen perustelut:

- Historiallinen tyyppisyys alueelle (tyypillisuus)
- Aluetta tai tiettyä aikaa kuvaavat tyyppilliset piirteet (edustavuus)
- Alkuperäistä tai sitä vastaavan käytön, rakentamistavan, arkkitehtuurin tai tyylin ilmeneminen ja jatkuminen (alkuperäisyys)
- Merkitys historiallisen tapahtuman tai ilmiön todisteena tai siitä kertovana ja tietoa lisäävänä esimerkkinä (historiallinen todistusvoimaisuus)
- Osa Palomäen-Harjunummen maakunnallisesti arvokasta kulttuurimaisema-alueita.

19. Virtanen

Virtanen on entinen Kylä-Kreulan torppa, joka sijaitsee kallioisella tontilla Palomäen torppayhteisössä lähellä Aatulaa ja Hannulaa. Rakennus on toteutettu kahdessa vaiheessa: ensin tupa ja kamari, johon on myöhemmin lisätty toinen kamari. Rakennus on luonnonkiviperustainen, pitkänurkaiseksi salvottu hirsitalo. Runko on kapea. Ulkovuoraus on pystylautaa peiterimoin, koristettu vaakanirkkolistoin, nurkat on koteloitu valkoisin laudoin. Ikkunat ovat T-karmilliset.

Historialliset arvot

Asutushistoria: Kohde edustaa 1900-luvun alun tyyppillistä asuinrakentamista.

Sosiaalishistoria: Kohde edustaa 1900-luvun alun sosiaalisen luokan arkielämän muodostumista kokonaisuutena.

Rakennushistorialliset arvot

Kohde edustaa tyyppillisesti oman aikansa rakennustapaa.

Maisemalliset arvot

Kohde on tärkeä osa Palomäenraitin ja Sepänpolun ympäristöön muodostunutta kokonaisuutta.

Säilyneisyys

Hyvin säilynyt kohde. Kohde on säilynyt alkuperäisenä, tai muutokset ovat niin pieniä, että alkuperäinen ilme on säilynyt.

Arvoluokitus: Luokka A - suojeltava kohde.

Arvoluokituksen perustelut:

- Historiallinen tyyppisyys alueelle (tyypillisuus)
- Aluetta tai tiettyä aikaa kuvaavat tyyppilliset piirteet (edustavuus)

- Alkuperäistä tai sitä vastaavan käytön, rakentamistavan, arkkitehtuurin tai tyylin ilmeneminen ja jatkuminen (alkuperäisyys)
- Merkitys historiallisen tapahtuman tai ilmiön todisteena tai siitä kertovana ja tietoa lisäävänä esimerkkinä (historiallinen todistusvoimaisuus)
- Osa Palomäen-Harjunummen maakunnallisesti arvokasta kulttuurimaisema-alueita.

26. Kuusela



Kuuselan rakennusryhmä on toiminut kotiseutumuseona vuodesta 1981. Päärakennus on pystytetty luonnonkiviharkkoille 1880-luvulla. Se on hirsirunkoinen, harjakattoinen, kapea ja viiden ikkuna-akselin mittainen. Ikkunat ovat T-karmilliset ja kuistin ikkunoissa on varsin monimuotoinen puitejako. Pihapiirissä on nurkkakiville pystytetty pakari- ja saunarakennus ja pitkä aitta- ja suulirakennus, jotka ovat päärakennuksen ikäisiä. Yhtenäinen pihapiiri rajautuu kolmelta sivulta rakennuksilla ja avautuu Luotteenperäntielle.

Rakennusryhmä liittyy Palomäen käsityöläisasutukseen. Sen alkuperäinen asukas on ollut puuseppä Valo, ruumisarkkujen tekijä.

Historialliset arvot

Asutushistoria: Kohde edustaa 1900-luvun alun tyyppillistä asuinrakentamista.

Sosiaalishistoria: Kohde edustaa 1900-luvun alun sosiaalisen luokan arkielämän muodostumista kokonaisuutena.

Kulttuurihistoria: Kohteesta on perustettu kotiseutumuseo.

Rakennushistorialliset arvot

Kohde edustaa tyyppillisesti oman aikansa rakennustapaa.

Maisemalliset arvot

Rakennusryhmä muodostaa yhtenäisen kokonaisuuden maisemallisesti merkittävässä paikassa Palomäen torppayhteisössä.

Säilyneisyys

Hyvin säilynyt kohde. Kohde on säilynyt alkuperäisenä, tai muutokset ovat niin pieniä, että alkuperäinen ilme on säilynyt.

Arvoluokitus: Luokka A - suojeltava kohde.

Arvaluokituksen perustelut:

- Historiallinen tyyppisyys alueelle (tyypillisuus)
- Aluetta tai tiettyä aikaa kuvaavat tyyppiset piirteet (edustavuus)
- Alkuperäistä tai sitä vastaavan käytön, rakentamistavan, arkkitehtuurin tai tyylin ilmeneminen ja jatkuminen (alkuperäisyys)

- Merkitys historiallisen tapahtuman tai ilmiön todisteena tai siitä kertovana ja tietoa lisäävänä esimerkkinä (historiallinen todistusvoimaisuus)
- Osa Palomäen-Harjunummen maakunnallisesti arvokasta kulttuurimaisema-aluetta.

23. Lehtimäki

Lehtimäki on erotettu Nikkilän tilasta. Rakennusryhmä sijaitsee kallioisella tontilla lähellä Valon museota. Rakennus on tyypiltään hyvin paljon Valon museon kaltainen. Lehtimäki on perustettu luonnonkivelle, osin harkkokiville. Hirsirunko on kapea ja salvottu pitkänurkkaiseksi. Alkuperäinen pohjakaava on ollut yksinäistupa, jota on laajennettu parituvaksi. Vanhin osa lienee 1850-luvulta. Pihapiirissä on lisäksi hirsiaitta, joka tiedetään siirretyn vuonna 1906 sekä hirsi- ja lautarakenteinen navetta vuosisadan vaihteesta.

Historialliset arvot

Asutushistoria: Kohde edustaa 1900-luvun alun tyypillistä asuinrakentamista.

Sosiaalishistoria: Kohde edustaa 1900-luvun alun sosiaalisen luokan arkielämän muodostumista kokonaisuutena.

Rakennushistorialliset arvot

Kohde edustaa tyypillisesti oman aikansa rakennustapaa.

Maisemalliset arvot

Rakennusryhmä muodostaa yhtenäisen kokonaisuuden Kuuselan kanssa maisemallisesti merkittävässä paikassa Palomäen torppayhteisössä.

Säilyneisyys

Kohtalaisen hyvin säilynyt kohde. Kohteessa on tehty muutoksia, mutta pääpiirteissään sen hahmo on säilynyt ennallaan ja se on kokonaisuutena tunnistettavissa aikakautensa edustajaksi.

Arvoluokitus: Luokka B – lievemmin suojeltava kohde.

Arvoluokituksen perustelut:

- Historiallinen tyypillisuus alueelle (tyypillisuus)
- Aluetta tai tiettyä aikaa kuvaavat tyypilliset piirteet (edustavuus)
- Alkuperäistä tai sitä vastaavan käytön, rakentamistavan, arkkitehtuurin tai tyylin ilmeneminen ja jatkuminen (alkuperäisyys)
- Merkitys historiallisen tapahtuman tai ilmiön todisteena tai siitä kertovana ja tietoa lisäävänä esimerkkinä (historiallinen todistusvoimaisuus)
- Osa Palomäen-Harjunummen maakunnallisesti arvokasta kulttuurimaisema-aluetta.

Palomäenraitin torpat

Kohteet 12. Mäenrinne (B), 14. Wanne (B), 19. Virtanen (A) ja 21. Aatula + Hannula (B) muodostavat ehjän kokonaisuuden Palomäenraitin ja Sepänkadun ympäristössä.

Mäenrinne on erotettu Kylä-Kreulan maasta. Alkuperäinen asukas ja talon rakentaja oli Jakob Paulin, joka muutti nimensä Jaakko Suomiseksi. Hän oli ammatiltaan seppä. Suominen perusti Hinnerjoen puukkotehtaan vuonna 1894 ja hoiti liikettä vuoteen 1910. Sen jälkeen liikkeen nimeksi tuli toiminimi Suominen & Vanne.

Mäenrinteen päärakennus on pitkänurkkainen hirsinen paritupa, jonka perusrunko on kapea ja kolmen ikkuna-akselin mittainen. Pihapiirissä on ollut paja- ja tuotantorakennuksen lisäksi hirsinavetta ja suuli, jotka on purettu. Mäenrinne sijaitsee Palomäen torpparyhmässä.

Virtanen on entinen Kylä-Kreulan torppa, joka sijaitsee kallioisella tontilla Palomäen torppayhteisössä lähellä Aatulaa ja Hannulaa.

Aatula on entinen Vehmaan-Kreulan torppa. Päärakennus on luonnokiviperustainen, pitkänurk-kaiseksi salvottu hirsirakennus, jonka pohjakaava on paritupa.

Hannula sijaitsee Aatulan läheisyydessä pääty tielle päin. Rakennus on alkujaan ollut torpan pää-rakennus. Talo on rakennettu 1900-luvun alkukymmeninä, hieman myöhemmin kuin Aatula. Ra-kennus on luonnonkiviperustainen, hirsirunkoinen ja harjakattoinen. Pohjakaavaltaan se on pari-tupa.

Aatula ja Hannula muodostavat yhtenäisen kokonaisuuden Palomäen torpparyhmässä ja niillä on maisemallista merkitystä kylämiljöössä.

Ominaispiirteet: Alueella on säilynyt yhtenäinen pienipiirteinen kokonaisuus vanhaa rakennuskan-taa pihapiireineen. Hirsirunkoiset, lautaverhoillut talot ovat kooltaan pieniä ja väljissä pihapiireissä on säilynyt myös vanhoja ulkorakennuksia. Alue on historiallisesti ja maisemallisesti keskeinen osa Palomäen vanhaa torppariasutusta.

Historialliset arvot

Asutushistoria: Alue edustaa 1900-luvun alun tyyppillistä asuinrakentamista.

Sosiaalhistoria: Alue edustaa 1900-luvun alun sosiaalisen luokan arkielämän muodostumista ko-konaisuutena.

Rakennushistorialliset arvot

Alue edustaa tyyppillisesti oman aikansa rakennustapaa.

Maisemalliset arvot

Rakennusryhmä muodostaa yhtenäisen kokonaisuuden maisemallisesti merkittävässä paikassa Pa-lomäen torppayhteisössä.

Säilyneisyys

Hyvin säilynyt alue. Alue on säilynyt alkuperäisenä, tai muutokset ovat niin pieniä, että alkuperäi-nen ilme on säilynyt.

Arvoluokitus: Alue - kokonaisuutena arvokas aluekokonaisuus.

Suositus: Useamman edustavan kohteen muodostama arvoalue, joilla ympäristö tulee säilyttää. Arvoalueille kohdistuvissa muutoksissa tulee huomioida alueen kulttuurihistorialliset ja maisemal-liset ominaispiirteet. Vanhat rakennukset tulee mahdollisuuksien mukaan säilyttää ja niihin tehty-jen korjausten tulee olla kohteen kulttuurihistorialliset arvot säilyttäviä tai palauttavia. Mahdollinen täydennysrakentaminen tulee sovittaa mittakaavaltaan ja materiaaleiltaan ympäristöönsä.

Arvoluokituksen perustelut:

- Historiallinen tyyppisyys alueelle (tyypillisuus)
- Aluetta tai tiettyä aikaa kuvaavat tyyppilliset piirteet (edustavuus)
- Alkuperäistä tai sitä vastaavan käytön, rakentamistavan, arkkitehtuurin tai tyylin ilmeneminen ja jatkuminen (alkuperäisyys)
- Merkitys historiallisen tapahtuman tai ilmiön todisteena tai siitä kertovana ja tie-toa lisäävänä esimerkkinä (historiallinen todistusvoimaisuus)
- Osa Palomäen-Harjunummen maakunnallisesti arvokasta kulttuurimaisema-alu-etta.

Keskustan alue

78. Pitäjänmakasiini, kotiseutumuseo



Nykyisin Hinnerjoen kotiseutumuseona toimiva entinen pitäjänmakasiini rakennettiin vuonna 1881. Hinnerjoella lainamakasiini oli toiminut jo vuodesta 1832, mutta kivinen makasiini toteutettiin viisikymmentä vuotta myöhemmin. Lainamakasiinista sai viljansiementä, joka oli palautettava korokoineen seuraavasta sadosta. Jokainen talo osallistui makasiinin varastoihin manttaalilukunsa mukaisesti.

Hinnerjoen pitäjänmakasiini sijaitsee tyypilliseen tapaan kirkonmäellä. Rakennus on tehty muuramalla luonnonkivistä ja se on kooltaan 9 x 11 m. Rakennuksella on huomattavaa maisemallista merkitystä kirkonkylän keskustan miljöössä.

Historialliset arvot

Hallintohistoria: Kohde edustaa tietyn aikakauden paikallisen hallinnon historiaa.

Sosiaalishistoria: Kohde edustaa 1800-luvun lopun ja 1900-luvun alun sosiaalisen luokan arkielämän muodostumista kokonaisuutena.

Kulttuurihistoria: Pitäjänmakasiinilla on paikallishistoriallista merkitystä myös kotiseutumuseona.

Rakennushistorialliset arvot

Kohde edustaa tyypillisesti oman aikansa rakennustapaa Etelä-Satakunnassa, jossa pitäjänmakasiinit rakennettiin enimmäkseen kivistä.

Maisemalliset arvot

Kohde sijaitsee Kirkkosillan kupeessa ja se on tärkeä osa Hinnerjoen kirkonkylän valtakunnallisesti merkittävää rakennettua kulttuuriympäristöä.

Säilyneisyys

Hyvin säilynyt kohde. Kohde on säilynyt alkuperäisenä, tai muutokset ovat niin pieniä, että alkuperäinen ilme on säilynyt.

Arvoluokitus: Luokka A - suojeltava kohde.

Arvoluokituksen perustelut:

- Historiallinen tyypillisuus alueelle (tyypillisuus)
- Aluetta tai tiettyä aikaa kuvaavat tyypilliset piirteet (edustavuus)
- Alkuperäistä tai sitä vastaavan käytön, rakentamistavan, arkkitehtuurin tai tyylin ilmeneminen ja jatkuminen (alkuperäisyys)
- Merkitys historiallisen tapahtuman tai ilmiön todisteena tai siitä kertovana ja tietoa lisäävänä esimerkkinä (historiallinen todistusvoimaisuus)

- Osa Hinnerjoen kirkonkylän valtakunnallisesti merkittävää rakennettua kulttuuriympäristöä.

80. Hinnerjoen kirkko



Hinnerjoen ensimmäinen kirkko lienee rakennettu jo 1500-luvulla, mutta se on tyystin hävinnyt. Nykyinen kirkko valmistui vuonna 1755 kosken rannalle. Suunnittelijana ja rakennusmestarina oli turkulainen Jacob Hollender. Tyypiltään rakennus oli lounaissuomalainen pitkäkirkko. Rakennuspaikka oli kuitenkin sopimaton ja vuonna 1797 kirkko päätettiin siirtää kauemmaksi koskesta ja samalla laajentaa kirkkotilaa.

Siirto- ja laajennustyöt suunnitteli Lapin pitäjän lukkari Job Höckert, mutta Ruotsin intendentin-konttori muutti piirustuksia. Nykyinen ulkoasu on intendentinkonttorin muokkaama.

Kirkon rakennushistoriassa suurempia muutoksia tapahtui vuosina 1876-77, jolloin kirkko katettiin uudelleen ja maalattiin punavärillä. Sisätilat uusittiin vuonna 1921 Ilmari Launiksen johdolla. Rakennusmestarina toimi I. Tikka. Muun muassa urkuparvea laajennettiin ja sisätilat maalattiin kellan ja vihreän sävyillä. Alttaritaulu on Ilmari Launiksen käsialaa, aiheena on enkelit ja Jumalan silmä. Lasimaalaus esittää Kristusta ristillä. Kattokruunut ovat 1700-luvulta. Kellot: ns. "Heinjoen kello" on vuodelta 1697, pikkukello on vuodelta 1739 ja isokello vuodelta 1825. Kirkko maalattiin vuonna 1954 ja 1960-luvulla asennettiin ilmalämmitys. Vuonna 1994 ulkomaalaus tehtiin yhteistyössä Rauman museon kanssa. Kangasalan urkutehtaan valmistamat urut ovat vuodelta 1976.

Historialliset arvot

Hallintohistoria: Seurakunnat olivat ennen kuntalaitoksen perustamista paikkakunnan hallinnollisia keskuksia.

Kulttuurihistoria: Kirkolla on paikallishistoriallista merkitystä osana seurakuntalaisten elämää ja uskonnon harjoittamista.

Rakennushistorialliset arvot

Rakennus edustaa Ruotsin vallan ajan lopun rakennustyyliä/arkkitehtuurin ominaispiirteitä.

Maisemalliset arvot

Kohde sijaitsee Kirkkosillan kupeessa ja se on tärkeä osa Hinnerjoen kirkonkylän valtakunnallisesti merkittävää rakennettua kulttuuriympäristöä.

Säilyneisyys

Hyvin säilynyt kohde. Kohde on säilynyt alkuperäisenä, tai muutokset ovat niin pieniä, että alkuperäinen ilme on säilynyt.

Arvoluokitus: Luokka A - suojeltava kohde. Kirkkolailta suojeltu.

Arvaluokituksen perustelut:

- Aluetta tai tiettyä aikaa kuvaavat tyypilliset piirteet (edustavuus)
- Alkuperäistä tai sitä vastaavan käytön, rakentamistavan, arkkitehtuurin tai tyylin ilmeneminen ja jatkuminen (alkuperäisyys)
- Merkitys historiallisen tapahtuman tai ilmiön todisteena tai siitä kertovana ja tietoa lisäävänä esimerkkinä (historiallinen todistusvoimaisuus)
- Osa Hinnerjoen kirkonkylän valtakunnallisesti merkittävää rakennettua kulttuuriympäristöä.

81. Kirkkosilta



Kirkon ja pappilan välittömässä läheisyydessä Hinnerjoen ylittää kaksiaukkoinen kivisilta. Silta on rakennettu vuonna 1883, tekijänä oli alueella vaikuttanut kivimies Kustaa Stenfors, jota kutsuttiin myös Kivi-Koskiseksi. Silta on kylmämuurattu ja edustaa hyvin vahvaa satakuntalaista kivityöperinnettä. Lähellä kirkkosiltaa on vanha myllynpohja, joka on toteutettu jyrkeistä kiviharkoista. Myllyn toiminta loppui 1930-luvulla ja myllyn puurakenteet purettiin sodan jälkeen.

Historialliset arvot

Teollisuuden, kaupankäynnin ja liikenteen historia: Kohde edustaa 1800-luvun lopun liikenteen historiaa.

Rakennushistorialliset arvot

Kohde edustaa tyypillisesti oman aikansa rakennustapaa.

Maisemalliset arvot

Kohde sijaitsee Kirkon kupeessa ja se on tärkeä osa Hinnerjoen kirkonkylän valtakunnallisesti merkittävää rakennettua kulttuuriympäristöä.

Säilyneisyys

Hyvin säilynyt kohde. Kohde on säilynyt alkuperäisenä, tai muutokset ovat niin pieniä, että alkuperäinen ilme on säilynyt.

Arvoluokitus: Luokka A - suojeltava kohde.

Arvaluokituksen perustelut:

- Historiallinen tyypillisuus alueelle (tyypillisuus)
- Aluetta tai tiettyä aikaa kuvaavat tyypilliset piirteet (edustavuus)
- Alkuperäistä tai sitä vastaavan käytön, rakentamistavan, arkkitehtuurin tai tyylin ilmeneminen ja jatkuminen (alkuperäisyys)
- Merkitys historiallisen tapahtuman tai ilmiön todisteena tai siitä kertovana ja tietoa lisäävänä esimerkkinä (historiallinen todistusvoimaisuus)

- Osa Hinnerjoen kirkonkylän valtakunnallisesti merkittävää rakennettua kulttuuriympäristöä.

82. Myllynrauniot



Hinnerjoen ryhmäkylän ja kirkon läheisyyteen on merkitty myllypaikka jo 1650-luvulla tehdyssä Vehmaan kihlakuntaa esittävässä kartassa. Nykyiset myllynrauniot lienevät 1800-luvulta. Myllyn alaosa on valmistettu lohkotusta kivistä, tuhoutunut yläosa on ollut hirrestä.

Historialliset arvot

Teollisuuden, kaupankäynnin ja liikenteen historia: Kohde edustaa keskiajalta 1900-luvun alkuun tyypillistä myllyhistoriaa.

Kulttuurihistoria: Myllyllä on paikallishistoriallista merkitystä osana pitäjän historiaa niin alueen elintarviketuotannon kannalta kuin kohtaamispaikkanakin.

Rakennushistorialliset arvot

Kohde edustaa tyypillisesti oman aikansa rakennustapaa.

Maisemalliset arvot

Kohde sijaitsee Kirkkosillan kupeessa ja se on tärkeä osa Hinnerjoen kirkonkylän valtakunnallisesti merkittävää rakennettua kulttuuriympäristöä.

Säilyneisyys

Hyvin säilynyt kohde (raunio). Kohde on säilynyt alkuperäisenä, tai muutokset ovat niin pieniä, että alkuperäinen ilme on säilynyt.

Arvoluokitus: Luokka A - suojeltava kohde. Historiallisen ajan muinaisjäänös/kulttuuriperintö-kohde.

Arvoluokituksen perustelut:

- Aluetta tai tiettyä aikaa kuvaavat tyypilliset piirteet (edustavuus)
- Alkuperäistä tai sitä vastaavan käytön, rakentamistavan, arkkitehtuurin tai tyylin ilmeneminen ja jatkuminen (alkuperäisyys)
- Merkitys historiallisen tapahtuman tai ilmiön todisteena tai siitä kertovana ja tietoa lisäävänä esimerkkinä (historiallinen todistusvoimaisuus)
- 1800-luvulta peräisin olevat myllynrauniot ainakin 1600-luvulta periytyvällä myllyn paikalla.
- Osa Hinnerjoen kirkonkylän valtakunnallisesti merkittävää rakennettua kulttuuriympäristöä.

83. Halminen (ent. pappila)



Hinnerjoen pappila on alkuaan rakennettu maatilan päärakennukseksi 1870-luvulla. Rakennusta on laajennettu vuonna 1915 ja vuonna 1960 on tehty peruskorjaus. Pappilan vanhin osa on muuratulle luonnonkiviperustalle pystytetty pitkänomainen hirsirunko. Vuonna 1915 rakennusta levennettiin ja tehtiin komea keskirisaliitti kiviharkkoperustalle. Kattoon tehtiin frontoni. Pappilan ulkoasu vuorauksineen on pääasiassa vuoden 1915 korjauksen ajalta.

Vuonna 1960 lisättiin pulpettikattoinen siipiosa. Rakennuksen ulkovuoraus on pysty- ja vaakaponttikenttiin listoitusten jakama. Ikkunat ovat puitejaoltaan 6-ruutuista tyyppiä. Rakennus sijaitsee Hinnerjoen kirkkoa vastapäätä joen toisella rannalla kumpareella.

Historialliset arvot

Sosiaalishistoria: Kohde edustaa 1900-luvun alun sosiaalisen luokan arkielämän muodostumista kokonaisuutena.

Kulttuurihistoria: Pappilalla on paikallishistoriallista merkitystä osana seurakunnan historiaa.

Rakennushistorialliset arvot

Kohde edustaa tyyppillisesti oman aikansa rakennustapaa.

Maisemalliset arvot

Kohde sijaitsee Kirkkosillan kupeessa ja se on tärkeä osa Hinnerjoen kirkonkylän valtakunnallisesti merkittävää rakennettua kulttuuriympäristöä.

Säilyneisyys

Hyvin säilynyt kohde. Kohde on säilynyt alkuperäisenä, tai muutokset ovat niin pieniä, että alkuperäinen ilme on säilynyt.

Arvoluokitus: Luokka A - suojeltava kohde.

Arvoluokituksen perustelut:

- Aluetta tai tiettyä aikaa kuvaavat tyyppilliset piirteet (edustavuus)
- Alkuperäistä tai sitä vastaavan käytön, rakentamistavan, arkkitehtuurin tai tyylin ilmeneminen ja jatkuminen (alkuperäisyys)
- Merkitys historiallisen tapahtuman tai ilmiön todisteena tai siitä kertovana ja tietoa lisäävänä esimerkkinä (historiallinen todistusvoimaisuus)
- Osa Hinnerjoen kirkonkylän valtakunnallisesti merkittävää rakennettua kulttuuriympäristöä.

92. Heuru



Heurun tila mainitaan Hinnerjoen kylästä jo vuonna 1587. Tila on ollut sukutilana vuodesta 1694 ja vuoden 1792 isonjaon kartassa Heurun rakennusryhmä on merkitty nykyiselle paikalleen. Heurun päärakennus on luonnonkiviperustainen, kapearunkoinen, seitsemän ikkuna-akselin mittainen pitkänurkkaiseksi salvottu hirsirakennus. Rakennuksen pihajulkisivulla on kaksi kuistia, joista toinen lienee yli satavuotias. Ulkovuoraus on pystylautaa ja nurkat on koteloitu valkoisin laudoin. Ikkunat ovat ristipuitteiset. Umpipihan muodostavaan rakennusryhmään kuuluvat lisäksi luonnonkiviharkkoperustainen pakarirakennus, kookas kivinavetta vuodelta 1904 sekä myöhäinen suuli/autotallirakennus. Pihapiirissä on jalopuuistutuksia.

Historialliset arvot

Sosiaalishistoria: Kohde edustaa 1900-luvun alun sosiaalisen luokan arkielämän muodostumista kokonaisuutena.

Rakennushistorialliset arvot

Kohde edustaa tyypillisesti oman aikansa rakennustapaa.

Maisemalliset arvot

Rakennus sijaitsee maisemallisesti merkittävällä paikalla pellon keskellä Tarvaistentien ja Hinnerjoen välissä.

Säilyneisyys

Hyvin säilynyt kohde. Kohde on säilynyt alkuperäisenä, tai muutokset ovat niin pieniä, että alkuperäinen ilme on säilynyt.

Arvoluokitus: Luokka A - suojeltava kohde.

Arvoluokituksen perustelut:

- Aluetta tai tiettyä aikaa kuvaavat tyypilliset piirteet (edustavuus)
- Alkuperäistä tai sitä vastaavan käytön, rakentamistavan, arkkitehtuurin tai tyylin ilmeneminen ja jatkuminen (alkuperäisyys)
- Merkitys historiallisen tapahtuman tai ilmiön todisteena tai siitä kertovana ja tietoa lisäävänä esimerkkinä (historiallinen todistusvoimaisuus)
- Osa Hinnerjoen kirkonkylän valtakunnallisesti merkittävää rakennettua kulttuuriympäristöä.

61. Kauppala



Kauppalan rakennus on tehty vuonna 1928 Hinnerjoen keskustaan kauppa- ja asuinrakennukseksi. Yläkerrassa on kahden huoneen ja keittiön asunto ja alakerrassa kauppatilojen lisäksi kolmen huoneen ja keittiön asunto kauppiasperheelle. Kellarissa olivat kaupan varastotilat. Kiinteistössä toimi myös posti 1960-luvun alusta. Kaupanpito loppui kuitenkin 1970-luvulla ja talo jäi asuinkäyttöön. Rakennus on kookas ja säilynyt hyvin alkuperäisessä asussaan.

Kauppala sijaitsee keskeisellä paikalla kirkonkylässä ja sillä on kylämiljöötä muovaavaa merkitystä.

Historialliset arvot

Teollisuuden, kaupankäynnin ja liikenteen historia: 1920-luvun kaupparakennus Hinnerjoenraitin varrella.

Rakennushistorialliset arvot

Kohde edustaa tyypillisesti oman aikansa rakennustapaa.

Maisemalliset arvot

Kohde sijaitsee keskeisellä paikalla Hinnerjoenraitin varrella vanhassa liikekeskustassa ja se on osa Hinnerjoen kirkonkylän maakunnallisesti merkittävää rakennettua kulttuuriympäristöä.

Säilyneisyys

Hyvin säilynyt kohde. Kohde on säilynyt alkuperäisenä, tai muutokset ovat niin pieniä, että alkuperäinen ilme on säilynyt.

Arvoluokitus: Luokka A - suojeltava kohde.

Arvaluokituksen perustelut:

- Aluetta tai tiettyä aikaa kuvaavat tyypilliset piirteet (edustavuus)
- Alkuperäistä tai sitä vastaavan käytön, rakentamistavan, arkkitehtuurin tai tyylin ilmeneminen ja jatkuminen (alkuperäisyys)
- Merkitys historiallisen tapahtuman tai ilmiön todisteena tai siitä kertovana ja tietoa lisäävänä esimerkkinä (historiallinen todistusvoimaisuus)
- Osa Hinnerjoen kirkonkylän maakunnallisesti merkittävää rakennettua kulttuuriympäristöä.

72. Rauhala (nuorisoseuratalo)



Hinnerjoen seurojentalo on valmistunut 1908 ja lisärakennettu 1930-luvulla. Talon pihalla on museoituna mamsellityyppinen tuulimylly. Nuorisoseuratalon otti rakentaakseen puuseppä Fredrik Il-tanen vuonna 1908. Puutavara saatiin suureksi osaksi lahjoituksena Hinnerjoen talollisilta. Seuratalo valmistui syyskuussa vuonna 1908 ja sai nimekseen Rauhala.

Seuratalo laudoitettiin uudelleen vuonna 1919, kunnostettiin ja laajennettiin vuonna 1936, jolloin tehtiin myös vahtimestarille asunto rakennuksen yläkertaan. Vuonna 1975 Hinnerjoen nuorisoseura perusti yhdessä urheiluseura Hinnerjoen Yrityksen kanssa seurataloyhtymän. Nuorisoseurataloon lisättiin tasakattoinen osa 1970-luvulla.

Vuonna 1951 valmistui uusi ulkorakennus, johon tuli myös sauna. Katto remontin yhteydessä vuonna 1953 katolta poistettiin sodanaikainen ilmavalvontatorni. Vuonna 1975 tehtiin koko talon kattavaa remonttia. 2000-luvulla uusittiin rännit ja kuistit sekä salin valaistus. Salin ja ravintolan sisäpinnat on maalattu ja keittiö uusittu nykyajan vaatimuksia vastaavaksi.

Hirsirunkoisessa rakennuksessa on pystyrimavuoraus ja jugend-tyyliset T-karmilliset ikkunat, joissa ala- ja yläosassa pienempi ruudutus. Satulakatossa on poikki pääty ja se on katettu saumapellillä. Kuisteissa on sekä jugendin että klassismin piirteitä.

Historialliset arvot

Kulttuurihistoria: Seurojentalolla on paikallishistoriallista merkitystä osana yhdistystoiminnan historiaa.

Rakennushistorialliset arvot

Kohde edustaa tyypillisesti oman aikansa rakennustapaa.

Maisemalliset arvot

Kohde sijaitsee korkean mäen päällä ja muodostaa tärkeän kohteen Koskisentieltä katsottaessa. Rakennus on osa Hinnerjoen kirkonkylän valtakunnallisesti merkittävää rakennettua kulttuuriympäristöä.

Säilyneisyys

Hyvin säilynyt kohde. Kohde on säilynyt alkuperäisenä, tai muutokset ovat niin pieniä, että alkuperäinen ilme on säilynyt.

Arvoluokitus: Luokka A - suojeltava kohde.

Arvoluokituksen perustelut:

- Aluetta tai tiettyä aikaa kuvaavat tyypilliset piirteet (edustavuus)

- Alkuperäistä tai sitä vastaavan käytön, rakentamistavan, arkkitehtuurin tai tyylin ilmeneminen ja jatkuminen (alkuperäisyys)
- Merkitys historiallisen tapahtuman tai ilmiön todisteena tai siitä kertovana ja tietoa lisäävänä esimerkkinä (historiallinen todistusvoimaisuus)
- Osa Hinnerjoen kirkonkylän valtakunnallisesti merkittävää rakennettua kulttuuriympäristöä.
- Perinteikäs seurojentalo, johon liittyy monipuolista kotiseututoimintaa. Maakunnallisesti merkittävä.

67. Suoja



Rakennus edustaa maaseudulla melko harvinaista huvilatyyliä pilareiden kannattamine parvekkeineen, jota koristavat sirot balusterikaiteet. Rakennuksen ulkoasu on säilynyt hyvin rakentamisajankohtansa asussa. Rakennusta ympäröi puutarha. Kohde sijaitsee maisemallisesti merkittävässä paikassa kirkonkylän keskustassa ja on miljöölle olennainen elementti.

Historialliset arvot

Sosiaalishistoria: Kohde edustaa 1900-luvun alun sosiaalisen luokan arkielämän muodostumista kokonaisuutena.

Rakennushistorialliset arvot

Kohde edustaa tyyppillisesti oman aikansa rakennustapaa.

Maisemalliset arvot

Rakennus sijaitsee maisemallisesti merkittäväällä paikalla Rinnomäentien varrella.

Säilyneisyys

Hyvin säilynyt kohde. Kohde on säilynyt alkuperäisenä, tai muutokset ovat niin pieniä, että alkuperäinen ilme on säilynyt.

Arvoluokitus: Luokka A - suojeltava kohde.

Arvoluokituksen perustelut:

- Aluetta tai tiettyä aikaa kuvaavat tyyppilliset piirteet (edustavuus)
- Alkuperäistä tai sitä vastaavan käytön, rakentamistavan, arkkitehtuurin tai tyylin ilmeneminen ja jatkuminen (alkuperäisyys)
- Merkitys historiallisen tapahtuman tai ilmiön todisteena tai siitä kertovana ja tietoa lisäävänä esimerkkinä (historiallinen todistusvoimaisuus)
- Näkyvissä olevat eri aikakausien rakenteet, materiaalit ja tyylipiirteet, jotka ilmentävät rakentamisen, hoidon ja käytön historiaa ja jatkuvuutta (historiallinen kerroksisuus)
- Osa Hinnerjoen kirkonkylän valtakunnallisesti merkittävää rakennettua kulttuuriympäristöä.

73. Tuomela



Tuomelan rakennusryhmä sijaitsee Rinnomäentien varressa entisen kunnantalon ja nuorisoseuran-talon välissä. Rakennuksessa toimi Hinnerjoen ensimmäinen postitoimisto. Päärakennus on säily-nyt hyvin alkuperäisessä asussaan, kuistit lienevät myöhäisempiä. Rakennusryhmä muodostaa yh-tenäisen pihapiirin maisemallisesti merkittävässä paikassa Hinnerjoen kirkonkylän keskustassa.

Hirsirunkoinen, lautavuorattu päärakennus on peräisin 1880-luvulta. Pihapiiriin kuuluu myös toi-nen, pienempi asuinrakennus 1800-1900-lukujen vaihteesta.

Historialliset arvot

Teollisuuden, kaupankäynnin ja liikenteen historia: Kohteessa toimi Hinnerjoen ensimmäinen pos-titoimisto.

Rakennushistorialliset arvot

Kohde edustaa tyyppillisesti oman aikansa rakennustapaa.

Maisemalliset arvot

Kohde sijaitsee keskeisellä paikalla Rinnomäentien varrella entistä kunnantaloa vastapäätä ja se on osa Hinnerjoen kirkonkylän valtakunnallisesti merkittävää rakennettua kulttuuriympäristöä.

Säilyneisyys

Hyvin säilynyt kohde. Kohde on säilynyt alkuperäisenä, tai muutokset ovat niin pieniä, että alku-peräinen ilme on säilynyt.

Arvoluokitus: Luokka A - suojeltava kohde.

Arvaluokituksen perustelut:

- Aluetta tai tiettyä aikaa kuvaavat tyyppilliset piirteet (edustavuus)
- Alkuperäistä tai sitä vastaavan käytön, rakentamistavan, arkkitehtuurin tai tyylin ilmeneminen ja jatkuminen (alkuperäisyys)
- Merkitys historiallisen tapahtuman tai ilmiön todisteena tai siitä kertovana ja tie-toa lisäävänä esimerkkinä (historiallinen todistusvoimaisuus)
- Osa Hinnerjoen kirkonkylän valtakunnallisesti merkittävää rakennettua kulttuu-riympäristöä.

75. Päivölä



Päivölä sijaitsee keskeisellä paikalla Rinnomäentien varrella vastapäätä Suojaa. Rakennus on alun perin tehty yksityiseksi asuintaloksi. Viljam Salminen rakensi talon, mutta apteekkari Viilamaa osti rakennuksen 1930-luvun loppupuolella ja ryhtyi apteekin pitoon talossa. Taloa jatkettiin pohjoisosastaan vuoden 1940 vaiheilla. Apteekki toimi raitin puoleisessa osassa ja sinne oli oma sisäänkäynti. Muu osa rakennuksesta oli apteekkarin perheen asuintiloja.

Hirsirunkoisessa, vaakalaudoitetussa rakennuksessa on T-karmilliset jugend-tyyppiset ikkunat. Alkuperäisen kapean rungon katossa on päädyissä kissapenkit. Kuistin edustalla on avoveranta.

Historialliset arvot

Teollisuuden, kaupankäynnin ja liikenteen historia: Kohteessa toimi Hinnerjoen apteekki.

Rakennushistorialliset arvot

Kohde edustaa tyyppillisesti oman aikansa rakennustapaa.

Maisemalliset arvot

Kohde sijaitsee keskeisellä paikalla Rinnomäentien varrella ja se on osa Hinnerjoen kirkonkylän valtakunnallisesti merkittävää rakennettua kulttuuriympäristöä.

Säilyneisyys

Hyvin tai kohtalaisen hyvin säilynyt kohde

Kohteessa on voitu tehdä kohtalaisen paljon muutoksia, mutta pääpiirteissään sen hahmo on säilynyt ennallaan ja se on kokonaisuutena tunnistettavissa aikakautensa edustajaksi.

Arvoluokitus: Luokka A - suojeltava kohde.

Arvoluokituksen perustelut:

- Aluetta tai tiettyä aikaa kuvaavat tyyppilliset piirteet (edustavuus)
- Alkuperäistä tai sitä vastaavan käytön, rakentamistavan, arkkitehtuurin tai tyylin ilmeneminen ja jatkuminen (alkuperäisyys)
- Merkitys historiallisen tapahtuman tai ilmiön todisteena tai siitä kertovana ja tietoa lisäävänä esimerkkinä (historiallinen todistusvoimaisuus)
- Näkyvissä olevat eri aikakausien rakenteet, materiaalit ja tyylipiirteet, jotka ilmentävät rakentamisen, hoidon ja käytön historiaa ja jatkuvuutta (historiallinen kerroksisuus)
- Osa Hinnerjoen kirkonkylän valtakunnallisesti merkittävää rakennettua kulttuuriympäristöä.

69. Hinnerjoen koulu (ent. Mäki-Mattila) sisältää kolme kohdetta: Hinnerjoen vanha koulu, kunnantalo/kirjasto ja terveystalo.



Hinnerjoen koulun pinta-alaltaan laajalla kiinteistöllä sijaitsee 1940-luvulla rakennettu vanha koulurakennus, 1950-luvulla rakennettu terveystalo/neuvola, uudempi koulurakennus 1970-luvulta, kirjasto sekä asuinkeuhos- ja rivitaloja 1950–70 -luvuilta.

Mäki-Mattilan tiloissa oli Kustaa Lundén yrittänyt pitää yksityistä koulutoimintaa jo ennen kuin kunta osti tilat vuonna 1895. 1940-luvulla rakennettu, puolitoistakerroksinen, pitkärunkoinen koulurakennus on pystyrimalaudoitettu ja siinä on pihan puolella kolme sisäänkäyntiä avokuisteineen. Ikkunat ovat rakentamisajalle ominaiseen tyyliin kaksiruutuiset. Satulakatossa on profiilipeltikate ja frontoni.

Rinnomäentien varrella sijaitseva puolitoistakerroksinen, vaaleaksi maalatulla pystyrimalaudoituksella verhoiltu kirjastorakennus on rakennettu paikallisvoimin alun perin kunnantaloksi, jossa myöhemmin toimi kirjasto. Nykyisin rakennuksessa on asuntoja, ja siellä toimii Hinnerjoen omatoimikirjasto, jossa ei ole jatkuvasti päivystävää henkilökuntaa.

Rakennuksen keskellä ja päädyssä on umpikuisti, jonka päällä on avoparveke. Ulko-ovet ovat alkuperäiset lasitetut puuovet. Alakerran ikkunoissa on kaksi isoa pystyruutua ja alaosassa kaksi pientä ruutua. Yläkerran ikkunat ovat kaksiruutuiset.

Puistotien varrella sijaitsee 1950-luvun alussa rakennettu kaksikerroksinen, satulakattoinen, lautavuorattu terveystalo. Rakennus edustaa Mannerheimin Lastensuojeluliiton markkinoimaa terveystalotyyppiä C, jonka tyyppiinirakennukset on tehnyt arkkitehti Bertel Saarnio vuonna 1949.



Historialliset arvot

Hallintohistoria: Kohde edustaa tietyn aikakauden paikallisen hallinnon historiaa. Alueella sijaitsee Hinnerjoen entinen kunnantalo ja terveystalo.

Sivistyshistoria: Kohde edustaa koululaitoksen historiaa.

Rakennushistorialliset arvot

Rakennukset edustavat tyypillisesti oman aikansa rakennustapaa.

Maisemalliset arvot

Koulun ja kunnantalon/kirjaston rakennukset sijaitsevat maisemallisesti merkittävällä paikalla Rinnomäentien varrella.

Säilyneisyys

Kohtalaisen hyvin säilynyt kohde. Alueella on tehty kohtalaisen paljon muutoksia, mutta pääpiirteissään rakennusten hahmo on säilynyt ennallaan, ja ne ovat kokonaisuutena tunnistettavissa aikakautensa edustajiksi.

Arvoluokitus: Luokka B – lievemmin suojeltavat rakennukset. Entinen kunnantalo/kirjasto, vanha kansakoulu ja terveystalo.

Arvaluokituksen perustelut:

- Aluetta tai tiettyä aikaa kuvaavat tyypilliset piirteet (edustavuus)
- Alkuperäistä tai sitä vastaavan käytön, rakentamistavan, arkkitehtuurin tai tyylin ilmeneminen ja jatkuminen (alkuperäisyys)
- Merkitys historiallisen tapahtuman tai ilmiön todisteena tai siitä kertovana ja tietoa lisäävänä esimerkkinä (historiallinen todistusvoimaisuus)
- Näkyvissä olevat eri aikakausien rakenteet, materiaalit ja tyylipiirteet, jotka ilmentävät rakentamisen, hoidon ja käytön historiaa ja jatkuvuutta (historiallinen kerroksisuus)

Hinnerjoen vanha hallinnollinen keskus

Kohteet 67. Suoja (A), 69. Hinnerjoen koulu (B), 72. Seuraintalo (A), 73. Tuomela (A), 74. Rinnemäki (B), 75. Päivölä (A), 76. Seppälä (B) ja 77. Ristelä (B) muodostavat edustavan kokonaisuuden Rinnomäentien ja Kirkkosillantien ympäristössä.

Rinnomäentien varressa Tuomelan eteläpuolella sijaitsevan Rinnemäen päärakennus on rakennettu 1920-luvulla ja se on uudistettu 1950-luvulla. 1920-luvusta muistuttaa päädyn avoveranta pilareineen. Rakennusta ympäröi puutarha.

Kirkkosillantien varrella sijaitseva Seppälän (ent. Uusi-Mattila) tila on ollut saman suvun hallussa vuodesta 1708. Tila on erotettu Uusikartanon tilasta. Nykyinen päärakennus on rakennettu vuonna 1907. Rakentajana oli August Mattila, joka oli aktiivisesti mukana kunnalliselämässä toimien mm. kunnallislautakunnan puheenjohtajana vuosina 1917-19.

Naapurissa sijaitseva Ristelä on rakennettu 1930-luvulla. Seppälän ja Ristelän päärakennuksissa on tapahtunut jonkin verran muutoksia, mutta ne ovat edelleen tunnistettavissa oman aikakautensa rakennustavan edustajiksi, ja niillä on maisemallista merkitystä Kirkonkylän ympäristössä.

Ominaispiirteet: Alueella on säilynyt monipuolinen kokonaisuus vanhaa rakennuskantaa pihapiireineen. Kunnantalon ja koulun ympäristö muistuttavat Hinnerjoen kunnan hallinnollisesta historiasta ja raitin varrella sijaitsevilla taloissa on toiminut mm. apteekki ja posti. Puurakenteisissa taloissa on säilynyt rakennusajalle ominaiset tyylipiirteet. Alueella on sekä huvilatyyppisiä rakennuksia että perinteisiä talonpoikaisrakennuksia. Asuinrakennusten ympärillä on puutarha. Koulun pihapiiri taas on avoin.

Alue on historiallisesti ja maisemallisesti keskeinen osa Hinnerjoen kirkonkylää.

Historialliset arvot

Hallintohistoria: Alue edustaa tietyn aikakauden paikallisen hallinnon historiaa.

Asutushistoria: Alue edustaa 1900-luvun alun tyyppillistä asuinrakentamista.

Sosiaalishistoria: Alue edustaa 1900-luvun alun sosiaalisen luokan arkielämän muodostumista kokonaisuutena.

Rakennushistorialliset arvot

Alue edustaa tyyppillisesti oman aikansa rakennustapaa.

Maisemalliset arvot

Rakennusryhmä muodostaa edustavan kokonaisuuden maisemallisesti merkittävässä paikassa Hinnerjoen kirkonkylällä.

Säilyneisyys

Hyvin säilynyt alue. Alue on säilynyt alkuperäisenä, tai muutokset ovat niin pieniä, että alkuperäinen ilme on säilynyt.

Arvoluokitus: Alue - kokonaisuutena arvokas aluekokonaisuus.

Suositus: Useamman edustavan kohteen muodostama arvoalue, joilla ympäristö tulee säilyttää. Arvoalueille kohdistuvissa muutoksissa tulee huomioida alueen kulttuurihistorialliset ja maisemalliset ominaispiirteet. Vanhat rakennukset tulee mahdollisuuksien mukaan säilyttää ja niihin tehtyjen korjausten tulee olla kohteen kulttuurihistorialliset arvot säilyttäviä tai palauttavia. Mahdollinen täydennysrakentaminen tulee sovittaa mittakaavaltaan ja materiaaleiltaan ympäristöönsä.

Arvoluokituksen perustelut:

- Historiallinen tyyppisyys alueelle (tyypillisuus)
- Aluetta tai tiettyä aikaa kuvaavat tyyppilliset piirteet (edustavuus)
- Alkuperäistä tai sitä vastaavan käytön, rakentamistavan, arkkitehtuurin tai tyylin ilmeneminen ja jatkuminen (alkuperäisyys)
- Merkitys historiallisen tapahtuman tai ilmiön todisteena tai siitä kertovana ja tietoa lisäävänä esimerkkinä (historiallinen todistusvoimaisuus)
- Osa Hinnerjoen kirkonkylän valtakunnallisesti merkittävää rakennettua kulttuuriympäristöä.

Vanha liikekeskus



Kohteet: 55. Pakari (Matkabaari) (B), 56. Kaisantupa (Torikulma) (B), 57. Kujanpää (B), 58. Pietilä (B), 59. Tarjola (B), 60. Kivitalo (B) ja 61. Kauppala (A) muodostavat edustavan kokonaisuuden vanhaa liikerakentamista Hinnerjoenraitin varrelle.

Pakari (Matkabaari) on rakennettu 1900-luvun alussa. Hirsirunkoisen rakennuksen katossa on poikkipääty ja frontoni. Rakennukseen on tehty jonkin verran muutoksia, mutta se edustaa edelleen oman aikansa tunnistettavaa arkkitehtuuria ja on raitin vanhimpia rakennuksia.

Kaisantupa (Torikulma) on tyypillinen 1950-luvulla rakennettu puurunkoinen, pystyrimavuorattu kaksikerroksinen liikerakennus. Rakennuksen alakerrassa toimi aiemmin kauppa. Rakennuksen alakerrassa on isot näyteikkunat liikehuoneistoon ja yläkerran asuinkerroksessa on 2-3-ruutuiset ikkunat. Rakennuksen eteläpäädyssä on avoveranta, jonka päällä on parveke 1950-luvun metallikaiteineen.

Kujanpää on 2-kerroksinen, puurunkoinen ja satulakattoinen tyypillinen 1940-50-luvun rakennus raitin varressa. Rakennuksessa on 3-ruutuiset ikkunat molemmissa kerroksissa.

Tarjola on 1930-luvulla rakennettu vanha kaupparakennus Hinnerjoenraitin varrella. Kadun puolella on kolme sisäänkäyntiä ja isot näyteikkunat. Yläkerrassa on 3-ruutuiset ikkunat.

Pietilän tilan rakennusryhmä sijaitsee pellon laidalla Hinnerjoenraitin varrella. Kohde ei kuulu alueen liikerakennuksiin, mutta täydentää raitin varren monipuolista rakennuskantaa. Päärakennus on tehty vuonna 1934 silloisen isännän, Kaarlo Pietilän suunnitelmien mukaan ja se käsittää seitsemän huonetta. Syvärunkoinen päärakennus on perustettu luonnonkiviharkoille ja siinä on frontonilla varustettu harjakatto. Päädyissä on kissanpenkit. Ikkunat on uusittu vanhan, kuusiruutuisen mallin mukaan.

Kivitalo on raitin varrella sijaitseva 1950-luvulla rakennettu 2-kerroksinen, rapattu asuinkerrostalo, joka on säilyttänyt hyvin alkuperäiset piirteensä.

Ominaispiirteet: Alueella on säilynyt tiivis ja yhtenäinen kokonaisuus erityisesti sotien jälkeisille kirkonkylän keskustoille ominaista rakennuskantaa. Rakennukset sijoittuvat raitin varrelle ja niissä on säilynyt liiketoiminnasta kertovat näyteikkunat.

Historialliset arvot

Teollisuuden, kaupankäynnin ja liikenteen historia: Alue edustaa kirkonkylän kaupallista historiaa. Kaavahistoria: Alue edustaa sotienjälkeisen ajan kirkonkylän suunnittelua ja kertoo Hinnerjoen kehityshistoriasta.

Rakennushistorialliset arvot

Alue edustaa tyypillisesti oman aikansa rakennustapaa.

Maisemalliset arvot

Rakennukset muodostavat yhtenäisen kokonaisuuden Hinnerjoenraitin varrelle.

Säilyneisyys

Kohtalaisen hyvin säilynyt alue. Alueella on voitu tehdä kohtalaisen paljon muutoksia, mutta pääpiirteissään sen hahmo on säilynyt ennallaan ja se on kokonaisuutena tunnistettavissa aikakautensa edustajaksi.

Arvoluokitus: Alue - kokonaisuutena arvokas aluekokonaisuus.

Suositus: Useamman edustavan kohteen muodostama arvoalue, joilla ympäristö tulee säilyttää. Arvoalueille kohdistuvissa muutoksissa tulee huomioida alueen kulttuurihistorialliset ja maisemalliset ominaispiirteet. Täydennysrakentaminen on sovitettava mittasuhteiltaan ja materiaaleiltaan ympäröivään rakennuskantaan.

Arvoluokituksen perustelut:

- Aluetta tai tiettyä aikaa kuvaavat tyypilliset piirteet (edustavuus)
- Alkuperäistä tai sitä vastaavan käytön, rakentamistavan, arkkitehtuurin tai tyylin ilmeneminen ja jatkuminen (alkuperäisyys)
- Merkitys historiallisen tapahtuman tai ilmiön todisteena tai siitä kertovana ja tietoa lisäävänä esimerkkinä (historiallinen todistusvoimaisuus)
- Näkyvissä olevat eri aikakausien rakenteet, materiaalit ja tyylipiirteet, jotka ilmentävät rakentamisen, hoidon ja käytön historiaa ja jatkuvuutta (historiallinen kerroksisuus)
- Osa Hinnerjoen kirkonkylän maakunnallisesti merkittävää rakennettua kulttuuriympäristöä.

Heurun ja Kreulan tilojen ympäristö

Kohteet: 92. Heuru (A), 86. Hessilä (B), 89. Karisto (B), 90. Jokiniemi (B), 91. Aaltoranta (B), 93. Tarkkamäki (B), 94. Kariharju (A) sekä Kreulanrannan asemakaavaa varten aiemmin inventoidut kohteet Kreula (A), Merjala (A), Tammiviita (A) ja Alasmaa (B) muodostavat edustavan rakennetun ympäristön Hinnerjoen molemmin puolin.

Heurun tila mainitaan Hinnerjoen kylästä jo vuonna 1587. Heurun 1800-luvun puolivälissä rakennettu päärakennus on luonnonkiviperustainen, kapearunkoinen, seitsemän ikkuna-akselin mittainen pitkänurkkaiseksi salvottu hirsirakennus. Umpipihan muodostavaan rakennusryhmään kuuluvat lisäksi luonnonkiviharkkoperustainen pakarirakennus, kookas kivinavetta vuodelta 1904 sekä myöhäinen suuli/autotallirakennus. Pihapiirissä on jalopuuistutuksia.

Hinnerjoen kirkkotien varrella sijaitseva Hessilä on ainoa rakennuspari Kirkkotien ja joen välissä. Rakennuspaikka on näkyvissä jo isojakokartassa. Pihapiiriin kuuluu tien myötäisesti sijaitseva pitkä päärakennus sekä jokea vasten sijaitseva iso punainen suuli/varstorakennus. Hirsirunkoinen, lautavuorattu päärakennus on rakennettu 1900-luvun alussa. Katon päädyissä on kissapenkit.

Karisto on isojaon aikaisen kyläkeskustan alkuperäistonteilla sijaitseva iso mansardikattoinen asuinrakennus, joka on rakennettu 1920-luvulla.

Jokiniemen tila sijaitsee Hinnerjoen keskustassa välittömästi Hinnerjoen rannassa. Tilalla on maanviljelyksen lisäksi toiminut nahkurin verstaas. Vuosisadan vaihteessa isäntänä oli nahkuri Kaarlo Jokinen, jonka suunnitelman mukaan tilan päärakennus on toteutettu vuonna 1901. Päärakennuksen vanhimman osan pohjakaava on perustunut paritupaan ja sitä on myöhemmin laajennettu poikkipäädyllä. Päärakennus on luonnonkiviperustainen ja hirsirunkoinen. Ikkunat ovat puitejaoltaan kaksiruutuiset. Pihapiiriä rajaavat ulkorakennukset muodostavat umpipihan. Pihalla on kivi-harkoista tehty viljamakasiini.

Aaltorannan päärakennus on pienehkö, luonnonkiviperustainen hirsirakennus. Se on kapearunkoinen ja pohjakaava perustuu paritupaan. Rakennuksella on maisemallista merkitystä Hinnerjoen kylämiljöön osana.

Tarkkamäki on Tarvaistentien varressa mäellä sijaitseva kapearunkoinen paritupa. Rakennuksen pitkällä sivulla on kolme ikkunaa ja pihasisivulla umpikuisti. Rakennuksella on sijaintinsa vuoksi maisemallista merkitystä.

Kariharjun päärakennus sijaitsee maisemallisesti merkittävässä paikassa Tarvaistentien varrella lähellä Ilomäkeä. Rakennus on toteutettu useassa vaiheessa: vanhin, eteläinen siipi lienee rakennettu jo 1800-luvun alkupuolella rakennusteknisten piirteidensä perusteella. Siinä on luonnonkivi-perusta, hirsisalvos on pitkänurkkainen, ikkunat ovat melko pienet ja kuusiruutuiset, ikkunankehät yksinkertaiset, klassistiset. Uudempi osa lienee pystytetty vuosisadan vaihteen tienoilla. Sen ikkunat ovat ristipuitteiset ja komeiden otsalautojen ja uusrenessanssikehien kehystämät. Ikkunoiden yläpuolella on haukkaikkunat. Sodanjälkeisiin korjaustöihin viittaavat rombi-ikkunat ja vaakalimilautavuoraus.

Kreulanrannan asemakaavaa varten aiemmin inventoidut kohteet: Kreula (A), Merjala (A), Tammiiviita (A) ja Alasmaa (B).

Kreula on maisemallisesti merkittävällä paikalla historiallisella kylätontilla valtakunnallisesti merkittävässä kulttuuriympäristössä sijaitseva kantatilan pihapiiri. Tontilla oleva kookas kaksikerroksinen 12 huonetta käsittävä hirsirunkoinen ja satulakattoinen päärakennus on valmistunut vuonna 1929 ja edustaa rakennusajankohdalleen tyypillistä klassismia. Rakennus on säilynyt erittäin hyvin ja sitä on kunnostettu alkuperäisilmettä ja -materiaaleja kunnioittaen. Pihapiiriin kuuluu lisäksi myös 1800-luvulle ajoittuvat holvikellari sekä vilja-aitta sekä 1920-luvun lopulla valmistunut navetta, joka on aikanaan kuulunut naapurissa sijainneen Kallion kantatilan rakennuksiin. Pihapiiri on melko avara, koska vanhoja ulkorakennuksia on hävinnyt jo vuosikymmeniä sitten.

Merjala on 1800-luvun loppupuolelle tai viimeistään 1900-luvun alkuun ajoittuva entinen asuin- ja liiketontti maisemallisesti merkittävällä paikalla Hinnerjoen kirkonkylän historiallisella kylätontilla valtakunnallisesti merkittävässä kulttuuriympäristössä. Tontti sijoittuu aivan Hinnerjoen rannalle ja sen ylittävän puusillan viereen lähelle kirkonkylän kaupallista keskustaa.

Tammiviidan eli entisen Rantalan kantatilan rakennusryhmä sijaitsee historiallisen viljelyaukean laidalla Hinnerjoen kirkonkylän valtakunnallisesti merkittävässä kulttuuriympäristössä. Kokonaisuus on poikkeuksellisen hyvin säilynyt ja hoidettu. Rakennuksia on kunnostettu alkuperäisilmettä ja -materiaaleja kunnioittaen.

1880-luvulla valmistunut kookas päärakennus edustaa melko tyypillistä uusrenessanssityyliä. Toinen asuinrakennus on myöhäisempi, mutta edustaa ulkoisesti tyypillisesti 1900-luvun alkupuolen rakentamista, kuten pihapiirin sementtitiilirunkoinen navettakin. Aitta ei ole alkuperäinen pihapiirin rakennus, mutta se istuu kokonaisuuteen erinomaisesti. Pihapiirissä on edelleen havaittavissa toiminnallinen historia, jota on jatkettu edelleen esimerkiksi kanojen sekä lampaiden pitämisellä.

Pihapiirissä on edelleen havaittavissa umpipihamainen kokonaisuus, vaikka osa rakennuksista onkin hävinnyt. Säilynyt kokonaisuus on edelleen kulttuurihistoriallisesti ja maisemallisesti merkittävä.

Alasmaan tontti sijaitsee maisemallisesti merkittävällä paikalla Lääkärintien varressa ja ulottuu aina Hinnerjoen kirkkotien risteykseen saakka. Tontti sijaitsee valtakunnallisesti merkittävässä kulttuuriympäristössä. Hirsirunkoinen ja satulakattoinen asuinrakennus on valmistunut ilmeisesti 1930-luvun alussa.

Ominaispiirteet: Kahden kantatilan ympärille muodostunut kokonaisuus 1800-luvun lopun ja 1900-luvun alun rakennuskantaa pihapiireineen. Heurun tila sijaitsee pienen pellon keskellä, muita rakennusryhmiä ympäröi puutarha. Alueella on säilynyt myös vanhoja ulkorakennuksia.

Historialliset arvot

Asutushistoria: Alue edustaa 1800-luvun ja 1900-luvun alun tyypillistä asuinrakentamista.

Sosiaalishistoria: Alue edustaa 1900-luvun alun sosiaalisen luokan arkielämän muodostumista kokonaisuutena.

Rakennushistorialliset arvot

Alue edustaa tyypillisesti oman aikansa rakennustapaa.

Maisemalliset arvot

Rakennukset muodostavat pihapiireineen edustavan kokonaisuuden maisemallisesti merkittävässä paikassa Hinnerjoen varrella.

Säilyneisyys

Hyvin säilynyt alue. Alue on säilynyt alkuperäisenä, tai muutokset ovat niin pieniä, että alkuperäinen ilme on säilynyt.

Arvoluokitus: Alue - kokonaisuutena arvokas aluekokonaisuus.

Suositus: Useamman edustavan kohteen muodostama arvoalue, joilla ympäristö tulee säilyttää. Arvoalueille kohdistuvissa muutoksissa tulee huomioida alueen kulttuurihistorialliset ja maisemalliset ominaispiirteet. Täydennysrakentaminen on sovitettava mittasuhteiltaan ja materiaaleiltaan ympäröivään rakennuskantaan.

Arvoluokituksen perustelut:

- Historiallinen tyypillisuus alueelle (tyypillisuus)
- Aluetta tai tiettyä aikaa kuvaavat tyypilliset piirteet (edustavuus)
- Alkuperäistä tai sitä vastaavan käytön, rakentamistavan, arkkitehtuurin tai tyylin ilmeneminen ja jatkuminen (alkuperäisyys)
- Merkitys historiallisen tapahtuman tai ilmiön todisteena tai siitä kertovana ja tietoa lisäävänä esimerkkinä (historiallinen todistusvoimaisuus)
- Osa Hinnerjoen kirkonkylän valtakunnallisesti merkittävää rakennettua kulttuuriympäristöä.

Itäinen alue

100. Raulantalo (ent. Raula)



Raulan tila on ollut saman suvun hallussa vuodesta 1756. Tila jaettiin perillisten kesken kahdeksi tilaksi, Raulaksi ja Raukoksi vuoden 1920 vaiheilla. Raulan päärakennus on 1910-luvulta ja sen ulkoasussa on jugendin tyyliä. Rakennus on perustettu luonnonkiviharkoille, se on syvärunkoinen ja tehty hirrestä. Ikkunoiden puitejako on jugendtyyppinen.

Historialliset arvot

Sosiaalishistoria: Kohde edustaa 1900-luvun alun sosiaalisen luokan arkielämän muodostumista kokonaisuutena.

Rakennushistorialliset arvot

Kohde edustaa tyypillisesti oman aikansa rakennustapaa.

Maisemalliset arvot

Rakennus sijaitsee maisemallisesti merkittävällä paikalla Ilomäen kylämiljöössä.

Säilyneisyys

Hyvin säilynyt kohde. Kohde on säilynyt alkuperäisenä, tai muutokset ovat niin pieniä, että alkuperäinen ilme on säilynyt.

Arvoluokitus: Luokka A- suojeltava kohde.

Arvoluokituksen perustelut:

- Aluetta tai tiettyä aikaa kuvaavat tyypilliset piirteet (edustavuus)
- Alkuperäistä tai sitä vastaavan käytön, rakentamistavan, arkkitehtuurin tai tyylin ilmeneminen ja jatkuminen (alkuperäisyys)
- Merkitys historiallisen tapahtuman tai ilmiön todisteena tai siitä kertovana ja tietoa lisäävänä esimerkkinä (historiallinen todistusvoimaisuus)

Ilomäentien torpat

Kohteet 100. Raulantalo (A), 101. Myllymäki (B), 106. Pihlajamäki (B), 107. Kukkula (B), 109. Marjala (B), 113. Riikilä (B), 116. Kivelä (B), 117. Tiehaara (B), 118. Rantanen (B) ja 119. Kumpula (B) muodostavat ehjän kokonaisuuden Ilomäentien ympäristössä.

Ilomäen vehnämyllyn rakennus on pystytetty vuonna 1951. Se sijaitsee Ilomäen korkeimmalla kohdalla ja sillä on paitsi elinkeinohistoriallista merkitystä myös huomattava merkitys maisemassa. Myllyn toiminta loppui vuonna 1973.

Ilomäen rinteessä sijaitseva Pihlajamäki on rakennettu 1920-luvulla yhteismaalle. Rakentajaksi mainitaan kirvesmies Koskinen, joka tultuaan Amerikasta pystytti huvilatyyllisen rakennuksen. Pihlajamäki on kivi- ja hirsirunkoinen, mansardikattoinen. Ikkunat ovat T-karmilliset. Rakennus on säilynyt hyvin rakentamisajankohtansa asussa ja sillä on huomattavaa merkitystä kyläkuvan kannalta.

Kukkulan entinen torppa on erotettu Rautan tilasta. Entisistä asukkaista tiedetään nimeltä hirrenveistäjä ja kirvesmies Emil Heino sekä myöhemmin Alina Järvi. Rakennus kuuluu Ilomäen vanhaan käsityöläis- ja torppariyhteisöön. Rakennus on perustettu luonnonkiviharkoille, se on hirsirunkoinen ja harjakattoinen. Pohjakaava on tuvan ja kamarin muodostama. Huolimatta muutoksista rakennuksella on täydentävää merkitystä Ilomäen miljöössä.

Marjalan rakennus sijaitsee Ylä-Ilomäessä lähellä Syrjän rakennusta. Rakennus on luonnonkiviperustainen, hirsirunkoinen ja harjakattoinen. Pohjakaava on tuvan ja kamarin muodostama. Ulkovaalaus on pystyponnttia, väreinä punaiset seinäpinnat valkoisin listoin. Ikkunat ovat puitejaoltaan jugend-vaikutteiset. Pihapiirissä on entinen navetta- ja suulirakennus. Rakennusryhmällä on määrittävää merkitystä Ilomäen miljöössä.

Kivelän ja Kukkulan välissä sijaitseva Riikilä on yksi Tarvaistentielle hyvin näkyvistä Ilomäen puolisista rakennuksista.

Kivelä on alkuaan ollut Heurun torppa. Tilalla on asunut seppä Vuori. Päärakennus on pohjakaavaltaan tuvan ja kamarin muodostama. Se on kivi- ja hirsirunkoinen, harjakattoinen. Rakennus sijaitsee Ilomäen rinteessä maisemallisesti merkittävässä paikassa.

Tiehaara on entinen Heurun talon torppa. Päärakennus on pystytetty 1800-luvun jälkipuolella ja se on pohjakaavaltaan paritupa. Rakennuksella on merkitystä Ilomäen kylämiljöössä.

Rantasen rakennus lienee entinen mäkitupa tai torppa. Rakennus on tuvan ja kamarin muodostama. Ikkunoiden puitejako on jugendtyyppinen. Talossa on asunut maatyömies Hjalmar Laine, joka on kuollut vuonna 1961. Laine oli ollut Amerikassa, mutta tuli Suomeen takaisin juuri ennen sotia ja elätti itsensä ja äitinsä maatyömiehen ansiolla. Rantasen päärakennus on säilynyt hyvin alkuperäisessä asussaan ja sijaitsee keskeisellä paikalla Ilomäen kylämiljöössä.

Ominaispiirteet: Alueella on säilynyt tiivis ja yhtenäinen pienipiirteinen kokonaisuus vanhaa rakennuskantaa pihapiireineen. Alue on historiallisesti ja maisemallisesti keskeinen osa Ilomäen vanhaa torppa- ja mäkitupa-asutusta. Pienet pellot ja kylätie ovat olennainen osa kokonaisuutta.

Historialliset arvot

Asutushistoria: Alue edustaa 1900-luvun alun tyyppillistä asuinrakentamista.

Sosiaalishistoria: Alue edustaa 1900-luvun alun sosiaalisen luokan arkielämän muodostumista kokonaisuutena.

Rakennushistorialliset arvot

Alue edustaa tyyppillisesti oman aikansa rakennustapaa.

Maisemalliset arvot

Rakennusryhmä muodostaa yhtenäisen kokonaisuuden maisemallisesti merkittävässä paikassa Ilomäen torppayhteisössä.

Säilyneisyys

Hyvin säilynyt alue. Alue on säilynyt alkuperäisenä, tai muutokset ovat niin pieniä, että alkuperäinen ilme on säilynyt.

Arvoluokitus: Alue - kokonaisuutena arvokas aluekokonaisuus.

Suositus: Useamman edustavan kohteen muodostama arvoalue, joilla ympäristö tulee säilyttää. Arvoalueille kohdistuvissa muutoksissa tulee huomioida alueen kulttuurihistorialliset ja maisemalliset ominaispiirteet. Täydennysrakentaminen on sovitettava mittasuhteiltaan ja materiaaleiltaan ympäröivään rakennuskantaan.

Arvoluokituksen perustelut:

- Historiallinen tyyppisyys alueelle (tyypillisuus)
- Aluetta tai tiettyä aikaa kuvaavat tyyppilliset piirteet (edustavuus)
- Alkuperäistä tai sitä vastaavan käytön, rakentamistavan, arkkitehtuurin tai tyylin ilmeneminen ja jatkuminen (alkuperäisyys)
- Merkitys historiallisen tapahtuman tai ilmiön todisteena tai siitä kertovana ja tietoa lisäävänä esimerkkinä (historiallinen todistusvoimaisuus)
- Osa Hinnerjoen kirkonkylän valtakunnallisesti merkittävää rakennettua kulttuuriympäristöä.

Eteläinen alue

157. Vanha paloasema



Hinnerjoelle hankittiin ensimmäinen paloruisku vuonna 1887. Vapaapalokunta perustettiin vuonna 1935 ja sen ensimmäiseksi palopäälliköksi tuli toimitusjohtaja, myöhemmin kunnallisneuvos Väinö Raula. Keväällä 1938 ryhdyttiin rakentamaan sementtitiilistä paloasemaa Karjalan maantien ja meijerille vievän tien yhtymäkohtaan. Rakennukseen tehtiin tilat kahdelle paloautolle ja yläkertaan asunto, joka myöhemmin on muutettu kokoustiloiksi. Rakennuksen eteläpäädyssä on palotorni. Tyyllillisesti rakennus on melko yksinkertainen, ajan funktionalismista vaikutteita saanut ja se on säilynyt hyvin rakentamisajankohtansa asussa huolimatta muuttuneesta käyttötarkoituksesta. Rakennuksella on sijaintinsa vuoksi maisemallista merkitystä.

Historialliset arvot

Kulttuurihistoria: Vanhalla paloasemalla on paikallishistoriallista merkitystä osana palontorjunnan ja seuratoiminnan historiaa.

Rakennushistorialliset arvot

Kohde edustaa tyyppillisesti oman aikansa rakennustapaa.

Maisemalliset arvot

Kohde sijaitsee näkyvällä paikalla Tarvaistentien varrella ja sillä on maisemallista merkitystä osana Hinnerjoen kirkonkylän maakunnallisesti merkittävää rakennettua kulttuuriympäristöä.

Säilyneisyys

Hyvin säilynyt kohde. Kohde on säilynyt alkuperäisenä, tai muutokset ovat niin pieniä, että alkuperäinen ilme on säilynyt.

Arvoluokitus: Luokka A- suojeltava kohde.

Arvoluokituksen perustelut:

- Tiettyä aikaa kuvaavat tyyppilliset piirteet (edustavuus)
- Alkuperäistä tai sitä vastaavan käytön, rakentamistavan, arkkitehtuurin tai tyylin ilmeneminen ja jatkuminen (alkuperäisyys)
- Merkitys historiallisen tapahtuman tai ilmiön todisteena tai siitä kertovana ja tietoa lisäävänä esimerkkinä (historiallinen todistusvoimaisuus)
- Näkyvissä olevat eri aikakausien rakenteet, materiaalit ja tyylipiirteet, jotka ilmentävät rakentamisen, hoidon ja käytön historiaa ja jatkuvuutta (historiallinen kerroksisuus)

161. Setälä

Setälä on entinen puutarhaviljelyyn erikoistunut maatila, joka myöhemmin on toiminut sahan konttorina. Rakennus on toteutettu useassa vaiheessa: pohjoinen pääty on 1800-luvun lopulta ja rakennusta on jatkettu kahdella kamarilla 1920-luvulla. Silloin on lisätty myös toinen kuisti. Rakennus on perustettu luonnonkiviharkoille, se on hirsirunkoinen ja harjakattoinen.

Historialliset arvot

Teollisuuden, kaupankäynnin ja liikenteen historia: Kohde edustaa jonkin ajan merkittävää teollisuus- tai liiketoimintaa tai liikennöinnin muotoja.

Sosiaalhistoria: Kohde edustaa 1900-luvun alun sosiaalisen luokan arkielämän muodostumista kokonaisuutena.

Rakennushistorialliset arvot

Kohde edustaa tyyppillisesti oman aikansa rakennustapaa.

Maisemalliset arvot

Kohde on tärkeä osa maisemallista kokonaisuutta Hinnerjoen varrella pienen pellon laidalla.

Säilyneisyys

Hyvin säilynyt kohde. Kohde on säilynyt alkuperäisenä, tai muutokset ovat niin pieniä, että alkuperäinen ilme on säilynyt.

Arvoluokitus: Luokka A- suojeltava kohde.

Arvoluokituksen perustelut:

- Aluetta tai tiettyä aikaa kuvaavat tyypilliset piirteet (edustavuus)
- Alkuperäistä tai sitä vastaavan käytön, rakentamistavan, arkkitehtuurin tai tyylin ilmeneminen ja jatkuminen (alkuperäisyys)
- Merkitys historiallisen tapahtuman tai ilmiön todisteena tai siitä kertovana ja tietoa lisäävänä esimerkkinä (historiallinen todistusvoimaisuus)

166. Mäntylehto (ent. Raukko)

Raulan tila on sukutila vuodesta 1756. Aikaisempia omistajia ovat olleet Amanda Vilhelmiina Juhontytär Raula 1902-1920 ja kunnallisneuvos Frans Väinö Raula 1920-1962. Raukon tila on puolet Raulan perintötilasta. Kaksikerroksinen kartanotyylinen päärakennus on tehty kunnallisneuvos Raulan aikana vuonna 1923. Rakennus sijaitsee mäntyjä kasvavalla kumpareella hoidetun puutarhan ympäröimänä. Päärakennuksessa on yhdeksän huonetta ja halli sekä pohjakerroksessa sauna ja lämpökeskus. Rakennusrunko on alakerrassa hirttä, yläosa lautarakenteinen. Pääjulkisivua koristaa kuparisten pilareiden kannattama klassistinen avokuisti. Pihapiirissä on tiilinen karjarakennus vuodelta 1927, ns. alanen tupa, joka on siirretty kylästä vuonna 1920 sekä kaksi vilja-aittaa, joista toinen lienee yli 200 vuotta vanha.

Historialliset arvot

Sosiaalishistoria: Kohde edustaa 1900-luvun alun sosiaalisen luokan arkielämän muodostumista kokonaisuutena.

Henkilöhistoria: Kohde on toiminut alueella merkittävänä pidettävän historiallisen henkilön kotina tai työpaikkana.

Rakennushistorialliset arvot

Kohde edustaa tyypillisesti oman aikansa rakennustapaa.

Maisemalliset arvot

Kohde on tärkeä osa maisemallista kokonaisuutta vanhan Turuntien varrella peltoaukean keskellä.

Säilyneisyys

Hyvin säilynyt kohde. Kohde on säilynyt alkuperäisenä, tai muutokset ovat niin pieniä, että alkuperäinen ilme on säilynyt.

Arvoluokitus: Luokka A- suojeltava kohde.

Arvoluokituksen perustelut:

- Aluetta tai tiettyä aikaa kuvaavat tyypilliset piirteet (edustavuus)
- Alkuperäistä tai sitä vastaavan käytön, rakentamistavan, arkkitehtuurin tai tyylin ilmeneminen ja jatkuminen (alkuperäisyys)
- Merkitys historiallisen tapahtuman tai ilmiön todisteena tai siitä kertovana ja tietoa lisäävänä esimerkkinä (historiallinen todistusvoimaisuus)

167. Lukkarila

Lukkarila on alunperin rakennettu maatilan päärakennukseksi Korven kylään vuosisadan vaihteessa. Nykyiselle paikalleen se siirrettiin vuonna 1910. Rakennus on perustettu luonnonkiviharjoille, runko on hirttä ja kattomuoto harjakatto. Rakennus on syvärunkoinen ja neljän ikkuna-

akselin mittainen. Pääjulkisivulla olevassa kuistissa on uusrenessanssityyppiset ikkunat. Rakennuksella on huomattavaa merkitystä kylämiljöön maisemalle ja se on säilynyt hyvin olennaisilta rakennushistoriallisilta piirteiltään.

Historialliset arvot

Sosiaalihistoria: Kohde edustaa 1900-luvun alun sosiaalisen luokan arkielämän muodostumista kokonaisuutena.

Kulttuurihistoria: Lukkarila edustaa seurakunnan viranhaltijan asuinrakennusta ja sillä on paikallishistoriallista merkitystä osana seurakunnan historiaa.

Rakennushistorialliset arvot

Kohde edustaa tyyppillisesti oman aikansa rakennustapaa.

Maisemalliset arvot

Kohde sijaitsee Kirkkosillan kupeessa ja se on tärkeä osa Hinnerjoen kirkonkylän valtakunnallisesti merkittävää rakennettua kulttuuriympäristöä.

Säilyneisyys

Hyvin säilynyt kohde. Kohde on säilynyt alkuperäisenä, tai muutokset ovat niin pieniä, että alkuperäinen ilme on säilynyt.

Arvoluokitus: Luokka A- suojeltava kohde.

Arvoluokituksen perustelut:

- Aluetta tai tiettyä aikaa kuvaavat tyyppiset piirteet (edustavuus)
- Alkuperäistä tai sitä vastaavan käytön, rakentamistavan, arkkitehtuurin tai tyylin ilmeneminen ja jatkuminen (alkuperäisyys)
- Merkitys historiallisen tapahtuman tai ilmiön todisteena tai siitä kertovana ja tietoa lisäävänä esimerkkinä (historiallinen todistusvoimaisuus)
- Osa Hinnerjoen kirkonkylän valtakunnallisesti merkittävää rakennettua kulttuuriympäristöä.

168. Koskela



Ensimmäisen kaupan Hinnerjoelle perusti vuonna 1869 Rauman tullinhoitajan poika, vapaaherra Alexander Stierncrantz. Vuonna 1893 kirkonkylässä toimi neljä kauppiasta. Kauppias Juho Koskinen perusti kaupan kirkonkylään 1880-luvun alussa. Hän toimi aktiivisesti myös kunnan asioissa, mm. ensimmäisen koululautakunnan jäsenenä ja vuonna 1889 hän oli perustamassa höyrysahaan paikkakunnalle.

Koskelan kauppa- ja asuinrakennus sijaitsee Hinnerjoen kirkonkylän keskustassa Kirkkosillan kupeessa lähellä kirkkoa. Rakennus on perustettu kiviharkoille, se on hirsirunkoinen ja harjakattoinen. Ulkuvuoraus on pystylautaa ja väreinä keltaiset seinäpinnat valkoisin listoituksin. Rakennusvaiheita on useita, nykyinen ulkoasu lienee 1920-luvulta.

Kohde sijaitsee maisemallisesti merkittävässä paikassa kirkon, pappilan ja kirkkosillan läheisyydessä.

Historialliset arvot

Sosiaalishistoria: Kohde edustaa 1900-luvun alun sosiaalisen luokan arkielämän muodostumista kokonaisuutena.

Kulttuurihistoria: Koskela on yksi alueen ensimmäisiä kauppahuoneita ja sillä on paikallishistoriallista merkitystä osana kaupankäynnin historiaa.

Rakennushistorialliset arvot

Kohde edustaa tyypillisesti oman aikansa rakennustapaa.

Maisemalliset arvot

Kohde sijaitsee Kirkkosillan kupeessa ja se on tärkeä osa Hinnerjoen kirkonkylän valtakunnallisesti merkittävää rakennettua kulttuuriympäristöä.

Säilyneisyys

Hyvin säilynyt kohde. Kohde on säilynyt alkuperäisenä, tai muutokset ovat niin pieniä, että alkuperäinen ilme on säilynyt.

Arvoluokitus: Luokka A - suojeltava kohde.

Arvoluokituksen perustelut:

- Aluetta tai tiettyä aikaa kuvaavat tyypilliset piirteet (edustavuus)
- Alkuperäistä tai sitä vastaavan käytön, rakentamistavan, arkkitehtuurin tai tyylin ilmeneminen ja jatkuminen (alkuperäisyys)
- Merkitys historiallisen tapahtuman tai ilmiön todisteena tai siitä kertovana ja tietoa lisäävänä esimerkkinä (historiallinen todistusvoimaisuus)
- Osa Hinnerjoen kirkonkylän valtakunnallisesti merkittävää rakennettua kulttuuriympäristöä.

169. Koivurinne (ent. Uuskartano) + Tuottola



Päärakennus sijaitsee Hinnerjoen keskustassa lähellä kirkkoa ja entistä meijeriä. Tilalla on toiminut vuonna 1878 vaiheilla majatalo eli kievari. Päärakennus on perustettu luonnonkiviharkoille, se on tasakertaan saakka hirttä, pystyrimavuorattu ja harjakattoinen. Rakennuksen pitkällä sivulla on

kookas kuisti, joka on perusrunkoa myöhäisempi. Ikkunat ovat puitejaoltaan jugendvaikutteiset ja varustettu koristeellisilla otsalautoilla. Rakennus liittyy myös Hinnerjoen meijerin toimintaan ja sillä on merkitystä kylämiljöön osana.

Historialliset arvot

Teollisuuden, kaupankäynnin ja liikenteen historia: Kohde edustaa jonkin ajan merkittävää teollisuus- tai liiketoimintaa tai liikennöinnin muotoja. Tilalla on toiminut majatalo ja myöhemmin meijeri.

Rakennushistorialliset arvot

Kohde edustaa tyyppillisesti oman aikansa rakennustapaa.

Maisemalliset arvot

Kohde sijaitsee Kirkkosillantien varrella ja se on tärkeä osa Hinnerjoen kirkonkylän valtakunnallisesti merkittävää rakennettua kulttuuriympäristöä.

Säilyneisyys

Alueella on tapahtunut paljon muutoksia, mutta vanha päärakennus on hyvin säilynyt. Kohde on säilynyt alkuperäisenä, tai muutokset ovat niin pieniä, että alkuperäinen ilme on säilynyt.

Arvoluokitus: Luokka B – lievemmin suojeltava kohde. Vanha päärakennus.

Arvoluokituksen perustelut:

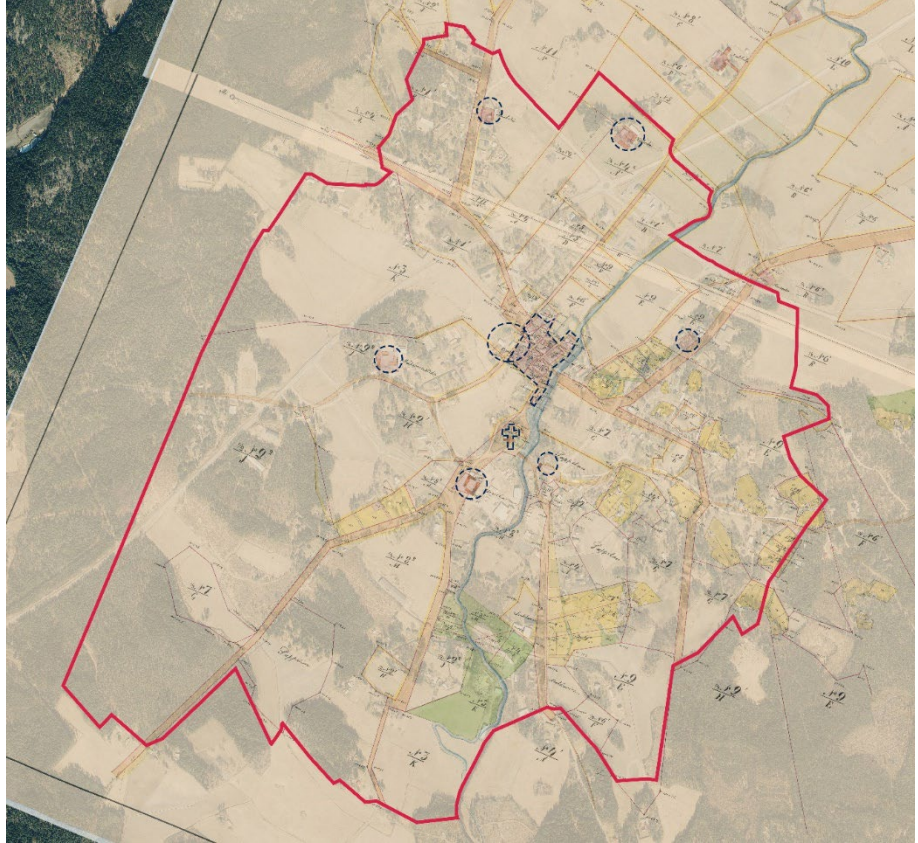
- Aluetta tai tiettyä aikaa kuvaavat tyyppilliset piirteet (edustavuus)
- Alkuperäistä tai sitä vastaavan käytön, rakentamistavan, arkkitehtuurin tai tyylin ilmeneminen ja jatkuminen (alkuperäisyys)
- Merkitys historiallisen tapahtuman tai ilmiön todisteena tai siitä kertovana ja tietoa lisäävänä esimerkkinä (historiallinen todistusvoimaisuus)
- Osa Hinnerjoen kirkonkylän valtakunnallisesti merkittävää rakennettua kulttuuriympäristöä.

Läntinen alue

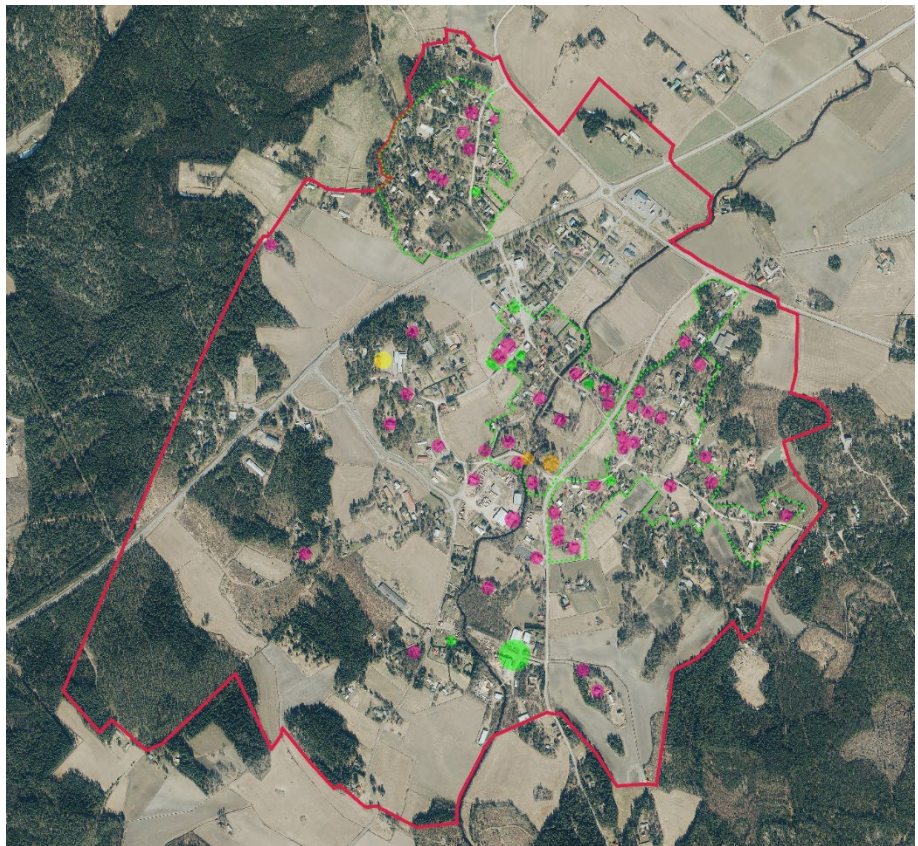
Läntisellä alueella ei sijaitse arvokohteita.

7.1.2 Historiallisten elementtien säilyneisyys

Vaikka Hinnerjoen kylä on laajentunut paljon alkuperäisestä, on alkuperäisiä elementtejä havaittavissa paljon. Kirkko, pappila, kyläkeskus sekä Pietilän tila sijaitsevat vanhoilla paikoillaan. Keskukselta eri suuntiin lähtevät mutkittavat tiet kaartelevat kutakuinkin vanhoja linjauksiaan pitkin. Uutena tienä alueelle on tullut Laitilantie ja Yläneentie sekä Rinnomäentien katkaissut Koskientie.

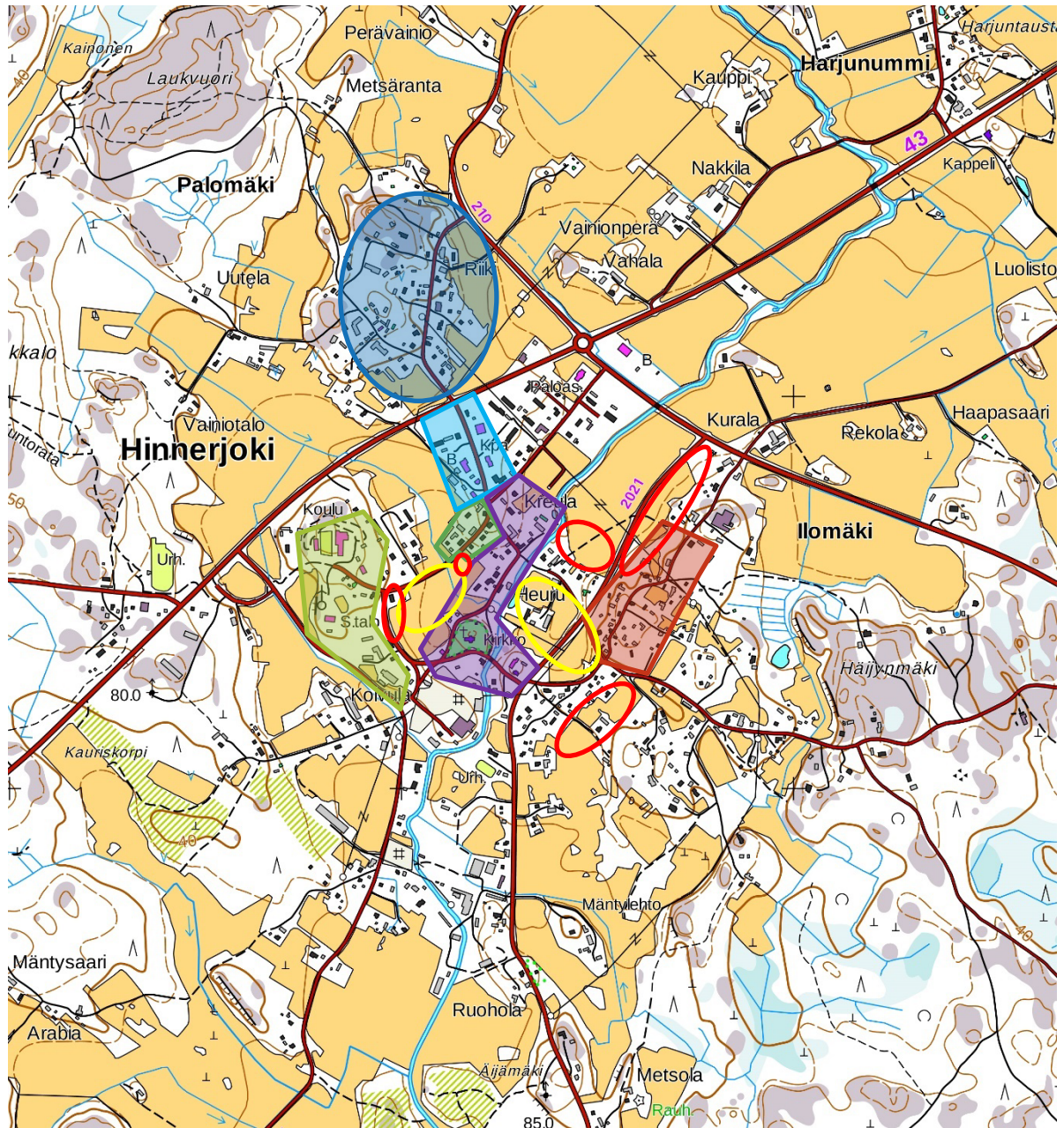


Kuva 30. Pääallekkäin aseteltuna nykytilanteen ilmakuva, sekä isojaon täydennyskartta. Kartalle on merkitty täydennysjakokartalla sijainneet tilat.



Kuva 31. Tunnistetut arvot ja kokonaisuudet. Vihreä: Maisemallisia arvoja, Keltainen: Rakennushistoriallisia arvoja, Punainen: Maisemallisia ja rakennushistoriallisia arvoja, Oranssi: Historiallisia, rakennushistoriallisia ja maisemallisia arvoja.

7.1.3 Kyläkuva ja alueelliset kokonaisuudet



Kuva 32. Kyläkuva hahmotettavat alueelliset kokonaisuudet (värirasterilla osoitetut alueet) ja näihin maisemallisesti liittyvät maisemapellot (keltaisin soikioin osoitetut alueet). Jo rakentuneiden aluekokonaisuuksien sisällä harkittu täydentäminen kunkin aluekokonaisuuden miljööseen, mittakaavaan ja rakentamisen tapaan sopeutetuin rakennuksiin on mahdollista, mutta yksityiskohdat tulee tutkia tarkemmin asemakaavoituksen tai (alueilla, joilla rakentaminen on mahdollista suoraan yleiskaavan perusteella) rakennusluvituksen yhteydessä. Ennestään rakentumattomilta alueilta olemassa olevan kylärakenteen sisään ja reunoille sijoittuvat täydennysrakentamiselle soveltuvaksi tunnistetut alueet on osoitettu kuvaan punaisin soikioin.

Hinnerjoen yhdyskuntarakenteessa ja kyläkuva hahmotettavissa seuraavat toiminnallisina kokonaisuuksina, maisemallisina kokonaisuuksina tai selkein ajallisesti tai tyylillisesti yhdenkuisina rakennusryhminä erottuvat kokonaisuudet:

- 1) Sepänmäki (kuva tummempalla sinisellä korostettu alue)
- 2) Uudempi liikekeskusta Hinnerjoenraitin pohjois-etelä-suuntaisen osuuden varressa (kuva sinisellä korostettu alue)
- 3) Vanhempi liikekeskusta Hinnerjoenraitin itä-länsi-suuntaisen osuuden varressa (kuva tummempalla vihreällä korostettu alue)

- 4) Rinnomäen alue palveluineen (koulu, seurantalo) (kuvassa vaaleamman vihreällä korostettu alue)
- 5) Kirkko ja sen lähiympäristöt Kirkkosillantie ja Kirkkotie (kuvassa tummalla lilalla / sinipunaisella korostettu alue)
- 6) Ilomäki (kuvassa oranssinpunaisella korostettu alue)

Sepänmäki on näistä selkeästi oma kokonaisuutensa, ja samoin Ilomäki muodostaa näistä selvästi oman erillisen kokonaisuutensa Tarvaistentien länsipuolelle. Muut aluekokonaisuudet yhdessä muodostavat Hinnerjoen keskustana hahmottuvan kylän ytimen joen ja Laitilantien välille.

Kirkolta luoteeseen avautuu peltoalue (kuvassa läntisempi keltaisella soikiolla korostettu alue), jota kylän keskeisimmät raitit kiertävät, ja joka edelleen jatkuu Hinnerjoenraitin yli luoteiseen erottaen Rinnomäen liikekeskustasta. Maisemassa pelto ei kuitenkaan avaudu laajemmin näkymäalueena eikä kirkko ole nykytilassaan esimerkiksi Laitilantieltä lainkaan havaittavissa. Myös Tarvaistentien varteen tien molemmin puolin avautuu pienehkö, mutta kylärakenteen keskelle jäävänä avoimena tilana maisemallisesti merkittävä peltoalue (itäisempi keltainen soikio).

Kokonaisuudet ovat kyläkuvassa merkittäviä ja niihin liittyy kokonaisuutta yhdistäviä ja siten kokonaisuuden osana vaalittavia arvoja, vaikka yksittäiset rakennukset eivät kaikilta osin ole historialtaan tai taajamakuvalisiltakaan arvoiltaan merkittäviä tai suojelun arvoisia. Ja päinvastoin: yksittäisiä arvokkaita, mielenkiintoisia ja suojelun arvoisia rakennuksia ja tilojen pihapiirikokonaisuuksia on myös näiden edellä todettujen kyläkuvassa hahmotettavien alueellisten kokonaisuuksien ulkopuolella.

7.2 Johtopäätökset ja suositukset maiseman näkökulmasta

Alueen maisemalliset ominaispiirteet ja sekä maisemarakenteessa että rakennuskannassa säilynyt historia ovat paikkakunnan vahvuus, joka tekee Hinnerjoesta mieleenpainuvan ja ainutlaatuisen ympäristön.

Maiseman uhat löytyvät vahvuuksien kääntöpuolelta. Hinnerjoen kylärakenne on herkkä muutoksille. Uhkana on paikallisuuden kokemuksen ja paikallisesti erikoistuneiden rakentamistapojen hävittäminen. Esimerkiksi rakentaminen keskelle tasaisia peltoaukeita olisi näkymien kannalta vahingollista varsinkin saapumisreittien varsilla. Lisäksi savimaa ja laaksonpohjien epäsuotuisa pienilmasto soveltuvat huonosti rakentamiseen. Laajat monotoniset asuinalueet ja mittakaavaltaan vanhasta rakennuskannasta erottuvat rivi- ja kerrostalot sopivat huonosti vanhan rakennuskannan lomaan.

Uhkana ovat myös merkittävät muutokset kylän maisemakuvallisessa arvojärjestyksessä. Uusi rakennuskanta ei saisi kilpailla merkittävien hierarkkisten pisteiden ja maamerkkien, kuten kirkon tornin, kantatilojen ja kyläkeskustan kanssa. Kylän kehitystä ei kuitenkaan voi jäädä paikoilleen, joten maisemaan tehtävät muutokset on harkittava tarkkaan.

Yksi uhka on historiallisten teiden luonteen muuttaminen nykyajan standardien mukaiseksi. Mutkien suoristaminen, tienpinnan nostaminen, hiekkateiden asfaltointi ja leventäminen vievät pois sitä tunnelmaa, jota historiallisilla teillä kulkiessa voi aistia.

Yksi merkittävimmistä uhista on palvelujen ja kyläkeskustan siirtyminen kantatie 43:n varteen, jolloin vanhaa keskustaa ja kauppakatua uhkaa näivettyminen. Vuosisatojen ajan kehittynyt hierarkkinen kylärakenne kääntyy tällöin ylösalaisin. Palvelut ovat jo alkaneet siirtyä kohti kantatietä ja uutta pääristeystä.

Alueen maisema on herkkä muutoksille. Mahdollisen alueen kehittämisen ja rakentamisen lähtökohtana tulee olla Hinnerjoen vahvuuksien ja ominaispiirteiden vahvistaminen. Ennestään rakentuneiden kortteleiden ja aluekokonaisuuksien sisällä harkittu täydentäminen miljööseen, mittakaavaan ja rakentamisen tapaan sopeutetuina rakennuksina on mahdollista, mutta yksityiskohdat tulee

tutkia tarkemmin asemakaavoituksen tai (alueilla, joilla rakentaminen on mahdollista suoraan yleiskaavan perusteella) rakennusluvituksen yhteydessä.

Ryhmäkylän luonnetta tuetaan osoittamalla täydennysrakentaminen olemassa olevan kylärakenteen sisään ja reunoille. Täydennysrakentamiselle mahdollisiksi todetut alueet on osoitettu kuvaan 32 punaisin soikioin. Muilta osin maatalousalueet tulee pyrkiä jättämään edelleen maatalouden käyttöön ja peltoalueet avoimiksi.

Täydennysrakentaminen tulee osoittaa hienovaraisesti maisemarakenteen kannalta edullisiin paikkoihin. Kylän vuosisatoja vanhoilla ydinalueilla ja valtakunnallisesti merkittävän rakennetun kulttuuriympäristön alueella täydennysrakentaminen on tehtävä erityisen harkitusti ja entiseen rakennuskantaan mittakaavaltaan, muodoiltaan ja materiaaleiltaan huolellisesti sovittaen.

Tunnistetut alueelliset kokonaisuudet tulee pyrkiä säilyttämään yhtenäisinä ja vaalia niiden rakennuskannan ja pihapiirien ominaispiirteitä. Em. kokonaisuuksiin kuuluva rakennuskanta ja muut alueen vanhimmat ja tunnusomaisimmat rakennuskohteet on suositeltavaa suojella asemakaavalla, mikäli aluetta asemakaavoitetaan. Yhteistyössä alueen asukkaiden, toimijoiden ja muiden kiinteistönomistajien kanssa tehty suojelu- ja maisemanhoitotyö sekä rakennuskannan kunnon ylläpito voi lisätä alueen matkailullista vetovoimaa ja siten pidemmällä tähtäimellä myös rakennuskannan arvoa ja alueen elinvoimaisuutta.

8. LÄHDELUETTELO

8.1 Kartta-aineistot

- JYX-julkaisuarkisto, Vehmaan kihlakunnankartta 1650-luvulta.
- JYX-julkaisuarkisto, Wetterstedtin maakuntakartasto.
- Kansallisarkisto (KA), Hinnerjoen isojakokartan uudistus ja jakoasiakirjat 1796–1800 (A12:1/5-26)
- Kansallisarkisto, Hinnerjoen uusjakokartan uudistus ja jakoasiakirjat 1958 (A12:1/250-531)
- Kansallisarkisto, Hinnerjoen seurakunnan arkisto, pää- ja rippikirjat.
- Kansallisarkisto, Isojaontäydentäminen, kartta ja asiakirjat 1908 (A12:1/42-73).
- Kansallisarkisto, Kalmbegin kartasto.
- Kansallisarkisto, Maanmittaushallituksen historiallinen kartta-arkisto, Hinnerjoen pitäjänkartta.
- Kansallisarkisto, Senaatin kartasto.
- Kansallisarkisto, Suomen Asutuksen yleisluettelot.
- Kansallisarkisto, Turun ja Porin läänin tilejä, Hinnerjoen henkikirjat.
- Maanmittauslaitos, Hinnerjoen alkuperäinen isojakokartta, Hinnerjoki 1:11.
- Maanmittauslaitos, peruskarttalehti 113306 vuosilta 1968 ja 1984.
- Maanmittauslaitos, peruskarttalehti M3311R vuodelta 2019.
- Geologisen tutkimuskeskuksen Maankamara-karttapalvelu. Saatavissa: <http://gtkdata.gtk.fi/Maankamara/index.html> [viitattu 4.9.2019].
- Internet-sivustoilta poimitut kaava-aineistot
 - asemakaava
 - maakuntakaava

8.2 Kirjallisuus

- Kalakoski, Iida (toim.): Euran kulttuuriympäristöohjelma. Euran kunta, 2011.
- Papunen, Pentti; Virkkala, Kalevi: Rauman seudun historia. 1, Rauman mlk – Lappi – Hinnerjoki vanhimmista ajoista n. v:een 1721. Rauma: Rauman seudun historiatoimikunta, 1959.
- Papunen, Pentti: Rauman seudun historia. 2, Rauman mlk – Lappi – Hinnerjoki isovihasta kunnallishallinnon aikaan. Rauma: Rauman seudun historiatoimikunta, 1972.

- Papunen, Pentti; Rauman seudun historiatoimikunta: Rauman seudun historia. 3, Rauman mlk – Lappi – Hinnerjoki kunnallishallinnon alusta Talvisotaan v. 1865-1939. Rauma: Rauman seudun historiatoimikunta, 1986.

8.3 Muu lähdeaineisto

- Hinnerjoen kotisivut: <http://www.hinnerjoki.fi/>, osoite tarkistettu 27.9.2019
- PAKKI-tietokanta, saatavissa tunnuksilla: <https://www.kulttuuriymparisto.fi/netsovellus/login.aspx>, osoite tarkistettu 27.9.2019
- Valtakunnallisesti merkittävät rakennetut kulttuuriympäristöt RKY, http://www.rky.fi/read/asp/r_default.aspx, osoite tarkistettu 27.9.2019
- Google maps, <https://www.google.fi/maps>, osoite tarkistettu 27.9.2019
- Alueen ortokuva Paikkatietoikkunasta, <https://kartta.paikkatietoikkuna.fi/?lang=fi>, osoite tarkistettu 27.9.2019
- Lounaistiedon karttapalvelu: <https://karttapalvelu.lounaistieto.fi/>
- Euran kunnan kiinteistö- ja rakennustiedot
- Silmämääräiset havainnot maastokäynneillä