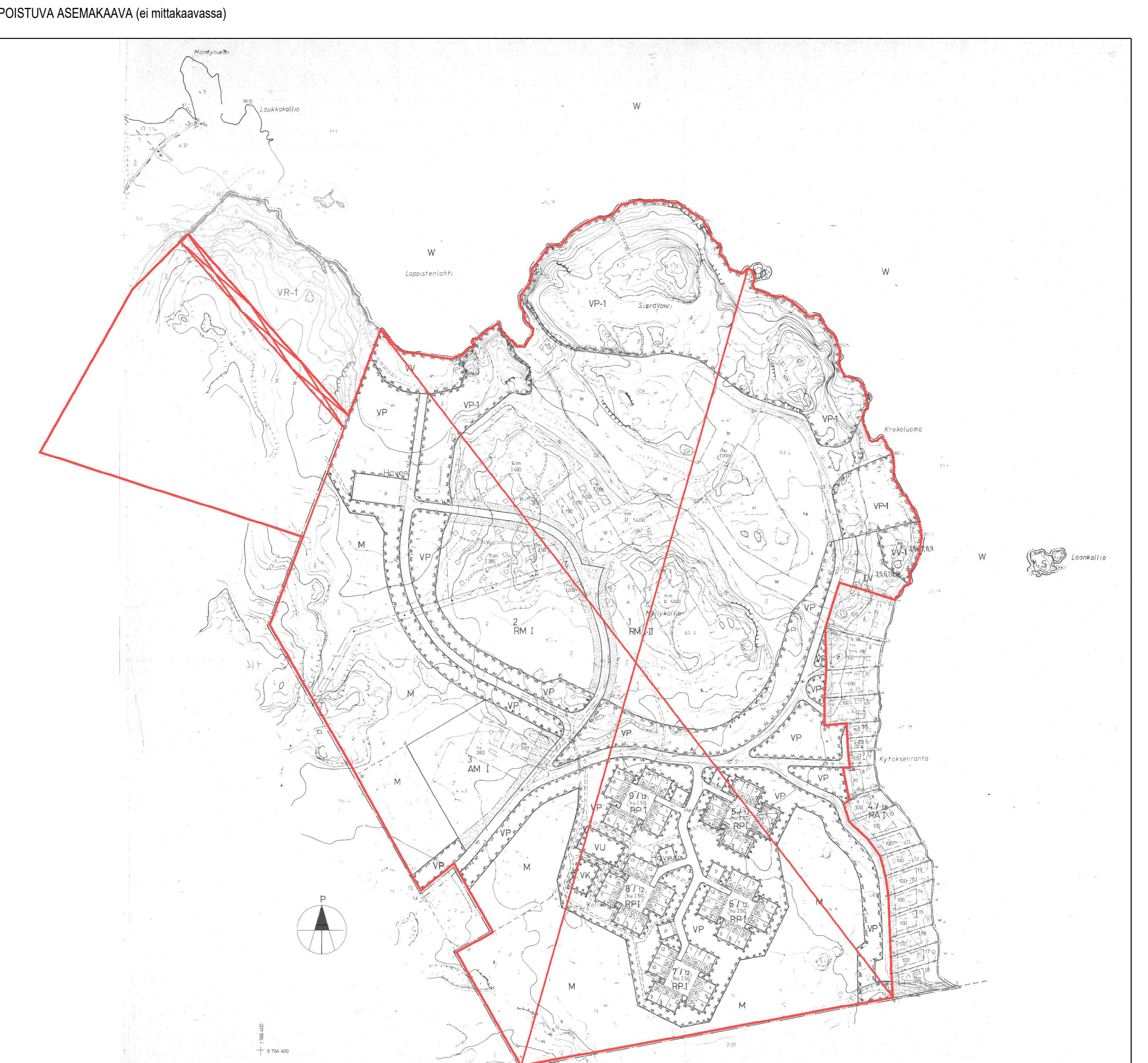
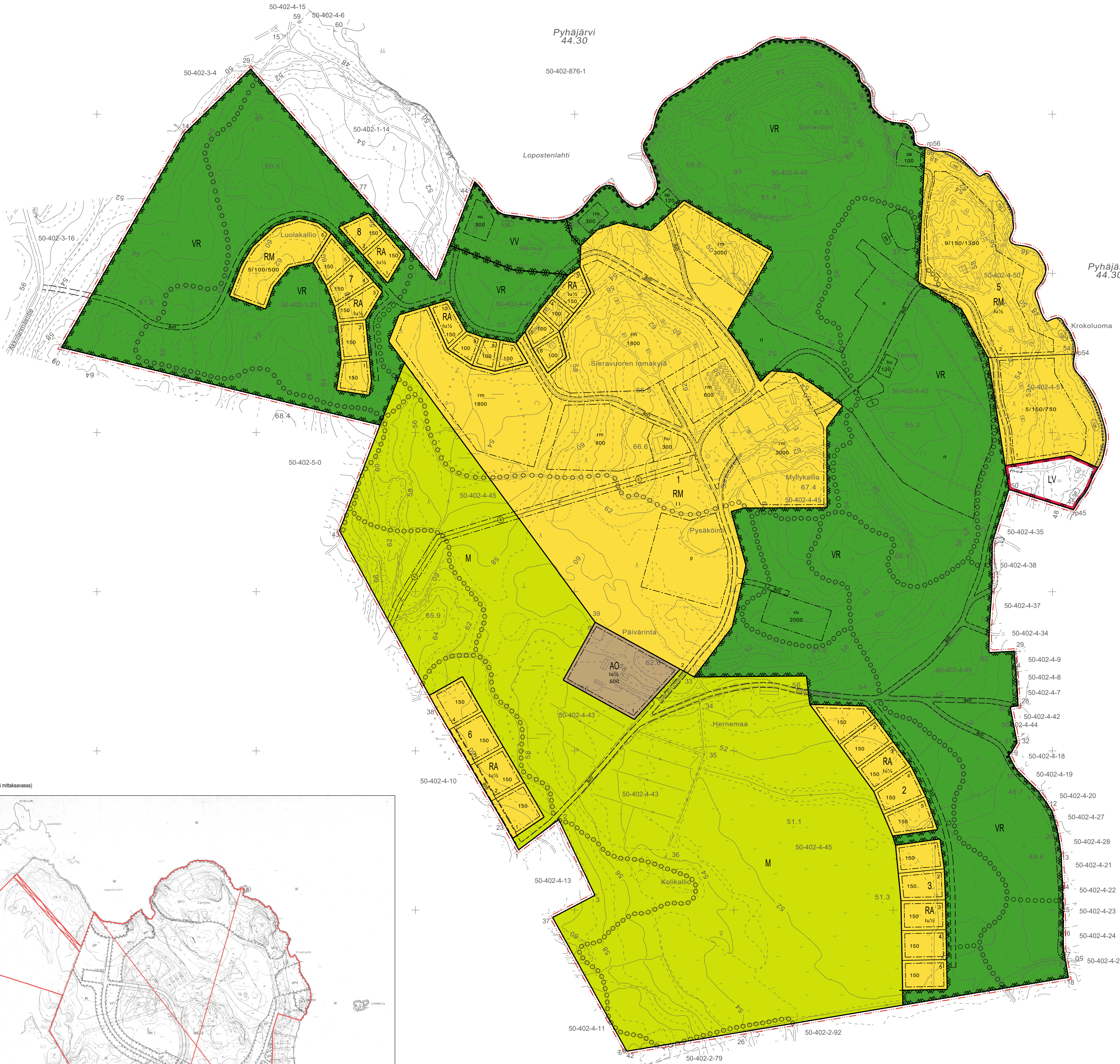


RANTA-ASEMAKAAVAN MUUTOS JA LAAJENNUS KOSKEE:
5.12.1991 vahvistetun ranta-asemakaavan kortteleita 1, 2, 3, 5, 6, 7, 8 ja 9, virkistys-, liikenne-, maa- ja metsätalous- sekä katualueita.
28.2.1991 vahvistetun Pyhäjärven länsirannan ranta-asemakaavan virkistysaluetta.
Kinteistöjä 50-402-1-21 Luolakallio, 50-402-4-43 PÄIVÄRINTA, 50-402-4-45 ISOHAVERI, 50-402-4-50 Rantahaveni ja 50-402-4-51 Järvihaveni.
RANTA-ASEMAKAAVAN MUUTOKSELLA JA LAAJENNUKSELLA MUODOSTULI:
Kortteleita 1, 2, 3, 5, 6, 7 ja 8, virkistys-, liikenne- sekä maa- ja metsätalousaluetta.

ASEMAKAAVAMERKINNÄT JA -MÄÄRÄYKSET

- AO** Esiliipontien korttelialue.
Rakennuspaikalle saa rakentaa yhden asuinrakennuksen sekä sen käyttötarkoitukseen liittyviä talousrakennuksia kokonarakennusalueeseen sisällyen.
- RA** Loma-asutuksen korttelialue.
Rakennuspaikalle saa rakentaa yhden vapaa-ajan asuinrakennuksen, saunarakennuksen sekä kaksi käyttötarkoitusta palvelevaa talousrakennusta.
- RM** Mäkeläalueen palvelien rakennusten korttelialue.
- VR** Rekiely- ja ulkoilualue.
Aluetta tulee hoitaa luonnontilaisena. Alueella ei ole rakennuskoikeutta muualla kuin karttaan merkityillä rakennusaloilla.
- W** Uimaranta-alue.
Alue on tarkoitettu yleiseen käyttöön. Alueella ei ole rakennuskoikeutta muualla kuin karttaan merkityillä rakennusaloilla.
- M** Maa- ja metsätalousalue.
Alueella ei ole rakennuskoikeutta.
- LV** Venesailuma.
Alueella saa rakentaa enintään 100 k-m² kokoisia saunarakennuksen sekä alueen käyttötarkoitusta palvelevia talousrakennuksia.
- 3 m kaava-alueen rajan ulkopuolella oleva viiva.
- Korttein, korttelin ja alueen raja.
- - - - - Osa-alueen raja.
- - - - - Ohjeellinen osa-alueen raja.
- - - - - Ohjeellinen rakennuspaikan raja.
- 10** Korttein numero.
- 2** Ohjeellinen rakennuspaikan numero.
- 300** Rakennuskoikeus kerrosalanelimistöinä.
- 5/150/750 Lukusarja, jossa ensimmäinen luku osoittaa rakennuspaikalle rakennettavien lomarakennusten enimmäismäärän, toinen luku kortin rakennuksen kerrosluokan enimmäismäärän neljänneksi ja kolmas luku rakennuksen yhteiskoroksen enimmäiskerrosluokan neljänneksi.
- 1** Roomalainen numero osoittaa rakennuksen, rakennuksen tai sen osan suurimman sallitun kerrosluvun.
- lu/5 Murtoluku roomalaisen numeron jäljessä osoittaa, kuinka suuren osan rakennuksen suurimman kerroksen alasta saa ulkona tasolla käyttää kerrosluokan laskettavaksi tilaksi.
- Rakennustyyli
- rm Mäkeläalueen palvelien rakennusten rakennustyyli.
- vu Uihelua ja virkistystä palvelevien rakennusten rakennustyyli.
- sa Saunarakennusten rakennustyyli.
- hu Huoltorakennusten rakennustyyli.
- ri Leirintäalueeksi varattu alueen osa.
- p Pysäköintipaikka.
- o Ohjeellinen ulkoilureitti.
- ajj Ohjeellinen ajorajajäykkyys.
- johto Jotta värien varattu alueen osa.
- Alueen osa, jolla sijaitsee muinaismuistotilalla (250/1963) rauhoitettu kiinteä muinaismuistola.
Alueen kaivon, peltomaiden, muinaisten, valhejohtojen ja muu siihen kajaaminen on muinaismuistolain nojalla kielletty.
Aluetta koskevista tai siihen liittyvistä suunnitelmista on pyydetty alueellisen vastuunsaajan (Satukunnan Museo) lausunto.
- Suojeltava alueen osa, jolla sijaitsee muu kulttuuriperintökohde (historiallinen talonpaikka).
Aluetta koskevista suunnitelmista tulee neuvotella alueellisen vastuunsaajan (Satukunnan Museo) kanssa.
- Natura 2000 -verkoston kuuluvaa aluetta.
Alue kuuluu Pyhäjärven Natura 2000 -alueeseen (FI0200161).

YLEISET MÄÄRÄYKSET
Tämän ranta-asemakaavan alueella korttijako on ohjeellinen.
Alueella rakennettavien rakennusten ja rakennelmien tulee olla kohtaan, muotoon, materiaaliin, väritykseltään ja korkeusasettaan luontoon ja ympäristöön soveltuva. Rakennuspaikan kantoisuus ja olemassa oleva puusto tulee säilyttää. Rakennettavat jäivät rakennuspaikan osat, joita ei käytetä ajelina tai pysäköintinä, on istutettava tai jätettävä luonnontilaisiksi, ja pidettävä huoltokunnassa.
Rakennukset on perustettava siten, että kosteudelle arat rakenteet ovat vähintään korkeustasossa +46,00 metriä (korkeusjäljestelmä N2000).
Maa- ja metsätalouden maankäyttöä, puuden kasvatusta tai muuta näihin verrattavaa toimintaa ei saa suorittaa ranta-asemakaava-alueella ilman kunnan rakennusvalvontaviranomaisen myöntämää maankäyttöluupia. Luupia ei kuitenkaan tarvita ranta-asemakaavan toteutukselle tarpeellisten tilojen myöntämisen jälkeen. Luupin myöntämisen jälkeen työn suorittamiseen ei vaaduta kukaan virallista loppuasiakirjaa.
Yleiseen viemäriverkkoon kuuluvattomien kiinteistöjen jätevesihuolto tulee toteuttaa kullinkin voimassa olevan määräyksen mukaisesti.
Kiinteistö on liitettävä järjestettyyn jätevesijärjestelmään ja rakentamisessa on varattava jätteen säilytyksen riittävät tilat sopivalla paikalla. Rakennuspaikankäytössä on osoitettava kortille rakennettavien rakennusten muiden riittävät tilat jätteen keräämistä ja lajittelua sekä jätehuollon muuta järjestämistä varten.
Natura 2000 -alueen arvot on huomioitava kaava-alueen kaikissa uudisrakentamisessa (aktiivikentän ja vesirakentamisen).



Maanmittauspalvelu Puttonen Oy PL 380 50101 Mäkelä	Sieravuoren ranta-asemakaavan muutos ja laajennus Ranta-asemakaavan polkijakarta	ETRS-GK22+V2000	3	3.12.2019	1:2000
--	---	-----------------	---	-----------	--------

EURAN KUNTA Sieravuoren ranta-asemakaavan muutos ja laajennus	Nähtävillä: 21.12.2022-23.1.2023 Hyväksytty: KV 6.3.2023 § 5 Tullut voimaan: _____, 2023
NOSTO Consulting Nosto Consulting Oy Brahmankatu 7, 20100 Turku www.nostoconsulting.fi puh. 0450 858 101	Työnnumero, versio 1:2000 YSK 394-RAK1905 Tiedosto: Sieravuoren_RAKM_25_11_2022_hyvakysytyy.dwg
Päiväys: Turussa 25.11.2022	Pasi Lappalainen, dipl.ins.