



# Ehdollisuus

Tuuli Perkola  
Tarkastaja  
Satakunnan ELY-keskus

# Ehdollisuuden tausta ja tarkoitus

Ehdollisuuden opas  
[www.ruokavirasto.fi/ehdollisuus](http://www.ruokavirasto.fi/ehdollisuus)

Ehdollisuus korvaa täydentävät ehdot ja viherryttämistuen.

Ehdollisuus on EU:n kokonaan rahoittamien suorien tukien ja osarahoittamien maaseudun kehittämisen viljelijäkorvausten **täysimääräisen saamisen ehtona**.

Ehdollisuuden **vaatimusten täyttämisestä ei makseta viljelijöille erikseen tukea**.

Ehdollisuuden **laiminlyönnin seuraamukset kohdistuvat kaikkiin viljelijätukiin**.

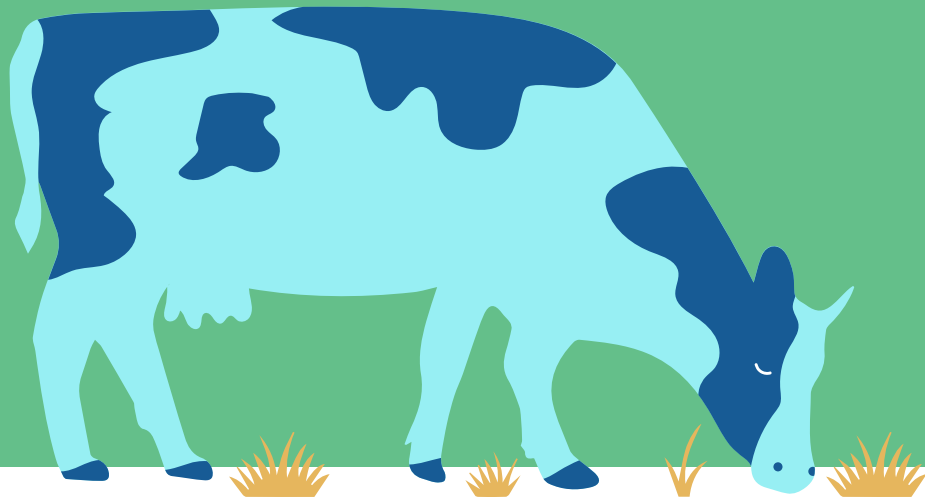
# Ehdollisuuden tausta ja tarkoitus



Ehdollisuus koostuu

- 1) Hyvän maatalouden ja ympäristön vaatimuksista  
(GAEC=Good agricultural and environmental conditions)
- 2) Lakisääteisistä hoitovaatimuksista  
(SMR =Statutory management requirements)

# Pysyvän nurmen säilyttäminen GAEC1



# Pysyvän nurmen säilyttäminen

**Jatkossa vaatimus koskee kaikkia viljelijöitä**, myös luonnonmukaista tuotantoa harjoittavia viljelijöitä.

Pysyvän nurmen osuus maatalousmaasta ei saa vähentyä yli viittä prosenttia Suomen strategiasuunnitelmassa vahvistetusta viiteosuudesta

Tarkastellaan koko maan tasolla

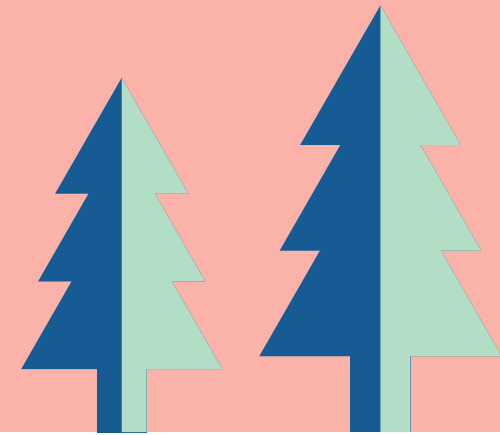
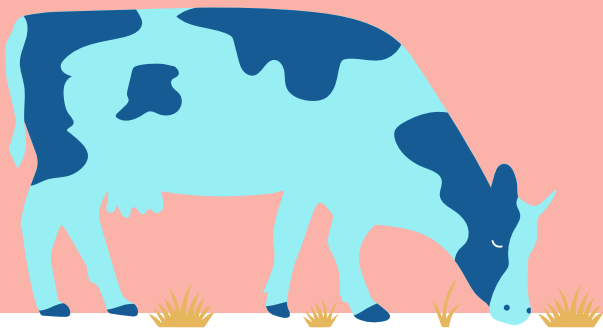
# Pysyvän nurmen muodostuminen ja seuranta

Perusperiaate sama kuin viherryttämistuesssa:

- Lohko muuttuu pysyväksi nurmeksi kuudentena vuonna, kun sille on ilmoitettu kuusi vuotta peräkkäin nurmivuosia kerryttäviä kasveja
- Nurmivuodet nollaantuvat, jos lohkolle ilmoittaa muun kuin nurmivuosia kerryttävän tai ylläpitävän kasvin

Ekojärjestelmätuen viherlannoitusnurmet ja luonnonhoitonurmet jäädyttävät nurmivuosien kertymisen

# Muusta käytöstä maatalousmaaksi otettu turve- ja kivennäismaa GAEC2



# Muusta käytöstä maatalousmaaksi otettu ala

Vuoden 2023 alusta raivioilla pysyvä nurmivaatimus

- Aloja ei saa kyntää.
- Nurmikasvusto voidaan uusia vain suorakylvönä tai kevennetyllä muokkauksella niin, että uusi kasvusto kylvetään välittömästi aiemman kasvuston muokkauksen jälkeen.

Nurmivaatimus ei koske tilusjärjestelypäätösten mukaisia uusia aloja eikä määriteltäviä lohkon muotoa parantavia muutoksia.



# Muusta käytöstä maatalousmaaksi otettu ala

Nurmivaatimus ei koske lohkoa, joka on viljelykelpoinen 31.12.2022 → lohkon peruskunnostustoimet pitää olla tehtynä, alan viljely pitää olla mahdollista tavanomaisen sadon tuottamiseksi.

Viljelijä ilmoittaa uudet alat normaaliin tapaan peruslohkomuutosten ilmoitusaikana keväällä 2023.

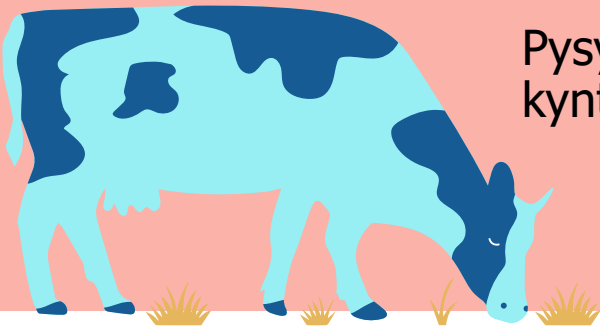
Viljelijä voi halutessaan dokumentoida peruskunnostustoimenpiteiden valmistumisen esimerkiksi valokuvin.

# Vaatimukset turvemailla vuodesta 2025 alkaen

## Turvemaata

- olevalta maatalousmaalta ei saa ottaa maa-ainesta.
- olevaa maatalousmaata tai sillä olevaa kasvustoa ei saa polttaa.
- olevalle maatalousmaalle ei saa kaivaa uusia avo-ojia paitsi, jos uuden avo-ojan kaivuu liittyy rakennettavan kosteikon perustamiseen tai määriteltäviin, useita maanomistajia koskeviin peruskuivatus- tai tilusjärjestelyhankkeisiin

Pysyvää nurmea, joka sijaitsee turvemaalla, ei saa kyntää kuin kerran neljän vuoden ajanjaksolla



# Sängenpolttokielto

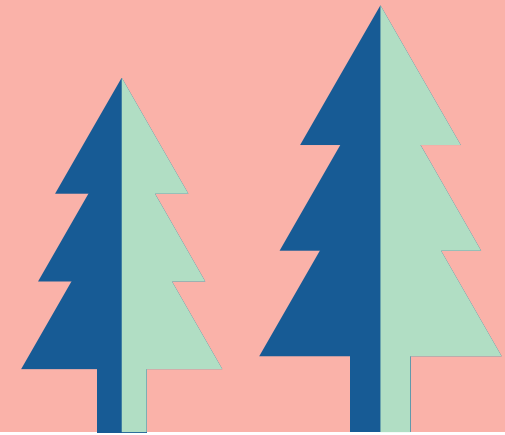
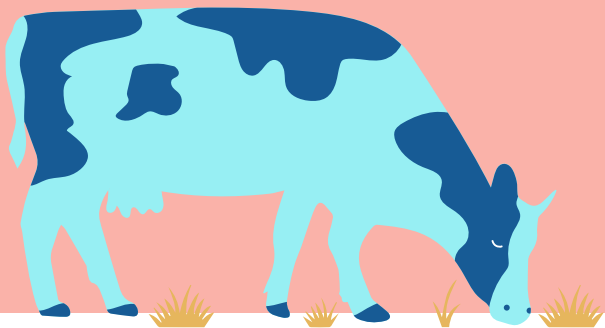
## GAEC 3

# Sängenpolttokielto

Viljojen, tattarin, kvinoan,  
öljykasvien, kuitukasvien,  
palkokasvien ja  
siemenmausteiden  
sänkeä ei saa polttaa

Sängen polttokielto ei  
koske nurmea.

# Viljavuustutkimukset



# Lannoituksen ehdot ja viljavuustutkimus

Lannoituksen säännöt kuuluvat jatkossa ehdollisuuteen ja koskevat kaikkia tiloja.

Selvitä lannoitettavan lohkon maalaji ja viljavuusluokka viljavuustutkimuksella ennen lannoittamista.

- Ympäristösitoumuksen ehtona on voimassa oleva vähintään viiden vuoden välein otettava viljavuustutkimus, jossa myös maalaji ja viljavuus on analysoitu.
  - Tämä viljavuustutkimus riittää täyttämään ehdollisuuden vaatimusta. ’
  - Ehdollisuudessa lannoituksen perusteena voidaan kuitenkin hyväksyä tätä vanhempi viljavuustutkimus, kuitenkin korkeintaan 10 vuotta vanha viljavuustutkimus.

Ehdollisuus	Ympäristösitoumus
Korkeintaan <b>10 vuotta</b> vanha viljavuustutkimus	<b>5 vuoden välein</b> tehtävä viljavuustutkimus
Peruslohkokohtainen 1 näyte, joka edustaa kattavasti koko lohkoa	1 näyte/peruslohko Yli 5 ha:n lohkoista uusi näyte jokaista alkavaa viittä hehtaaria kohti
<b>Alle 0,5 ha</b> lohkoista <b>ei tarvita</b> omaa erillistä näytettä (viereinen lohko, taulukkoarvo, analyysi)	
Lohkot, joita <b>lannoitetaan</b>	Lohkot, joita <b>sallittu lannoittaa</b>
<b>Korvauskelvoton</b> lohko, jota <b>lannoitetaan</b> , tarvitsee analyysin	<b>Korvauskelvottomista</b> lohkoista <b>ei tarvita</b> analyysiä
Analyysi oltava voimassa <b>ennen lannoitusta</b>	<b>Uusilta lohkoilta</b> viljavuustutkimus <b>1.kasvukauden aikana</b>
Typen osalta selvitettävä <b>maalaji</b> Fosforin osalta selvitettävä <b>viljavuusluokka</b> Fosforilannoituksen voi tehdä myös viljavuusluokka 6 tasoilla	<b>Ei vaadita, koska lannoitus ei sallittu:</b> kesannot, luonnonhoitonurmi, ekojärjestelmän viherlannoitusnurmi, ympäristösopimusalat, suojakaista (kasvikoodi), viljelemätön
Lannoituksen tulee perustua <b>uusimpaan</b> käytettävissä olevaan analyysitulokseen	<b>Ei vaadita perustamisvuoden jälkeen</b> (lannoitus sallittu vain perustamisvuonna): suojavyöhyke, monimuotoisuuskasvit



# Lakisääteinen hoitovaatimus 1 (SMR1)

## Fosfaattien aiheuttaman hajakuormituksen hallinta



# Fosfaattien aiheuttaman hajakuormituksen hallinta



## Fosforilannoitus

Kokonaisfosforin  
huomioiminen

Satotasokorjaus

Fosforintasaus

Lantapoikkeus

Kirjanpitovaatimukset



## Veden ottamista koskevat ilmoitukset ja luvat



## Maaperän ja pohjaveden pilaamisen kielto



## Eläinsuojien ilmoitukset ja luvat

# Fosforilannoitus

Fosforilannoitus on toteutettava kasvulohkokokohtaisesti kasvin, satotason ja maan viljavuusluokan perusteella

## Kokonaisfosfori

- Lannoituksessa huomioidaan kokonaisfosfori
  - Poikkeukset:
    - lihaluujauho, käsitelty saostus- ja umpisäiliöliete ja puhdistamoliete → huomioidaan 60 %
    - Tuhka ja biohiili → huomioidaan 40 %
    - Turkislanta → huomioidaan 60 % 31 päivään joulukuuta 2027 asti.

## Fosforin kierrätys

- Fosforin kierrätyksen edistämiseksi fosforia saa levittää enintään 5 kilogrammaa hehtaarille silloin, kun:
  - Viljavuusluokkataulukossa 6 tai 7 ei ole lukuarvoa ja
  - fosfori on peräisin lannan tai mädätteen fosforinerotuksesta ja
  - lannan tai mädätteen erotuksessa syntyneen jakeen typen ja fosforin suhde on vähintään 10 (g/g).
- Jos fosforia levitetään edellä mainitulla tavalla, fosforintasausta ei ole sallittua käyttää.

# Fosforilannoitus

## Satotasokorjaus

- Edeltävän viiden vuoden aikana kasvulohkolla saavutettu satotaso viljoilla enemmän kuin 5000 kg/ha/v ja öljykasveilla enemmän kuin 2250 kg/ha/v  
-> enimmäislannoitusmääriin max 3 kg/ha/v
- Viljoilla enemmän kuin 6000 kg/ha/v ja öljykasveilla 2750 kg/ha/v  
-> enimmäislannoitusmääriin max 6 kg/ha/v
- Satotasokorjausta ei voi käyttää viljavuusluokissa 7

Lantapoikkeusta voi soveltaa kaksi vuotta asetuksen voimaantulosta → 17.1.2025 asti.

Vuonna 2023 lannoituksessa ei tarvitse huomioida vuonna 2022 annettua lannoitusta, vaikka sato olisi jäänyt korjaamatta.

Jos fosforintauskausi on kesken, vanhoja taseauskausia ei tarvitse ottaa huomioon.

- Vuonna 2023 voi aloittaa uuden taseauskauden, vaikka ympäristösitoumuksessa ollut taseauskausi olisi kesken.

# Pidä kirjaa lannoituksesta vuosittain

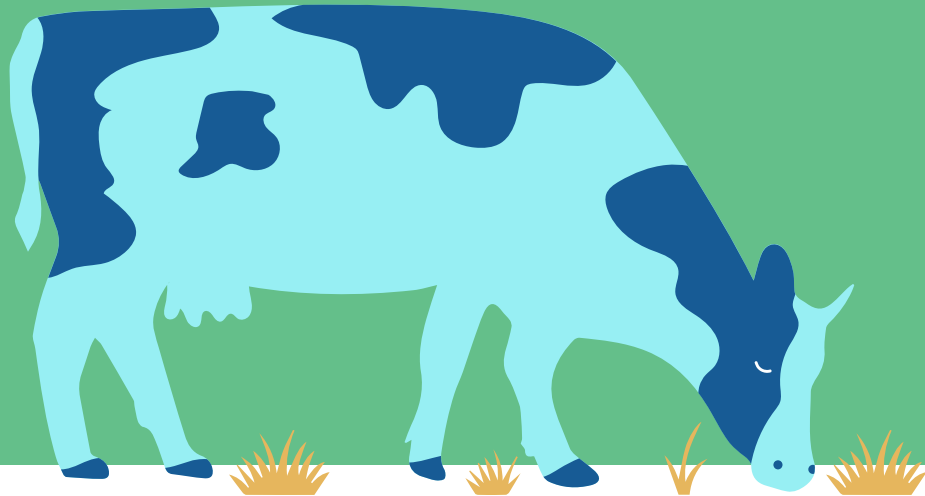
Lannoituksen kirjanpidon tulee sisältää kasvulohkoittain seuraavat tiedot:

- maalaji
- viljavuusluokka
- satotaso
- lannoituspäivä tai -päivät
- lannan, väkilannoitteiden ja orgaanisten lannoitevalmisteiden lajit ja määrät
- lohkolle levitetyn liukoisen ja kokonaistypen määrä
- lohkolle levitetyn kokonaisfosforin määrä
- fosforin tasauksen alkaminen ja tasausvuosi
- tiedot lannan tai mädätteen fosforinerotuksesta ja jakeen typen ja fosforin suhteesta, jos käytät fosforin kierrätykseen annettua poikkeusta viljavuusluokissa 6 ja 7.

Muistiinpanot on pyydettyäessä toimitettava valvontaviranomaiselle. Muistiinpanot on säilytettävä viiden vuoden ajan sen vuoden lopusta, jolloin lannoitevalmistetta tai lantaa on levitetty.

# Lakisääteinen hoitovaatimus 2 (SMR2)

**Vesien suojeleminen  
maataloudesta  
peräisin olevien  
nitraattien  
aiheuttamalta  
pilaantumiselta**



# Lannan käyttö ja varastointi

Täydentävien ehtojen vaatimukset pysyvät  
ennallaan:

Lannan ja lannoitevalmisteiden käsittely  
Lannan varastointi ja varastointitilojen  
vaatimukset  
Kuivalannan varastointi poikkeustilanteissa  
Lannanlevityksen rajoitukset  
**Typpilannoituksen enimmäismäärät**  
Lanta-analyysi  
Kirjanpito

# Lannan käyttö ja varastointi

Lannoitteet levitettävä pellolle niin, ettei valumia vesiin tapahdu eikä pohjamaa tiivisty

Lannoitteita ei saa levittää lumipeitteiseen, routaantuneeseen tai veden kyllästämään maahan

Lantaa tai orgaanista ainetta ei saa levittää pellolle 1.11.-31.3. välisenä aikana

- Poikkeuksena tilanteet, joissa sääolosuhteet estäneet levittämisen kasvukaudella
- Mahdollisesta marraskuussa tehtävästä lannanlevityksestä on tehtävä ilmoitus lokakuun loppuun mennessä sen kunnan ympäristöviranomaiselle, minkä alueella lannanlevitysala sijaitsee

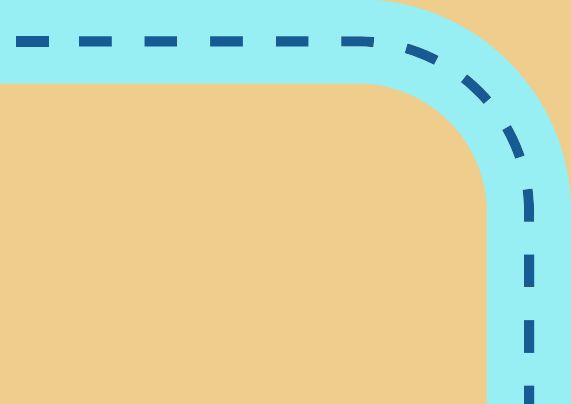
Pellon pintaan levitetty lanta/orgaaninen lannoitevalmiste tulee mullata vuorokauden sisällä levityksestä

Jos peltosi on talven yli kasvipeitteisenä, lantaa ja orgaanisia lannoitevalmisteita saa levittää 15.9. alkaen lohkolle vain sijoittamalla.

Sallitun levitysajan puitteissa kuivalantaa ja orgaanisia lannoitevalmisteita, joiden kuiva-ainepitoisuus on 30%, voidaan säilyttää pellolla enintään neljä viikkoa levitystä odottamassa.

**Suojakaistat GAEC 4**

**Suojakaistat kaltevilla  
mailla GAEC 5**





# Suojakaistat

## Suojakaistat kaltevilla mailla

Piennarvaatimus 1m poistuu

Jos peruslohko sijaitsee vesistön varrella, vesistön puoleiselle lohkon reunalle jätettävä kasvipeitteinen, muokkaamaton ja **vähintään 3 metriä leveä** suojakaista, jolla ei saa käyttää kasvinsuojeluaineita.

Vipu-palvelun kautta voi tarkistaa lohkot, jotka sijaitsevat vesistön varrella.

Suojakaistan kasvillisuus voi koostua luonnonkasveista tai kylvetyistä nurmikasveista. Kaistalla ei saa olla puuvartisia kasveja.

Jos suojakaistan kasvillisuus vaurioituu tai tuhoutuu, suojakaistalle on kylvettävä uusi nurmikasvusto heti olosuhteiden salliessa.

Suojakaistalla tehtävistä toimista on merkittävä tieto **lohkokohtaisiin muistiinpanoihin**

Vesistöjen varrella sijaitsevalla maatalousmaan lohkolla tai lohkon osalla on oltava suojakaista, jos kaltevuus vesistöön päin on Manner-Suomessa vähintään 15%

# Suojakaistat

Suojakaistalla ei saa käyttää kasvinsuojeluaaineita eikä lannoitteita

Poikkeustilanteissa kasvinsuojeluaaineita voi käyttää kasvinsuojeluaineen käyttörajoitusten mukaisesti pesäketorjuntana

→Poikkeustilanne on esimerkiksi vaikea rikkakasvitilanne, jos suojakaistalla esiintyy laajamittaisesti helposti leviäviä rikkakasveja, hukkakauraa tai muita haitallisia vieraslajeja.



Kasvinsuojeluaaineiden käyttöön suojakaistalla on haettava aina kirjallinen lupa ELY-keskuksesta.



# Vähimmäismaanpeite paljaan maan välttämiseksi herkimpinä ajanjaksoina GAEC 6

# Vähimmäismaanpeite paljaan maan välttämiseksi herkimpinä ajanjaksoina

33 % peltojen ja pysyvien kasvien yhteenlasketusta alasta on oltava kasvipeitteistä 31.10.-15.3.



Vaatimus ei koske pysyviä nurmia



Alat ilmoitettava syysilmoituksella

Aito kasvipeite

Sänki

Kevyesti muokattu

Kasvijäte

Muokattu

# Vähimmäismaanpeite paljaan maan välttämiseksi herkimpinä ajanjaksoina

Esimerkki talviaikaisesta vähimmäismaanpeitteestä. Esimerkin lohkot ovat samankokoisia. Vähimmäismaanpeitteen alan laskennassa huomioidaan lohkot 1–4, jotka ovat peltoa ja pysyvien kasvien alaa. Pysyvän nurmen alaa ei lasketa mukaan vaatimukseen. Pellon ja pysyvien kasvien alasta 50 % (lohkot 1 ja 2) on kasvipeitteistä.

Lohko 1	Lohko 2	Lohko 3	Lohko 4	Lohko 5	Lohko 6
vehnä, säнки (peltoalaa)	omena, riviväleissä kasvusto (pysyvä kasvi)	kaura, kynnetty (peltoalaa)	ohra, kynnetty (peltoalaa)	nurmi, kasvipeitteinen (pysyvä nurmi)	nurmi, kynnetty (pysyvä nurmi)

# Vähimmäismaanpeite paljaan maan välttämiseksi herkimpinä ajanjaksoina

## Kesannot

- Kesantojen on pääsääntöisesti oltava viher- tai sänkikesantoa 30.6.-31.8.
- Kesantojen viher- tai sänkipeitevaatimuksesta voidaan poiketa vain siinä laajuudessa ja sen ajan kuin avokesannon syy edellyttää.
- Kesannolla saa käyttää kasvinsuojeluaineita 1.9. alkaen

## Syyskasvin kylvö kesannolle

- Kesannon saa päättää myös kemiallisesti ja muokata sekä kasvuston saa perustaa 1.8. alkaen.
- Kesantoa ei saa lannoittaa muutoin kuin silloin jos sinne kylvetään syyskasvi, eli käytännössä sitten lannoitetaan syyskasvia eikä kesantoa.

# Viljelykierto

## GAEC 7



Elinkeino-, liikenne- ja  
ympäristökeskus



Euroopan unionin  
rahoittama



Euroopan unionin  
osarahoittama

# Koska viljelykiertovaatimusta aletaan soveltaa?

Viljelykiertovaatimusta sovellettava vuonna 2024. Kuitenkin jos vaatimus on jonkin tuen perustasona, vaatimusta pitää soveltaa jo vuonna 2023.

Vuotuista viljelykiertoa on toteutettava vuodesta 2023 alkaen tiloilla, jotka valitsevat ympäristösitoumuksen toimenpiteen kerääjäkasvit, koska vaatimus on kerääjäkasvien perustasolla. Tällaisilla tiloilla viljelykierron ensimmäinen huomioon otettava vuosi on 2022.

Usean vuoden viljelykierron on toteuduttava ensimmäisen kerran kaikilla vuonna 2025.



# Vuotuinen viljelykierto

Yksivuotisen viljelykasvin tulee vaihtua vuosittain vähintään 33 %:lla tuenhakijan hallinnassa olevasta peltoalasta

Hakuvuonna tarkastellaan niitä hallinnassa olevia kasvulohkoja, joilla on edellisenä vuonna viljelty yksivuotisia kasveja.

→ Näiden kasvulohkojen alasta 33% pitää vaihtua toiseksi kasviksi

Peltojen hallinnan vaihtuminen tilalta toiselle ei vaikuta vaatimukseen

→ Viljelykiertovaatimuksen pitää toteutua, vaikka pelto siirtyy haltijalta toiselle

Syyskylvöiset ja kevätkylvöiset kasvit, spelttivehnä sekä välikasvi luetaan eri viljelykasveiksi.

# Viljelykiertoa voi täyttää välikasvilla

Välikasvi on kylvettävä viimeistään 31 päivänä elokuuta ja säilytettävä lokakuun 31 päivään asti.

Voi kylvää satokasvin kylvön jälkeen. Ei voi kylvää satokasvin kanssa samaan aikaan tai ennen satokasvin kylvöä.

Oltava eri kuin varsinainen viljelykasvi





Pitää muodostaa kasvusto

Ilmoitetaan tukihaussa kasvulohkotiedoissa

Jos valitsee kasvulohkolle viljelykiertovaatimuksen välikasvin, ei samalle lohkolle voi valita ympäristösitoumuksen kerääjäkasvia

Välikasvi hyväksytään sekä ehdollisuuden vähimmäismaanpeitteeseen että ekojärjestelmätuen talviaikaiseen kasvipeitteisyyteen, mikäli se säilytetään ehtojen mukainen aika (ehdollisuudessa 31.10.-15.3. ja ekojärjestelmätuessa 31.10.-15.4.)

# Vuotuinen viljelykierto

<b>2022</b>	Lohko 1 Rehuohra	Lohko 2 Rehuherne	Lohko 3 Kaura	Lohko 4 Ruokaperuna	Lohko 5 Yrttikasvit väh 5v.	Lohko 6 Rehunurmi	Lohko 7
<b>2023</b>	Lohko1 Rehuohra +välikasvi kaura	Lohko 2 Porkkana	Lohko 3 Kaura + kerääjäkasvi	Lohko 4 Kevätvehnä	Lohko 5 Yrttikasvit väh 5v.	Lohko 6 Kevätvehnä	Tullut hallintaan 2023, kylvetään kaura, 2022 ollut kaura
<b>Viljelykierto</b>	 Rehuohra vaihtunut kauraksi	 Rehuherne vaihtunut porkkanaksi	 Sama kasvi peräkkäisinä vuosina	Viljelykierto- vaatimus ei koske perunaa	Viljelykierto- vaatimus ei koske monivuotisia kasveja	Viljelykierto- vaatimus ei koske nurmia	 Sama kasvi peräkkäisinä vuosina

# Usean vuoden viljelykierto

Samaa yksivuotista viljelykasvia voi viljellä samalla alalla enintään kolme vuotta peräkkäin

# Esimerkki usean vuoden viljelykierrosta

Vuosi	Lohko 1	Lohko 2	Lohko 3	Lohko 4
2022	Rehuohra	Ruokaperuna	Kaura+kerääjäkasvi	Rehunurmi
2023	Rehuohra	Porkkana	Kaura	Kaura
2024	Rehuohra	Rehunurmi	Kaura+kerääjäkasvi	Kaura+kerääjäkasvi
2025	Rehuohra+välikasvi kaura	Rehunurmi	Kaura	Kaura+ välikasvi nurmi
<b>Viljelykierto</b>	<b>KUNNOSSA</b> Rehuohraa kolme vuotta peräkkäin	Viljelykiertovaatimus <b>ei koske</b>	<b>EI KUNNOSSA</b> Sama kasvi joka vuosi	<b>KUNNOSSA</b> Kauraa kaksi vuotta peräkkäin

# Esimerkki välikasvista viljelykierrossa

Vuosi	Lohko 1	Lohko 2	Lohko 3
<b>2023</b>	Kevätvehnä. Kevätvehnän jälkeen kylvetään syysvehnä, joka ilmoitetaan myös välikasvina.  Viljelykierron kasvi on syysvehnä.	Kevätvehnä. Kevätvehnän jälkeen kylvetään rehunurmi, joka ilmoitetaan välikasvina.  Viljelykierron kasvi on rehunurmi.	Kevätvehnä. Syksyllä kylvetään syysvehnä, mutta sitä ei ilmoiteta välikasvina.  Viljelykierron kasvi on kevätvehnä.
<b>2024</b>	Syysvehnä	Rehunurmi	Syysvehnä
<b>Viljelykierto</b>	Viljelykiertovaatimus <b>ei täyty</b> , koska syysvehnä on ilmoitettu välikasvina.	Viljelykiertovaatimus <b>ei koske</b> nurmikasvien lohkoa.	Viljelykiertovaatimus <b>täyttyy</b> , koska syysvehnää ei ole ilmoitettu välikasvina.

# Viljelykiertovaatimus ei koske seuraavien kasvien aloja:

heinä- ja nurmirehukasvit

monivuotiset kasvit

kesannot

peruna

sokerijuurikas

keräkaalit

sipulit

puna- ja keltajuurikas

porkkana

# Viljelykiertovaatimus ei koske tiloja:

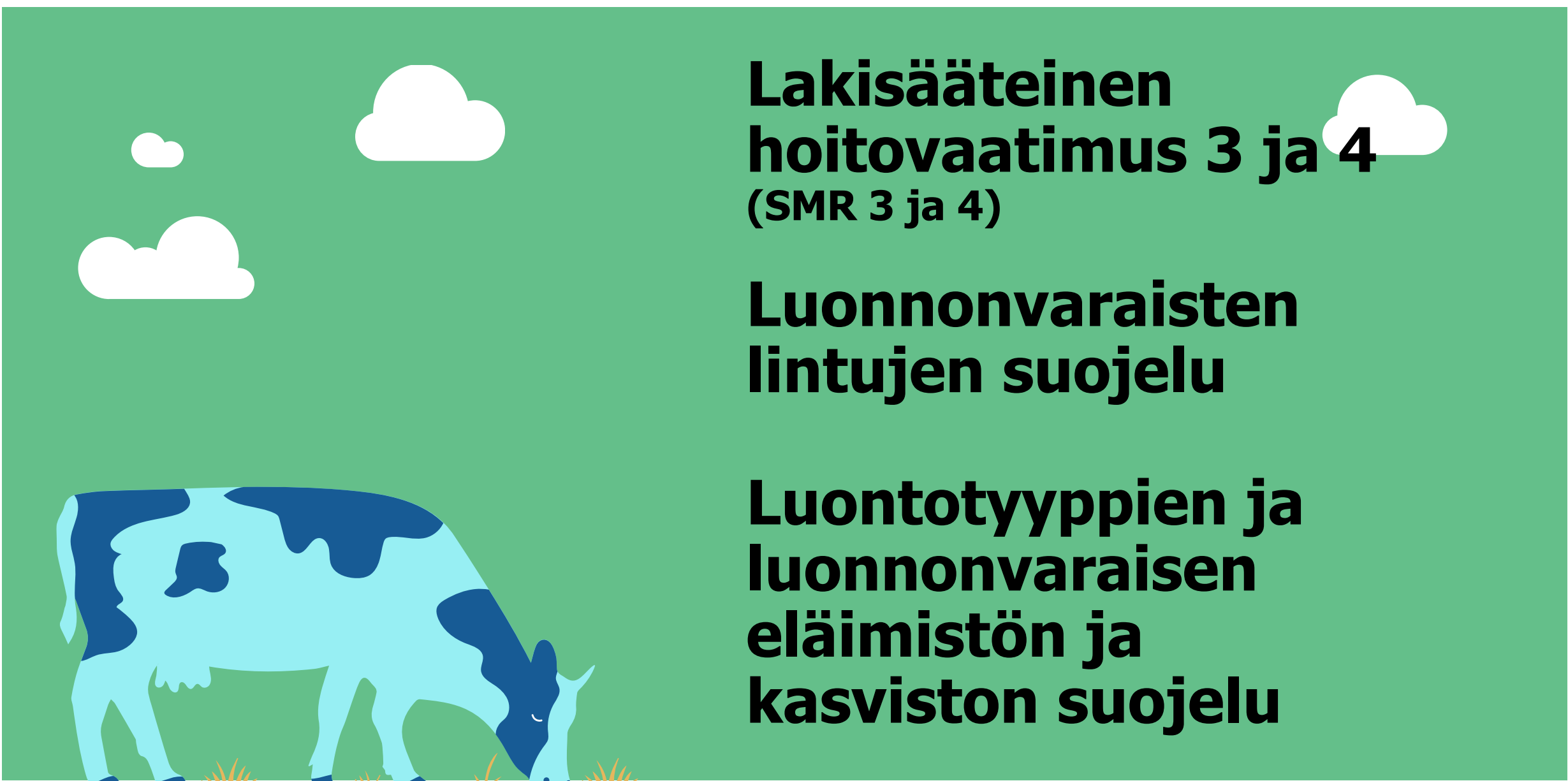
joilla yli 75 prosenttia peltoalasta on heinäkasvien tai muiden nurmirehukasvien tuotannossa, kesantona tai palkokasvien viljelyssä tai näiden käyttötapojen yhdistelmänä

joilla yli 75 prosenttia tukikelpoisesta maatalousmaasta on pysyvää nurmea tai heinäkasvien tai muiden nurmirehukasvien tuotannossa tai näiden käyttötapojen yhdistelmänä

joiden peltoala on enintään 10 hehtaaria

jotka ovat luomutuotannossa (luomuvalvontaan kuuluvat tilat. Jos osa tilan pinta-alasta vain luomussa, vapautuu vain siltä osin kuin on luomussa).





# Lakisääteinen hoitovaatimus 3 ja 4 (SMR 3 ja 4)

## Luonnonvaraisten lintujen suojelu

## Luontotyyppien ja luonnonvaraisen eläimistön ja kasviston suojelu

# Luonnonvaraisten lintujen suojelu

## Luontotyyppien ja luonnonvaraisen eläimistön ja kasviston suojelu

### Lintujen suojelu

- Täydentävien ehtojen vaatimukset pysyvät ennallaan

### Luonnon suojelu

- Täydentävien ehtojen vaatimukset pysyvät ennallaan



# Tuottamattomat alat, maisemapiirteet, puiden leikkauskielto, hukkakauran ja jättiputken torjunta GAEC 8

# Maisemapiirteet, puiden leikkauskielto, hukkakauran ja jättiputken torjunta

## Maisemapiirteet

- Sama ehto kuin aiemminkin

## Puiden leikkauskielto

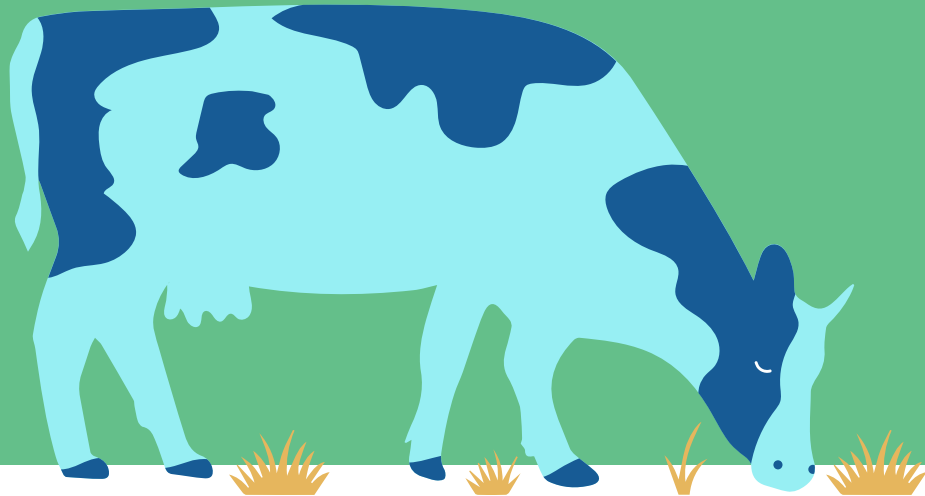
- Maatalousmaalla olevia puita ei saa kaataa eikä leikata 1 päivästä toukokuuta 31 päivään heinäkuuta (koskee kaikkia puita, ei vain em. suojeltuja puita)
- Edellä mainittu kielto ei koske pysyvien kasvien alaa eikä alaa, joka kuuluu maatalousluonnon monimuotoisuuden ja maiseman hoitoa koskevaan ympäristösopimukseen.

## Hukkakauran ja jättiputken torjunta

- Samat ehdot kuin aiemmin

# Pysyvät naturanurmet

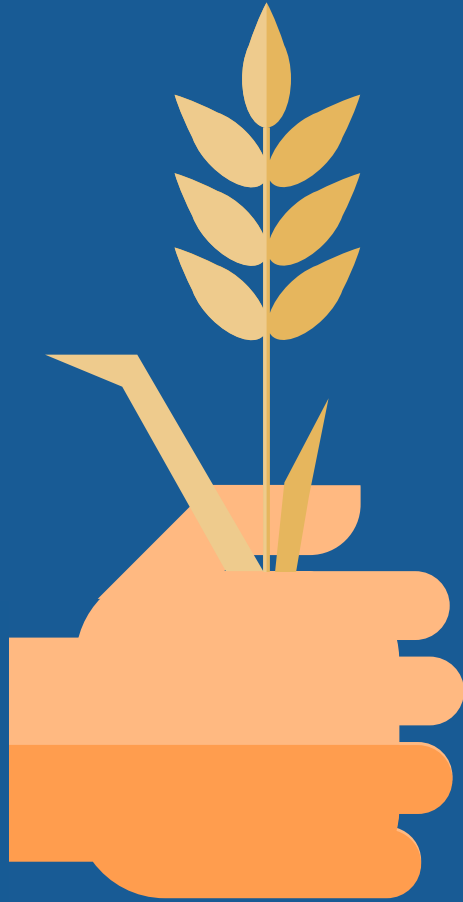
## GAEC 9



# Pysyvät naturanurmet

Lähes vastaava vaatimus  
kuin viherryttämistuen  
pysyvien Natura-nurmien  
säilyttämisvaatimus

Natura-alan pysyvän  
nurmen  
säilyttämisvaatimus koskee  
kaikkia viljelijöitä, myös  
luonnonmukaista tuotantoa  
harjoittavia viljelijöitä



# Lakisääteinen hoitovaatimus 7 (SMR 7) Kasvinsuojeluaineet

# Kasvinsuojeluaineet

Tilalla on käytetty vain Suomessa hyväksytyjä kasvinsuojeluaineita



Kasvinsuojeluaineiden käytössä on noudatettu kasvinsuojeluaineen myyntipäällyksmerkintöjä

Käytön rajoituksia ovat mm. varoajat, käsittelyajankohdat, käyttökertojen määrä tai sadon käyttö

Ympäristöhaittoihin liittyviä rajoitteita ovat mm. vesistö- ja pohjavesirajoitus, eliövaroitus jne.

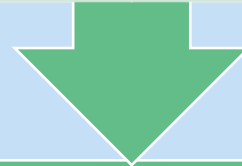
Annettuina rajoituksia tulee noudattaa, laiminlyönnistä tulee ehdollisuuden seuraamus



# Pidä kirjaa kasvinsuojeluaineiden käytöstä

Kirjaa kasvulohkoittain seuraavat tiedot:

viljelykasvi	kasvinsuojeluaineen täydellinen nimi	kasvinsuojeluaineen käyttöajankohta ja -määrä	pinta-ala, jolle kasvinsuojeluainetta on käytetty
--------------	--------------------------------------	---	---



Toimita muistiinpanot pyydettäessä valvontaviranomaiselle. Säilytä muistiinpanot kolmen vuoden ajan sen vuoden lopusta, jolloin kasvinsuojeluaineita on käytetty.



# Lakisääteinen hoitovaatimus 8 (SMR 8)

## Torjunta-aineiden kestävä käyttö

# Torjunta-aineiden kestävä käyttö

Kasvinsuojeluaineiden käsittely ja varastointi sekä niiden pakkausten ja jäännösten käsittely oikein

Kasvinsuojeluaineiden levitysvälineet testattu 3 vuoden välein

Kasvinsuojelututkinto



Elinkeino-, liikenne- ja  
ympäristökeskus



Euroopan unionin  
rahoittama



Euroopan unionin  
osarahoittama