



EURAN KUNTA

SIERAVUOREN RANTA-ASEMAKAAVAN
MUUTOS 2

Osallistumis- ja arviointisuunnitelma



3.6.2022

Nosto Consulting Oy

Osallistumis- ja arviointisuunnitelma kuvaa asemakaavan tavoitteet sekä sen, miten laatomis- ja suunnittelumenettely etenee. Osallistumis- ja arviointisuunnitelma sisältää myös perustiedot kaava-alueesta.

1. Suunnittelualue ja sijainti

Suunnittelualue sijaitsee Pyhäjärven rannalla noin 20 kilometriä Euran keskustasta etelään. Lähiympäristössä on loma-asutusta ja läheisessä Mannilan, Koskenkylän ja Haverin kylissä on pysyvää asutusta. Suunnittelualueelle on Sieravuorentien, Kytöksenrannan, Kymppitien ja Nelostien kautta kiinteä ajoyhteys.

Suunnittelualue koostuu kiinteistöistä 50-402-4-8 KYTÖS, 50-402-4-7 LAHDENRANTA, 50-402-4-9 KIVIRANTA, 50-402-4-18 YRJÖLÄ, 50-402-4-19 KIISLAHTI, 50-402-4-20 PAAVOLA, 50-402-4-21 MUTKANTAKA, 50-402-4-22 LAIVAKIVI, 50-402-4-23 MARIKKI, 50-402-4-24 LAAKSOLA, 50-402-4-25 SARIRANTA, 50-402-4-27 PIHLAJARANTA, 50-402-4-28 KOIVURANTA, 50-402-4-34 RANTAMAA, 50-402-4-35 LOKARILA, 50-402-4-37 JÄRVIKIVI, 50-402-4-38 PIILO, 50-402-4-42 PYHÄLAHTI ja 50-402-4-44 PYHÄLAHTI I.

Suunnittelualue koskee voimassa olevan ranta-asemakaavan loma-asuntojen korttelia 4.

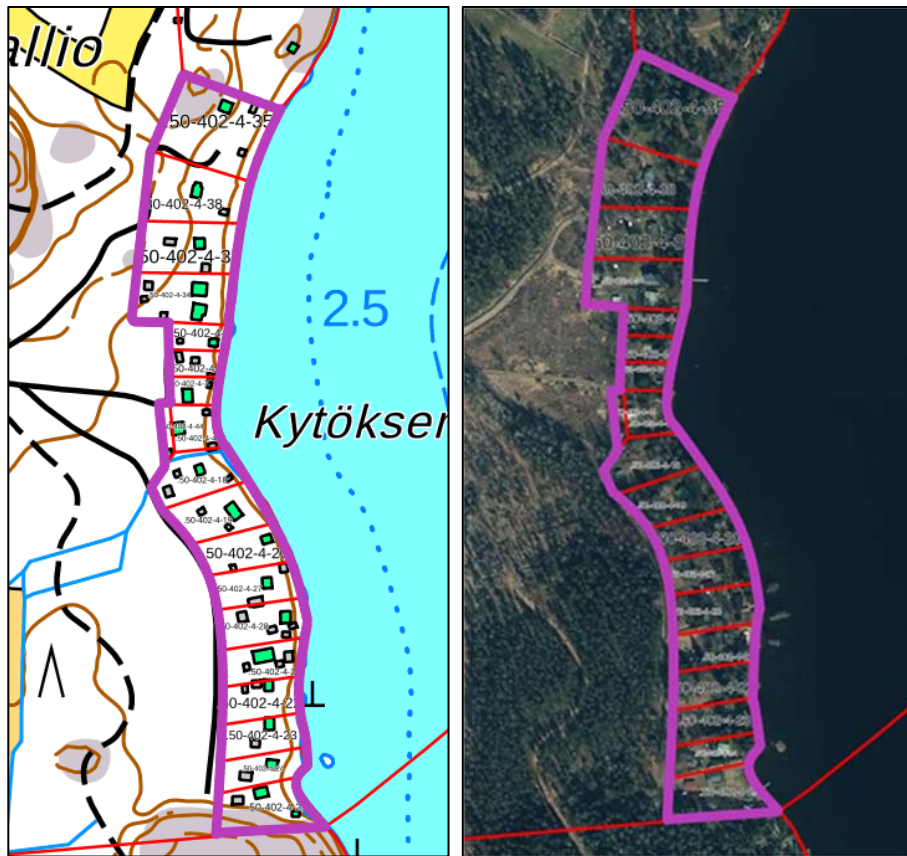
Suunnittelualueen pinta-ala on noin 4 ha. Suunnittelualueella on todellista rantaviivaa yhteensä noin 620 metriä ja muunnettua rantaviivaa noin 605 metriä. Suunnittelualueen kiinteistöt ovat yksityisessä omistuksessa.

Suunnittelualueen suurpiirteinen sijainti kartalla:



Lähde: Maanmittauslaitos, taustakarttasarja. ©MML

Suunnittelualan ohjeellinen raja violetilla:



Lähde: Kiinteistöietopalvelu, karttaote. ©MML

2. Suunnittelun lähtökohdat ja tavoitteet

2.1 Lähtökohdat

Luonnonympäristö

Suunnitteluala on pääosin kallioista metsämaata. Suunnittelualan länsi- ja eteläpuolella on paikoin metsä- ja peltoalueita ja idässä suunnitteluala rajautuu Pyhäjärven Natura 2000-verkoston alueeseen (FI0200161 Pyhäjärvi SAC/SPA). Suunnitteluala sijaitsee Sieravuoren lomakeskuksen ja lomakeskuksen ulkoilumaastojen välittömässä läheisyydessä.

Suunnittelualan luonnonympäristöä kuvataan tarkemmin kaavaselostuksessa.



Pyhjärven rantaa.

Rakennettu ympäristö

Suunnittelualan kiinteistöt ovat rakennettuja.

Suunnittelualan rakennettua ympäristöä kuvataan tarkemmin kaava-selostuksessa.

Valtakunnalliset alueidenkäyttötavoitteet

Valtioneuvosto päätti valtakunnallisista alueidenkäyttötavoitteista 14.12.2017. Päätöksellä valtioneuvosto korvasi valtioneuvoston vuonna 2000 tekemän ja 2008 tarkistaman päätöksen valtakunnallisista alueidenkäyttötavoitteista. Päätös tuli voimaan 1.4.2018.

Kaavahanketta koskevat uusista valtakunnallisista alueidenkäyttötavoitteista ainakin seuraavat:

Elinvoimainen luonto- ja kulttuuriympäristö sekä luonnonvarat

- Edistetään luonnon monimuotoisuuden kannalta arvokkaiden alueiden ja ekologisten yhteyksien säilymistä.
- Huolehditaan virkistyskäyttöön soveltuvien alueiden riittävydestä sekä viheralueverkoston jatkuvuudesta.

Maakuntakaava

Maakuntavaltuusto hyväksyi Satakunnan maakuntakaavan kokouksessaan 17.12.2009. Ympäristöministeriö on vahvistanut maakuntakaavan

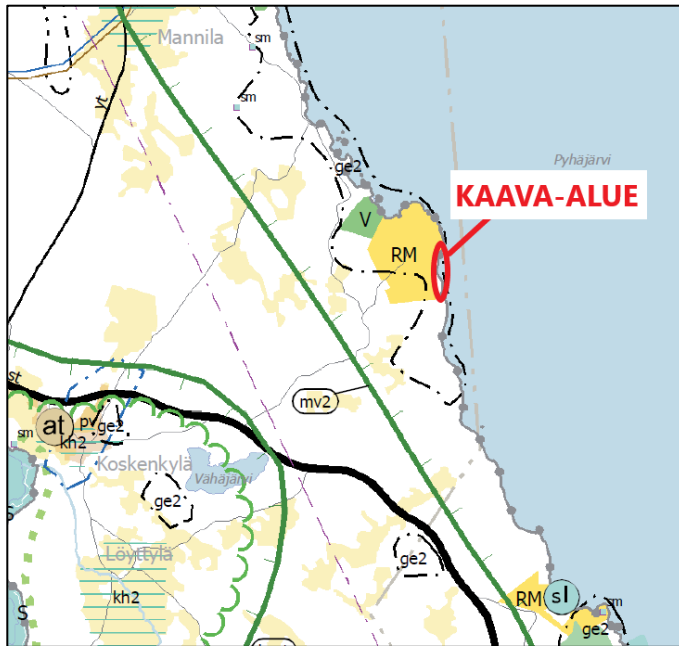
30.11.2011. Maakuntakaava on tullut voimaan korkeimman hallinto-oikeuden päätöksellä 13.3.2013.

Satakunnan vaihemaakuntakaava 1 hyväksyttiin maakuntavaltuustossa 13.12.2013 ja ympäristöministeriö vahvisti kaavan 3.12.2014. Satakunnan vaihemaakuntakaava 1 sai lainvoiman korkeimman hallinto-oikeuden päätöksellä 6.5.2016. Vaihemaakuntakaavassa 1 teemana ovat Satakunnan merkittävät tuulivoimatuotannon alueet.

Satakunnan maakuntavaltuusto hyväksyi 17.5.2019 Satakunnan vaihemaakuntakaavan 2 ja maakuntavaltuuston päätös sai lainvoiman 1.7.2019. Vaihemaakuntakaavan voimaantulosta kuulutettiin 20.9.2019. Vaihemaakuntakaavan 2 teemoina ovat mm. energiantuotanto, soiden moninaiskäyttö (mm. suojelu ja virkistys), kauppa, maisema-alueet sekä rakennetut kulttuuriympäristöt. Vaihemaakuntakaava 2 yhdessä Satakunnan maakuntakaavan ja vaihemaakuntakaavan 1 kanssa ovat maankäyttö- ja rakennuslain mukaisesti ohjeena laadittaessa ja muutettaessa yleiskaavaa ja asemakaavaa sekä ryhdyttäessä muutoin toimenpiteisiin alueiden käytön järjestämiseksi. Lisäksi viranomaisien on suunnitellessaan alueiden käyttöä koskevia toimenpiteitä ja päättäessään niiden toteuttamisesta otettava maakuntakaava huomioon.

Suunnittelualue on Satakunnan maakuntakaavassa osoitettu osaksi matkailun kehittämisvyöhykettä (mv-2) sekä arvokasta geologista muodostumaa (ge-2). Suunnittelualueen itäpuolella sijaitseva Pyhäjärvi on osoitettu Natura 2000-verkoston kuuluvaksi alueeksi.

Suunnittelualue (ympyröity punaisella) Satakunnan maakuntakaavassa:



Lähde: Satakunnan Maakuntakaavakartta.



MATKAILUN KEHITTÄMISVYÖHYKE

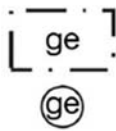
Merkinnällä osoitetaan vyöhykkeitä, joihin kohdistuu merkittäviä matkailun kehittämistarpeita.

-2

Merkinnällä osoitetaan merkittävät kulttuuriympäristö- ja maisemamatkailun kehittämisen kohdevyöhykkeet.

Vyöhykkeiden sisällä toteutettavassa alueidenkäytön suunnittelussa on kiinnitettävä erityistä huomiota matkailuelinkeinojen ja virkistyspalveluiden kehittämiseen. Suunnittelussa on otettava huomioon toteutettavien toimenpiteiden yhteensovittaminen kulttuuri-, maisema- ja luontoarvoihin sekä olemassa oleviin elinkeinoihin ja asutukseen.

Matkailuun liittyviä toimintoja suunniteltaessa ja vyöhykkeen vetovoimaisuutta kehitettäessä tulee ottaa huomioon vyöhykkeen erityisominaisuudet ja niiden ominaispiirteiden säilyttäminen



ARVOKAS GEOLOGINEN MUODOSTUMA

Merkinnällä osoitetaan maiseman ja luonnonarvojen kannalta arvokkaat geologiset muodostumat.

-2

Merkinnällä osoitetaan maiseman ja luonnonarvojen kannalta arvokkaat kalioalueet.

Suunnittelumääräys

Alueen suunnittelussa on otettava huomioon alueella olevat maa-aineslain tarkoittamat maisema- ja luonnonarvot sekä mahdollisten maisemavaurioiden korjaustarve.

Suunnittelualueen itäpuolella sijaitsevaa Pyhäjärveä koskevat määräykset:

	<p>NATURA 2000 -VERKOSTOON KUULUVA ALUE</p> <p>Merkinnällä osoitetaan valtioneuvoston päätösten mukaisesti Natura 2000-verkoston kuuluvat alueet.</p>
--	--

Suunnittelualueeseen ei kohdistu merkintöjä tai määräyksiä vaihemaakuntakaavoissa 1 ja 2.

Koko maakuntakaava-aluetta koskevat suunnittelumääräykset:

Vesien tila

Koko maakuntakaava-alueella on yksityiskohtaisen alueidenkäytön suunnittelun oltava alueelle kohdistuvien vesienhoitosuunnitelmien ja toimenpideohjelmien toteuttamista edistävää. Vesien suojeleminen erityisen herkillä, kaltevilla sekä eroosio- ja tulvaherkillä vesistöjen rannoilla tulee maankäyttö- ja rakennuslain mukainen alueidenkäyttö suunnitella siten, että estetään tai vähennetään ravinteiden, kiintoaineen ja haitallisten aineiden huuhtoutumista vesistöihin.

Tieliikenne

Niitä alueita, joiden käyttöönotto edellyttää liikenneturvallisuus- tai muista syistä päätien siirtämistä tai poikittaisyhteyksien parantamista, ei pääsääntöisesti tule ottaa käyttöön ennen kuin kyseiset liikenneverkon parantamistoimenpiteet on suoritettu.

Tulvasuojelu

Alueidenkäytön suunnittelussa on otettava huomioon viranomaisten selvitysten mukaiset tulvavaara-alueet ja tulviin liittyvät riskit. Uutta rakentamista ei tule sijoittaa tulvavaara-alueille. Tästä voidaan poiketa vain, jos tarve- ja vaikutus selvityksiin perustuen osoitetaan, että tulvariskit pystytään hallitsemaan ja että rakentaminen on kestävä kehityksen mukaista. Suunniteltaessa alueelle tulville herkkiä toimintoja, tulee tulvasuojelusta vastaavalle alueelliselle ympäristöviranomaiselle varata mahdollisuus lausunnon antamiseen.

Yleiskaava

Suunnittelualueella ei ole voimassa oikeusvaikutteista yleiskaavaa.

Ranta-asemakaava

Suunnittelualueella on voimassa Turun ja Porin lääninhallituksen 5.12.1991 vahvistama Sieravuoren ranta-asemakaava (hyväksytty kumotun rakennuslain mukaisena rantakaavana), jossa suunnittelualue on osoitettu lomiasuntojen korttelialueeksi (RA).

Ote voimassa olevasta ranta-asemakaavasta, jossa suunnittelualueen ohjeellinen rajaus violetilla:



RA

LOMA-ASUNTOJEN KORTTELIALUE

Merkityille rakennuspaikoille saa rakentaa enintään yhden rakennusalalle annetun enimmäiskerrosalaneliömetrimäärän kokoisen loma-asunnon. Muut mahdolliset rakennuspaikan erilliset rakennukset, kuten rantasauna ja varasto, täytyy sisällyttää enimmäisrakennusoikeuteen. Rakennuspaikalle 4:34 rakennettuja kahta erillistä loma-asuntoa ei saa lohkoa eri kiinteistöiksi.

80

Rakennusoikeus kerrosalaneliömetreinä.

I

Roomalainen numero osoittaa rakennusten, rakennuksen tai sen osan suurimman sallitun kerrosluvun.

Rakennusjärjestys

Euran kunnassa on voimassa Euran kunnanvaltuuston 12.12.2011 hyväksymä ja 17.1.2012 voimaan tullut Euran ja Säskylän kuntien yhteinen Pyhäjärvisuodun rakennusjärjestys.

Rakennusjärjestys ei ole sitovana ohjeena ranta-asemakaavaa laadittaessa tai muutettaessa.

Kaavan pohjakartta

Kaavan pohjakartta (1:2000) täyttää maankäyttö- ja rakennuslaissa ranta-asemakaavan pohjakartalle asetetut vaatimukset.

Muinaisjäännöskohteet

Suunnittelualueelta ei ole tiedossa muinaisjäännöksiä.

2.2 Suunnittelun alustavat tavoitteet

Kaavatyön tavoitteena on vahvistaa voimassa olevan ranta-asemakaavan mukaisen loma-asuntojen korttelin 4 rakennuspaikat 1-18, tarkistaa rakennuspaikkojen rakennusalarajauksia alueella toteutuneen rakentamisen mukaisiksi sekä osoittaa rakennuspaikoille vähäisesti lisärakennusoikeutta Euran kunnassa yleisesti hyväksytyjen periaatteiden mukaisesti.

2.3 Kaavan vaikuttavuus

Laadittavalla ranta-asemakaavan muutoksella ei arvioida olevan sellaisia vaikutuksia, että ne koskisivat valtakunnallisia tai merkittäviä maakunnallisia asioita tai että ne olisivat valtion viranomaisen toteuttamisvelvollisuuden kannalta tärkeitä.

2.4 Laadittavat selvitykset

Suunnittelualueelle laaditaan seuraavat selvitykset:

- Nykytilanneselvitys
- Luontoselvitys kevät/kesä 2022

2.5 Arvioitavat vaikutukset

Kaavaa arvioidaan seuraavien ominaisuuksien osalta:

- Ympäristölliset vaikutukset
- Sosiaaliset vaikutukset
- Taloudelliset vaikutukset
- Mahdolliset muut vaikutukset

Vaikutuksista keskustellaan tarvittaessa viranomaisneuvottelujen yhteydessä. Lopullinen arviointi esitetään kaavaehdotuksen selostusosassa.

3. Osalliset

Osallisia ovat kaikki ne, joiden asumiseen, työntekoon tai muihin oloihin kaava saattaa huomattavasti vaikuttaa, sekä viranomaiset ja yhteisöt, joiden toimialaa kaava koskee.

Suunnittelutyön osallisia ovat ainakin:

- Suunnittelualueen maanomistajat ja käyttöoikeuden haltijat
- Naapurikiinteistöjen maanomistajat sekä mahdolliset vuokra-alueen haltijat
- Euran kunnan hallintokunnat, joiden toimialaa hanke koskee, kuten tekninen toimi, elinkeino- ja vapaa-aikatoimet
- Viranomaiset: Satakuntaliitto, Varsinais-Suomen ELY-keskus (maankäyttö ja liikenne), Etelä-Satakunnan ympäristötoimisto, Satakunnan pelastuslaitos, Satakunnan museo

4. Kaavatyön vaiheet ja vuorovaikutuksen järjestäminen

Valmistelu- eli luonnosvaihe

Marraskuu 2022 Kaavatoimikunnan päätös ranta-asemakaavan muutoksen *vireilletulosta*.

Marraskuu 2022: Ranta-asemakaavan muutoksen laadinnan vireilletulon kuuluttaminen sekä *osallistumis- ja arviointisuunnitelma tiedoksi ja nähtäville yhdessä kaavan valmisteluaineiston kanssa* kunnanvirastossa sekä internet-sivuilla, ilmoitus kunnan ilmoituslehdissä, tiedoksi kaavatyön osallisille. Aineisto pidetään kunnassa nähtävillä 30 päivää, jonka aikana osalliset saavat lausua kaavaluonnoksesta mielipiteensä, jotka otetaan mahdollisuuksien mukaan huomioon. Kaavaluonnoksesta kunta pyytää lausunnot viranomaisilta.

Ehdotusvaihe

Helmikuu 2023: *Kaavaehdotus nähtäville*. Kunta asettaa kaavaehdotuksen virallisesti nähtäville 30 päiväksi ja ilmoittaa siitä osallisille sekä kuuluttaa kunnan virallisissa ilmoituslehdissä, jolloin osalliset voivat tehdä muistutuksen kaavaehdotuksesta. Kaavaehdotuksesta kunta pyytää tarvittavat lausunnot viranomaisilta.

Viranomaisneuvottelu pidetään tarvittaessa.

Hyväksymisvaihe

Toukokuu 2023: Kunnanvaltuuston *hyväksymispäätös*. Hyväksymistä koskevasta päätöksestä on mahdollista *valittaa* Turun hallinto-oikeuteen.

5. Yhteystiedot

Kaavan laatimisesta hyväksymiskäsittelyvaiheeseen asti vastaa Nosto Consulting Oy (y-tunnus 2343223-6).

Kaavan laatija:

dipl.ins. Pasi Lappalainen

puh. 0400 858 101, pasi.lappalainen@nostoconsulting.fi

suunnittelija Päivi Leppänen FM

puh. 050 345 4005, paivi.leppanen@nostoconsulting.fi

Nosto Consulting Oy

Brahenkatu 7, 20100 TURKU

Euran kunta:

Tekninen johtaja Kimmo Haapanen

puh. 044 422 4870, kimmo.haapanen@aura.fi

Sorkkistentie 10, PL 22, 27511 Eura

6. Palaute osallistumis- ja arviointisuunnitelmasta

Osallistumis- ja arviointisuunnitelmaa koskevat parannusehdotukset voi osoittaa yllä nimetyille henkilöille kaavoitustyön aikana.

Nosto Consulting Oy