



LIIKENNESELVITYS

HINNERJOEN OSAYLEISKAAVA

18.9.2019

RAMBOLL

Bright ideas. Sustainable change.

SELVITYKSEN TARKOITUS

Tämä liikenneverkkoselvitys on laadittu Euran kunnassa sijaitsevan Hinnerjoen kylän alueelle.

Suunnittelualueena on osayleiskaavan liikenneselvitysalue.



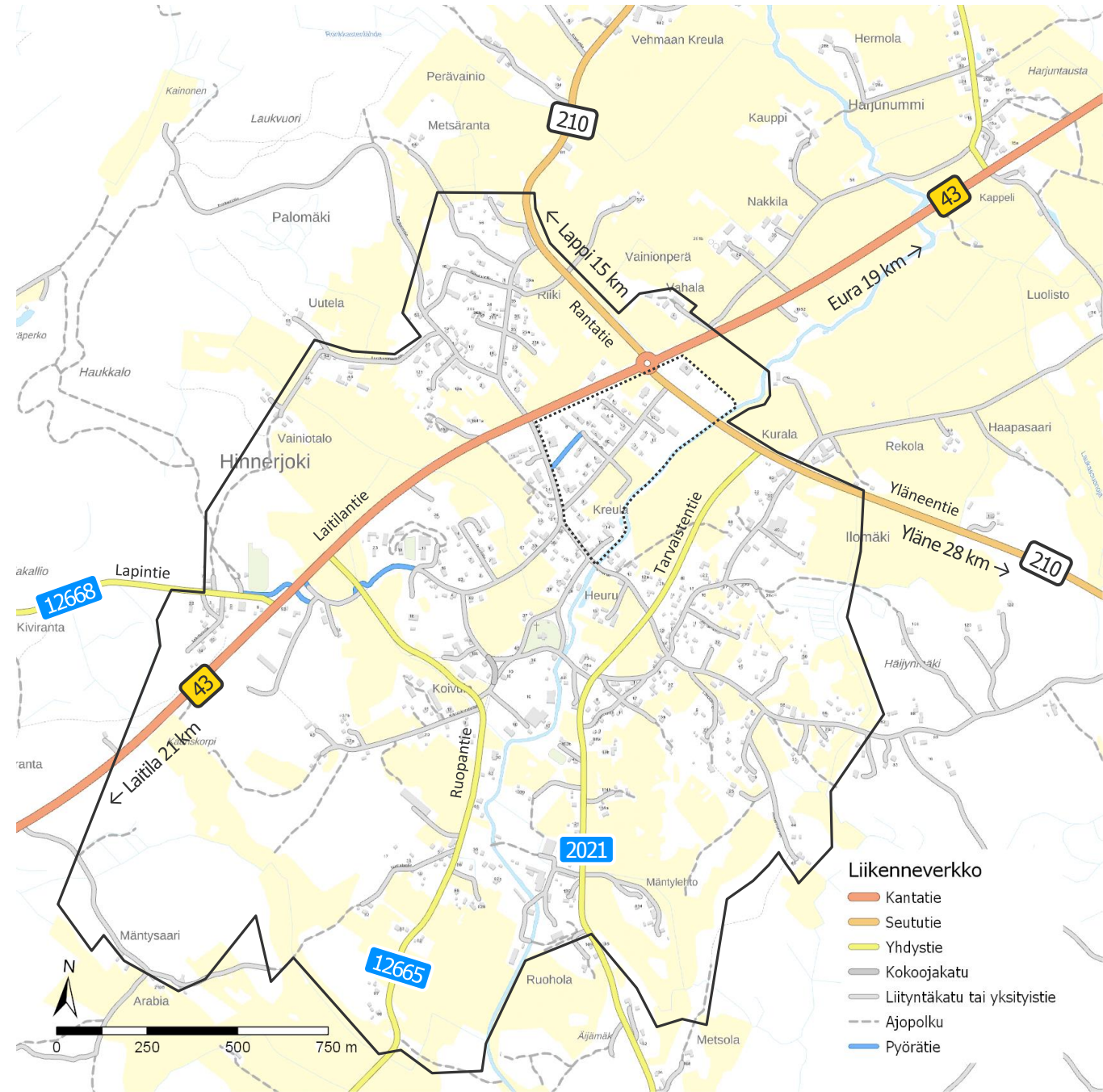
LIIKENNEVERKKO

Kuvaan on rajattu asemakaava-alue pisteiviivalla ja osayleiskaava-alue yhtenäisellä viivalla.

Hinnerjoella risteävät kantatie 43 (Laitilantie) ja seututie 210 (Yläneentie). Kylän läpi kulkevat lisäksi yhdystiet 2021 (Tarvaistentie) ja 12665 (Ruopantie).

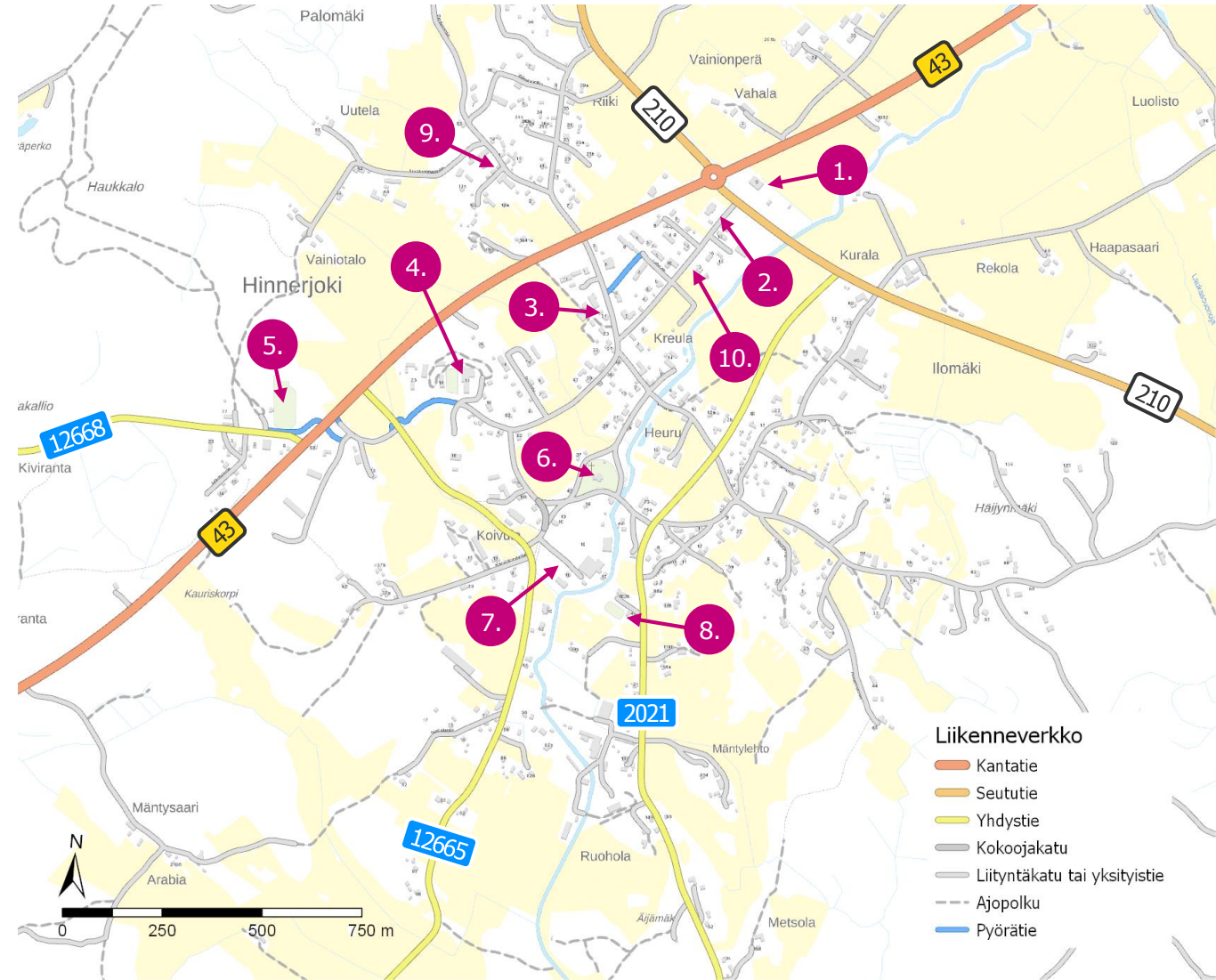
Muutoin alueen autoliikenneverkko muodostuu useista liityntäkaduista ja yksityisteistä, jotka ovat osittain toistensa rinnakkaisyhteyksiä.

Tie 12668 (Lapintie) on rinnakkainen tien 210 (Rantatie) kanssa ja se johtaa kohti Lappia. Tie 12665 on päättyvä tie. Tie 2021 kulkee maaseutualueiden läpi ja johtaa lopulta 40 km päähän Mynämäelle.



LIIKENTEN KANNALTA MERKITTÄVÄT KOHTEET

1. Kauppa ja polttoaineen jakelupiste
2. Paloasema
3. Matkabaari, lounasravintola ja mm. kampaamo (kylän keskusta)
4. Koulu (luokat 1–6) ja omatoimikirjasto
5. Urheilukenttä
6. Kirkko
7. Kuljetusliikkeen toimipiste (raskasta liikennettä)
8. Jääkiekkokaukalo
9. Hinnerjoen kotiseutumuseo
10. Päiväkoti



RAJOITUKSET

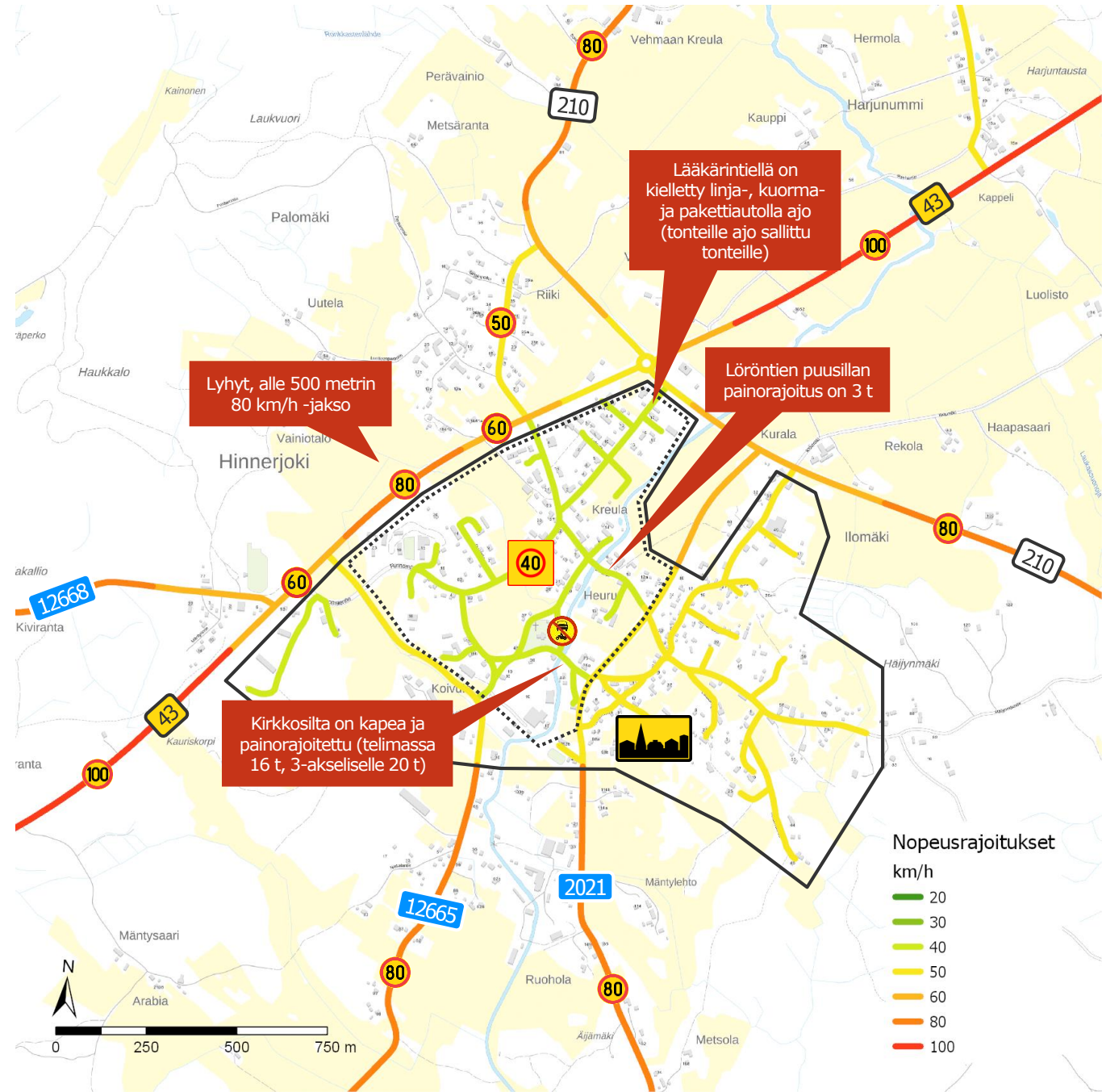
Kantatiellä 43 rajoitus on 100 km/h ja seututiellä 210 80 km/h. Kylän liittymien kohdalla rajoitus on 60 km/h ja kiertoliittymässä 50 km/h.

Kylän reuna-alueilla rajoitus on taajama-alueen mukaisesti 50 km/h (rajattu kuvaan yhtenäisellä viivalla)

Hinnerjoen keskustan alueella on voimassa 40 km/h aluerajoitus (rajattu pisteviivalla).

Lääkärintiellä on kielletty linja-, kuorma- ja pakettiautolla ajo tonteille ajoa lukuun ottamatta.

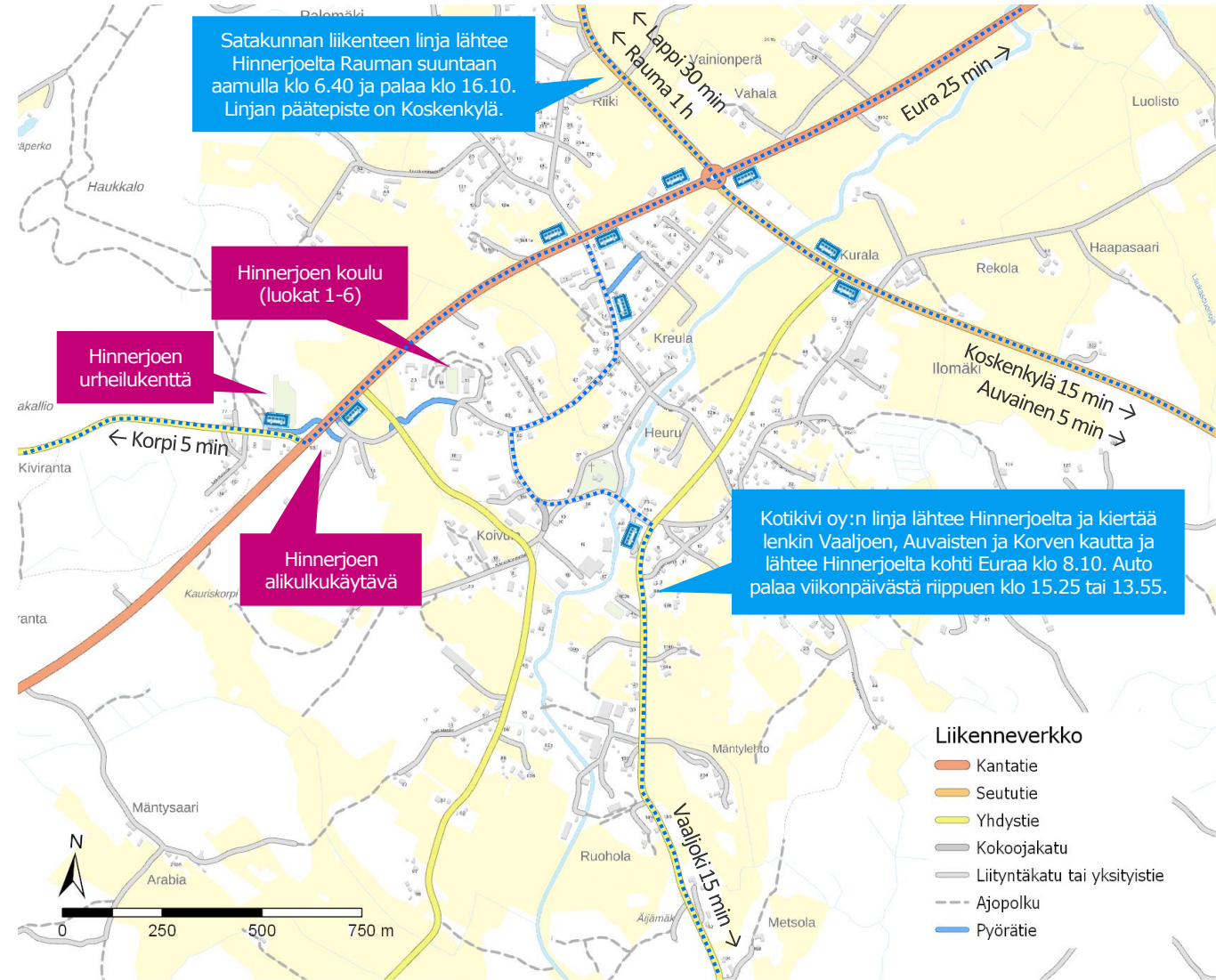
Hinnerjoki-joen ylittää kylän kohdalla kolme siltaa. Kirkkosillalla suurin sallittu telimassa on 16 t (3-akseliselle telille 20 t). Löröntien sillalla suurin sallittu ajoneuvon massa on 3 t. Seututien 210 sillalla ei ole rajoituksia.



JALANKULKU- JA PYÖRÄVÄYLÄT SEKÄ LINJA-AUTOPYSÄKIT

Hinnerjoella katujen ja teiden varsilla ei ole erillisiä jalankulku- ja pyöräväyliä lukuun ottamatta Hinnerjoen koulun ja urheilukentän välillä kulkevaa yhdistettyä jalkakäytävää ja pyörätietä. Reitillä on myös alueen ainoa alikulkukäytävä.

Linja-autojen käyttämät tiet on merkitty kuvaan sinisellä pisteiviivalla. Linja-autoja kulkee koulupäivisin kerran suuntaansa Euraan ja Raumalle. Linja-autopysäkit sijaitsevat kylää ympäröivien teiden varsilla, minkä lisäksi kylän keskellä on pysäkki Matkabaarin kohdalla. Pysäkit ovat levikkeitä, vain kylän keskustassa on pysäkkikatos.



AUTOIIKENNEMÄÄRÄT

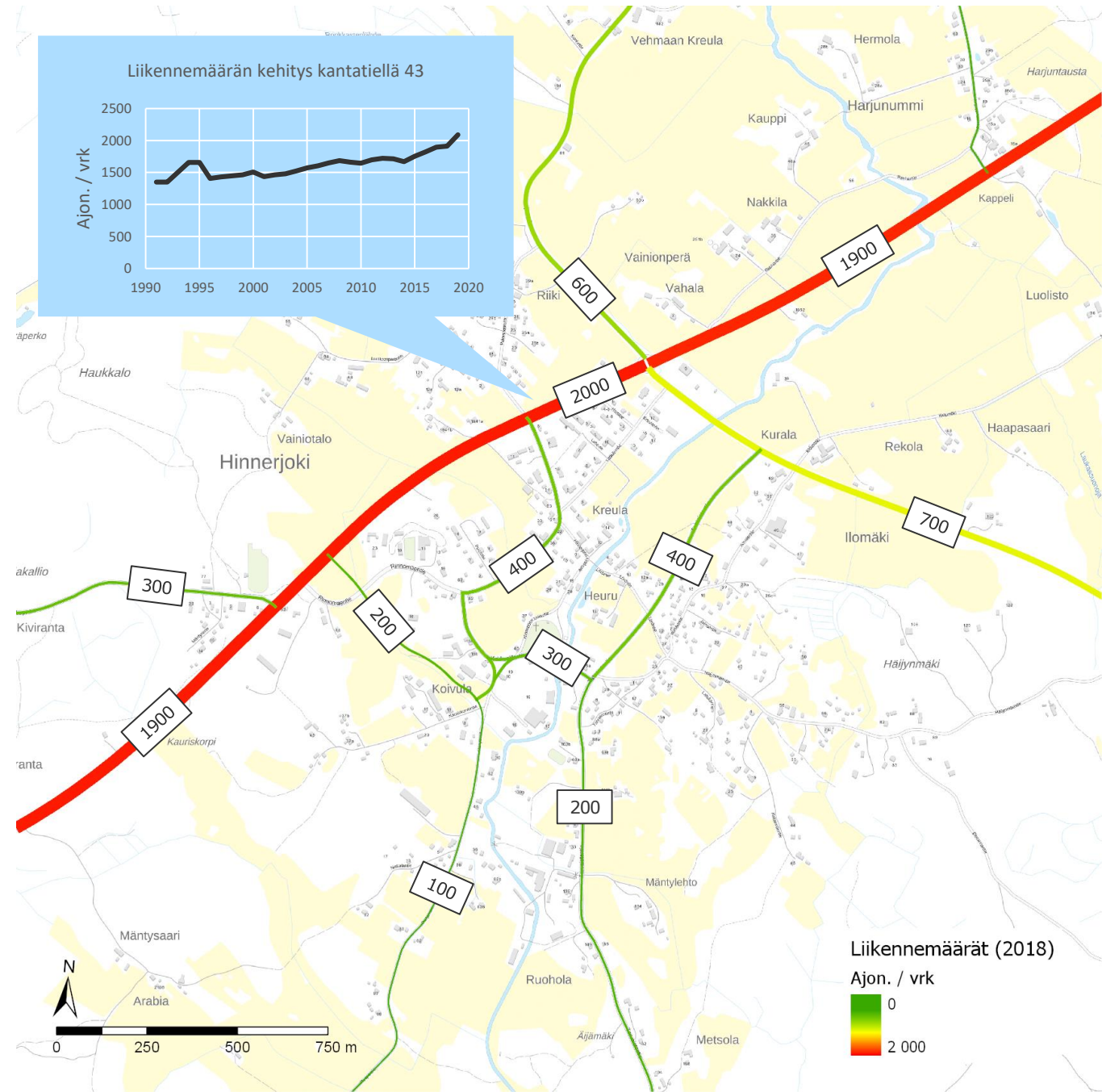
Kuvassa on esitetty alueen vuoden 2018 autoliikenteen liikennemäärät. Kantatiellä 43 kulkee kylän kohdalla noin 2000 autoa vuorokaudessa. Kylän läpi kulkevilla teillä autoja kulkee vuorokaudessa noin 300–400, mikä vastaa viikkaimmillaan noin yhtä ajoneuvoa kahden minuutin välein. Yläneentiellä kulkee noin 700 ja Rantatiellä noin 600 ajoneuvoa vuorokaudessa.

Kantatien 43 liikennemäärä on kasvanut 2010-luvulla noin 25 %, kasvua on ollut keskimäärin 2 % vuodessa.

Väyläviraston ennusteissa autoliikenne kasvaisi vuoden 2017 tasosta vuoteen 2040 mennessä Satakunnan kantateilla keskimäärin 13,3 %, seututeilla 12,2 % ja yhdysteilla 7,7 %.

Liikennemäärät ja -ennusteet ovat suunnittelualueella niin pieniä, että liittymien kapasiteettiongelmia ei alueella ole.

[Valtakunnalliset liikenne-ennusteet, Liikennevirasto 57/2018](#)

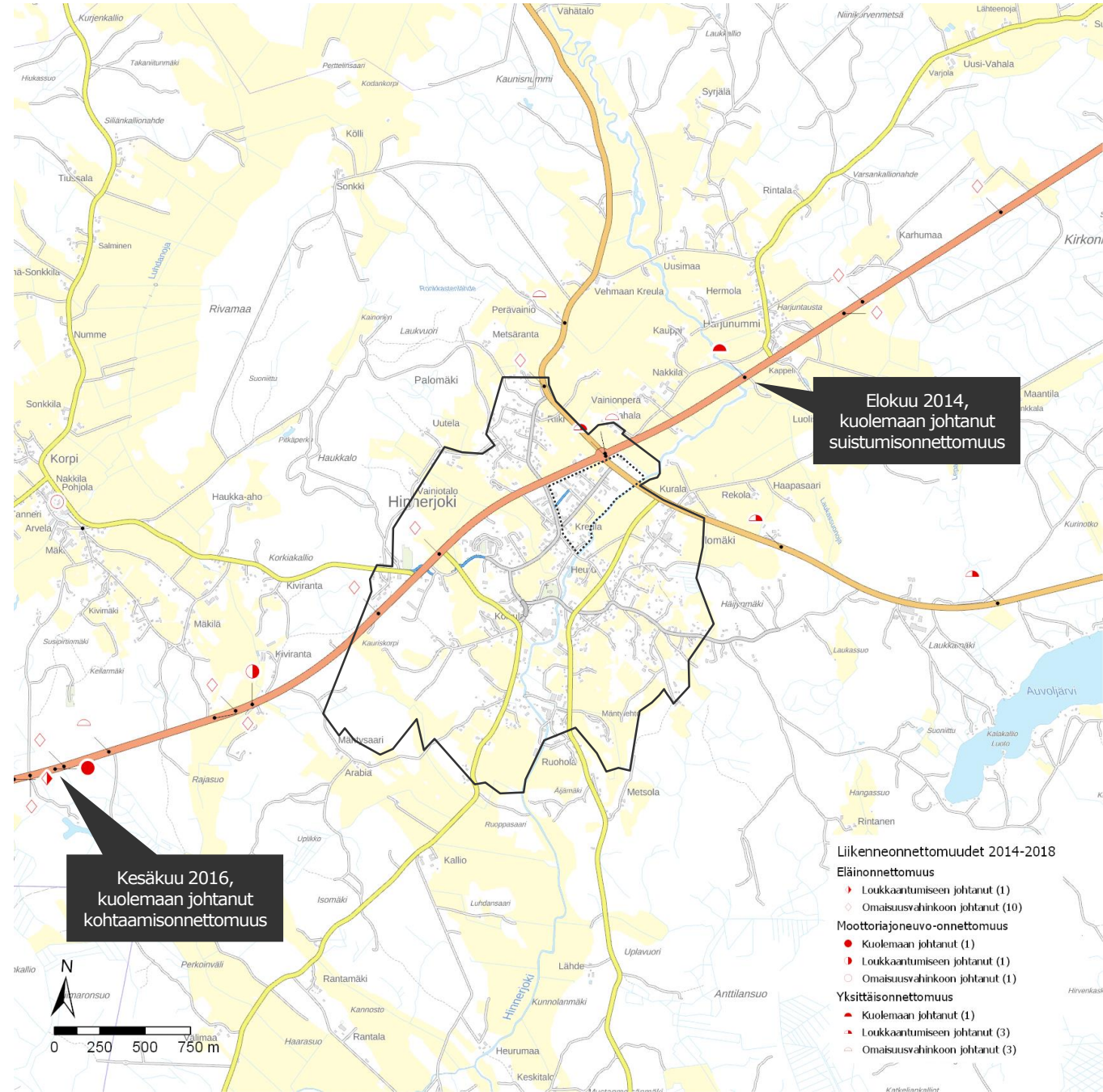


LIIKENNEONNETTOMUUDET

Poliisin tietoon tulleita liikenneonnettomuuksia on sattunut vuosien 2014 ja 2018 välisenä aikana vain kantatiellä 43 sekä Rantatiellä ja Yläneentiellä.

Viiden vuoden aikana alueen lähistöllä on sattunut kaksi kuolemaan johtanutta onnettomuutta, molemmat ovat sattuneet kantatiellä 43.

Hinnerjoen keskustassa tai keskustaan johtavien väylien liittymissä onnettomuuksia ei ole raportoitu.



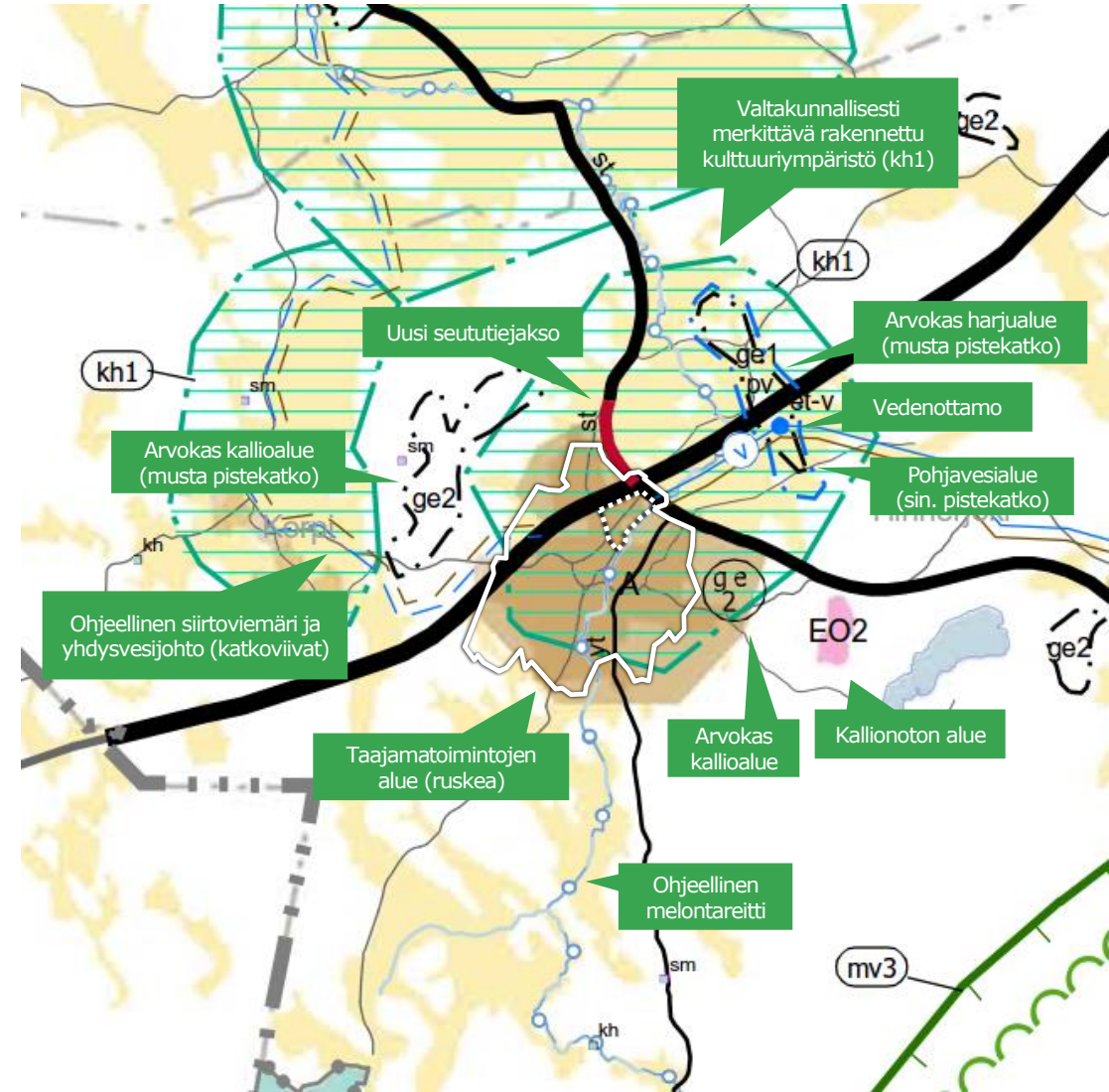
SATAKUNNAN MAAKUNTAKAAVA (2013)

Tarkastelualue (kuvassa valkoinen viiva ja pisteviiva) kuuluu taajamatoimintojen alueeseen, minkä lisäksi alue kuuluu valtakunnallisesti merkittävään rakennetun kulttuuriympäristön alueeseen.

Lisäksi aluetta koskevat seuraavat merkinnät:

- Alueen läpi kulkee ohjeellinen melontareitti Vaaljokea pitkin.
- Kylän länsireunalta on merkitty alkamaan siirtoviemäri ja yhdysvesijohto, mukailen Lapintietä (12668).
- Kylän itäreunalla on arvokas kallioalue.
- Maakuntakaavaan on merkitty uusi seututiejakso (Rantatie), joka on jo toteutettu.

Muita maakuntakaavan merkintöjä tai yhteystarpeita tarkastelualueella ei ole.



RAUMAN SEUDUN KUNTIEN LIIKENNETURVALLISUUSSUUNNITELMA (2016)

Rauman seudun kuntien liikenneturvallisuussuunnitelmassa on esitetty seuraavat toimenpiteet Hinnerjoelle:

- Kantatien 43 lyhyen 80 km/h -jakson nopeuden laskeminen 60 km/h, **toteuttamatta**.
- Tien 210 ja Lääkärintien liittymään keskisaarekkeellinen suojatie, jotta uudelle kaupalle saadaan turvallisempi yhteys kylältä, **toteuttamatta**.
- Koulun kohdalle 40 km/h rajoitus ja uusi suojatie, **toteutettu**.



[Toimenpidekortit – Eura, Rauman seudun kuntien liikenneturvallisuussuunnitelma](#)

TOIMENPIDE- EHDOTUKSIA

KYLÄTIE JA AJORATAMAALAUKSET

Muutetaan ajoratamaalauksia keskustassa:

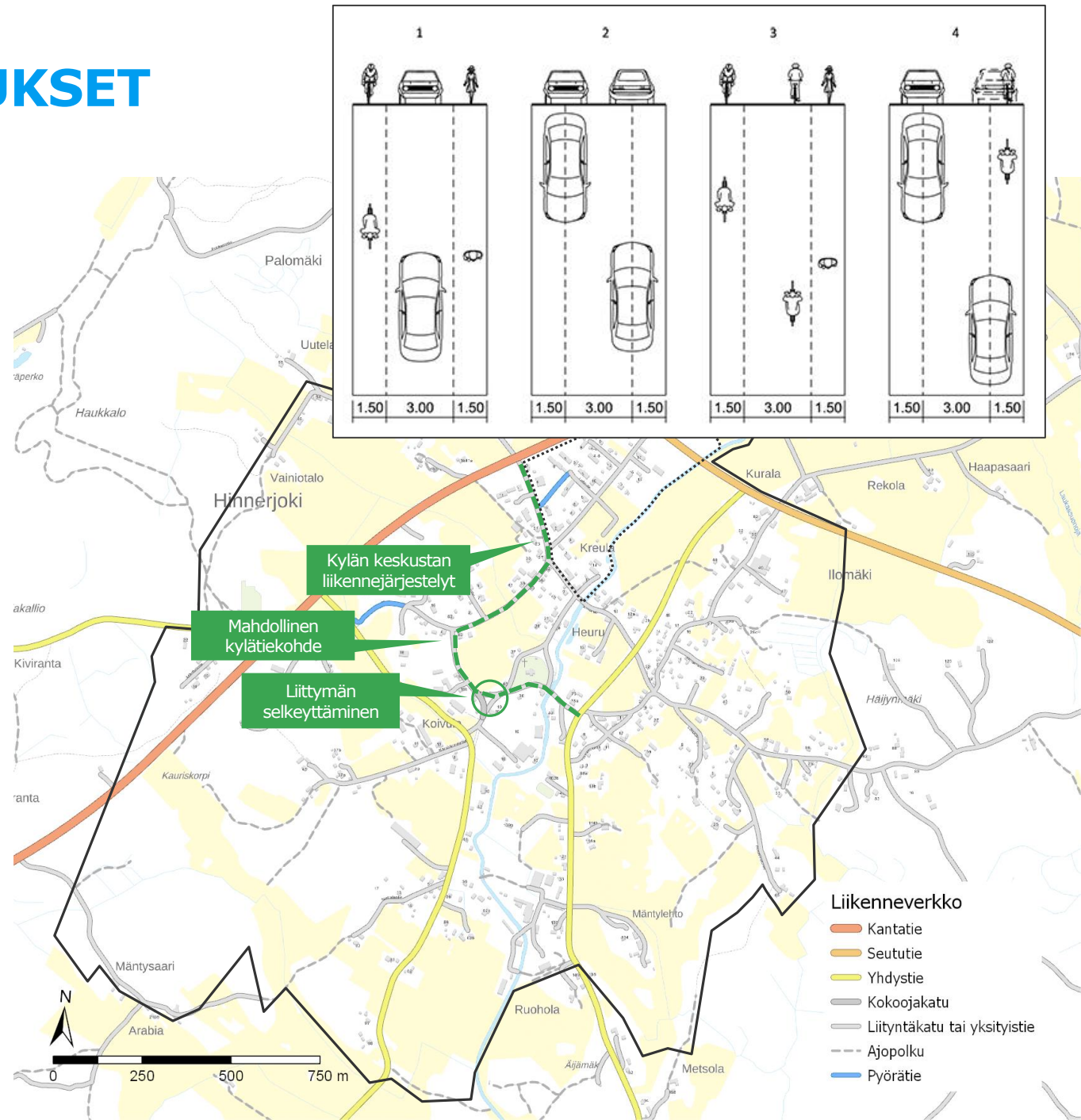
- Toteutetaan kylätie-tyyppinen väylä Hinnerjoenraitille, Kirkkosillantielle ja osalle Kirkkotietä, mikäli Hattulan ja Pyhtään kokeiluista saadaan positiivisia kokemuksia.
- Vaihtoehtoisesti poistetaan keskiviivamerkintä ja levennetään pientareita kaventamalla ajorataa nykyisestä 6 metristä 5,5 metriin. Nykyiset ajoratamaalaukset korostavat moottoriajoneuvoliikennettä ja nostavat ajonopeuksia.
 - Hinnerjoenraitti on äskettäin päällystetty uudelleen, maastokäynnillä 11.8. ajoratamaalaukset puuttuivat.

Selkeytetään kylän keskustan liikennejärjestelyitä (jalkakäytävät, pysäkkijärjestelyt, ajoratamerkinnät).

Selkeytetään nykyistä Kirkkosillantien, Ruopantien ja Kirkkotien liittymää karsimalla ylimääräisiä liittymähaaroja.

<https://www.ely-keskus.fi/web/ely/-/sattulantiella-kokeillaan-maantien-muuttamista-kylatieksi-hame->

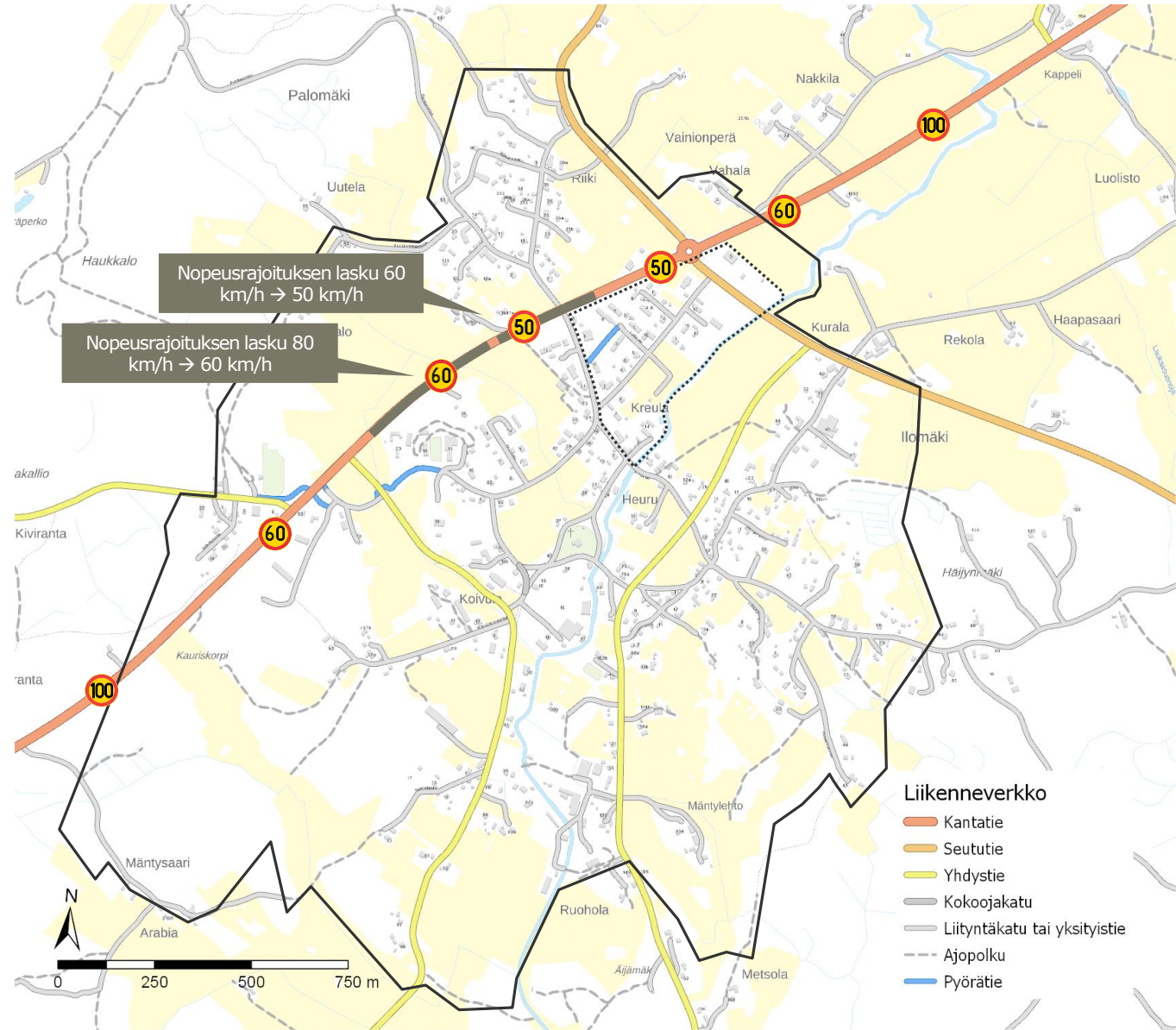
RAMBOLL



NOPEUSRAJOITUKSET

Nopeusrajoitusten alentaminen:

- Kantatie 43:lla lyhyen 80 km/h-osuuden nopeusrajoituksen laskeminen 60:een liikenneturvallisuussuunnitelman mukaisesti.
- Edellisen osuuden itäpuolisen 60:n osuuden rajoituksen laskeminen 50:een.

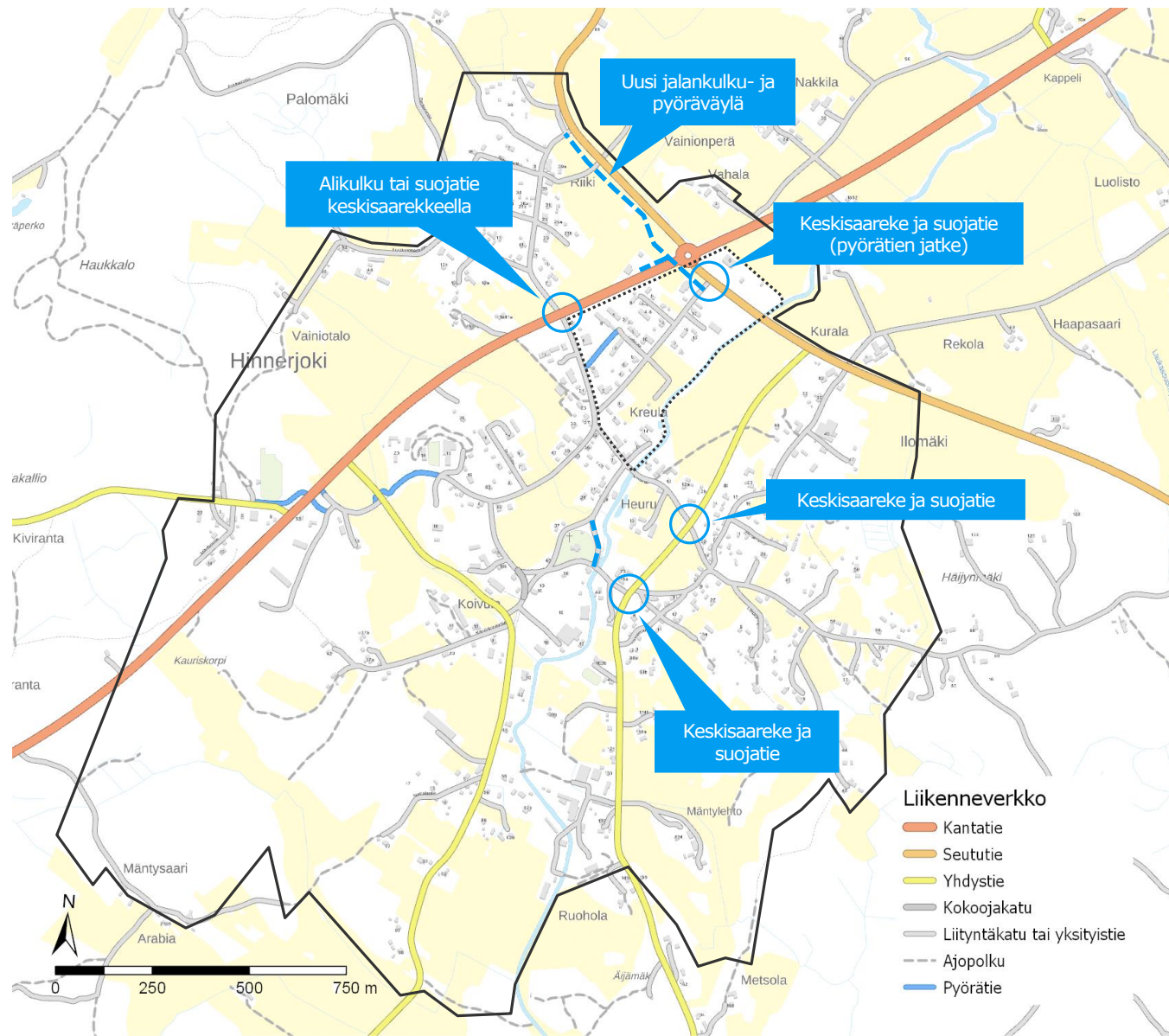


JALANKULUN JA PYÖRÄILYN JÄRJESTELYT

Lääkärintien päähän suojatie saarekkeineen kaupan pihalle liikenneturvallisuussuunnitelman mukaisesti.

Hinnerjoenraitin päähän Kantatie 43:n yli suojatie ja keskisaareke tai alikulku. Suojatie edellyttää 50 km/h -rajoitusta.

Uusi jalankulku- ja pyöräväylä Rantatien länsipuolelle Palomäenraitilta Lääkärintielle. Väylä ylittää Laitilantien kiertoliittymässä.



KOOSTE TOIMENPIDE-EHDOTUKSISTA

