

RANTA-ASEMAKAAVAN MUUTOS JA LAAJENNUS KOSKEE:  
5.12.1991 vahvistetun ranta-asemakaavan kortteleita 1, 2, 3, 5, 6, 7, 8 ja 9, virkistys-, liikenne-, maa- ja metsätalous- sekä katualueita.

28.2.1991 vahvistetun Pyhäjärven länsirannan ranta-asemakaavan virkistysaluetta.

Kiinteistöjä 50-402-1-21 Luokkallio, 50-402-4-43 PÄIVÄRINTA, 50-402-4-45 ISOHAVERI, 50-402-4-50 Rantahaven ja 50-402-4-51 Järvehaven.

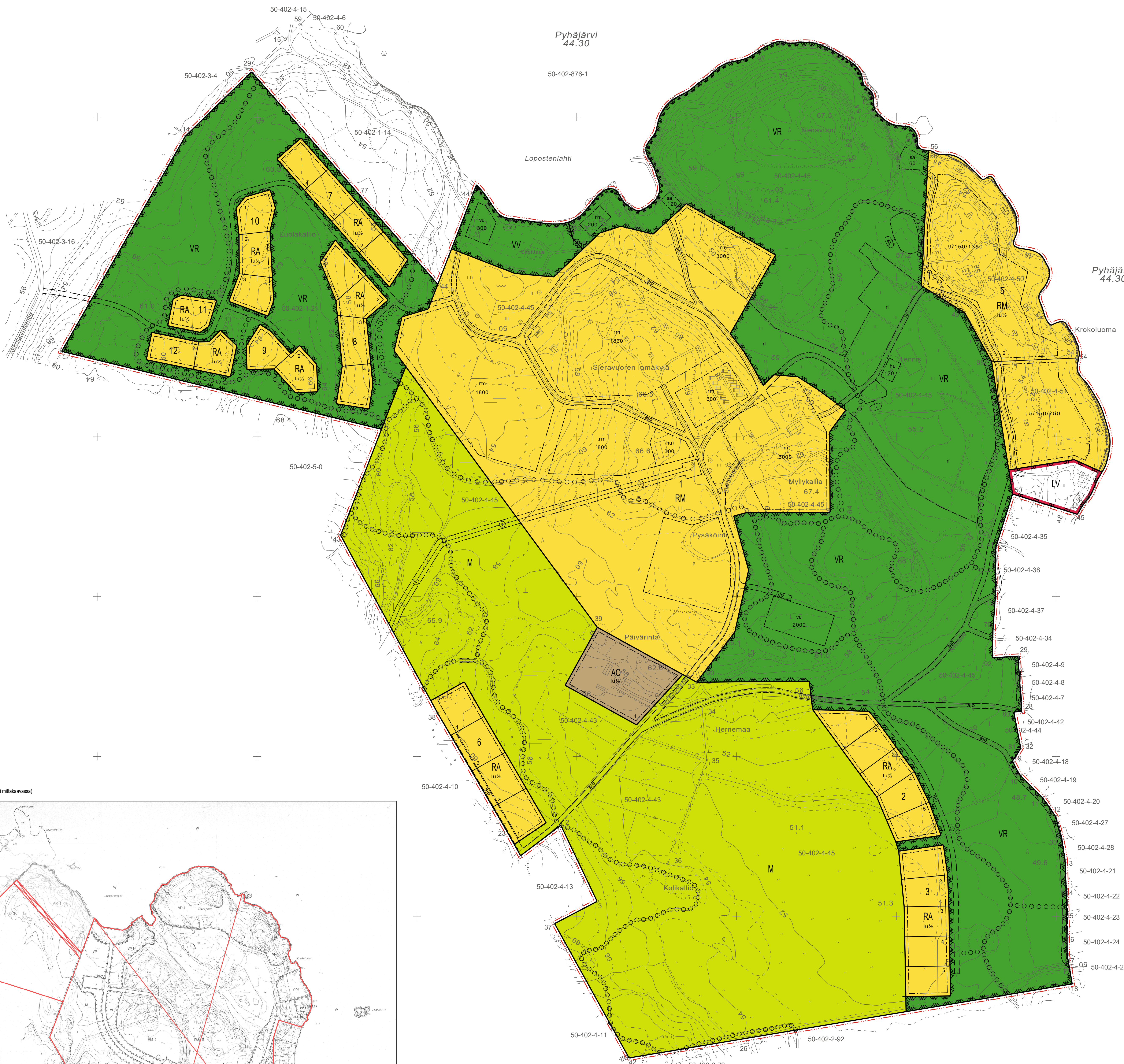
RANTA-ASEMAKAAVAN MUUTOKSELLA JA LAAJENNUKSELLA MUODOSTULI:  
Kortteleita 1, 2, 3, 5, 6, 7, 8, 9 ja 10, virkistys-, liikenne- sekä maa- ja metsätalousaluetta.

ASEMAKAAVAMERKINNÄT JA -MÄÄRÄYKSET

- AO** Erilispientäjien korttelialue.  
Rakennuspaikalle saa rakentaa yhden asuinrakennuksen sekä sen käyttötarkoitukseen liittyviä talousrakennuksia kokonaisrakennuskohteeseen sisällyen. Rakennuspalkan kokonaisrakennuskohteeseen on 500 k-m<sup>2</sup>.
- RA** Loma-asutuksen korttelialue.  
Rakennuspaikalle saa rakentaa yhden vapaa-ajan asuinrakennuksen, saunarakennuksen sekä kaikki alueen käyttötarkoitusta palvelevaa talousrakennusta. Rakennusten yhteiskokonaan korttelissa saa olla enintään 150 k-m<sup>2</sup>.
- RM** Matkailua palvelevien rakennusten korttelialue.
- VR** Rekry- ja ulkoilualue.  
Aluetta tulee hoitaa luonnontilaisena. Alueella ei ole rakennuskohteita muuta kuin korttaan merkityillä rakennusaloilla.
- W** Uimaranta-alue.  
Alue on tarkoitettu yleiseen käyttöön. Alueella ei ole rakennuskohteita muuta kuin korttaan merkityillä rakennusaloilla.
- M** Maa- ja metsätalousalue.  
Alueella ei ole rakennuskohteita.
- LV** Venesailuma.  
Alueella saa rakentaa enintään 100 k-m<sup>2</sup> kokoinen saunarakennuksen sekä alueen käyttötarkoitusta palvelevia talousrakennuksia.
- 3 m kaava-alueen rajan ulkopuolella oleva viiva.
- Korttelin, korttelinosaan ja alueen raja.
- - - - - Osa-alueen raja.
- - - - - Ohjeellinen osa-alueen raja.
- - - - - Ohjeellinen rakennuspalkan raja.
- 10** Korttelin numero.
- 2** Ohjeellinen rakennuspalkan numero.
- 300** Rakennuskohteiden keskimääräinen etäisyys.
- 5/150/750 Lukusarja, jossa ensimmäinen luku osoittaa rakennuspaikalle rakennettavien lomarakennusten enimmäismäärän, toinen luku kortin rakennuksen kerrosluvun enimmäismäärän ja kolmas luku rakennusten yhteiskokonaan enimmäiskokonsa enimmäismäärän.
- 1** Roomalainen numero osoittaa rakennuksen, rakennuksen tai sen osan suurimman sallitun kerrosluvun.
- lu% Määrä luku roomalaisen numeron jäljessä osoittaa, kuinka suuren osan rakennuksen suurimman kerroksen alasta saa ulakon tasolla käyttää kerroksenaan laskettaessa tilaksi.
- Rakennustila.
- rm Matkailua palvelevien rakennusten rakennustila.
- vu Uihelua ja virkistystä palvelevien rakennusten rakennustila.
- sa Saunarakennusten rakennustila.
- hu Huoltorakennusten rakennustila.
- ri Leirintäalueeksi varattu alueen osa.
- p Pysäköintipaikka.
- o Ohjeellinen ulkoilureitti.
- ajj Ohjeellinen ajorajajärjestelmä.
- johta Jotta värien varattu alueen osa.
- Alueen osa, jolla sijaitsee muinaismuistotilalla (250/1963) rauhoitettu kiinteä muinaismuistola.
- Alueen kaivon, peltomaiden, muistomerkkien, valvontatilan ja muun siihen kuuluvan on muinaismuistolain nojalla kielletty. Aluetta koskevista tai siihen liittyvistä suunnitelmista on pyydetty alueellisen vastuualueen (Satukunnan Museo) lausunto.
- Suojeltava alueen osa, jolla sijaitsee muu kulttuuriperintökohde (historiallinen talonpaikka).
- Aluetta koskevista suunnitelmista tulee neuvotella alueellisen vastuualueen (Satukunnan Museo) kanssa.
- Natura 2000 -verkoston kuuluvaa aluetta.
- Alue kuuluu Pyhäjärven Natura 2000 -alueeseen (FI0200161).

YLEISET MÄÄRÄYKSET

Tämän ranta-asemakaavan alueella korttijako on ohjeellinen.  
Alueella rakennettavien rakennusten ja rakennelmien tulee olla koossa, muotoaan, materiaaliltaan, väritykseltään ja korkeusasetmaansa luontoon ja ympäristöön soveltuva. Rakennuspalkan kaivon ja olemassa oleva puusto tulee säilyttää. Rakennettavat jäivät rakennuspalkan osat, joita ei käytetä alueena tai pysäköintinä, on istutettava tai jätettävä luonnontilaisiksi, ja pidettävä huoltokunnossa.  
Rakennukset on perustettava siten, että kosteudelle arat rakenteet ovat vähintään korkeustasossa +46,00 metriä (korkeusjäljestelmä N2000).  
Maa- ja metsätalouden muutosten, puuden kaatamista tai muuta näihin verrattavaa toimintaa ei saa suorittaa ranta-asemakaava-alueella ilman kunnan rakennusvalvontaviranomaisen myöntämää maanomajalupaa. Lupaa ei kuitenkaan tarvita ranta-asemakaavan toteutumiseksi tarpeellisten tilojen myöntämisen jälkeen. Tilojen myöntämisen mukaisen työn suorittamisen etä vahvistuksen jälkeen.  
Yleiseen viemäriverkoston kuulumattomien kiinteistöjen jätteenhuolto tulee toteuttaa kulloinkin voimassa olevan määräyksen mukaisesti.  
Kiinteistö on liitettävä järjestetyn jätteenkäsittely- ja rakentamisessa on varattava jätteen säilytykseen riittävät tilat sopivalla paikalla. Rakennuspaikankäytössä on osoitettava kortille rakennettavien rakennusten nähdään riittävät tilat jätteen keräämistä ja lajittelua sekä jätteenhoitoon muuta järjestämistä varten.  
Natura 2000 -alueen arvot on huomioitava kaava-alueen kaikissa uudisrakentamisessa (aktiivinen ja passiivinen).



Maanmittauspalvelu Puttonen Oy PL 380 50101 Mäkelä	Sieravuoren ranta-asemakaavan muutos ja laajennus Ranta-asemakaavan pohjakartta	ETRS-GK22+V2000	3	3.12.2019	1:2000
--	--	-----------------	---	-----------	--------

EURAN KUNTA Sieravuoren ranta-asemakaavan muutos ja laajennus	Nähtävillä: ___/___/2022 Hyväksytty: KV ___/2022 \$ ___ Tullut voimaan: ___/___/2022
<b>NOSTO Consulting</b> Nosto Consulting Oy Brahankatu 7, 20100 Turku www.nostoconsulting.fi puh. 0450 858 101	Työnnumero, versio 1:2000 <b>YSK</b> 394-RAK1905
Päiväys: Turussa 18.5.2022	Tiedosto: Sieravuoren_RAKM_18_05_2022.dwg Pasi Lappalainen, dipl.ins.