

Euran kunta

## Honkilahden osayleiskaava

Kaavaselostus



8.3.2022

---

8.3.2022

## Sisällysluettelo

<b>1</b>	<b>PERUSTIEDOT</b>	<b>1</b>
1.1	Suunnittelun tausta ja tarkoitus	1
1.2	Suunnitteluorganisaatio	1
1.3	Suunnittelualueen sijainti ja yleiskuvaus	1
1.4	Kaavaprosessin vaihteet	3
1.4.1	Vireille tulo	3
1.4.2	Valmisteluvaihe	3
1.4.3	Ehdotusvaihe	4
1.4.4	2. ehdotusvaihe	4
1.4.5	Hyväksymisvaihe	4
1.4.6	Voimaantulo	4
1.5	Osallistuminen ja vuorovaikutus	4
1.6	Tiedostustavat	4
<b>2</b>	<b>LÄHTÖKOHDAT</b>	<b>5</b>
2.1	Tutkimukset ja selvitykset	5
2.1.1	Aikaisemmin laaditut tutkimukset ja selvitykset	5
2.1.2	Kaavoitustyön yhteydessä laaditut tutkimukset ja selvitykset	5
2.2	Suunnittelutilanne	5
2.2.1	Valtakunnalliset alueidenkäyttötavoitteet	5
2.2.2	Satakunnan maakuntakaava	6
2.2.3	Koskeljärven rantayleiskaava	8
2.2.4	Asemakaava	9
2.2.5	Hänttjärven, Koskeljärven ja Vähäjärven rantakaavat	9
2.2.6	Palstoitussuunnitelma	10
2.2.7	Rakennusjärjestys	10
2.2.8	Rakennuskiellot	10
2.3	Alueen nykytilanne	10
2.3.1	Maanomistus	10
2.3.2	Väestö ja asuminen	10
2.3.3	Palvelut	11
2.3.4	Työpaikat	11
2.3.5	Maatilojen talouskeskukset	11
2.3.6	Maa- ja kallioperä	11
2.3.7	Luonnonympäristö	12
2.3.8	Pohja- ja pintavedet	13
2.3.9	Maisema	14
2.3.10	Rakennettu kulttuuriympäristö	16
2.3.11	Arkeologia	17
2.3.12	Liikenne	18
2.3.13	Kunnallistekniikka ja energiahuolto	18
<b>3</b>	<b>KAAVAN TAVOITTEET</b>	<b>19</b>
3.1	Yleiset tavoitteet	19

8.3.2022

3.2	Kunnan tavoitteet.....	19
3.3	Viranomaisten tavoitteet .....	19
3.4	Paikallisten tavoitteet.....	20
3.4.1	Kirjekyselyn tulokset.....	20
3.5	Prosessin aikana tarkentuneet tavoitteet .....	23
<b>4</b>	<b>OSAYLEISKAAVAN KUVAUS.....</b>	<b>24</b>
4.1	Edullisuusvyöhyketarkastelu .....	24
4.2	Kaava-aineistoon tehdyt muutokset .....	25
4.2.1	Kaava-aineistoon ehdotusvaiheessa tehdyt muutokset .....	25
4.2.2	Kaava-aineistoon 2. ehdotusvaiheessa tehdyt muutokset.....	27
4.2.3	Kaava-aineistoon hyväksymisvaiheessa tehdyt muutokset .....	27
4.3	Mitoitus .....	28
4.3.1	Rakennuspaikat .....	28
4.3.2	Pinta-alat.....	30
4.4	Kaavan rakenne .....	30
4.4.1	Asuminen .....	30
4.4.2	Palvelut .....	31
4.4.3	Työ ja tuotanto .....	31
4.4.4	Maa- ja metsätalous .....	32
4.4.5	Virkistys.....	32
4.4.6	Liikenne.....	32
4.4.7	Erytysalueet .....	33
4.4.8	Suojelualueet .....	33
4.4.9	Yleismääräykset .....	35
<b>5</b>	<b>VAIKUTUSTEN ARVIOINTI .....</b>	<b>35</b>
5.1	Vaikutukset ihmisten elinoloihin ja elinympäristöön .....	35
5.2	Vaikutukset maa- ja kallioperään, veteen, ilmaan ja ilmastoon .....	35
5.3	Vaikutukset kasvi- ja eläinlajeihin, luonnon monimuotoisuuteen ja luonnonvaroihin.....	36
5.4	Vaikutukset alue- ja yhdyskuntarakenteeseen, yhdyskunta- ja energiatalouteen sekä liikenteeseen .....	37
5.4.1	Vaikutukset alue- ja yhdyskuntarakenteeseen ja maanomistajien tasapuoliseen kohteluun.....	37
5.4.2	Vaikutukset yhdyskunta- ja energiatalouteen.....	38
5.4.3	Vaikutukset liikenteeseen ja liikenneturvallisuuteen.....	38
5.5	Vaikutukset kaupunkikuvaan, maisemaan, kulttuuriperintöön ja rakennettuun ympäristöön.....	39
5.5.1	Vaikutukset kyläkuvaan ja rakennettuun ympäristöön.....	39
5.5.2	Vaikutukset maisemaan .....	39
5.5.3	Vaikutukset kulttuuriperintöön.....	39
5.6	Vaikutukset elinkeinoelämään .....	39
<b>6</b>	<b>YLEISKAAVAN SUHDE VALTAKUNNALLISIIN ALUEIDENKÄYTTÖTAVOITTEISIIN JA MAAKUNTAKAAVAAN .....</b>	<b>40</b>
6.1	Yleiskaavan suhde valtakunnallisiin alueidenkäyttötavoitteisiin .....	40
6.2	Yleiskaavan suhde maakuntakaavaan .....	40

8.3.2022

---

<b>7</b>	<b>OSAYLEISKAAVAN TOTEUTUMINEN .....</b>	<b>44</b>
<b>8</b>	<b>YHTEYSTIEDOT .....</b>	<b>45</b>

#### **Luettelo kaavaselostuksen liiteasiakirjoista**

- Liite 1. Honkilahden osayleiskaavan osallistumis- ja arviointisuunnitelma, 24.11.2021, FCG Oy
- Liite 2. Honkilahden osayleiskaavan lähtötietoraportti, 8.2.2021, FCG Oy
- Liite 3. Viranomaisaloituskokous 10.9.2020, muistio
- Liite 4. Honkilahden osayleiskaavan luontoselvitys, 2021 (päivitetty kaavaehdotusvaiheessa), Ruukin Luontopalvelut Oy
- Liite 5. Honkilahden osayleiskaava-alueen arkeologinen selvitys, 2021, FCG Oy:n alikonsulttina kulttuuriympäristöpalvelut Heiskanen & Luoto Oy
- Liite 6. Honkilahden osayleiskaava-alueen rakennetun kulttuuriympäristön selvitys, 2021 (päivitetty kaavaehdotusvaiheessa), FCG Oy
- Liite 7. Honkilahden Maisemaselvitys, 2021 (päivitetty kaavaehdotusvaiheessa), FCG Oy
- Liite 8. Kooste valmisteluvaiheessa saaduista lausunnoista ja mielipiteistä, 28.6.2021.
- Liite 9. Kooste kaavaehdotusvaiheessa saaduista lausunnoista ja muistutuksista, 24.11.2021
- Liite 10. Kooste 2. kaavaehdotusvaiheessa saaduista lausunnoista ja muistutuksista, 8.3.2022

8.3.2022

---

# Honkilahden osayleiskaava

## 1 Perustiedot

### 1.1 Suunnittelun tausta ja tarkoitus

Osayleiskaavan tarkoituksena on laatia MRL 42 § mukainen oikeusvaikutteinen Honkilahden osayleiskaava.

### 1.2 Suunnitteluorganisaatio

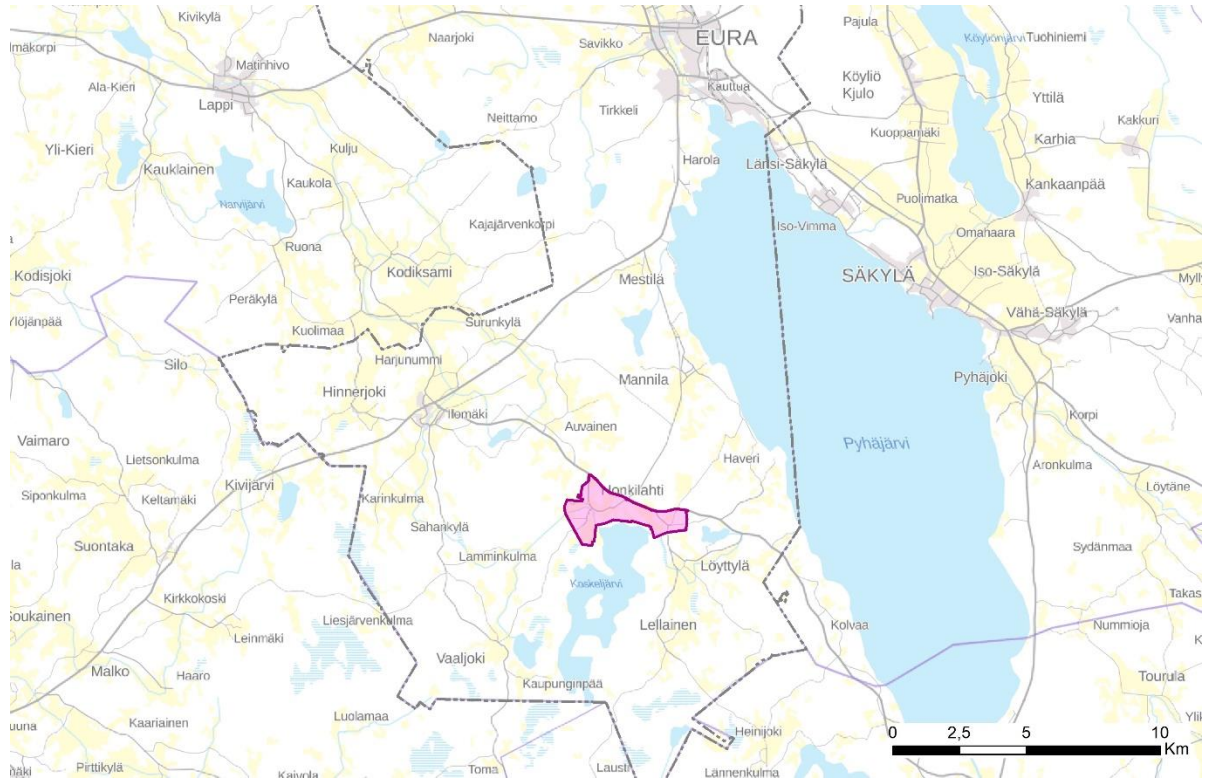
Euran kunta on tilannut Honkilahden osayleiskaavatyön FCG Finnish Consulting Oy:ltä. Projektipäällikkönä osayleiskaavatyössä toimii arkkitehti Minttu Kervinen. Työryhmään kuuluvat kaavasuunnittelijat Janne Pekkarinen (ins. AMK) ja Sini Mäkeläinen (HM, kaavaluonnosvaihe ja 1. ehdotus). Euran kunnasta osayleiskaavatyötä ohjaa tekninen johtaja Kimmo Haapanen. Kaavan ohjausryhmänä toimii kunnanhallitus ja kaavatoimikunta. Euran kunnan kaavoitustyötä johtaa kunnanhallitus. Hallintosäännön mukaisesti kunnanhallituksen tehtäviä ovat maankäytön suunnittelu, kaavoitus, maapoliitikka ja asuntotuotannon edistäminen. Euran valtuusto on kokouksessaan 8.3.2021 §13 päättänyt perustaa kunnanhallituksen alaisuuteen kaavatoimikunnan. Kaavatoimikunnan tehtävänä on mm. valmistella yleis- ja asemakaavat. Kaavan hyväksyy Euran kunnanvaltuusto.

### 1.3 Suunnittelualueen sijainti ja yleiskuvaus

Entinen Honkilahden kunta on liitetty Euraan vuonna 1970. Suunnittelualue muodostuu Honkilahden Koskenkylän ja Kirkonkylän kylistä, joissa asuu yhteensä noin 450 asukasta. Molempien taajamien alueella on maakunnallisesti merkittävää kulttuuriympäristöä. Välittömästi suunnittelualueen eteläpuolella sijaitsee arvokkaana lintuvetenä tunnettu Koskeljärvi, joka on myös Natura-alue.

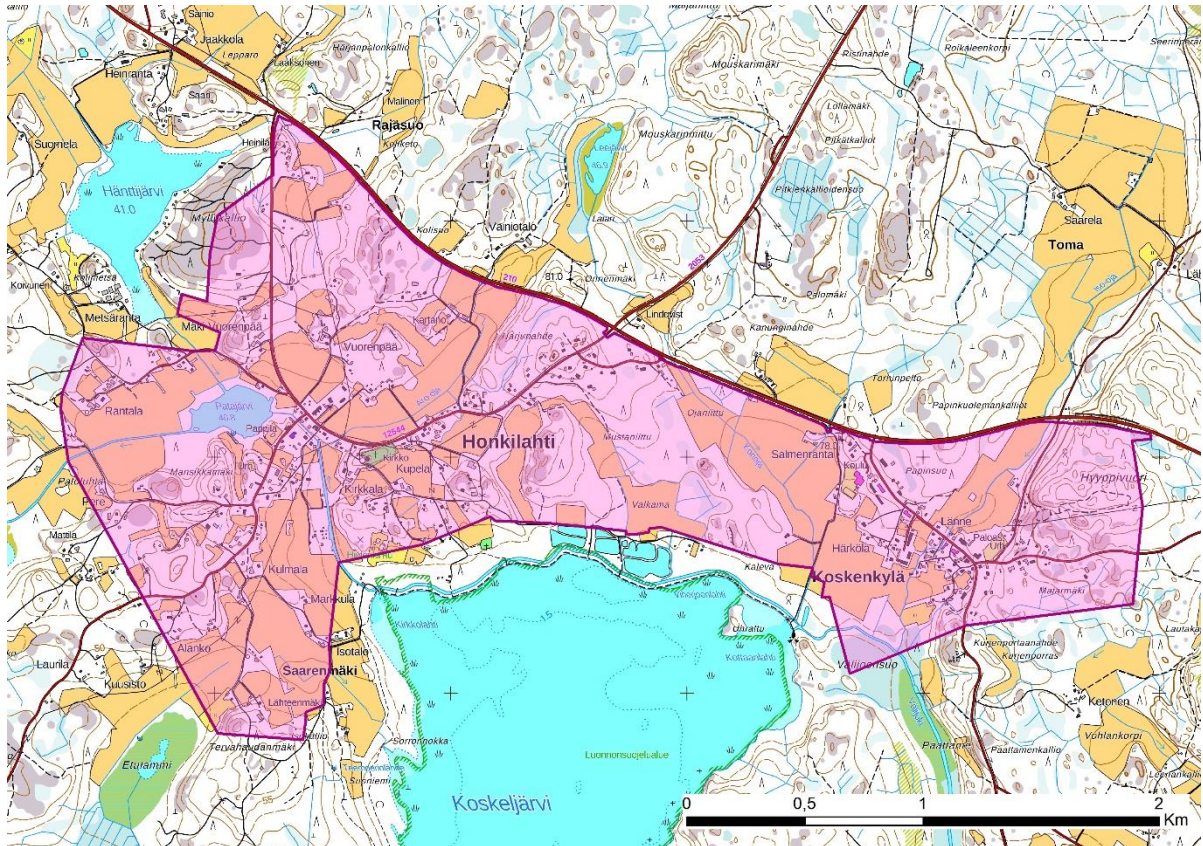
Suunnittelualueen alustavan rajauksen mukainen pinta-ala on n. 5 km<sup>2</sup>.

8.3.2022



Kuva 1. Suunnittelualue sijaitsee n. 15 km Euran keskustaajaman eteläpuolella. Suunnittelualueen sijainti on osoitettu punaisella värillä.

8.3.2022



Kuva 2. Suunnittelualue sijoittuu Koskeljärven ja Yläneentien väliin. Honkilahden ja Koskenkylän taajamat sijaitsevat suunnittelualueella. Koskeljärven ja Hänttijärven ranta-alueet on rajattu kaava-alueen ulkopuolelle. Suunnittelualue on osoitettu punaisella värillä.

## 1.4 Kaavaprosessin vaihteet

### 1.4.1 Vireille tulo

Yleiskaava on kuulutettu vireille vuoden 2020 kaavoituskatsauksessa, jonka Euran kunnanhallitus hyväksyi 30.3.2020 § 77.

### 1.4.2 Valmisteluvaihe

Osayleiskaavan aloituskokous järjestettiin 19.8.2020. Aloituskokouksessa käytiin läpi mm. kunnan tavoitteet kaavaa varten.

Osayleiskaavan aloitusvaiheen viranomaisneuvottelu järjestettiin virtuaalisesti 10.9.2020.

Kunnanhallitus § 305 9.11.2020 laittoi osallistumis- ja arviointisuunnitelman nähtäville koko kaavaprosessin ajaksi.

Osayleiskaavasta järjestettiin asukaskysely syksyllä 2020. Asukaskysely korvasi suunnitellun tavoite-työpajan, jota ei pystytty järjestämään vallitsevan COVID-19 -virustilanteen takia.

Euran kunnanhallitus hyväksyi kaavaluonnoksen nähtäville 30 päiväksi 15.3.2021. § 90.

Kaavaluonnos oli nähtävillä 23.3.-23.4.2021.



## 8.3.2022

---

### 1.4.3 Ehdotusvaihe

Kunnanhallitus hyväksyi 28.6.2021 (§ 233) kaavaehdotuksen ja laittoi aineiston nähtäville 60 vuorokaudeksi 9.7.-7.9.2021 väliselle ajalle.

### 1.4.4 2. ehdotusvaihe

Kaavaehdotusaineistosta saadun palautteen perusteella päätettiin laatia toinen kaavaehdotus.

Euran kunnanvaltuusto on kokouksessaan 8.3.2021 (§ 13) päättänyt perustaa kunnanhallituksen alaisuuteen kaavatoimikunnan. Kaavatoimikunnan tehtävänä on mm. valmistella yleis- ja asemakaavat.

Kaavatoimikunta hyväksyi 1.12.2021 (§ 12) 2. kaavaehdotuksen ja laittoi aineiston nähtäville 30 vuorokaudeksi 10.12.2021-10.1.2022 väliselle ajalle.

### 1.4.5 Hyväksymisvaihe

2. kaavaehdotusaineistosta saadun palautteen perusteella kaavaan tehtiin vähäisiä muutoksia. Maanomistajia, joita muutokset koskivat, kuultiin erikseen puhelimitse tai sähköpostilla ja kaava-aineisto viimeisteltiin kuulemisten perusteella.

Kunnanhallitus hyväksyi osayleiskaavan 25.4.2022 § 137 ja kunnanvaltuusto 13.6.2022 § 26.

### 1.4.6 Voimaantulo

Täydennetään myöhemmin.

## 1.5 Osallistuminen ja vuorovaikutus

Yleiskaavan osallistamisesta ja vuorovaikutuksesta on laadittu osallistumis- ja arviointisuunnitelma (OAS), joka on kaavaselostuksen liitteenä (liite 1).

Osallistumis- ja arviointisuunnitelmaan on kirjattu mm. kaavan osalliset, joita ovat erilaiset viranomaiset, yhteisöt, yritykset, maanomistajat ja alueen asukkaat, joita suunnitelma koskee.

Osallisilla on oikeus ottaa osaa kaavan valmisteluun, arvioida sen vaikutuksia ja lausua kaavasta mielipiteensä. Osallinen voi olla yhteydessä kaavan laatijaan ja kunnan virkamiehiin kaavaan liittyvissä asioissa koko kaavaprosessin ajan. Yhteystietoja on esitetty luvussa 8 Yhteystiedot.

Kaavoituksen eri vaiheissa esitetyt mielipiteet ja muistutukset kirjataan kaavaselostukseen / erilliseen raporttiin, jossa esitetään kirjalliset vastineet mielipiteisiin ja muistutuksiin.

## 1.6 Tiedostustavat

Kaavoituksen osallistumisen kannalta tärkeistä vaiheista vireille tulosta, OAS:n, kaavaluonnoksen ja -ehdotusten nähtäville panoista, yleisötilaisuuksista, kaavan hyväksymisestä ja lopuksi kaavan voimaantulosta tiedotetaan paikallislehti Alasatakunnassa, kunnan ilmoitustaululla ja kunnan internetsivuilla ([www.eura.fi](http://www.eura.fi)).

Vieraspaikkakuntalaisia maanomistajia tiedotetaan henkilökohtaisesti kirjeitse viimeistään ennen kaavaehdotuksen nähtäville panoa. Kirjeet lähetetään viikkoa ennen nähtävillä olon alkua.

8.3.2022

## 2 Lähtökohdat

Honkilahden osayleiskaavan aloitusvaiheessa kaava-alueesta on laadittu lähtötietoraportti. Lähtötietoraporttiin on koottu tietoa Euran kunnasta ja suunnittelualueesta. Lähtötietoraportti on kaavaselostuksen liitteenä (liite 2).

### 2.1 Tutkimukset ja selvitykset

#### 2.1.1 Aikaisemmin laaditut tutkimukset ja selvitykset

#### 2.1.2 Kaavoitustyön yhteydessä laaditut tutkimukset ja selvitykset

- Luontoselvitys (Luontoselvitys, Honkilahden osayleiskaava, 2020, Ruukin Luontopalvelut). Raporttia on täydennetty kaavaluonnoksesta saadun palautteen perusteella kaavaehdotusvaiheessa keväällä 2021.
- Rakennetun kulttuuriympäristön selvitys ja rakennusinventointi (Honkilahden osayleiskaava-alueen rakennetun kulttuuriympäristön selvitys, 2021, FCG, Minttu Kervinen). Inventointia on täydennetty kaavaluonnoksesta saadun palautteen perusteella kaavaehdotusvaiheessa kesällä 2021.
- Maisemaselvitys (Maisemaselvitys, 2020, FCG, Anni Vainio). Selvitystä on täydennetty kaavaluonnoksesta saadun palautteen perusteella kaavaehdotusvaiheessa kesällä 2021.
- Arkeologinen selvitys (Honkilahden osayleiskaava-alueen arkeologinen selvitys, 2021, FCG:n alikonsulttina Kulttuuriympäristöpalvelut Heiskanen & Luoto Oy, Kalle Luoto)

Luontoselvityksen sisältöä ja tuloksia on esitelty kaavaselostuksen luvussa 2.3.7 Luonnonympäristö. Rakennetun kulttuuriympäristön selvityksen ja rakennusinventoinnin sisältöä ja tuloksia on esitelty kaavaselostuksen luvussa 2.3.10 Rakennettu kulttuuriympäristö. Maisemaselvityksen sisältöä ja tuloksia on esitelty kaavaselostuksen luvussa 2.3.9 Maisema. Arkeologisen selvityksen sisältöä ja tuloksia on esitelty kaavaselostuksen luvussa 2.3.11 Arkeologia.

### 2.2 Suunnittelutilanne

#### 2.2.1 Valtakunnalliset alueidenkäyttötavoitteet

Valtakunnalliset alueidenkäyttötavoitteet ovat osa maankäyttö- ja rakennuslain mukaista alueidenkäytön suunnittelujärjestelmää. Ne on otettava huomioon ja niiden toteuttamista on edistettävä maakunnan suunnittelussa, kuntien kaavoituksessa ja valtion viranomaisten toiminnassa. Valtioneuvosto päätti valtakunnallisista alueidenkäyttötavoitteista vuonna 2000. 14.12.2017 valtioneuvosto hyväksyi uudet valtakunnalliset alueidenkäyttötavoitteet, jotka astuivat voimaan 1.4.2018.

Alueidenkäyttötavoitteiden tehtävänä on:

- varmistaa valtakunnallisesti merkittävien seikkojen huomioon ottaminen maakuntien ja kuntien kaavoituksessa sekä valtion viranomaisten toiminnassa,
- auttaa saavuttamaan maankäyttö- ja rakennuslain ja alueidenkäytön suunnittelun tavoitteet, joista tärkeimmät ovat hyvä elinympäristö ja kestävä kehitys,
- toimia kaavoituksen ennako-ohjauksen välineenä valtakunnallisesti merkittävässä alueidenkäytön kysymyksissä ja edistää ennako-ohjauksen johdonmukaisuutta ja yhtenäisyyttä sekä
- edistää kansainvälisten sopimusten täytäntöönpanoa Suomessa

## 8.3.2022

Maankäyttö- ja rakennuslain (MRL) mukaan ne on otettava huomioon ja niiden toteuttamista on edistettävä maakunnan suunnittelussa, kuntien kaavoituksessa ja valtion viranomaisten toiminnassa. Valtakunnalliset alueidenkäyttötavoitteet välittyvät yleiskaavaan osin maakuntakaavan kautta.

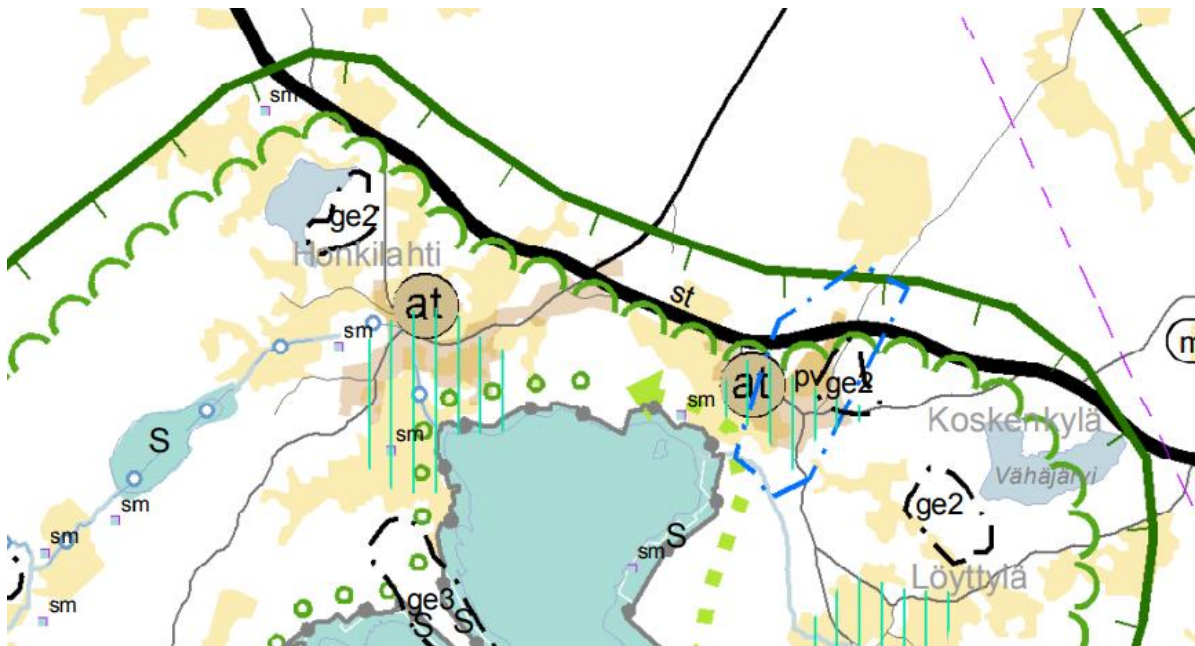
Valtakunnalliset alueidenkäyttötavoitteet käsittelevät seuraavia kokonaisuuksia:

- Toimivat yhdyskunnat ja kestävä liikkuminen
- Tehokas liikennejärjestelmä
- Terveellinen ja turvallinen elinympäristö
- Elinvoimainen luonto- ja kulttuuriympäristö sekä luonnonvarat
- Uusiutumiskykyinen energiahuolto

### 2.2.2 Satakunnan maakuntakaava

Suunnittelualueella on voimassa Satakuntaliiton laatima Satakunnan maakuntakaava, joka on vahvistettu ympäristöministeriössä 30.11.2011 ja se on saanut lainvoiman korkeimman hallinto-oikeuden (KHO) päätöksellä 13.3.2013. (Kuva 3)











Satakunnan vaihemaakuntakaava 1 on vahvistettu ympäristöministeriössä 3.12.2014. Ensimmäisessä vaihemaakuntakaavassa osoitetaan tuulivoimatuotantoon parhaiten soveltuvat alueet. Toinen, pääasiassa energiantuotantoa käsittelevä vaihemaakuntakaava on saanut lainvoiman 1.7.2019. Vaihemaakuntakaavassa 2 teemana ovat myös soiden moninaiskäyttö, kauppa, maisema-alueet ja rakennetut kulttuuriympäristöt.




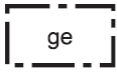
Kuva 3. Ote Satakunnan maakuntakaavayhdistelmästä (Satakunnan maakuntakaava, vaihemaakuntakaava 1 ja vaihemaakuntakaava 2) suunnittelualueelta ja sen ympäristöstä.

8.3.2022

Taulukko 1. Satakunnan maakuntakaavayhdistelmän kaavamerkinnät ja merkintöjen selitteet suunnittelualueella.

Kaavamerkinnän esitystapa kuvana	Merkinnän nimi	Selite
	PALVELUKYLÄ	Merkinnällä osoitetaan maakunnanpalvelukeskusverkkoon kuuluvat maaseudun palvelukylät.
	SUOJELUALUE	Merkinnällä osoitetaan luonnonsuojelulain tai muun lain-säädännön nojalla suojellut tai suojeltavat suojelualueet. Alueella on voimassa MRL 33 §:n mukainen rakentamisrajoitus.
	MUINAISMUISTOALUE	Merkinnällä osoitetaan muinaismuistolain nojalla rauhoitettuja muinaisjäännösalueita ja -kohteita.
	ULKOILUREITIN YHTEYSTARVE	Merkinnällä osoitetaan merkittävien ulkoilureittien yhteystarpeet.
	OHJEELLINEN ULKOILUREITTI	Merkinnällä osoitetaan merkittävät olemassa olevat tai kehitettävät ohjeelliset ulkoilureitit.
	OHJEELLINEN MELONTAREITTI	Merkinnällä osoitetaan merkittävät olemassa olevat tai kehitettävät melontareitit.
	MATKAILUN KEHITTÄMISVYÖHYKE	Merkinnällä osoitetaan vyöhykkeitä, joihin kohdistuu merkittäviä matkailun kehittämistarpeita. -3 -merkinnällä osoitetaan merkittävät luontomatkailun kehittämisen kohdevyöhykkeet, joihin kohdistuu luontomatkailun, luonnon virkistyskäytön, ulkoilu- ym. reitistöjen sekä luonnonsuojelun kehittämis- ja yhteensovittamistarpeita.
	LUONNON MONIMUOTOISUUDEN KANNALTA ERITYISEN TÄRKEÄ ALUE	Merkinnällä osoitetaan merkittävät yhtenäiset ja laaja-alaiset luontokokonaisuudet, joilla on useita erilaisia luonto- ja ympäristöarvoja. Merkintä sallii mm. maa- ja metsätalouskäytön, maankäyttö- ja rakennuslain mukaisen asutuksen, matkailupalveluiden kehittämisen sekä jokamiehenoikeudella tapahtuvan virkistyskäytön. -1 -merkinnällä osoitetaan Haapakeitaan ja Koskeljärven alueet.
	NATURA 2000 -VERKOSTOON KUULUVA ALUE	Merkinnällä osoitetaan valtioneuvoston päätösten mukaisesti Natura 2000 -verkostoon kuuluvat alueet.
	MAAKUNNALLISESTI MERKITTÄVÄ KULTTUURIYMPÄRISTÖ	Merkinnällä osoitetaan maakunnallisesti ja seudullisesti merkittävät kulttuuriympäristöt ja rakennusperintökohteet.

8.3.2022

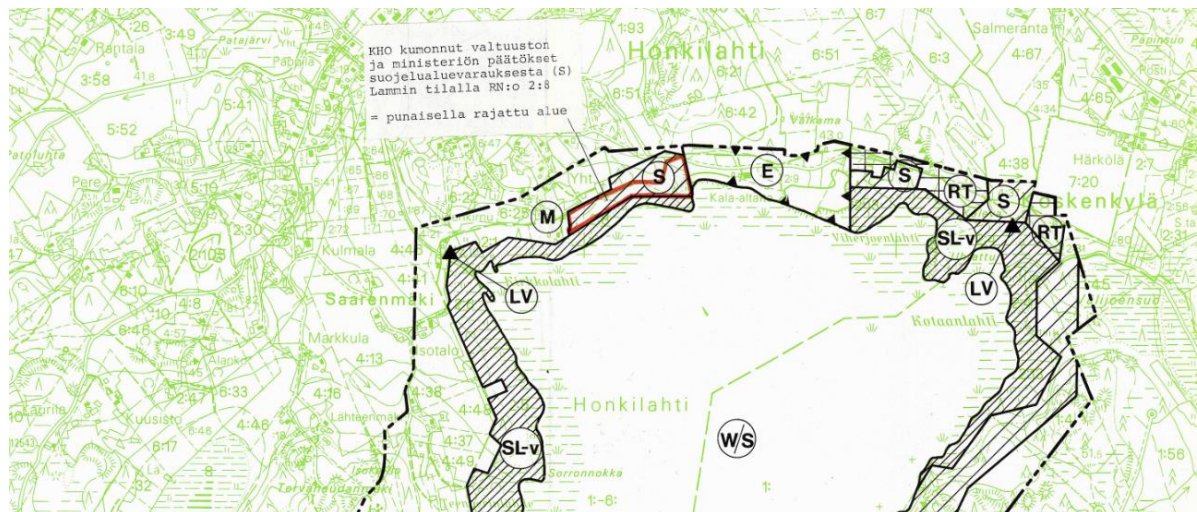
Kaavamerkinnän esitystapa kuvana	Merkinnän nimi	Selite
	POHJAVESI-ALUE	Merkinnällä osoitetaan yhdyskuntien vedenhankinnan kannalta tärkeät ja siihen soveltuvat pohjavesialueet.
 -2	ARVOKAS GEOLOGINEN MUODOSTUMA	Merkinnällä osoitetaan maiseman ja luonnonarvojen kannalta arvokkaat geologiset muodostumat. -2 -merkinnällä osoitetaan maiseman ja luonnonarvojen kannalta arvokkaat kallioalueet.

Maakuntakaavassa koko alue on merkitty läheisen Koskeljärven Natura-alueen vuoksi luonnon monimuotoisuuden kannalta erittäin tärkeäksi alueeksi. ”Alueen maankäyttö ja siellä suoritettavat toimenpiteet tulee suunnitella ja toteuttaa niin, että alueen luonnon monimuotoisuuden arvot säilyvät. Erityistä huomiota tulee kiinnittää alueen suo-, metsä- ja vesiluonnon arvojen huomioon ottamiseen suunnittelussa.”

Koko maakuntakaava-alueella koskee vesien tilaa käsittelevä suunnittelumääräys: ”Koko maakuntakaava-alueella on yksityiskohtaisen alueidenkäytön suunnittelun oltava alueelle kohdistuvien vesienhoitosuunnitelmien ja toimenpideohjelmien toteuttamista edistävää. Vesiensuojelullisesti erityisen herkillä, kaltevilla sekä eroosio- ja tulvaherkillä vesistöjen rannoilla tulee maankäyttö- ja rakennuslain mukainen alueidenkäyttö suunnitella siten, että estetään tai vähennetään ravinteiden, kiintoaineen ja haitallisten aineiden huuhtoutumista vesistöihin.”

### 2.2.3 Koskeljärven rantayleiskaava

Suunnittelualue rajautuu etelässä Koskeljärven rantayleiskaavaan. Kaava on hyväksytty Euran kunnanvaltuustossa 20.1.1986 ja vahvistettu ympäristöministeriössä 26.3.1987. Kaava kattaa Euran kunnan puolella olevat Koskeljärven läheisyydessä sijaitsevat maa-alueet.



Kuva 4. Ote Koskeljärven rantayleiskaavasta (Euran kunta 1986)

8.3.2022

#### 2.2.4 Asemakaava

Alueella ei ole voimassa olevia asemakaavoja.

#### 2.2.5 Hänttijärven, Koskeljärven ja Vähäjärven rantakaavat

Suunnittelualue rajautuu lännessä Hänttijärven rantakaavaan. Kaava on hyväksytty Euran kunnanvaltuustossa 20.9.1993 ja vahvistettu Turun ja Porin lääninhallituksessa 8.3.1994. Kaava kattaa Hänttijärven läheisyydessä sijaitsevat järven itä- ja eteläpuoliset maa-alueet.



Kuva 5. Ote Hänttijärven rantakaavasta (Euran kunta 1993)

Noin 500 metriä Suunnittelualueen itäpuolella sijaitsee Vähäjärven rantakaava. Kaava on hyväksytty Euran kunnanvaltuustossa 25.5.1992 ja vahvistettu Turun ja Porin lääninhallituksessa 29.9.1992. Kaava kattaa lähes kaikki Vähäjärven läheisyydessä sijaitsevat maa-alueet.

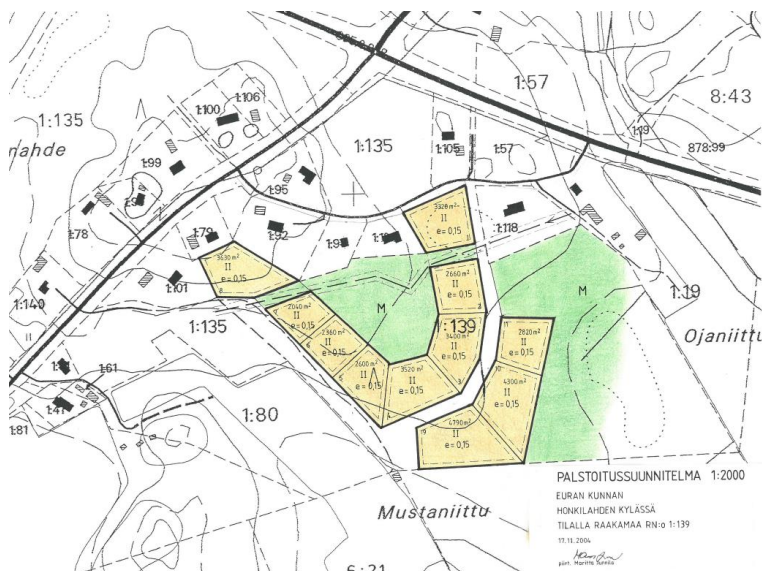


Kuva 6. Ote Vähäjärven rantakaavasta (Euran kunta 1992)

8.3.2022

### 2.2.6 Palstoitussuunnitelma

Euran kunta on laatinut Harjunahteenkierron itäpuolella olevalle omistuksessaan olevalle kiinteistölle palstoitussuunnitelman 2000-luvun alussa. Suunnitelman mukaan alueelta on lohkottu muutamia kiinteistöjä ja muutamille niistä on myös toteutunut asuinrakennus.



Kuva 7. Palstoitussuunnitelma Euran kunnan omistuksessa olevalle kiinteistölle Harjunahteenkierron itäpuolelle.

### 2.2.7 Rakennusjärjestys

Tarkistettu Pyhäjärvisuunnitelman rakennusjärjestys on hyväksytty MRL 15 §:n mukaisesti 12.12.2011 toimialueen kuntien valtuustoissa: Euran kunnanvaltuusto §57; Köyliön kunnanvaltuusto §53 ja Säky-län kunnanvaltuusto §63. Rakennusjärjestys on tullut voimaan 17.1.2012.

### 2.2.8 Rakennuskiellot

Alueella ei ole rakennuskieltoa.

## 2.3 Alueen nykytilanne

### 2.3.1 Maanomistus

Osayleiskaava-alue on suurelta osin yksityisten maanomistajien omistuksessa. Harjunahteenkierron itäpuolella on Euran kunnan omistuksessa olevia kiinteistöjä, joiden pinta-ala on yhteensä noin 8 ha.

### 2.3.2 Väestö ja asuminen

Vuoden 2018 tietojen mukaan suunnittelualueella asuu noin 270 henkilöä. Asutus on keskittynyt Honkilahden kirkonkylään, Koskenkylään sekä Honkilahdenraitin itäiselle osuudelle ja Vaaljoentien alkupäähän.

Tarkemmat tiedot Euran väestöstä löytyy Lähtötietoraportista (liite 2).

8.3.2022

### 2.3.3 Palvelut

Kylässä on muun muassa Honkilahden kirkko, alakoulu, kyläkauppa, pankki, päiväkotia ja VPK. Lisätietoja alueen palveluista löytyy Lähtötietoraportista (liite 2).

### 2.3.4 Työpaikat

Verrattaessa koko maahan ja Satakunnan maakuntaan työllisyysaste on Eurassa melko hyvä. Myös työpaikkaomavaraisuus on Eurassa hyvä. Verrattaessa koko maahan ja Satakunnan maakuntaan työpaikkojen määrä alkutuotannossa ja jalostuksessa on Eurassa suuri. Vastaavasti työpaikkojen määrä palvelusektorilla on pienempi.

Tarkemmat tiedot Euran elinkeinorakenteesta löytyy Lähtötietoraportista (liite 2).

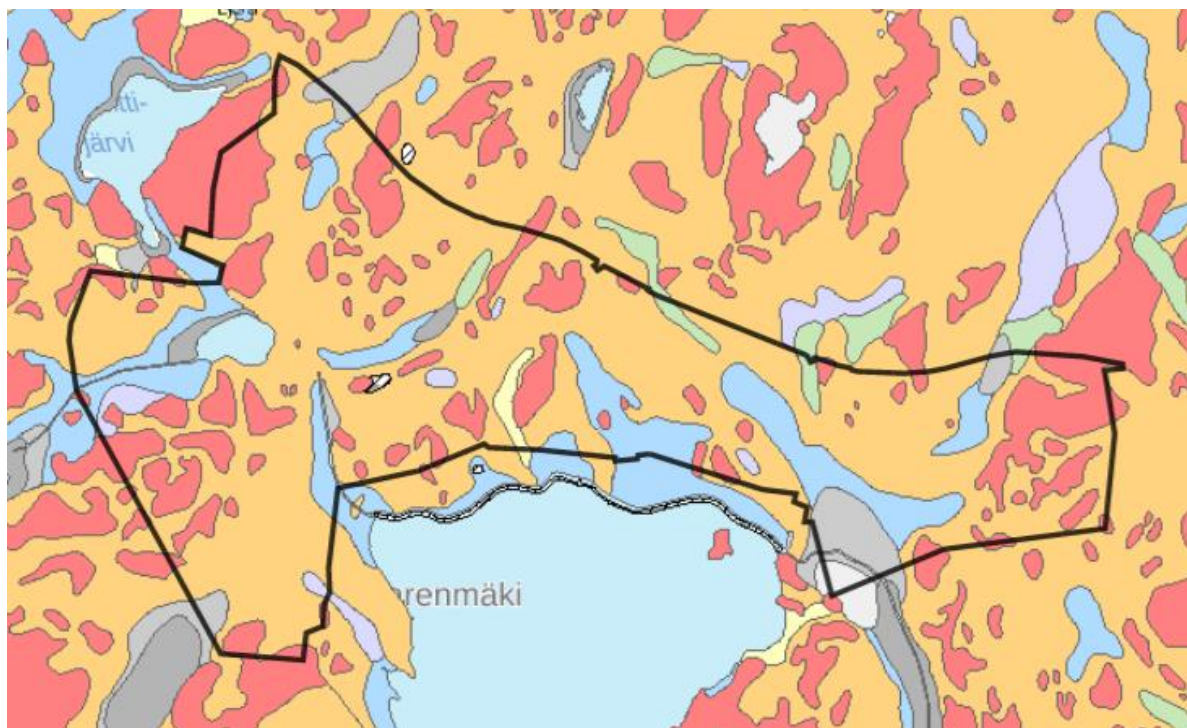
### 2.3.5 Maatilojen talouskeskukset

Suunnittelualueella on yhteensä kuusi toiminnassa olevaa maatilaa ja lisäksi yksi sijaitsee n. 200 metrin päässä suunnittelualueen rajasta. Näistä kuudesta maatilasta kaikki paitsi yksi on sijoittunut alueen länsiosiin.

Lisätietoja alueen maataloista löytyy lähtötietoraportista (liite 2).

### 2.3.6 Maa- ja kallioperä

Suunnittelualueen maaperä on isolta osalta hienoainesmoreenia. Alueella on myös paljon kalliota. Vesistöjen läheisyydessä maaperä on savimaata. Alueella on myös jonkin verran liejua ja hiekkaa. (Kuva 8).



Kuva 8. Suunnittelualueen maaperä (1:20 000): punainen väri osoittaa kalliomaata, tummansininen väri savimaata, oranssi hienoainesmoreenia, vihreä hiekkaa, vaaleansininen järveä. (GTK 2021)



## 8.3.2022

### 2.3.7 Luonnonympäristö

Honkilahden osayleiskaavaa varten laadittiin vuonna 2020 luontoselvitys (liite 4). Luontoselvityksessä on kuvattu alueen luonnon ominaispiirteet yleisesti, sekä esitetty luontoarvojensa puolesta huomionarvoiset alueet ja kohteet. Maastotutkimus tehtiin alueilla, joilla kartta- ja ilmakuvien perusteella saattaisi esiintyä luonnonsuojelulain, vesilain ja metsälain mukaisia kohteita tai uhanalaisia luontotyyppisiä alueita. Alue on pääasiassa peltoa ja pientaloasutusta. Ihmisen toiminnan vaikutus koko alueella on ollut merkittävää hyvin pitkällä ajalla.

Koskenkylän itäpuolella on Hyyppivuoren maakunnallisesti arvokas kallioalue.

#### Kasvillisuus

Valtaosa alueesta on viljeltyä peltoa. Peltojen lomassa on useampia metsäalueita ja saarekkeita, jotka ovat talousmetsäkäytössä ja voimakkaasti muokattuja. Metsäisiä alueita on erityisesti Koskeljärven läheisyydessä ja alueen itäosassa. Metsät ovat muutamaa poikkeusta lukuunottamatta erikäisiä talousmetsiä. Täysin luonnontilaisia metsiä alueella ei ole.

Alueen luoteiskulmassa ja länsiosassa on muutamia kallioalueita, sekä kirkon ympäristössä ja Patajärven eteläpuolella ketomaisia alueita. Lehtomaiset alueet ovat harvassa ja sijoittuvat alueen aivan koilliskulmaan, sekä pieni alue kirkon läheisyydessä Kirkkalanmäen kupeessa, sekä toinen alue Vaaljoelle johtavan tien läheisyydessä.

#### Linnusto ja muu eläimistö

Alueelle ei ole laadittu varsinaista linnustaselvitystä, mutta tämän kartoituksen yhteydessä on selvitetty alueen linnusto niiltä osin mitä se on oleellista kaavan laatimisen kannalta huomioon ottaen luontodirektiivien ja muiden suojelumääräysten vaatimukset. Edellä mainittu koskee myös lepakkoita, viitasammakkoa ja liito-oravaa.

Alueelta on havaittu n. 60 lintulajia.

Muusta eläimistöstä voi mainita 14.8.2020 tehdyn erillisen lepakkokartoituksen tuloksena havaitut vesisiipat Patajärvellä ja korvayökön kirkon ympäristössä. Päiväpiiloja tai talvehtimispaikkoja ei etsitty tämän kartoituksen yhteydessä.

Viitasammakoita alueella ei havaittu, vaikka Patajärven ympäristö onkin niille suotuisa elinympäristö ja aikaisempia havaintoja menneiltä vuosilta on melko runsaasti.

#### Suojellut alueet ja kohteet

Alueella ei sijaitse suojelualueita tai -kohteita.

#### Arvokkaat ja huomionarvoiset luontokohteet

Alueella ei ole luonnonsuojelulain, vesilain tai metsälain mukaisia kohteita.

Huomionarvoisia kohteita kaava-alueelta löytyi kaksi: Välijoensuon ympäristö (osin kaava-alueen ulkopuolella) ja lehto Kuusisto. Kohteet on esitelty luontoselvityksessä (liite 4).

#### Lumo-kohteet

Alueelta on rajattu luonnon monimuotoisuuskohteita (LUMO), jotka sisältävät erilaisia perinnebiotooppeja reunavyöhykkeineen, joille on määritelty hoitotoimenpidesuosituksia. Kohteet on esitelty luontoselvityksessä (liite 4). LUMO-kohteita kaava-alueella ovat Patajärven ympäristön reunavyöhykkeet sekä perinnebiotoopit Honkilahden kirkon ympäristössä.

8.3.2022

### Koskeljärven Natura-alue

Kaava-alueen eteläpuolella sijaitsee Koskeljärven Natura-alue, joka kuuluu myös valtakunnalliseen lintuvesien suojeluohjelmaan. Osayleiskaava-alue ei ulotu Koskeljärven rannalle asti, vaan kaava-alueen ja järven sekä Natura-alueen välissä on n. 100 metriä leveä rantakaavoitettu suojavyyhyke. Koskenkylän puolella suojavyyhyke on muutamassa kohdassa selvästi kapeampi. Kaava-alueen ja suojelualueen välissä on myös säännöstely pato, sekä kanava, jotka rajaavat varsinaisen Natura-alueen alkavaksi järven pohjoispuolella lähes rantaviivasta. Kaava-alueella ei sijaitse merkittäviä lintujen ruokailu- tai muuttoalueita, jotka linkittyisivät Natura-alueen lajistoon.

#### 2.3.8 Pohja- ja pintavedet

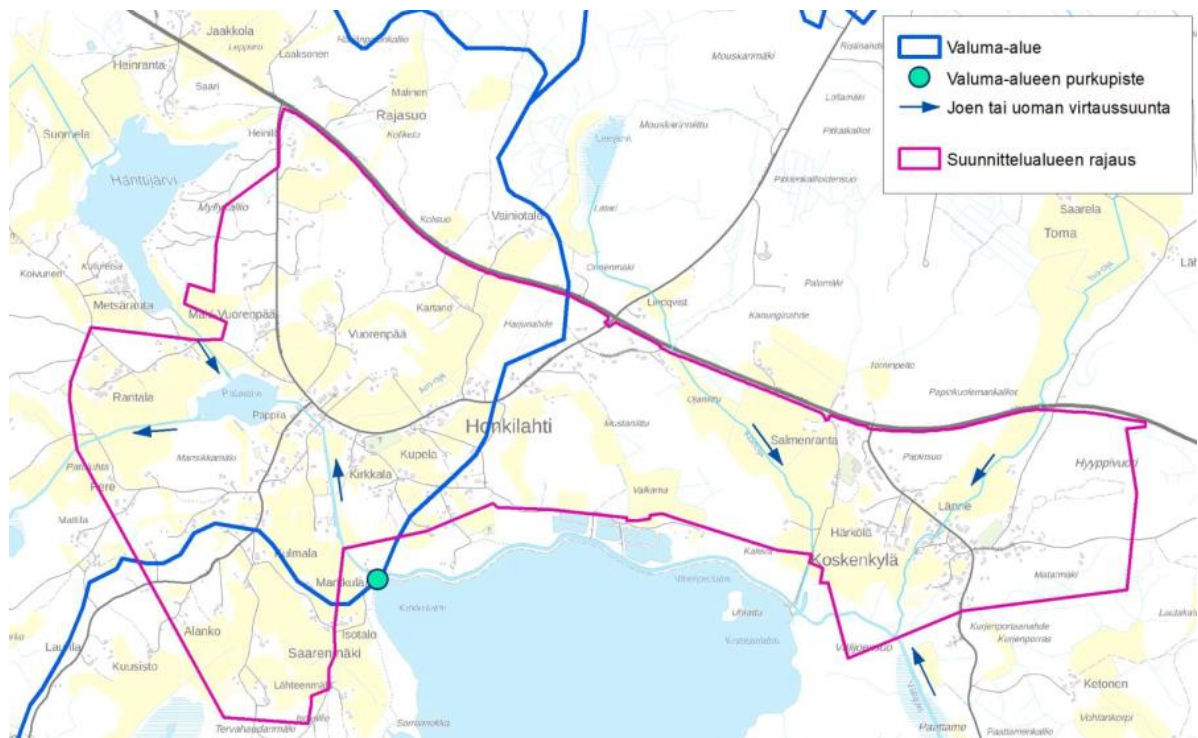
Suunnittelualueen itäosassa sijaitsee Koskenkylän pohjavesialue, joka on muu vedenhankintakäyttöön soveltuva pohjavesialue.

Suunnittelualueen kautta kulkee Välijoki. Joki on voimakkaasti ihmisen muokkaama. Joki laskee Honkilahten keskustan länsipuolella sijaitsevaan Patajärveen, joka on suunnittelualueen ainoa järvi. Patajärvi on noin 4 hehtaarin kokoinen järvi, jota käytetään virkistysalueena. Vuosituhannen vaihteessa järvi oli pahasti rehevöitynyt ja umpeenkasvanut. Kunnostushankkeen myötä Patajärven rannat raivattiin ja järvi ruopattiin. Kunnostamisen jälkeen järvi maisemoitiin ja sen ympärille muodostettiin ulkoilureitti ja uimaranta.



Kuva 9. Suunnittelualueen pinta- ja pohjavesialueet. (MML 2021)

8.3.2022



Kuva 10. Kaava-alueen valuma-alueet (MML 2020)

### 2.3.9 Maisema

Honkilahten osayleiskaavaa varten laadittiin vuonna 2020 maisemaselvitys (liite 7). Työn tarkoituksena oli tunnistaa selvitysalueen maisemallisesti arvokkaat alueet ja antaa suosituksia alueen tulevalle maankäytölle niin, että rakentaminen pystytään ohjaamaan maiseman kannalta kestäviin paikkoihin. Selvityksessä kuvaillaan tarkastelualueen maisemarakennetta ja maisemakuvaa sekä annetaan maankäyttöisiä suosituksia maiseman näkökulmasta. Maisemakuvan kannalta selvityksessä on keskitytty löytämään maisemallisesti arvokkaat pellot ja eheät reunavyöhykkeet.

Maisemaselvityksessä on annettu suosituksia liittyen avoimena pidettäviin ja avattaviin näkymälinjoihin, voimakkaisiin ja vahvistettaviin reunavyöhykkeisiin, maisemallisesti arvokkaisiin ja tärkeisiin peltoalueisiin, maisemallisesti arvokkaisiin metsäalueisiin, viehättäviin tieosuuksiin ja maisemakuvaa rikkoviin rakenteisiin.

Alueen tärkeät, pitkät näkymälinjat peltoaukeiden yli suositellaan pitämään avoimena. Myös uusia näkymälinjoja voidaan avata poistamalla puustoa harkituista kohdista. Erityisesti näkymiä kohti Patajärveä ja Koskeljärveä suositellaan avattavaksi, jotta alueen maisemarakenne vesistöineen hahmottuisi paremmin.

Tärkeät reunavyöhykkeet suositellaan säilyttämään voimakkaina ja puustoisina ja mahdollinen rakentaminen reunavyöhykkeelle toteuttamaan niin, että maastonmuodot ja puuston säilyminen huomioidaan ja rakennukset asettuvat osaksi reunavyöhykettä rikkomatta sitä. Reunavyöhykkeiden ja maiseman siluetin eheänä säilymiseen vaikuttaa pellonreunojen lisäksi metsäisten selänteiden laki-alueiden säilyminen puustoisina, mikä on hyvä huomioida maisemanhoidollisissa toimenpiteissä ja rakennusten sijoittelussa.

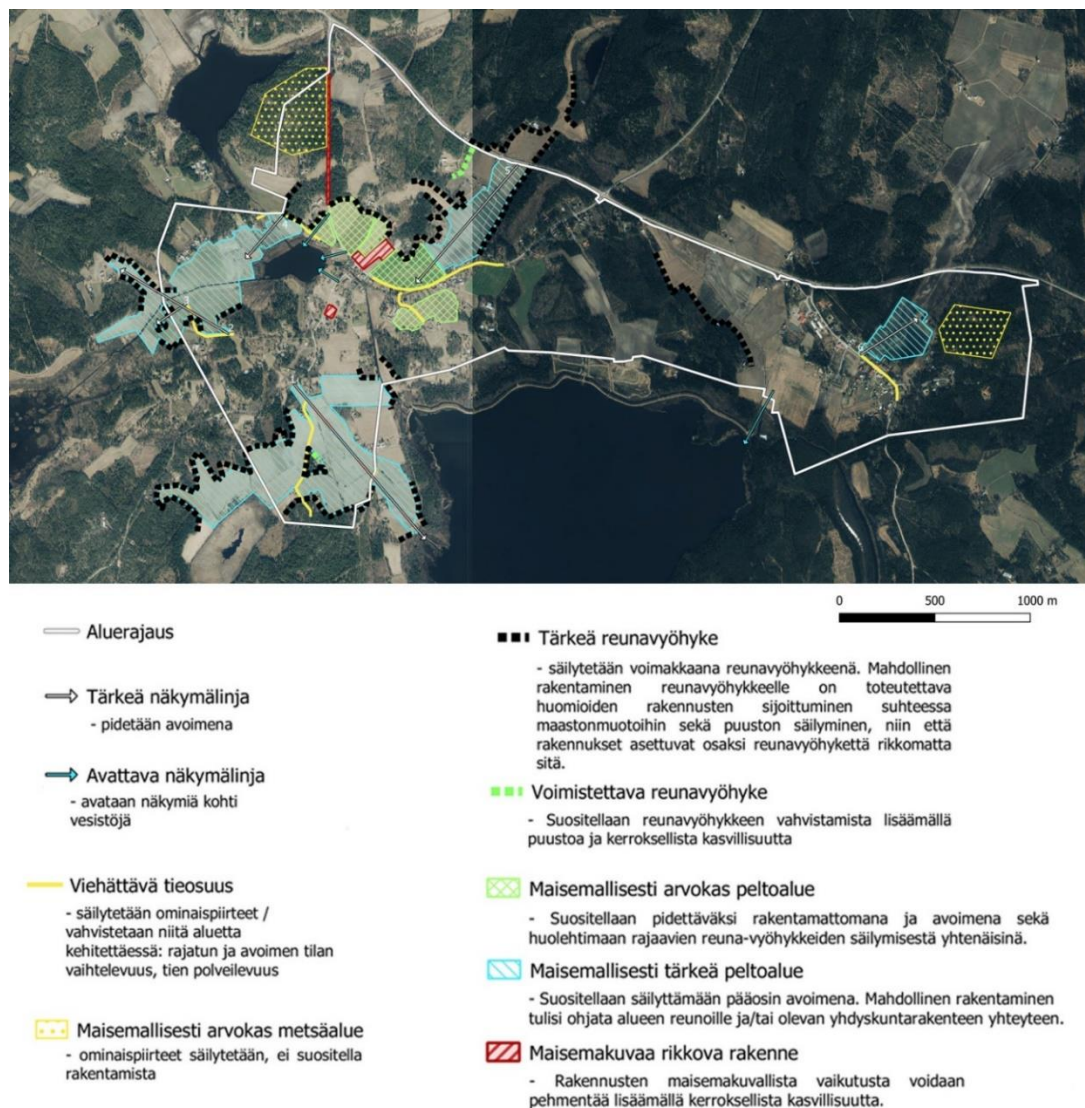
## 8.3.2022

Maisemallisesti arvokkaat peltoalueet suositellaan säilytettäväksi rakentamattomina ja avoimina sekä huolehtimaan niitä rajaavien reunavyöhykkeiden säilymisestä yhtenäisinä. Maisemallisesti tärkeät peltoalueet suositellaan säilyttämään pääosin avoimina. Mahdollinen rakentaminen tulisi näillä alueilla ohjata alueen reunoille ja/tai olevan yhdyskuntarakenteen yhteyteen.

Tarkastelualueella maisemallisesti arvokkaita metsäalueita ovat Myllykallion ja Hyyppivuoren laet. Näiden metsäalueiden ominaispiirteet suositellaan säilytettävän, eikä niille suositella rakentamista.

Viehättävien tieosuuksien ominaispiirteet suositellaan säilytettävän ja mahdollisuuksien mukaan niitä voidaan myös vahvistaa, jos alueelle kohdistuu toimenpiteitä. Tieosuuksien polveilevat linjat on hyvä säilyttää ja mahdolliset muutokset tien läheisyydessä suunnitella niin, että miellyttävä avoimia ja rajattuja kohtia sisältävä tilasarja toteutuu edelleen.

Maisemakuvaa rikkovien rakennusten maisemakuvallista vaikutusta voidaan pehmentää lisäämällä niiden yhteyteen kerroksellista kasvillisuutta. Tielinjat kyläalueella suositellaan suunnittelemaan maastonmuotoja myötäileviksi maisemaa halkovien suorien linjojen sijaan.

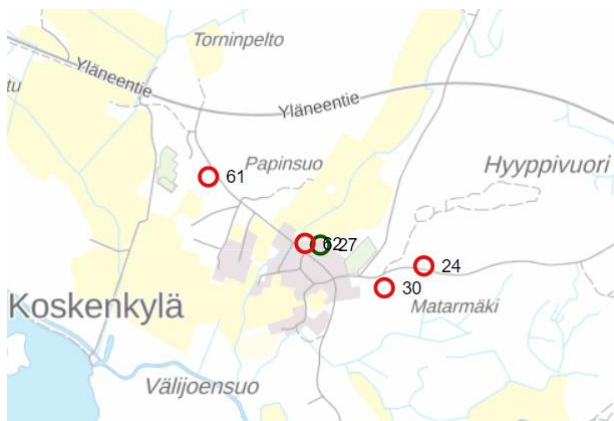
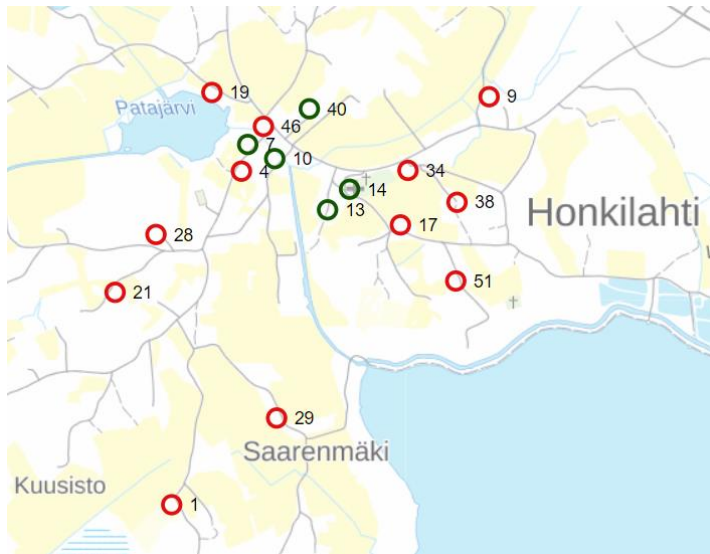


Kuva 11. Maisemalliset maankäyttösuositukset kartalla.

8.3.2022

### 2.3.10 Rakennettu kulttuuriympäristö

Honkilahden osayleiskaavaa varten laadittiin vuonna 2021 rakennetun kulttuuriympäristön selvitys (liite 6). Selvityksen yhteydessä tarkistus- ja täydennys inventoitiin alueen rakennuskanta. Tarkistus-inventoinnin yhteydessä 20 kohteen tiedot on päivitetty Pakkiin, joka on Satakunnan museon käyttämä internetiselainpohjainen ohjelma inventointitietojen hallintaan ja tallentamiseen. Lisäksi Pakkiin on lisätty kahden kyläkuvallisesti arvokkaan alueen aluekuvaukset ja lisätty kolme uutta kohdetta. Kohteet on arvioitu vakiintuneella arviointikriteeristöllä ja niiden sekä kyläkuvallisista arvoalueiden huomioimisesta kaavaratkaisussa on annettu suositukset.



Kuva 12 (yllä) ja Kuva 13 (alla). Kartoilla on esitetty Honkilahden osayleiskaava-alueen päivitys- ja täydennysinventoinnin yhteydessä inventoidut kohteet. Kohteiden numerointi vastaa aiemmassa inventoinnissa käytettyä ja uudet kohteet jatkavat aiempaa numerointia. A-luokan kohteet on osoitettu kartoilla vihreillä ympyröillä ja B-luokan kohteet punaisilla ympyröillä. Kohdelistaus: 1) Aaltomaa (B), 4) Hakana (Honkilahti) (B), 7) Honkilahden pappila (A), 9) Kallio-kulma (B), 10) Kanta-Pietilä (A), 13) Kirkkala (A), 14) Kirkkomaa (Honkilahden kirkko) (Nyk. Hautausmaa) (A), 17) Kuppela (B), 19) Laaksonen (B), 21) Lahtinen? (Kajalankunnas?) (B), 24) Louhivuori (B), 27) Maitokeskus (entinen meijeri) (A), 28) Mansikkamäki (Honkilahti) (B), 29) Markkula (B), 30) Matarmäki (Nuorisoseurantalo) (B), 34) Mäkilä (B), 38) Palosaari (Honkilahti) (B), 40) Pietilän koulu (Old school) (A), 46) Rauhaniemi (B), 51) Sankkila (Rauha) (B), 61) Honkilahden entinen kunnantalo (B) ja 62) Honkilahden VPK:n entinen ruiskuhuone (B).

### 8.3.2022

---

Satakunnan rakennusperintö 2005 -selvityksessä on arvioitu sekä Honkilahden kirkkoympäristö, että Honkilahden entinen osuusmeijeri Koskenkylässä maakunnallisesti arvokkaaksi kulttuuriympäristöksi.

Honkilahti muodostettiin saarnahuonekunnaksi 1657, kappelioikeudet se sai 1687. Ensimmäinen kappeli rakennettiin tuolloin. Honkilahden puukirkko valmistui vuonna 1759. Kirkko, tapuli ja hautausmaa sijaitsevat Koskeljärven ja Patajärven välisellä kumpareella, jonka pohjoispuolella avautuu suurehko peltoaukea. Eteläpuolella peltoaukeat ovat pienemmät. Kirkonmäen pohjoispuolella on Honkilahdenraitti, jonka varrelle kylän asutus keskittyy. Alkujaan asutus on keskittynyt kirkon ja Patajärven väliselle alueelle, mutta isojaon myötä kylän rakenne on hajautunut.

Alueella on säilynyt runsaasti vanhaa rakennuskantaa Honkilahdenraitin, Vaaljoentien ja Hannantien varsilla. Uudempi rakentaminen sijoittuu 1800-luvun ja 1900-luvun alkupuoliskon kohteiden lomaan. Honkilahdenraitin varrella vaihtelee rakennusten tiiviisti reunustamat tieosuudet ja avoimet peltonäkymät. Rakentaminen alueella keskittyy maaston korkeampiin kohtiin alavampien osien ollessa viljelyskäytössä. Alueen läpi virtaa Koskeljärven lasku-uoma Patajärveen. Se on avattu 1800-luvun loppupuoliskolla Koskeljärven kuivatushankkeen yhteydessä.

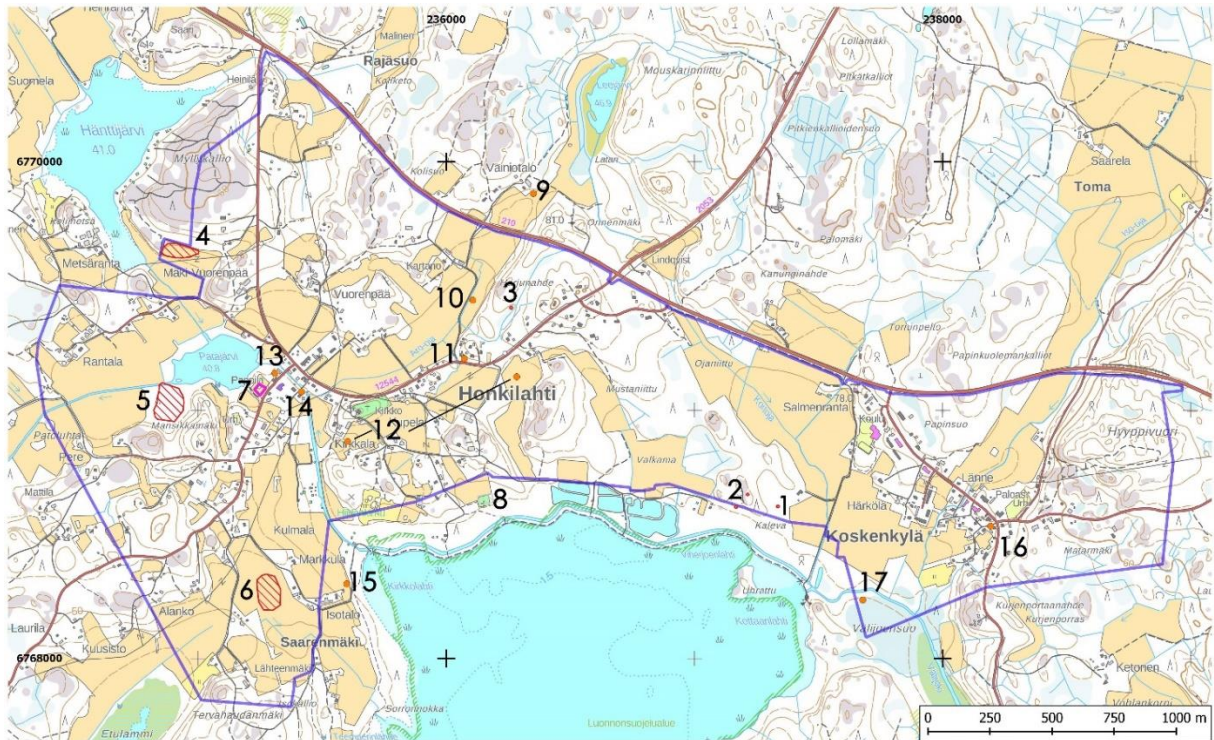
Nykyinen Koskenkylä oli pitkään useamman kylän rajalle sijoittuvaa asumatonta seutua. Kylä alkoi kehittyä 1800-luvun loppupuoliskolla, kun elinkeinotoiminta vapautui Suomessa. Tämä johti Eurassakin lukuisten pienten sahojen perustamiseen ja metsäteollisuuden kehittymiseen seudulla. Vuonna 1904 Honkilahti erosi Eurasta omaksi kunnakseen. Koskenkylästä kehittyi nopeasti Honkilahden keskusta palveluineen, osuusmeijereineen ja seurantaloineen. Asutus sijoittui raittimaisesti Koskenkylänraitin varrelle. 1960-luvun alussa Honkilahden kunnantalo valmistui Koskenkylälle ja sen yhteyteen rivitaloja kunnan työntekijöille. Kuitenkin Honkilahden väestö oli alkanut vähetä jo 1950-luvulla, kun Eurassa laajennettiin Kauttuan tehtaita. Kunta liitettiin vuonna 1970 takaisin Euraan. Kylällä on edelleen sekä kunnallisia palveluita kuten koulu ja kirjasto sekä pankki ja kyläkauppa.

Alueella on säilynyt runsaasti 1900-luvun alkupuoliskon ja puolivälin asuin- ja liikerakennuksia, joista vielä hahmottuu niiden alkuperäinen käyttö liikerakennuksina. Uudempi rakentaminen sijoittuu 1800-luvun ja 1900-luvun alkupuoliskon kohteiden lomaan. 1900-luvun alkupuoliskon keskus sijoittuu alueen eteläosaan Koskenkylänraitin ja Lellaistentien risteuksen ympäristöön. 1960-luvun kunnantalon myötä kylän painopiste siirtyi pohjoisemmaksi.

#### 2.3.11 Arkeologia

Honkilahden osayleiskaavaa varten laadittiin vuonna 2021 arkeologinen selvitys (liite 5). Selvityksessä tarkastettiin 17 kohdetta, joista uusia kohteita on viisi. Ennen nyt tehtyä arkeologista inventointia kaava-alueelta tunnettiin kolme kiinteää muinaisjäännöstä; kaksi kivikautista asuinpaikkaa sekä tarkemmin ajoittamaton kiviröykkiö. Inventoinnin aikana alueelta havaittiin kolme entuudestaan tuntematonta kiinteää muinaisjäännöstä (kaksi historiallisen ajan hiilihautaa sekä kivikautinen asuinpaikka). Lisäksi alueelta todettiin yksi muu kulttuuriperintökohde (historiallisen ajan talonpaikka) sekä yksi muu kohde (käytöstä pois jäänyt hautausmaa). Hautausmaa ei sijoitu kaava-alueelle.

8.3.2022



Kuva 14. Tutkimusalueen muinaisjännöskohteet. Kartan numerot 1-6 ovat kiinteitä muinaisjännöksiä, numero 7 on muu kulttuuriperintökohde, numero 8 on muu kohde ja numerot 9-17 ovat irtolöytöpaikkoja. Numerointi viittaa arkeologisen selvityksen kohdenumerointiin.

### 2.3.12 Liikenne

Suunnittelualueen pohjoispuolella kulkevalla Yläneentiellä (maantie 210) liikkuu n. 660 ajoneuvoa vuorokaudessa. Suunnittelualueen läheisyydessä vuosina 2011 – 2018 tapahtuneista viidestä loukkaantumiseen johtaneista tieliikenneonnettomuudesta neljä on tapahtunut Yläneentiellä ja yksi Lellaistentiellä.

Taksi Kotikivi Oy liikennöi Lellaisen sekä Hinnerjoen ja Euran välillä. Näiden linjojen reitti kulkee suunnittelualueen kautta. Kouluvuoden aikana maanantaista perjantaihin Koskenkylästä ja Kirkonkylästä kulkee aamuisin yksi vuoro Euraan. Kouluvuoden aikana maanantaina, keskiviikkona ja torstaina vuoro Eurasta takaisin Koskenkylään ja Kirkonkylään lähtee klo 15.00. Tiistaina ja perjantaina vuoro takaisin Eurasta lähtee klo 13.30. Kouluvuoden aikana tiistaisin ja perjantaisin Koskenkylästä ja Kirkonkylästä kulkee iltapäivällä yksi vuoro Hinnerjoen keskusta. Julkinen alue ei liikennöi suunnittelualueella viikonloppuisin.

### 2.3.13 Kunnallistekniikka ja energiahuolto

Vesijohtoverkosto löytyy sekä Honkilahden Kirkonkylän, että Koskenkylän asutuskeskittymissä. Vesi-johtoverkko kulkee myös näiden kylien välillä. Sähkölinja (jakelujännite) kulkee suunnittelualueen länsipuolen läpi. Suurjännitelinjoja kaava-alueella ei ole.

8.3.2022

### 3 Kaavan tavoitteet

#### 3.1 Yleiset tavoitteet

Honkilahden osayleiskaavalla ohjataan kaava-alueen maankäyttöä, ja siinä osoitetaan asutukseen, maa- ja metsätalouteen, virkistykseen, kulttuuri- ja luonnonympäristöön sekä maisemaan liittyvät aluevaraukset määräyksineen ja suosituksineen. Osayleiskaava laaditaan maankäyttö- ja rakennuslain määräysten ja periaatteiden mukaisesti. Valtakunnallisissa alueidenkäyttötavoitteissa ja maakunnan rakennetta ohjaavissa vahvistetuissa maakuntakaavoissa annetut maankäyttötavoitteet ovat ohjeena kaavan laadinnalle. Kaavaprosessin aikana kuullaan myös osallisia.

#### 3.2 Kunnan tavoitteet

Osayleiskaavalla on tarkoitus osoittaa alueen tulevan maankäytön tarkemman suunnittelun periaatteet:

- asemakaavoitettavat alueet,
- alueet, joilla yleiskaavan on tarkoitus toimia suoraan rakentamisluvan perusteena MRL 44 § mukaisesti, sekä
- mahdolliset alueellisilla tai yksittäisillä suunnittelutarveratkaisuilla tiivistettävät kyläalueet.

Osayleiskaavan tavoitteena on luoda edellytykset maatalouden elinvoimaisuuden, sekä elinkeinojen ja palveluiden kehittämiseksi ja monipuolisen, pääasiassa pientaloihin keskittyvän asumisen ja palveluasumisen sijoittumiseen yhdyskuntarakenteen kannalta edullisella tavalla. Yhdyskunta rakennetta pyritään tiivistämään Honkilahden kirkonkylässä ja Koskenkylässä. Mahdollistamalla kylien täydennysrakentamista tuetaan monipuolista asuntotarjontaa ja pyritään ylläpitämään kunnan väestömäärää. Erityistä huomiota on kiinnitettävä täydennysrakentamisen sovittamisessa osaksi alueen maakunnallisesti merkittävää rakennettua kulttuuriympäristöä sekä maiseman ja luonnon arvoja, esimerkiksi Koskeljärven Natura-aluetta.

Osayleiskaavalla huomioidaan myös alueen liikenneverkon toimivuus ja turvallisuus niin ajoneuvo- kuin jalankulun ja pyöräilyn näkökulmasta.

#### 3.3 Viranomaisten tavoitteet

Viranomaisaloitusneuvottelussa 10.9.2020 viranomaiset toivat esille oman alansa näkökulmasta kaavatyössä huomioitavia tavoitteita. Neuvottelumuihistio on kaavaselostuksen liitteenä (liite 3).

Kaavan valmisteluaineiston ollessa nähtävillä viranomaiset antoivat lausuntonsa kaava-aineistosta. Lausunnon antoivat Euran tekninen lautakunta, Caruna Oy, Suomen metsäkeskus, Satakunnan Museo, DNA Oyj / Voimatel Oy, Satakuntaliitto ja Varsinais-Suomen ELY-keskus sekä Etelä-Satakunnan ympäristötoimisto ja Perusturvalautakunta, joilla ei ollut lausuttavaa kaava-aineistosta. Tiivistelmät lausunnoista ja niihin annetut vastineet ovat kaavaselostuksen liitteenä (liite 8).

Kaavan ehdotusvaiheen aineistosta antoivat lausunnon Varsinais-Suomen ELY-keskus, Satakunnan museo, Etelä-Satakunnan ympäristötoimisto, Suomen metsäkeskus ja Honkilahden VPK ry. Tiivistelmät lausunnoista ja niihin annetut vastineet ovat kaavaselostuksen liitteenä (liite 9).

Kaavan 2. kaavaehdotuksesta lausunnon antoivat Satakuntaliitto ja Satakunnan Museo. Varsinais-Suomen ELY-keskus ei jättänyt varsinaista lausuntoa, vaan huomautti tarpeesta korjata yhden kaavamääräyksen sanamuotoa. Tiivistelmät lausunnoista ja niihin annetut vastineet ovat kaavaselostuksen liitteenä (liite 10).



8.3.2022

### 3.4 Paikallisten tavoitteet

Syksyllä 2020 vallitsevan COVID-19 -pandemian takia kaavan valmisteluvaiheessa päätettiin yleisötilaisuuden sijaan pyytää kommentteja alueen asukkailta kirjekyselyn avulla. Kaikille kaava-alueen kiinteistön omistajille lähetettiin kysely, jolla kartoitettiin osallisten tavoitteita. Kyselyyn saatiin yhteensä 12 vastausta. Kyselyn tuloksia on esitelty tämän luvun aluvuussa 3.4.1 Kirjekyselyn tulokset.

Kaavan valmisteluaineiston ollessa nähtävillä osalliset jättivät 7 mielipidettä kaava-aineistosta. Mielenpitojen jättivät Honkilahden kylätoimintayhdistys ry, Kutin kyläyhdistys Ry ja Honkilahden koulun vanhempainyhdistys Telkänpesä sekä Euran seurakunta. Näiden lisäksi mielipiteen jätti 3 yksityistä osallista. Tiivistelmät mielipiteistä ja niihin annetut vastineet ovat kaavaselostuksen liitteenä (liite 8).

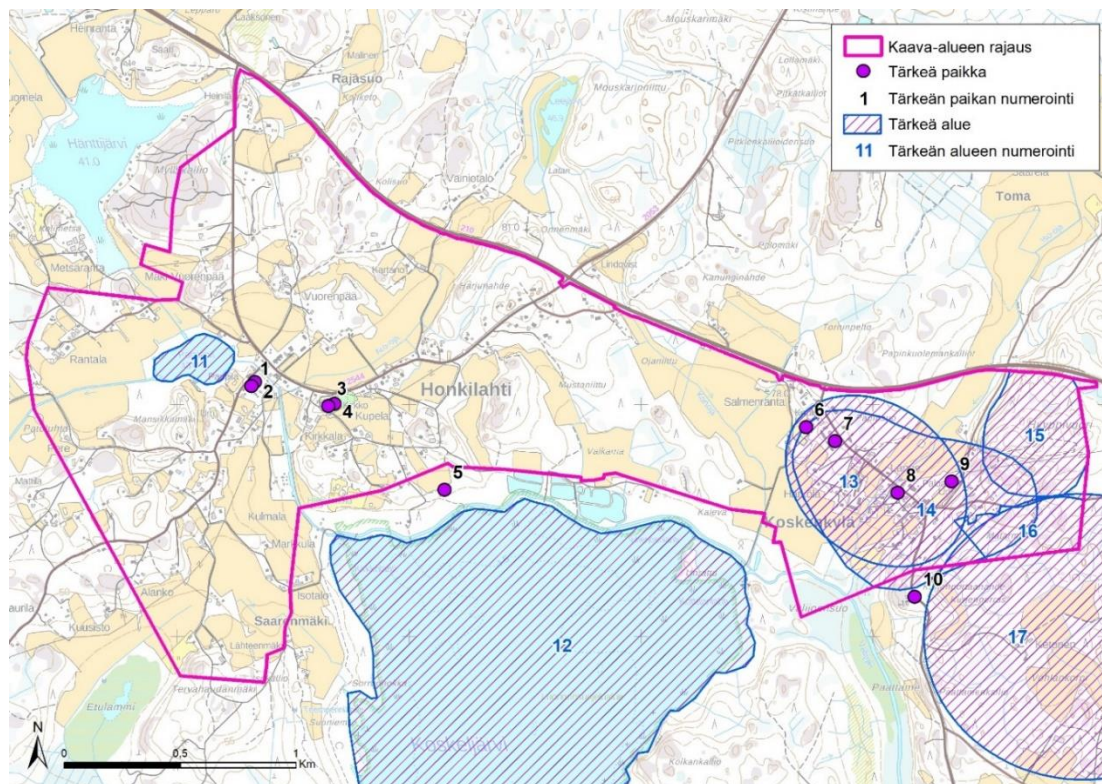
Kaavan ehdotusvaiheen aineistosta saatiin muistutus kahdelta osalliselta. Tiivistelmät muistutuksista ja niihin annetut vastineet ovat kaavaselostuksen liitteenä (liite 9).

Kaavan 2. ehdotusvaiheen aineistosta saatiin kahdeksan muistutusta. Tiivistelmät muistutuksista ja niihin annetut vastineet ovat kaavaselostuksen liitteenä (liite 10).

#### 3.4.1 Kirjekyselyn tulokset

Kyselyssä pyydettiin vastaajia merkitsemään kartalle alueelta löytyviä tärkeitä paikkoja ja kehitettäviä paikkoja sekä maanomistajia pyydettiin esittämään toiveita, jos he haluavat uutta rakentamista omistamilleen kiinteistöille.

#### Tärkeät paikat



Kuva 15. Vastaajien merkitsemät tärkeät paikat kaava-alueella ja sen lähistössä. Merkintöjen selitykset numeroituna alla.

8.3.2022

---

Kartalle merkityt tärkeät paikat:

1. Honkilahden kirkko
2. Honkilahden seurakuntakoti ja pappila.
3. Honkilahden kirkko
4. Honkilahden kirkko ja hautausmaa.
5. Honkilahden uusi hautausmaa.
6. Koulu. Paljon toimintaa iltaisin, kaukalo. (Koskenkylän alue.)
7. Kirjasto, leikkipuisto. (Koskenkylän alue.)
8. Kauppa. (Koskenkylän alue.)
9. Urheilukenttä, frisbeegolfrata, pururata. (Koskenkylän alue.)
10. Teollisuusalue. Grillihiilen valmistus. (Koskenkylän alue.)

Kartalle merkityt tärkeät alueet:

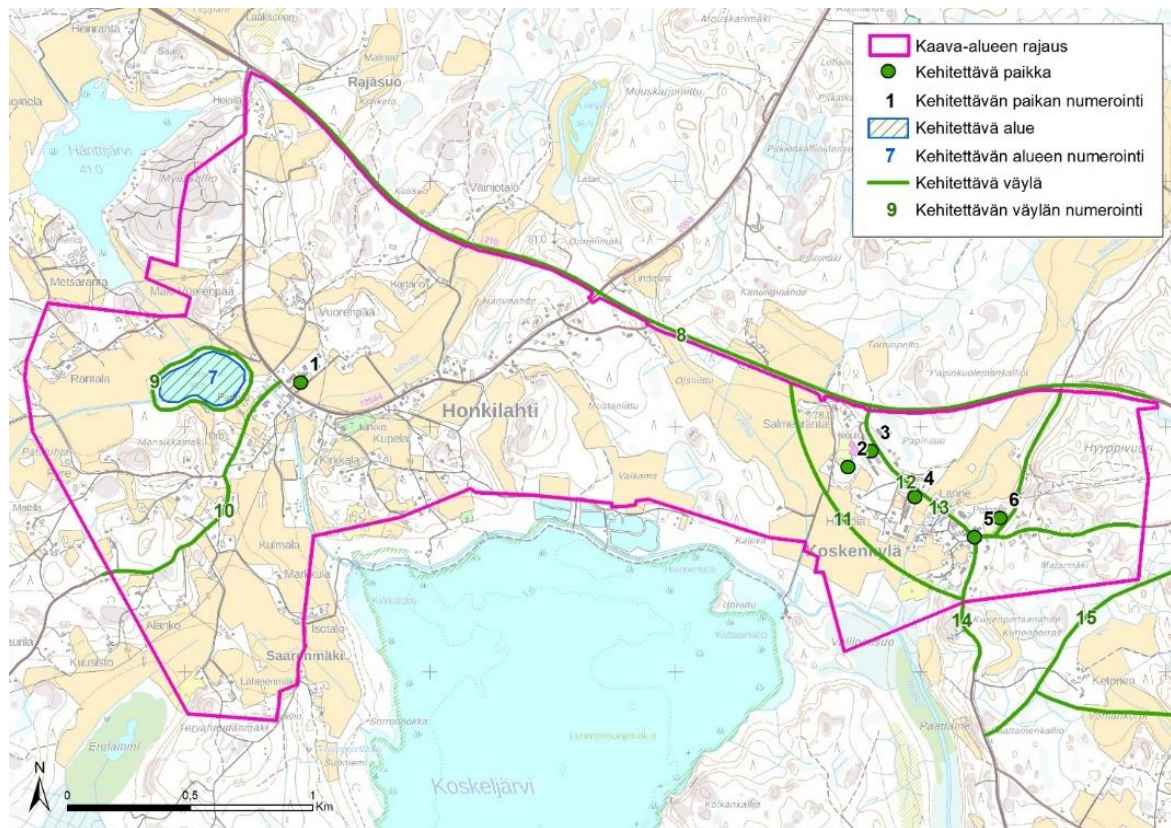
11. Patajärvi
12. Koskeljärvi: retkeily, kalastus, ulkoilu, lenkkeilymaastot.
13. Koskenkylä: kauppa, pankki, paloasema, kirjasto ym.
14. Maakunnallisesti merkittävä alue ja pohjavesialue: alue ei sovi rakentamiseen. (Koskenkylän alue.)
15. Vanha pururata ympäristöineen. Soramontut metsäteineen. (Kaava-alueen itäosa.)
16. Alueelle ei sovi uutta rakentamista. (Kaava-alueen kaakkoisosa.)
17. Sienestys ja marjastus alueet. Luontopolkuja. (Kaava-alueen koillispuolella sijaitseva alue.)

Tärkeät paikat, vapaat ja tarkentavat kommentit:

- Tärkeää, että posti, paketti, kauppapalvelut ja veikkauspiste säilyvät.

8.3.2022

### Kehitettävät paikat



Kuva 16. Vastaajien merkitsemät kehitettävät paikat kaava-alueella ja sen lähistössä. Merkintöjen selitykset numeroina alla.

Kartalle merkityt kehitettävät paikat:

1. Uusi leikkipuisto tänne. (Vaaljoentien ja Honkilahdenraitin risteys pohjoispuoli.)
2. Tänne esim. skeittirata. (Koskenkylän koulun alue.)
3. Vanha päiväkoti pitäisi siirtää koulun yhteyteen. Turvallisempi lasten kulkea. (Koskenkylän koulun alue.)
4. Koskenkylään tontti pienelle liikerakennukselle. (Koskenkylän alue.)
5. Liikennemerkkien lisäys voisi tehdä risteys turvallisemmaksi. (Lellaistentien ja Koskenkylänraitin risteys.)
6. Urheilukenttä. Esim. lisää toimintoja. (Koskenkylän urheilukenttä.)

Kartalle merkityt kehitettävät alueet:

7. Patajärvi kunnostettava uudestaan. Näkymät Vaaljoentieltä ja Honkilahden raitilta järvelle on säilytettävä.

Kartalle merkityt kehitettävät väylät:

8. Katuvaloja reilusti lisää. Lisäävät turvallisuutta. (Yläneentie.)
9. Valaistu luontopolku Patajärven ympäri.
10. Vaaljoentien asfaltointi.

## 8.3.2022

11. Kokonaan uusi tie rekka-autoliikenteelle. (Yläneentien ja Lellaistentien väliin Koskenkylän länsipuolelle.)
12. Koskenkylänraitti on erittäin vaarallinen, ei jalankulun ja pyöräilyn väylää.
13. Kylän halki kulkevat tiet pitäisi kunnostaa. (Koskenkylän alue.)
14. Katuvaloja reilusti lisää. Lisäävät turvallisuutta. (Lellaistentie Koskenkylästä kohti etelää.)
15. Luontopolku Vähäjärven ympäri.

Kehitettävät paikat, vapaat ja tarkentavat kommentit:

- Koskeljärven rantaan mökkipaikka retkeilyä varten kyläläisten käyttöön.
- Latauspisteitä Koskenkylälle esim. auto, polkupyörä, mönkijä, M-pyörä.
- Jonnekin 210 -tien (Yläneentie) varteen tulisi varata alue teollisuutta varten. Ilman paikallisia työpaikkoja alueelle ei ole tulijoita.
- Pappilanlammen ympäri luontopolku valaistuna pienikulutusisilla ledivaloilla. Autoille pakoituspaikka polun alkuun.
- Valaistusta teillä parannettava. Paljon pimeitä teitä, esim. Morotie, Markuntanhua ym. Valot tuovat turvallisuutta lasten koulumatkaan sekä muillekin.
- Patajärvi kunnostettiin talkootyöllä ja EU-rahalla vuosituhannen alussa. Rantapusikko raijattiin, nyt se rehottaa taas. EU-tarkastaja hyväksyi ruoppaustyön (ei käynyt itse vesialueella). Näkymät Vaaljoentieltä ja Honkilahden raitilta järvelle on säilytettävä. Ranta-alueella oli jopa yksityisten lahjoittama silta, joka mahdollisti järven kiertämisen. Nyt silta on jo lahonnut.

#### Muita kyselyyn tulleita kommentteja

Kaava-alueen rajausta voisi huomattavasti tyypistää koskemaan vain Honkilahden ja Koskenkylän keskusta-alueita. Kaava-alue on liian kaukana palveluista. Onko mielekästä käyttää rahaa alueen kehittämiseen, kun Euran keskustassakin olisi paljon kehitettävää.

Uusille rakennuksille ei ole tarvetta kummassakaan kylässä. Nykyisetkin rakennukset ovat vajaalla käytöllä. Muutamia huonokuntoisia rakennuksia voisi purkaa.

### 3.5 Prosessin aikana tarkentuneet tavoitteet

Kaavaluonnosta valmisteltaessa linjattiin, että koska suunnittelualueella ei ole rakennuspainetta osayleiskaavassa ei ole tarpeen osoittaa asemakaavoitettavia alueita tai alueita, joilla yleiskaava toimisi suoraan rakentamisluvan perusteena (MRL 44 §). Pyhäjärvisuudun rakennusjärjestyksen mukaan yleiskaava-alueet lievealueineen ovat suunnittelutarvealueita.

Kaavaehdotuksesta saadun palautteen perusteella päädyttiin kuitenkin siihen, että kaavassa osoitetaan alueet, joilla kaava toimii suoraan rakennusluvan perusteena (MRL 44 §). Kunnalla on kaava-alueella jonkin verran maanomistusta, ja kunnan omistamalle kiinteistölle on jo aiemmin tehty palstoitusluonnitelma. Rakennuslupien myöntäminen suoraan yleiskaavan perusteella alueelle haluttiin mahdollistaa. Samalla tutkittiin mahdollisuuksia sijoittaa uusia rakennuspaikkoja yksityisten maanomistajien omistamille kiinteistöille kaavassa osoitetuilla kyläalueilla, vaikka maanomistajat eivät olekaan esittäneet kaavaprosessin aikana toiveita uusista rakennuspaikoista.

Kaava-alueelle tavoitellaan n. 20–30 uutta rakennuspaikkaa. Näistä 10 sijoittuu kunnan omistamalle maalle olemassa olevan palstoitusluonnitelman mukaisesti, loput yksityisessä omistuksessa oleville kiinteistöille.

8.3.2022

2. kaavaehdotuksesta saadun palautteen perusteella kaavassa osoitettiin yksityisessä omistuksessa oleville kiinteistöille vielä 8 uutta rakennuspaikkaa lisää. Kaavassa osoitetaan yhteensä 30 uutta rakennuspaikkaa.

#### 4 Osayleiskaavan kuvaus

Suunnittelualueella ei ole rakennuspainetta. Tämän takia osayleiskaavassa ei ole tarpeen osoittaa asemakaavoitettavia alueita. Sen sijaan kaavassa on mahdollista osoittaa alueet, joilla yleiskaava toimii suoraan rakentamisluvan perusteena (MRL 44 §). Kaavassa osoitetaan olemassa oleva asutus AO-, AP- ja AM-alueina sekä kyläalueina (AT). Kyläalueilla yleiskaava toimii suoraan rakentamisluvan perusteena (MRL 44 §). Kyläalueilta on osoitettu vakituisen asumisen ja vapaa-ajan asumisen olemassa olevat rakennuspaikat sekä uudet rakennuspaikat kiinteistöittäin. Muilta osin kaava-alue on suunnittelutarvealuetta Pyhäjärvisuudun rakennusjärjestyksen mukaisesti.

Alueella on rakennetun kulttuuriympäristön arvoja, jotka ovat huomioitu kaavassa tehtyjen selvitysten perusteella.

Yleiskaavassa on huomioitu alueella harjoitettavan maatalouden toimintaedellytykset sekä maatalouteen liittyvät maisemalliset arvot.

Tehdyn luontoselvityksen perusteella kaavassa on huomioitu alueen luonnosarvoiltaan merkittävimmät alueet omilla merkinnöillä.

##### 4.1 Edullisuusvyöhyketarkastelu

Kaava-alueesta on laadittu paikkatietopohjainen edullisuusvyöhykeanalyysi. Vyöhykeanalyysin tavoitteena oli löytää alueet, jotka soveltuvat parhaiten ja heikoiten uudis- ja täydennysrakentamista varten. Analyysissä on tarkasteltu erilaisia yhdyskuntarakenteen osatekijöitä ja pisteytetty niitä sen mukaan, onko kyseessä uudis- ja täydennysrakentamista tukeva vai uudis- ja täydennysrakentamisen mahdollisuuksia heikentävä tekijä.

Uudis- ja täydennysrakentamista tukevia tekijöitä:

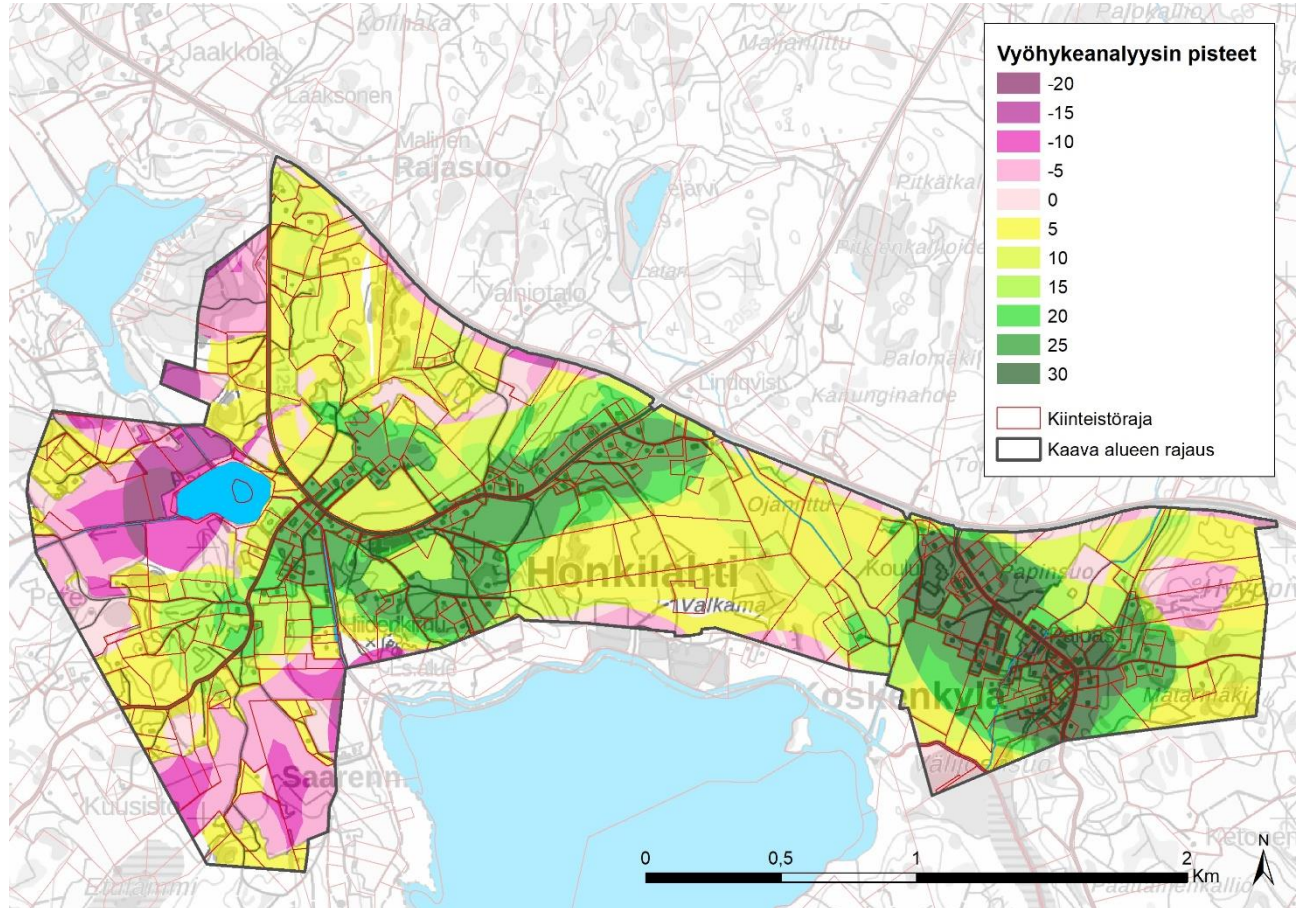
- Olemassa olevan asutuksen läheisyys (heat map, asutuksen alue)
- Koulun läheisyys (< 1 km koulusta tietä pitkin)
- Koulun läheisyys (2 - 3 km koulusta tietä pitkin)
- Tieverkoston läheisyys (< 100 m yhdystiestä, liityntäkadusta tai muusta yksityistiestä)
- vesi- ja viemärihuollon saatavuus (< 150 m vesi- ja viemäriverkostosta)

Uudis- ja täydennysrakentamisen mahdollisuuksia heikentäviä tekijöitä:

- Maisemallisesti arvokkaat metsäalueet (maisemaselvityksen mukaan)
- Maisemallisesti arvokkaat peltoalueet (maisemaselvityksen mukaan)
- Maisemallisesti tärkeät peltoalueet (maisemaselvityksen mukaan)
- Luonnonarvoiltaan merkittävät alueet (luontoselvityksen mukaan)
- Rantojen läheisyys (< 200 m järven rannasta tai aluetta leikkaavaan rannan suuntaiseen tiehen)
- Vilkkaasti liikennöidyn tien läheisyys (< 50 m seututiestä)
- Nautoja kasvattavan maatilan läheisyys, yli 50 eläimen tila (< 250 m tilasta)
- Nautoja kasvattavan maatilan läheisyys, alle 50 eläimen tila (< 150 m tilasta)
- Isot yhtenäiset pellot (> 15 ha:n peltoaukea)

8.3.2022

Edullisimmiksi vyöhykkeiksi uudis- ja täydennysrakentamista varten määriteltiin vyöhykkeet, jotka saivat analyysissä vähintään 15 pistettä. Muut vyöhykkeet katsottiin epäedullisemmiksi uudis- ja täydennysrakentamisen näkökulmasta.



Kuva 17. Kartta vyöhykeanalyysin tuloksesta. Kartassa on osoitettu vihreällä uudis- ja täydennysrakentamiseen parhaiten soveltuvat alueet ja violetilla heikoiten soveltuvat alueet.

## 4.2 Kaava-aineistoon tehdyt muutokset

### 4.2.1 Kaava-aineistoon ehdotusvaiheessa tehdyt muutokset

Ohessa on lueteltu kaava-aineistoon tehdyt tärkeimmät muutokset kaavaehdotusvaiheessa.

#### Muutokset kaavakartalla ja kaavamääräyksissä 1. kaavaehdotusvaiheessa

- Aluevaraus ympäristöhäiriötä aiheuttamattomalle teollisuusalueelle, alueelle on muotoiltu oma kaavamääräyksensä
- Kaavaluonnoksessa ilman suojelumerkintää olleet Kupelä ja Sankkila on osoitettu kaavaehdotuksessa lievemmin suojeltavina rakennuksina tai rakennusryhminä
- Kaavaluonnoksessa lievemmin suojeltavana rakennuksena tai rakennusryhmänä osoitettu Kirkkala on osoitettu kaavaehdotuksessa ankarammin suojeltavana rakennuksena tai rakennusryhmänä

## 8.3.2022

- ma-alueiden kaavamääräys on muutettu muotoon maakunnallisesti merkittävät rakennetut kulttuuriympäristöt poistamalla viittaus valtakunnallisesti merkittäviin rakennettuihin kulttuuriympäristöihin
- sk-alueiden kaavamääräys on muutettu muotoon kyläkuvallisesti tärkeä alue tai alueen osa poistamalla viittaus kaupunkikuvallisesti tärkeisiin alueisiin ja sk-alueen esitystapa on muutettu paremmin erottuvaksi
- Muinaisjäännökset ja kulttuuriperintökohteet on numeroitu kaavakartalle ja kaavamääräykseen on lisätty tieto, että kohdeluettelo löytyy kaavaselostuksesta
- Heurun talonpaikan kohdemerkinnäksi on muutettu muu arkeologinen kulttuuriperintökohte (kp) ja sille on muotoiltu oma kaavamääräyksensä
- Kaavaan on lisätty yleismääräykset sähkö- ja telekaapeleiden sijainnin selvittämisestä ja huomioimisesta sekä alimmista sallituista rakennuskorkeuksista Pyhäjärvisuodun rakennusjärjestyksen mukaisesti
- Kaavaan on lisätty ohjeellinen ulkoilureitti Uhratuntietä pitkin
- Koskenkylän laaja yhtenäinen kyläalue (AT) on jaettu kahteen osaan jättämällä kyläalueiden väliin kaistale maa- ja metsätalousvaltaista aluetta (M) olemassa olevalle pellolle
- Kaava-alueen ulkopuolelle jääviä teitä sekä jalankulun ja pyöräilyn reittejä ei esitetä kaavakartalla
- Koskeljärvestä Patajärveen laskeva uoma osoitetaan kaavamerkinnällä W-1, jonka kaavamääräyksessä tuodaan esille uoman mahdollinen levennystarve, mikäli sadannat kasvavat nykyisestä
- Pohjavesialueen kaavamääräyksestä on tarkistettu viittaus ympäristönsuojelulakiin
- Hannantien varrella olevan entisen tiilimuuntamon kaavamääräys on muutettu ET-merkinnästä kyläalueeksi (AT)
- AT-alueen rajausta on tarkistettu hieman laajemmaksi Patajärven ja Vaaljoentien välissä
- VL-alueen ja MU-1 alueen rajausta on tarkistettu Patajärven ympäristössä

**Muutokset ja täydennykset kaavaselostuksessa 1. kaavaehdotusvaiheessa**

- Lisätty arkeologisen selvityksen yhteydessä löydettyjen muinaisjäännösten rekisteritunnukset selostukseen
- Täydennetty kaavaselostuksen lukua 6.2 Yleiskaavan suhde maakuntakaavaan ulkoilureittien, luonnon monimuotoisuuden, Natura-alueen ja vesien tilan osalta
- Täydennetty kaavan vaikutusten arviointia etenkin luonnon monimuotoisuuden, Natura-alueen ja vesien tilan osalta
- Kaavaselostusta on täydennetty referoimalla tehtyjen selvitysten sisältöä lyhyesti luvussa 2.3 Alueen nykytilanne

**Muutokset ja täydennykset liitteisiin 1. kaavaehdotusvaiheessa**

- Maisemaselvitykseen täydennetty tiedot selvityksen tekijöistä
- Rakennusinventointia on täydennetty nostamalla kaksi aiemman inventoinnin kohdetta B-luokan kohteeksi (Kupela ja Sankkila) ja nostamalla yhden B-luokan kohteen status A-luokan kohteeksi (Kirkkala). Kohteiden arvojen kuvaus on päivitetty Kioski-tietokantaan.
- Luontoselvitystä on täydennetty viitasammakoiden ja Koskeljärven Natura-alueen kuvauksen osalta
- Osallistumis- ja arviointisuunnitelmaan on korjattu kaavaprosessin aikataulua

## 8.3.2022

---

### 4.2.2 Kaava-aineistoon 2. ehdotusvaiheessa tehdyt muutokset

Ohessa on lueteltu kaava-aineistoon tehdyt tärkeimmät muutokset 2. kaavaehdotusvaiheessa.

#### **Muutokset kaavakartalla ja kaavamääräyksissä 2. kaavaehdotusvaiheessa**

- Määrätään, että yleiskaavassa osoitetuilla kyläalueilla (AT) kaavaa voidaan käyttää suoraan rakennusluvan perusteena (MRL 44 §). Kaavakartalle lisättiin AT-alueille olemassa olevat asuin- ja vapaa-ajan rakennukset. AT-alueille lisättiin mahdolliset uudet rakennuspaikat huomioiden kaavaa varten tehty edullisuusvyöhyketarkastelu ja mitoitustavoite. Muutoksen koskettaessa lukuisia osallisia kaava päätettiin asettaa uudelleen nähtäville 2. kaavaehdotuksena.
- Kaavaluonnoksessa ja 1. ehdotuksessa kyläalueina esitetyt olemassa olevat rivitalot osoitetaan pientalovaltaisina alueina (AP). Kaavamääräyksellä mahdollistetaan rivitalojen sijoittuminen alueille.
- Kaava-alueella kyläalueiden ulkopuolella olemassa olevat asuinrakennusten rakennuspaikat osoitetaan erillispientalovaltaisina asuinalueina (AO). Kaavamääräyksellä mahdollistetaan enintään kaksiasuntoisten erillispientalojen sijoittuminen alueille.
- Kaavakartalle lisättiin merkintä yt/kk yhdysteiden viivojen yhteyteen.
- Hyppivuoren MU-aluetta pienennettiin.
- Yläneentien ja Honkilahdenraitin risteyksen TY-aluetta pienennettiin.
- Yläneentien varteen osoitettiin uusi TY-alue muistutuksen perusteella.
- Honkilahden kirkon virheellinen suojelumerkintä (sm) muutettiin tarkoituksen mukaiseksi srk-merkinnäksi soveliaine kaavamääräyksiin.
- Muokattiin vesistöön tai vesijättöön rajautuvan rakennuspaikan yleismääräystä.
- Lisättiin yleismääräys viitasammakoiden huomioimisesta Patajärven ympäristössä.

#### **Muutokset ja täydennykset kaavaselostuksessa 2. kaavaehdotusvaiheessa**

- Täydennetään kaavaratkaisun kuvausta ja vaikutusten arviointia etenkin kyläalueiden osalta. Kuvataan uusien rakennuspaikkojen mitoitus kyläalueilla.
- Täydennetään kaavaselostukseen luonnosvaiheen jälkeen lisättyjen rakennuspaikkojen ja teollisuusalueen vaikutusten arviointia erityisesti maisemaan ja kulttuuriympäristöön.
- Täydennetään srk-merkintä kaavakartan kuvaukseen.

#### **Muutokset ja täydennykset liitteisiin 2. kaavaehdotusvaiheessa**

- Osallistumis- ja arviointisuunnitelmaan on korjattu kaavaprosessin aikataulua

### 4.2.3 Kaava-aineistoon hyväksymisvaiheessa tehdyt muutokset

Ohessa on lueteltu kaava-aineistoon tehdyt tärkeimmät muutokset hyväksymisvaiheessa. Tehdyt muutokset ovat vähäisiä, eikä kaava-aineistoa aseteta niiden takia uudestaan nähtäville. Maanomistajia, joita muutokset koskevat, on kuultu erikseen puhelimitse tai sähköpostilla.

#### **Muutokset kaavakartalla ja kaavamääräyksissä hyväksymisvaiheessa**

- Muutettiin määräysteksti *kevyen liikenteen reitti* muotoon *jalankulun ja pyöräilyn reitti*.
- Tokkeentien länsipuolen MA-alueen rajausta tarkistettiin muistutuksen perusteella.
- Koskenkylänraitin länsipuolen AT-aluetta laajennettiin ja alueelle lisättiin yksi uusi asuinrakennuksen rakennuspaikka muistutusten perusteella.



### 8.3.2022

---

- Vaaliojentien alun AT-alueen rajausta tarkistettiin muistutuksen perusteella.
- Honkilahdenraitin pohjoispuolen AT-aluetta laajennettiin ja alueelle lisättiin yksi uusi asuinrakennuksen rakennuspaikka muistutuksen perusteella.
- Honkilahdenraitin eteläpuolista AT-aluetta laajennettiin ja alueelle lisättiin kolme uutta asuinrakennuksen rakennuspaikkaa muistutuksen perusteella.
- Koskenkylässä sijaitsevaa AT-aluetta Uhratuntien länsipuolella laajennettiin ja alueelle lisättiin kolme uutta asuinrakennuksen rakennuspaikkaa muistutuksen perusteella.
- Kaavamääräyksistä on tarkistettu kirjoitusvirheitä ja joitain sanamuotoja selkeämmiksi muuttamatta määräyksen sisältöä.

#### **Muutokset ja täydennykset kaavaselostuksessa hyväksymisvaiheessa**

- Kaavan vaikutusten arviointia tarkistettiin teollisuusalueiden osalta.
- Tarkennettiin yleiskaavan mitoituksen kuvausta rakennuspaikkojen ja pinta-alojen osalta.

### **4.3 Mitoitus**

#### **4.3.1 Rakennuspaikat**

Kaava-alueelta on osoitettu kyläalueina (AT) alueet, joille rakennuslupa voidaan myöntää yleiskaavan perusteella maankäyttö- ja rakennuslain 44 §:n perusteella. Muilta osin kaava-alue on suunnittelutarvealuetta Pyhäjärvisuodun rakennusjärjestyksen mukaisesti. Suunnittelutarvealueelta ei ole osoitettu uusia rakennuspaikkoja. Olemassa olevat rakennuspaikat on osoitettu AO-, AP-, AM- ja RA-alueina. Suunnittelutarvealueelle rakentaminen vaatii erillisen suunnittelutarveratkaisun.

Kaavatyön aikana kyläalueilta on määritelty mahdolliset uudet rakennuspaikat ja ne on osoitettu kaavakartalla. Kaavan saatua lainvoiman niille voidaan hakea MRL 44 §:n mukaisesti rakennuslupaa.

Kyläalueiden merkitseminen ja uusien rakennuspaikkojen määrä ja sijoittaminen perustuvat kaavatyön aikana tehtyihin tarkasteluihin, selvityksiin, maanomistajien kuulemiseen ja kunnan tavoitteisiin. Edullisuusvyöhyketarkastelulla on määritelty parhaiten ja heikoiten uudis- ja täydennysrakentamista kestävätkin alueet. Edullisuusvyöhyketarkastelu on esitelty tarkemmin luvussa 4.1 Edullisuusvyöhyketarkastelu. Uusi rakentaminen on pyritty ohjaamaan yhdyskuntarakenteen kannalta edullisimmalle vyöhykkeelle kohdentamalla kyläalueet tälle vyöhykkeelle. Rakennusoikeiden jakaminen edullisuusvyöhykkeeseen perustuen mahdollistaa maanomistajien tasapuolisen kohtelun ja olemassa olevan yhdyskuntarakenteen hyödyntämisen niin, että yhdyskuntarakenteen ei hajaudu merkittävästi.

Kiinteistökohtaisen rakennusoikeuden perustana on kiinteistön pinta-ala. Mitoituslaskelmissa kiinteistöistä on huomioitu pinta-ala niiltä osin, kun kiinteistö sijaitsee keskeisiksi määritellyillä kyläalueilla. Kaava-alueen muut alueet on jätetty mitoituksen ulkopuolelle. Rakentaminen näillä alueilla tapahtuu Euran kunnan rakennusjärjestyksen haja-asutusalueita koskevien säännösten mukaisesti.

Uudet rakennuspaikat keskeisillä kyläalueilla (AT-alueet) on muodostettu seuraavasti:

- 1. rakennuspaikka edellyttää kiinteistön pinta-alaksi AT-alueella vähintään 0,2 ha
- 2., 3. ja 4. rakennuspaikan muodostuminen kiinteistölle edellyttää ensimmäisen rakennuspaikan lisäksi kiinteistön pinta-alaksi AT-alueella 0,5 ha kutakin uutta rakennuspaikkaa kohden.

## 8.3.2022

- Seuraavien rakennuspaikkojen muodostuminen kiinteistöllä edellyttää neljän jo muodostetun rakennuspaikan pinta-alan lisäksi kiinteistön pinta-alaksi AT-alueella 1 ha kutakin uutta rakennuspaikkaa kohden.

Käytännössä tämä siis tarkoittaa, että yhden rakennuspaikan muodostumiseksi kiinteistön pinta-alan tulee olla AT-alueella vähintään 0,2 ha, kahden rakennuspaikan muodostumiseksi 0,7 ha, kolmen rakennuspaikan muodostumiseksi 1,2 ha, neljän rakennuspaikan muodostumiseksi 1,7 ha, viiden rakennuspaikan muodostumiseksi 2,7 ha, kuuden rakennuspaikan muodostumiseksi 3,7 ha ja niin edelleen.

Olemassa olleet rakennuspaikat on merkitty toteutuneen mukaisesti, vaikka kiinteistön pinta-ala olisi edellä esitettyä pienempi.

Yksityiset maanomistajat eivät esittäneet kaavan valmisteluvaiheessa toiveita uusista rakennuspaikoista. 2. kaavaehdotuksessa osoitettiin joitakin uusia rakennuspaikkoja yksityisessä omistuksessa oleville kiinteistöille kaavan AT-alueilla. Nämä kiinteistöt ovat suurimpia AT-alueille sijoituvia kiinteistöjä. 2. kaavaehdotuksesta saadun palautteen perusteella uusia rakennuspaikkoja merkittiin yhteensä 8 lisää yksityisessä omistuksessa oleville kiinteistöille.

Kaavaan on merkitty 127 olemassa olevaa asuinrakennuksen rakennuspaikkaa kyläalueilta ja 10 olemassa olevaa vapaa-ajan asunnon rakennuspaikkaa kyläalueille. Lisäksi kaavassa on osoitettu 30 uutta asuinrakennuksen rakennuspaikkaa kyläalueilta.

8.3.2022

#### 4.3.2 Pinta-alat

Honkilahden osayleiskaavan pinta-ala on noin 497 hehtaaria. Taulukossa 1 on esitetty yleiskaavan käyttötarkoituseräysten pinta-alat.

Taulukko 2. Honkilahden osayleiskaavan käyttötarkoituseräysten pinta-alat hehtaareina.

Alueen pääasiallinen käyttötarkoitus	pinta-ala [ha]
AM	3,5336
AO	12,8916
AP	4,0200
AT	72,2999
EH/s	0,8832
EN	0,1719
ET	0,2593
M	273,2719
MA	87,4473
MU	10,6365
MU-1	4,8030
MY	6,9564
MY-1	1,6846
PY	3,7723
PY-1	1,1660
RA	3,3446
TY	2,0781
VL	0,1497
VU	0,9866
W	5,7814
W-1	0,6409
<b>Yhteensä</b>	<b>496,7790</b>

#### 4.4 Kaavan rakenne

Kaavaratkaisu on esitetty kaavakartalla, jonka yhteydessä on myös esitetty kaavaa koskevat kaava-merkinnät ja määräykset.

##### 4.4.1 Asuminen

###### **AO Erillispientalovaltainen asuntoalue**

Erillispientalovaltaisina alueina on osoitettu olemassa olevien asuinrakennusten pihapiirit, jotka sijoittuvat edullisuusvyöhyketarkastelun perusteella kaikkien edullisimman vyöhykkeen ulkopuolelle.

###### **AP Pientalovaltainen asuntoalue**

Pientalovaltaisina alueina on osoitettu olemassa olevien rivitalojen pihapiirit.

8.3.2022

**AT Kyläalue**

Kyläalueina on osoitettu tiiveimmin rakennetut alueet sekä Honkilahden että Koskenkylän keskus- toista edullisuusvyöhyketarkastelun edullisimmalta vyöhykkeeltä. Kyläalueina on osoitettu sekä asu- mista, maatilojen talouskeskuksia, vapaa-ajan asuntoja ja erilaisia palveluita. Olemassa olevan kylä- rakenteen seassa olevat vielä rakentamattomat kiinteistöt on myös osoitettu kyläalueena. Lisäksi kyläalueena on osoitettu Euran kunnan omistuksessa olevat kiinteistöt Harjunahteenkierron itäpuo- lella. Tavoitteena on ollut mahdollistaa monipuoliset asumista häiritsemättömät toiminnot kylä- aluilla sekä ohjata mahdollinen täydennys- ja uudisrakentaminen yhdyskuntarakenteen kannalta edullisimmille alueille.

Kyläalueilla voidaan myöntää rakennuslupa osayleiskaavan perusteella MRL 44 §:n mukaisesti. Ole- massa olevat asuinrakennusten rakennuspaikat, olemassa olevat vapaa-ajan asunnonrakennuspai- kat ja uudet asuinrakennusten rakennuspaikat on merkitty kyläalueille kiinteistökohtaisesti. Merkin- töjen lukumäärä kullakin kiinteistöllä osoittaa kiinteistökohtaisten rakennuspaikkojen lukumäärän. Uusien rakennuspaikkojen toteutuminen riippuu kiinteistön omistajan tahdosta, eikä niiden merkit- seminen kaavaan aiheuta kiinteistön omistajalle veloitteita.

**AM Maatilojen talouskeskusten alue**

Maatilojen talouskeskusten alueeksi on osoitettu alueet, joilla on joko toiminnassa olevan eläin- tai viljatiljan talouskeskus edullisuusvyöhyketarkastelun edullisimman vyöhykkeen ulkopuolella.

**RA Loma-asuntoalue**

Merkinnällä on osoitettu olemassa olevien loma-asuntojen pihapiirit edullisuusvyöhyketarkastelun edullisimman vyöhykkeen ulkopuolelta.

**4.4.2 Palvelut****PY Julkisten palvelujen ja hallinnon alue**

Merkinnällä on osoitettu Honkilahden kirkko ja seurakuntakoti sekä Honkilahden koulu.

**PY-1 Julkisten palvelujen ja hallinnon alue**

Merkinnällä on osoitettu julkisten ja julkisluonteisten palvelujen alue Koskenkylältä. Alueella on myös olemassa olevia rivitaloja asuinkäytössä.

**4.4.3 Työ ja tuotanto****TY Teollisuusalue, jolla ympäristö asettaa toiminnan laadulle erityisiä vaatimuksia**

Merkinnällä on osoitettu Yläneentien varteen kaksi teollisuusaluetta, jonne voidaan sijoittaa tuo- tanto- ja työtiloja, jotka eivät aiheuta ympäristöönsä häiriötä. Toinen alueista sijoittuu Yläneentien ja Honkilahdenraitin risteykseen kylärakenteen reunalle liikenteellisesti edulliseen paikkaan. Toinen alueista sijoittuu Yläneentien varteen noin kilometrin luoteeseen toisesta TY-alueesta. Alue tukeu- tuu Yläneentien tarjoamaan liikenneyhteyteen. Vesijohto sijoittuu alle 300 metrin etäisyydelle alu- eesta ja alueella on aikaisemminkin sijainnut teollista toimintaa, johon liittyvä rakennus näkyy vielä vuoden 2000 ilmakuvassa.

Lisäksi kyläalueiden kaavamerkintä mahdollistaa erilaisten asumista häiritsemättömien toimintojen, kuten työ- ja tuotantotilojen sijoittamisen kyläaluille.

### 8.3.2022

---

#### 4.4.4 Maa- ja metsätalous

##### **M Maa- ja metsätalousvaltainen alue**

Merkinnällä osoitetaan metsätaloukseen tarkoitettuja alueita, joita yleensä voidaan käyttää myös haja-asutusluonteiseen asutukseen sekä ulkoiluun ja virkistykseen pääasiallista käyttötarkoitusta vaikeuttamatta.

##### **MA Maisemallisesti arvokas peltoalue**

Maisemallisesti arvokkaina peltoalueina on osoitettu maisemaselvityksen arvokkaat ja tärkeät peltoalueet.

##### **MU Maa- ja metsätalousvaltainen alue, jolla on erityistä ulkoilun ohjaamistarvetta**

Merkinnällä osoitetaan ulkoiluun käytetty maisemallisesti ja geologisesti arvokas metsäselänne Hyyppivuorella. Alue on osoitettu maisemaselvityksessä maisemallisesti arvokkaana metsäalueena.

##### **MU-1 Maa- ja metsätalousvaltainen alue, jolla on erityistä ulkoilun ohjaamistarvetta**

Merkinnällä osoitetaan ulkoiluun käytetty alue Patajärven rannoilla.

##### **MY Maa- ja metsätalousvaltainen alue, jolla on erityisiä ympäristöarvoja**

Merkinnällä osoitetaan maisemallisesti ja geologisesti arvokas metsäselänne Myllykalliolla. Alue on osoitettu maisemaselvityksessä maisemallisesti arvokkaana metsäalueena.

##### **MY-1 Maa- ja metsätalousvaltainen alue, jolla on erityisiä ympäristöarvoja**

Merkinnällä osoitetaan Honkilahden osayleiskaavan luontoselvityksen mukaisesti pieni lehto Vaaljoentien varressa.

#### 4.4.5 Virkistys

##### **VL Lähivirkistysalue**

Merkinnällä osoitettu Patajärven itäpuoleinen osa. Alueella sijaitsee matonpesualue sekä Patajärven uimaranta.

##### **VU Urheilu- ja virkistyspalvelujen alue**

Merkinnällä on osoitettu Koskenkylässä sijaitseva urheilukenttä.

Lisäksi kaavakartalla on osoitettu ohjeellinen ulkoilureitti Uhratuntietä pitkin. Reitti yhdistää Koskenjärven rannalla olevan metsähallituksen ylläpitämän ulkoilureitin Honkilahden koululle ja Yläneentien varrella olevalle jalankulun ja pyöräilyn väylälle.

#### 4.4.6 Liikenne

Kaavakartalla on osoitettu kaava-alueella olevat yhdystiet Honkilahdenraitti ja Vaaljoentie sekä Koskenkylänraitin pohjoisosa ja Lellaistentie. Kaava-alueen ulkopuolelle jääviä yhdysteitä Yläneentietä ja sen varrella olevaa jalankulun ja pyöräilyn väylää ei ole osoitettu kaavakartalla.

Kaavakartalla osoitetaan Uhratuntien ja Koskenkylänraitin välille olemassa oleva jalankulun ja pyöräilyn reitti.

8.3.2022

#### 4.4.7 Erityisalueet

##### **ET Yhdyskuntateknisen huollon alue**

Merkinnällä osoitettu Koskenkylässä sijaitseva tietoliikennemasto ja Honkilahdessa sijaitseva sähkökeskus.

##### **EN Energiahuollon alue**

Merkinnällä osoitettu Honkilahden koulun vieressä sijaitseva aluelämpölaite.

#### 4.4.8 Suojelualueet

##### **ma**

Merkinnällä on osoitettu Satakunnan vaihemaakuntakaavan 2 mukaiset maakunnallisesti merkittävät kulttuuriympäristöt:

- Honkilahden kirkkoympäristö ja
- Honkilahden entinen osuusmeijeri, Koskenkylä.

##### **sk**

Merkinnällä on osoitettu Honkilahden osayleiskaava-alueen rakennetun kulttuuriympäristön selvityksen mukaiset kyläkuvallisesti arvokkaat alueet:

- Honkilahden kirkonkylän kyläkuvallisesti arvokas alue ja
- Koskenkylän kyläkuvallisesti arvokas alue

##### **sm**

Merkinnällä on osoitettu alueella sijaitsevat kiinteät muinaisjäännökset.

Alueelta ennestään tunnettuja kiinteitä muinaisjäännöksiä ovat:

1. Koskenkylä, muinaisjäännöstunnus 50010048, kohdemerkintä
2. Lammela, muinaisjäännöstunnus 50010063, aluemarkintä
3. Kulmala, muinaisjäännöstunnus 50010034, aluemarkintä

Honkilahden osayleiskaava-alueen arkeologisen selvityksen yhteydessä alueelta tunnistettiin seuraavat kiinteät muinaisjäännökset:

4. Kaleva, historiallisen ajan hiilimiilu, muinaisjäännöstunnus 1000040965, kohdemerkintä
5. Harjunahde, historiallisen ajan hiilimiilu, muinaisjäännöstunnus 1000040966, kohdemerkintä
6. Mäki-Vuorenpää, kivikautinen asuinpaikka, muinaisjäännöstunnus 1000040967, aluemarkintä

##### **kp**

Merkinnällä on osoitettu Honkilahden osayleiskaava-alueen arkeologisen selvityksen yhteydessä tunnistettu muu arkeologinen kulttuuriperintökohde:

7. Heuru, historiallisen ajan talonpaikka, muinaisjäännöstunnus 1000040968, kohdemerkintä

##### **ge**

Merkinnällä on osoitettu Satakunnan maakuntakaavassa osoitetut arvokkaat kalliomuodostumat, Vaalijärven kalliit ja Hyyppivuori.

##### **pv**

Merkinnällä on osoitettu Koskenkylän pohjavesialue.

8.3.2022

**EH/s**

Merkinnällä on osoitettu Honkilahden kirkon yhteydessä oleva hautausmaa-alue, jolla on Honkilahden osayleiskaava-alueen rakennetun kulttuuriympäristön selvityksen mukaan kulttuurihistoriallista arvoa ja jolla kasvaa Honkilahden osayleiskaavan luontoselvityksen mukaan perinnebiotooppien kasvilajistoa.

**srk Kirkkolain nojalla suojeltu kohde**

Merkinnällä on osoitettu Honkilahden kirkko ja kellotapuli sekä kirkkoon liittyvä makasiini. Kirkkolain 14 luvun 5 §:n mukaan kirkollinen rakennus, joka on rakennettu ennen vuotta 1917, on suojeltu suoraan lain nojalla. Honkilahden kirkko, kellotapuli ja kirkon vieressä oleva makasiini ovat tällaisia rakennuksia. Lisäksi Honkilahden kirkko on osoitettu Honkilahden osayleiskaava-alueen rakennetun kulttuuriympäristön selvityksessä kulttuurihistoriallisilta arvoiltaan A-luokan kohteena.

**sr Suojeltava rakennus tai rakennusryhmä**

Merkinnällä on osoitettu kohteet, jotka on osoitettu Honkilahden osayleiskaava-alueen rakennetun kulttuuriympäristön selvityksessä kulttuurihistoriallisilta arvoiltaan A-luokan kohteina:

- 7. Honkilahden pappila
- 10. Kanta-Pietilä
- 13. Kirkkala
- 14. Kirkkomaa (Honkilahden kirkko) (nyk. Hautausmaa)
- 27. Maitokeskus (entinen meijeri)
- 40. Pietilän koulu (Old school)

Kohteiden numerointi viittaa Honkilahden osayleiskaava-alueen rakennetun kulttuuriympäristön selvityksen kohdenumerointiin. Kohteiden sijainnista on kartta tämän raportin luvussa 2.3.10 Rakennettu kulttuuriympäristö.

**sr Arvokas rakennus tai rakennusryhmä**

Merkinnällä on osoitettu kohteet, jotka on osoitettu Honkilahden osayleiskaava-alueen rakennetun kulttuuriympäristön selvityksessä kulttuurihistoriallisilta arvoiltaan B-luokan kohteina:

- 1. Aaltomaa
- 4. Hakanen (Honkilahti)
- 9. Kalliokulma
- 17. Kupela
- 19. Laaksonen
- 21. Lahtinen? (Karjalankunnas?)
- 24. Louhivuori
- 28. Mansikkamäki (Honkilahti)
- 29. Markkula
- 30. Mataramäki (Nuorisoseurantalo)
- 34. Mäkilä
- 38. Palosaari (Honkilahti)
- 46. Rauhaniemi
- 51. Sankkila
- 61. Honkilahden entinen kunnantalo
- 62. Honkilahden VPK:n entinen ruiskuhuone

8.3.2022

Kohteiden numerointi viittaa Honkilahden osayleiskaava-alueen rakennetun kulttuuriympäristön selvityksen kohdenumerointiin. Kohteiden sijainnista on kartta tämän raportin luvussa 2.3.10 Rakennettu kulttuuriympäristö.

#### 4.4.9 Yleismääräykset

Kaavan yleismääräyksissä määrätään selvittämään ja huomioimaan sähkö- ja telekaapeleiden sijainti maankäytön muuttuessa ja kaava-alueelle rakennettaessa.

Rakennuspaikan rajoittuessa vesistöön tai vesijättöön, noudatetaan rakennusjärjestyksen määräyksiä rakentamiskorkeudesta ja keskivedenkorkeuden mukaisen rantaviivan pituudesta.

Mikäli Patajärvellä tai Patajärven rannoilla rakennetaan tai tehdään muita toimenpiteitä, viitasammakotilanne on varmistettava ennen toimenpiteisiin ryhtymistä. Viitasammakoiden elinolosuhteita ei tule heikentää Patajärvellä.

## 5 Vaikutusten arviointi

### 5.1 Vaikutukset ihmisten elinoloihin ja elinympäristöön

Yleiskaavalla ei ole merkittävää vaikutusta yleiseen turvallisuuteen.

Yleiskaavalla ei ole merkittäviä vaikutuksia terveysoloihin.

Kaavan yleismääräyksissä määrätään alimmista suositeltavista rakentamiskorkeuksista Pyhäjärvi-seudun rakennusjärjestyksen mukaisesti.

Kaavassa on osoitettu lähivirkistysalueet ja urheilu- ja virkistyspalvelujen alueet, jotka mahdollistavat kuntoliikunnan ja virkistäytymisen asutuksen lähellä. Kaavassa osoitettuja laajoja maa- ja metsätalousvaltaisia alueita on mahdollista hyödyntää luonnossa liikkumiseen jokamiehen oikeudella.

Kaavassa osoitetuille kyläalueille on mahdollista sijoittaa asutuksen lisäksi mm. palveluita ja pieni-muotoista elinkeinotoimintaa, joka ei aiheuta ympäristöhäiriöitä. Lisäksi kaavassa on osoitettu Yläneentien varteen kaksi teollisuusaluetta, joilla ympäristö asettaa toiminnan laadulle erityisiä vaatimuksia. Merkinnät mahdollistavat erilaisten työpaikkojen ja palveluiden sijoittumisen kaava-alueelle, mikäli niille on kysyntää. Kaavassa osoitetut uudet rakennuspaikat mahdollistavat osaltaan väestömäärän säilymisen ja kasvun kaava-alueella ja sitä myöten palvelujen säilymisen ja kehittymisen, mikä tukee eri väestöryhmien toimintamahdollisuuksia ja tasapainoista ympäristöä.

### 5.2 Vaikutukset maa- ja kallioperään, veteen, ilmaan ja ilmastoon

Kaavassa ei osoiteta maa-ainesten ottoa varten alueita ja kaavan vaikutukset maa- ja kallioperään jäävät vähäisiksi. Kaavassa on osoitettu arvokkaat geologiset muodostumat. Niiden käyttötarkoituksen on osoitettu olevan M, MU tai MY.

Kaavassa osoitetaan vedenhankintaan soveltuva pohjavesialue. Sille ei sijoitu toimintoja, jotka vaarantaisivat pohjavesialueen.

Kaavassa osoitetut teollisuusalueet, joilla ympäristö asettaa toiminnan laadulle erityisiä vaatimuksia, ovat pinta-alaltaan varsin pieniä. Niiden kaavamääräyksessä määrätään, että alueelle voi sijoittaa tuotanto- ja työtiloja, jotka eivät aiheuta ympäristöön melua, tärinää, ilman pilaantumista, merkittävästi raskasta liikennettä tai muuta häiriötä. Alueet sijoittuvat tavanomaiseen metsään ja niiden vaikutukset maa- ja kallioperään, veteen, ilmaan ja ilmastoon jäävät vähäisiksi.



### 8.3.2022

---

Kaavassa osoitettu uusi asuminen on väljää ja hulevedet on mahdollista imeyttää tonttikohtaisesti, joten vaikutukset vesitalouteen jäävät vähäisiksi. Vaikutusten Koskeljärveen ja Patajärveen arvioidaan jäävän vähäiseksi, koska maankäyttö kaava-alueella ei juurikaan muutu.

Kaavassa osoitetaan laajat alueet maa- ja metsätalousvaltaisina alueina. Alueiden yhtenäisyyteen on kiinnitetty huomioita ja mahdollinen uudis- ja täydennysrakentaminen on ohjattu olemassa olevan asutuksen yhteyteen Honkilahden ja Koskenkylän keskustoihin. Maa- ja metsätalousvaltaisina osoitetuille alueille sijoittuu sekä nykyistä metsää että peltoja. Osa pelloista on osoitettu maisemallisesti arvokkaina peltoalueina, joiden säilyminen avoimina ja viljelyskäytössä on maisemakuvan kannalta tärkeää. Etenkin metsäalueilla on ilmanlaatua parantava vaikutus, ja metsät sitovat ilmastomuutokseen vaikuttavaa hiilidioksidia ilmasta ehkäisten ilmaston muutosta.

Kaava-alueen ollessa melko harvaan asuttua, alueen asutus tukeutuu henkilöautoliikenteeseen, millä on negatiivinen vaikutus ilmastoon. Kaavassa osoitetuista uusista rakennuspaikoista merkittävä osa on kuitenkin osoitettu olemassa olevan koulun läheisyyteen, jolloin koulumatkat voi tehdä kävellen tai pyörällä.

Kaava-alueen maatilat ovat pääasiassa viljatiloja. Kaava-alueella ei ole sellaisia kotieläintiloja, jotka vaikuttaisivat merkittävästi ilman laatuun. Eläintilojen läheisyyteen ei ole osoitettu uutta asumista.

Kaava-alueen vedet laskevat Välijokeen, joka laskee Patajärven ja Pitkäjärven kautta Hinnerjokeen. Välijoki on erotettu padolla Koskeljärvestä, joka myös laskee Välijoen kautta Patajärveen ja edelleen Hinnerjokeen. Koskeljärven pinnan laskiessa liian alas Välijoesta juoksetetaan Koskeljärveen vettä. Koskenkylän puoli kaava-alueesta kuuluu Koskeljärven valuma-alueeseen. Honkilahden puoli kaava-alueesta kuuluu Hinnerjoen valuma-alueeseen, joka on Koskeljärven alapuolinen valuma-alue, eikä siten vaikuta Koskeljärven veden tilaan.

Koskeljärven valuma-alueen pinta-ala on n. 73,8 km<sup>2</sup>. Siitä on peltoa 12 %, soita 20 % ja metsiä 58 %. Kaava-alueesta n. 2,5 km<sup>2</sup> kuuluu Koskeljärven valuma-alueeseen, mikä on alle 4 % valuma-alueen pinta-alasta. Huomioiden kaavassa osoitetut vähäiset muuttuvan maankäytön alueet, kaavaratkaisun vaikutukset Koskeljärven veden tilaan jäävät hyvin vähäisiksi, eikä Koskeljärven hyvä tila ole uhattuna kaavaratkaisun perusteella.

Koskeljärvestä Patajärveen laskeva osuus Välijokea on osoitettu vesialueena, jolla uoman levennys voi tulevaisuudessa tulla kyseeseen, mikäli sadannat kasvavat nykyisestä.

### 5.3 Vaikutukset kasvi- ja eläinlajeihin, luonnon monimuotoisuuteen ja luonnonvaroihin

Kaava-alueen luontoarvot on selvitetty ja selvityksen tulokset on huomioitu yleiskaavassa. Alueella ei sijaitse suojelualueita tai -kohteita. Alueella ei ole luonnonsuojelulain, vesilain tai metsälain mukaisia kohteita. Luontoselvityksen mukaan huomionarvoisia kohteita kaava-alueelta löytyy kaksi, samoin kuin luonnon monimuotoisuuskohteiden (LUMO) ryhmittymiä. Honkilahden osayleiskaavan luontoselvityksen huomionarvoisista kohteista Lehto Kuusisto on huomioitu kaavaratkaisussa MY-1 alueena. Toinen kohde Välijoensuon ympäristö sijoittuu pääasiassa kaava-alueen ulkopuolelle ja sen arvokkain osa lehtomainen saareke kaava-alueen ulkopuolelle. Kohde on osoitettu kaavaratkaisussa M-alueena, jossa metsälaki on voimassa. Honkilahden osayleiskaavan luontoselvityksen LUMO-kohteista Kirkon kiviaidan ja pellon välinen alue on huomioitu /s -alueena. Muut LUMO-kohteet ovat pääasiassa kaavan maa- ja metsätalousvaltaisilla alueilla ja MA-alueilla. Osa niistä sijoittuu osittain kyläalueiden reunoille. Kaavassa ei esitetä niille muuttuvaa maankäyttöä. Suurimmassa osassa LUMO-kohteita kohteiden luontoarvot olivat jo heikentyneet ja niiden palauttaminen vaatisi alueiden hoitoa luontoarvot huomioiden.

### 8.3.2022

---

Merkittävä osa kaava-alueesta on osoitettu maa- ja metsätalousvaltaisena alueena, jolla on metsälaki voimassa. Metsälain tarkoituksena on edistää metsien taloudellisesti, ekologisesti ja sosiaalisesti kestävää hoitoa ja käyttöä, joten tilanne nykytilanteeseen nähden ei muutu kaavan myötä luonnon monimuotoisuuden vaalimisen näkökulmasta.

Kaava-alueen eteläpuolella sijaitsee Koskeljärven Natura-alue, joka kuuluu myös valtakunnalliseen lintuvesien suojeluohjelmaan. Kaavan vaikutusten Koskeljärven Natura-alueeseen arvioidaan jäävän vähäiseksi, koska maankäyttö kaava-alueella ei juurikaan muutu. Osayleiskaava-alue ei ulotu Koskeljärven rannalle asti, vaan kaava-alueen ja järven sekä Natura-alueen välissä on n. 100 metriä leveä rantakaavoitettu suojavyöhyke. Koskenkylän puolella suojavyöhyke on muutamassa kohdassa kaapeampi. Kaava-alueen ja suojelualueen välissä on myös säännöstely pato, sekä kanava, jotka rajavat varsinaisen Natura-alueen alkavaksi järven pohjoispuolella lähes rantaviivasta. Kaava-alueella ei sijaitse merkittäviä lintujen ruokailu- tai muuttoalueita, jotka linkittyisivät Natura-alueen lajistoon. Kaavassa osoitetun maankäytön ei arvioida vaikuttavan linnustoon, koska maankäyttö kaava-alueella ei juurikaan muutu. Kaavassa osoitetut uudet rakennuspaikat sijoittuvat olemassa olevan asutuksen lomaan. Merkittävä osa kaava-alueesta on osoitettu maa- ja metsätalousvaltaisena alueena, jolla on metsälaki voimassa. Alueiden yhtenäisyyteen on kiinnitetty huomiota, mikä tukee myös alueiden luontoarvojen säilymistä. Edellä luvussa 5.2 on esitetty, että kaavaratkaisun vaikutukset Koskeljärven veden tilaan jäävät hyvin vähäisiksi ja perusteltu näkemys.

Kaavaa varten tehdyssä lepakkokartoituksessa havaittiin vesisiippoja Patajärvellä ja korvayökköjä Honkilahden kirkon ympäristössä. Alueille ei osoiteta muuttuvaa maankäyttöä. Luontoselvityksessä Patajärveltä ei havaittu viitasammakoita, vaikka järvi olisikin niille suotuisa elinympäristö. Koska kaavassa ei osoiteta Patajärven ympäristöön muuttuvaa maankäyttöä viitasammakoille soveltuva elinympäristö ei ole vaarassa. Kaavan yleismääräyksissä ohjataan varmistamaan viitasammakkotilanne ennen toimenpiteisiin ryhtymistä.

## 5.4 Vaikutukset alue- ja yhdyskuntarakenteeseen, yhdyskunta- ja energiatalouteen sekä liikenteeseen

### 5.4.1 Vaikutukset alue- ja yhdyskuntarakenteeseen ja maanomistajien tasapuoliseen kohteluun

Yleiskaava luo rungon alueen kehittämiseksi ja helpottaa jatkosuunnittelua ja yhdyskunnan kehittämistä. Kaava tiivistää olevaa yhdyskuntarakennetta keskeisillä kyläalueilla ja tehostaa jo rakennetun infrastruktuurin käyttöä. Yleiskaavassa ei osoiteta sellaisia uusia, olevasta rakenteesta irrallisia kylä-alueita tai asutusta, jotka laajentaisivat tai hajottaisivat yhdyskuntarakennetta verrattuna vallitsevaan tilanteeseen.

Kaavaratkaisun tueksi on laadittu edullisuusvyöhyketarkastelu, jonka perusteella kaavassa osoitetut kyläalueet on määritelty. Edullisuusvyöhyketarkastelun edullisimmalta vyöhykkeeltä on osoitettu kyläalueena sekä Honkilahden että Koskenkylän keskustoista tiiveimmin rakennetut alueet. Olemassa olevan kylärakenteen seassa olevat vielä rakentamattomat kiinteistöt on myös osoitettu kylä-alueena. Muualla sijoittuva olemassa oleva asutus on osoitettu AO-, AP- tai AM-alueina.

Kaavan valmisteluvaiheessa maanomistajilta ei saatu maanomistajille kohdistetusta kirjekselystä huolimatta toiveita uusista rakennuspaikoista. Euran kunnan omistuksessa oleva kiinteistö sekä siitä lohkotut kiinteistöt Harjunahteenkierron itäpuolella on osoitettu kyläalueena. Kunta on tehnyt alueelle palstoitussuunnitelman 2000-luvun alussa. Suunnitelman mukaan alueelle on toteutunut 2 rakennuspaikkaa ja 9 on vielä toteutumatta. Alueelta on n. 2 km koululle ja suurimmalla osalla matkaa on jalankulun ja pyöräilyn väylä. Alueella on vesihuolto. Palstoitussuunnitelman alueelle sekä yksityisessä omistuksessa oleville isoimmille kiinteistöille kaavan kyläalueilla on osoitettu kaavan

### 8.3.2022

---

mitoituserusteiden mukaisesti uudet rakennuspaikat. Rakennuspaikkojen toteutuminen riippuu maanomistajien tahdosta, eikä uusien rakennuspaikkojen merkitseminen kaavaan aiheuta maanomistajille velvoitteita. Halutessaan maanomistajat voivat myös kieltää uusien rakennuspaikkojen merkitsemisen kaavaan omalta kiinteistöltään jättämällä kaavaehdotuksesta muistutuksen.

Kaavassa ei ole määrätty ehdotonta rakentamisrajoitusta (MRL 43 § 2 mom.), joten kaava ei aiheuta kohtuutonta haittaa kenellekään maanomistajalle.

Kaavassa on osoitettu kaksi teollisuusaluetta, joilla ympäristö asettaa toiminnan laadulle erityisiä vaatimuksia. Toinen alueista sijoittuu Honkilahdenraitin ja Yläneentien risteykseen. Kulku alueelle on järjestettävissä Honkilahdenraitilta, mikäli Yläneentieltä ei haluta avata uusia liittymiä. Tällöin Honkilahdenraitille on avattava uusi liittymä. Alue on kytkettävissä vesihuoltoverkostoon. Alue sijaitsee Honkilahden olemassa olevan kylärakenteen pohjoisreunalla.

Toinen kaavassa osoitetuista teollisuusalueista, joilla ympäristö asettaa toiminnan laadulle erityisiä vaatimuksia, sijoittuu Yläneentien varteen Honkilahdenraitin kahden liittymän puoliväliin. Alueen välittömässä läheisyydessä ei ole asutusta, lähimmät asuintalot ovat 150-300 metrin etäisyydellä. Vesihuolto alueelle on järjestettävissä vesijohdon sijaitessa alle 300 metrin etäisyydellä TY-alueen länsireunalta. Kulku alueelle on järjestettävä Yläneentieltä. Alueen reunalla on olemassa olevan metsäautotien liittymä. Alueella on sijainnut aiemminkin teollista toimintaa, johon liittyvä rakennus näkyy vielä vuoden 2000 ilmakuvasa. Osoitettu TY-alue ei suoraan jatka Honkilahden kylärakennetta, mutta hyödyntää olemassa olevaa infrastruktuuria kuten Yläneentietä ja vesijohtoverkostoa. Yhdyskuntarakenteellisesti alue tukeutuu Yläneentiehen. Kaava-alueen luoteispuolella tien varressa on myös toinen teollisuus- ja työpaikka-alue. Kaavassa osoitettu teollisuusalue sijoittuu Yläneentien eteläpuoliselle metsäiselle alueelle. Yläneentien pohjoispuolella on huomattavasti laajempi yhtenäisen metsäalue. Yläneentie katkaisee joka tapauksessa kaava-alueella olevan metsäalueen yhteyden tien pohjoispuoliseen metsäalueeseen. Teollisuusalueesta huolimatta myös tien eteläpuolelle jää laajasti yhtenäistä metsäaluetta, joka jatkuu Yläneentielle asti.

#### 5.4.2 Vaikutukset yhdyskunta- ja energiatalouteen

Kaavassa osoitetut kyläalueet sekä teollisuusalueet, joilla ympäristö asettaa toiminnan laadulle erityisiä vaatimuksia, sijoittuvat olevien teiden yhteyteen ja kunnallisteknisen verkoston toiminta-alueelle tai sen läheisyyteen tehostaen jo rakennetun infrastruktuurin käyttöä. Osayleiskaava-alueen suunnitelma ei edellytä yhdyskuntateknisten rakenteiden laajentamista. Kaava-alueella on 2000-luvun taitteessa valmistunut Euran kunnan uusin koulurakennus, jonka käyttöä tehostaisi asukasmäärän kasvu kaava-alueella.

#### 5.4.3 Vaikutukset liikenteeseen ja liikenneturvallisuuteen

Yleiskaava ei sisällä uusia tielinjauksia. Uudet rakennuspaikat sijoittuvat olevien teiden yhteyteen tai niiden läheisyyteen. Liikenne kaava-alueella ei lisäännä paljoakaan kaavaratkaisun toteutuessa. Kaavassa on osoitettu kaksi teollisuusaluetta, joilla ympäristö asettaa toiminnan laadulle erityisiä vaatimuksia. Toiselle teollisuusalueista kulku on järjestettävä Yläneentiellä. Alueen reunalla on olemassa olevan metsäautotien liittymä. Toiselle alueelle kulku on järjestettävissä Yläneentien lisäksi Honkilahdenraitilta. Alueelle on avattava uusi tonttiliittymä joko Yläneentieltä tai Honkilahdenraitilta. Alueen sijoituessa Honkilahden kylärakenteen pohjoispuolelle liikenne alueelle ei häiritse asutusta ja koulureitti Honkilahdelta Koskenkylälle ohittaa teollisuusalueen Harjunahteentien kautta. Alueen kaavamääräyksen mukaan alueelle sijoitettavat toiminnot eivät saa aiheuttaa merkittävästi raskasta liikennettä.

8.3.2022

Osa kaava-alueen asukkaista kokee tieyhteydet turvattomina jalankulkijoille ja pyöräilijöille sekä etenkin lapsille. Tien varsien turvallisuutta on mahdollista parantaa monin sellaisin keinoin, joihin kaavassa ei oteta kantaa, kuten nopeusrajoituksilla, järjestämällä valaistuksen, parantamalla bussipysäkkien turvallisuutta ja kiinnittämällä huomioita ajokulttuuriin.

## 5.5 Vaikutukset kaupunkikuvaan, maisemaan, kulttuuriperintöön ja rakennettuun ympäristöön

### 5.5.1 Vaikutukset kyläkuvaan ja rakennettuun ympäristöön

Yleiskaava lisää ja tiivistää jonkin verran rakennettua ympäristöä. Erillispientalo- ja pientalovaltaisten asuntoalueiden sekä kyläalueiden kaavamääräyksissä ohjataan sovittamaan uudisrakentaminen huolellisesti maisemaan ja kyläkuvaan. Teollisuusalueen, jolla ympäristö asettaa toiminnan laadulle erityisiä vaatimuksia kaavamääräyksessä ohjataan kiinnittämään huomiota rakentamisen laatuun sen sijoituessa teiden varsille tai kyläalueen puolisolulle reunalle.

### 5.5.2 Vaikutukset maisemaan

Yleiskaavassa on huomioitu maisemallisesti tärkeät avoimet peltoalueet ja niitä rajaavat metsäiset selänneet maisemaselvityksen suositukset huomioiden alueiden rajauksissa ja niitä koskevissa kaavamääräyksissä.

Lisärakentamista ei osoiteta niin merkittävästi, että sillä olisi suurta vaikutusta maisemassa. Lisärakentaminen jää hyvin vähäiseksi maisemallisesti tärkeiden avointen peltoalueiden reunoilla sijoituen jo olemassa olevan asutuksen lomaan.

Toteutuessaan kaavassa osoitetut teollisuusalueet, joilla ympäristö asettaa toiminnan laadulle erityisiä vaatimuksia, ulottaa Honkilahden kylärakenteen Yläneentiehen kiinni ja tuo nykyisin metsäiselle, peltoaukeiden rytmittämälle tieosuudelle myös näkymiä rakennettuun ympäristöön. Kaavamääräyksessä ohjataan kiinnittämään huomiota rakentamisen laatuun sen sijoituessa teiden varteen. Honkilahdenraitin risteyksessä olevan teollisuusalueen ja Aro-ojan varren maisemallisesti arvokkaan peltoaukean väliin jää metsäinen matala selänne, joten teollisuusalue ei tule näkymään peltoaukealle. Kaavassa osoitettu toinen TY-alue on maa- ja metsätalousvaltaisen alueen ympäröimä eikä alue näy maisemallisesti arvokkaille alueille.

### 5.5.3 Vaikutukset kulttuuriperintöön

Suunnittelualueen rakennettujen ympäristöjen kulttuurihistorialliset arvot on selvitetty ja selvityksen tulokset on huomioitu yleiskaavassa. Kaavassa on osoitettu kulttuuriympäristön kannalta arvokkaat alueet ja kohteet, sekä ohjeistettu jatkosuunnittelua ja rakentamista näillä alueilla kaavamääräyksin.

Suunnittelualueelle sijoittuvat muinaismuistot on selvitetty ja huomioitu kaavaratkaisussa.

## 5.6 Vaikutukset elinkeinoelämään

Yleiskaava mahdollistaa kyläalueilla asumisen lisäksi maatalouden tilakeskukset, palvelut ja muun pienimuotoisen elinkeinotoiminnan, joka ei aiheuta ympäristöhäiriötä. Tämä mahdollistaa yritystoiminnan kehittämisen kyläalueilla, millä on myönteinen vaikutus alueen talouden kehitykseen. Yritystoiminnan kehittämistä kaava-alueella tuetaan myös osoittamalla kaavassa kaksi teollisuusaluetta, jolla ympäristö asettaa toiminnan laadulle erityisiä vaatimuksia. Alueille voidaan sijoittaa tuotanto- ja työtiloja, jotka eivät aiheuta ympäristöön melua, tärinää, ilman pilaantumista, merkittävästi raskasta liikennettä tai muuta häiriötä.

8.3.2022

Suurin osa kaava-alueesta osoitetaan maa- ja metsätalousvaltaisena alueena. Olemassa oleva asuminen on osoitettu kyläalueina, erillispientalo- tai pientalovaltaisina alueina. Yleiskaavassa ei osoiteta sellaisia uusia, olevasta rakenteesta irrallisia kyläalueita tai asutusta, jotka laajentaisivat tai hajottaisivat yhdyskuntarakennetta merkittävästi verrattuna vallitsevaan tilanteeseen. Maa- ja metsätalousvaltaiset alueet säilyvät näin mahdollisimman eheinä ja elinkeinon harjoittaminen niillä kannattavana. Kestävän metsätalouden rahoituslain mukaisia tukia eli Kemera-tukia ei voida myöntää esimerkiksi yleiskaavan kyläalueelle (AT) tai pientaloalueille (AP tai AO). Tällä voi olla vaikutusta metsätalouden kannattavuuteen alueella. Vaikutus on kuitenkin hyvin vähäinen, koska kaavassa on osoitettu kyläalueina ja pientaloalueina lähinnä olemassa olevaa asutusta. Maataloustukia on mahdollista hakea myös yleiskaavassa asumiseen osoitetuille alueille.

## 6 YLEISKAAVAN SUHDE VALTAKUNNALLISIIN ALUEIDENKÄYTTÖTAVOITTEISIIN JA MAAKUNTAKAAVAAN

### 6.1 Yleiskaavan suhde valtakunnallisiin alueidenkäyttötavoitteisiin

Valtakunnalliset alueidenkäyttötavoitteet on esitetty kaavaselostuksen kappaleessa 2.2.1. Laadittu yleiskaava ei ole ristiriidassa valtakunnallisten alueidenkäyttötavoitteiden kanssa. Kaava toteuttaa osaltaan eheytyvää yhdyskuntarakennetta ja elinympäristön laatua sekä maanomistajien tasapuolista kohtelua.

### 6.2 Yleiskaavan suhde maakuntakaavaan

Satakunnan maakuntakaavan merkinnät ja varaukset on huomioitu Honkilahden osayleiskaavassa taulukon 2 mukaisesti.

*Taulukko 3. Suunnittelualueelle osoitetut Satakunnan maakuntakaavan merkinnät ja merkintöjen huomioimen Honkilahden osayleiskaavassa.*

Maakuntakaavan merkintä	Huomioiminen yleiskaavassa
<b>PALVELUKYLÄ</b>	Osoitettu osayleiskaavassa <i>kyläalue</i> -aluevarauksella.
<b>SUOJELUALUE</b>	Yleiskaava-alueella ei ole maakuntakaavassa osoitettuja suojelualueita.
<b>MUINAISMUISTOALUE</b>	Yleiskaavaratkaisussa on osoitettu maakuntakaavan muinaismuistoalueet.
<b>ULKOILUREITIN YHTEYSTARVE</b>	Maakuntakaavan merkintä sijaitsee kaava-alueen eteläreunalla Koskenkylässä lähellä Koskeljärven rantaa. Olemassa oleva silta Välijoen eteläpuolelle on aivan Koskeljärven rannassa osayleiskaava-alueen ulkopuolella. Ulkoilureittiä on luontevaa jatkaa olemassa olevan sillan kautta etelään. Tämän takia osayleiskaava-alueelle ei merkitä ulkoilureitin yhteystarvetta etelään.

8.3.2022

Maakuntakaavan merkintä	Huomioiminen yleiskaavassa
<b>OHJEELLINEN ULKOILUREITTI</b>	Maakuntakaavan merkintä sijaitsee kaava-alueen eteläreunalla Honkilahdella lähellä Koskeljärven rantaa. Koskeljärven rannalla on olemassa oleva metsähallituksen ylläpitämä ulkoilureitti Uhrattu-Pyhäniemi reitti kaava-alueen ulkopuolella. Tämän takia osayleiskaava-alueelle ei merkitä ohjeellista ulkoilureittiä.
<b>OHJEELLINEN MELONTAREITTI</b>	Maakuntakaavassa ohjeelliseksi melontareitiksi osoitettua Koskeljärven ja Patajärven lasku-uomaa ei ole osoitettu melontareitiksi yleiskaavassa. Uoma on yleiskaava-alueella hyvin kapea ja kesäaikaan vähävetinen.
<b>MATKAILUN KEHITTÄMIS- VYÖHYKE -3</b>	Yleiskaavaratkaisussa kaava-alue osoitetaan pääasiassa maa- ja metsätalousvaltaiseksi alueeksi. Alueella on mahdollista liikkua ja retkeillä jokamiehen oikeuksien nojalla. Patajärven rannalle osoitetaan virkistysalue ja uimaranta. Lisäksi yleiskaava-alueelta osoitetaan Hyyppivuori ja Patajärven rannat maa- ja metsätalousvaltaisena alueena, jolla on erityistä ulkoilun ohjaamistarvetta. Alueille sallitaan kaavamääräyksessä pienimuotoinen alueen virkistyskäyttöä tukeva rakentaminen. Yleiskaavassa osoitetuille kyläalueille on mahdollista sijoittaa luontomatkailua tukevia palveluita, kuten maatilamatkailua. Koskeljärveen kohdistuva luonnon virkistyskäyttö painottuu kaava-alueen ulkopuolelle järven rannoille ja vesialueelle.
<b>LUONNON MONIMUOTOISUUDEN KANNALTA ERITYISEN TÄRKEÄ ALUE</b>	Yleiskaavaratkaisu ei juurikaan muuta maankäyttöä kaava-alueella ja suurin osa kaava-alueesta on osoitettu maa- ja metsätalousvaltaiseksi alueeksi tai maisemallisesti arvokkaaksi peltoalueeksi. Alueella sijaitsevat edullisuusvyöhyketarkastelun edullisimman vyöhykkeen ulkopuolella sijaitsevat toiminnassa olevat eläin- ja viljatilojen talouskeskukset on osoitettu AM-merkinnällä ja kyläalueille (AT) saa myös sijoittaa maatalouden tilakeskuksia. Merkinnät mahdollistavat alueella tärkeiden maa- ja metsätalouden jatkumisen alueella sekä asutuksen lomittumisen osaksi maisemaa.  Maa- ja metsätalousvaltaisilla alueilla, samoin kuin virkistysalueilla, on metsälaki voimassa. Metsälain tarkoituksena on edistää metsien taloudellisesti, ekologisesti ja sosiaalisesti kestävää hoitoa ja käyttöä, joten tilanne nykytilanteeseen nähden ei muutu kaavan myötä luonnon monimuotoisuuden vaalimisen näkökulmasta.

8.3.2022

Maakuntakaavan merkintä	Huomioiminen yleiskaavassa
	<p>Kaava-alueelle on tehty luontoselvitys ja sen tulokset on huomioitu kaavaratkaisussa.</p> <p>MU-alueena on osoitettu ulkoiluun käytetty maisemallisesti ja geologisesti arvokas metsäselänne Hyyppivuorella. MU-1-alueena on osoitettu ulkoiluun käytetty alue Patajärven rannoilla. MY-alueena on osoitettu maisemallisesti ja geologisesti arvokas metsäselänne Myllykalliolla ja MY-1-alueena on osoitettu luontoselvityksen mukainen pieni lehto Vaaljoentien varressa. /s-merkinnällä on osoitettu hautausmaa Honkilahden kirkon vieressä. Alueella kasvaa huomionarvoista perinnebiotooppien kasvilajistoa, jonka säilymiseen alueella kiinnitetään kaavamääräyksessä huomiota. ge-merkinnällä on osoitettu Satakunnan maakuntakaavassa osoitettut arvokkaat kalliomuodostumat Vaalijärven kalliot ja Hyyppivuori. M ja MA alueiden kanssa nämä kaavan merkinnät turvaavat alueen monipuolisia luonto- ja maisemaelementtejä. Kaavan yleismääräyksellä ohjataan huomioimaan viitasammakot Patajärvellä, vaikka kaavan luontoselvityksessä järvellä ei havaittukaan viitasammakoita.</p>
<p><b>NATURA 2000 -VERKOSTOON KUULUVA ALUE</b></p>	<p>Kaavamerkintä ei koske yleiskaavahanketta.</p> <p>Kaava-alueen eteläpuolella sijaitsee Koskeljärven Natura-alue, joka kuuluu myös valtakunnalliseen lintuvesien suoje- luohjelmaan. Kaavan vaikutusten Koskeljärven Natura-alueeseen arvioidaan jäävän vähäiseksi, koska maankäyttö kaava-alueella ei juurikaan muutu. Osayleiskaava-alue ei ulotu Koskeljärven rannalle asti, vaan kaava-alueen ja järven sekä Natura-alueen välissä on n. 100 metriä leveä rantakaavoitettu suojavyöhyke. Koskenkylän puolella suojavyöhyke on muutamassa kohdassa kapeampi. Kaava-alueen ja suojelualueen välissä on myös säännöstely pato, sekä kanava, jotka rajavat varsinaisen Natura-alueen alkavaksi järven pohjoispuolella lähes rantaviivasta. Kaava-alueella ei sijaitse merkittäviä lintujen ruokailu- tai muuttoalueita, jotka linkittyisivät Natura-alueen lajistoon. Huomioiden kaavassa osoitetut vähäiset muuttuvan maankäytön alueet, kaavaratkaisun vaikutukset Koskeljärven veden tilaan jäävät hyvin vähäisiksi, eikä Koskeljärven hyvä tila ole uhattuna kaavaratkaisun perusteella. Arviota on perusteltu tarkemmin kohdassa "Vesien tila".</p>
<p><b>MAAKUNNALLISESTI MERKITTÄVÄ KULTTUURIYMPÄRISTÖ</b></p>	<p>Maakunnalliset merkittävät rakennetun ympäristön kohteet on yleiskaavassa osoitettu maakuntakaavan mukaisesti.</p>

8.3.2022

Maakuntakaavan merkintä	Huomioiminen yleiskaavassa
<b>POHJAVESIALUE</b>	Pohjavesialue on osoitettu yleiskaavassa maakuntakaavan mukaisesti.
<b>ARVOKAS GEOLOGINEN MUODOSTUMA</b>	Arvokkaat kallioalueet on osoitettu yleiskaavassa maakuntakaavan mukaisesti.
<b>VESIEN TILA</b>	<p>Kaava-alueen vedet laskevat Välijokeen, joka laskee Patajärven ja Pitkäjärven kautta Hinnerjokeen. Välijoki on erotettu padolla Koskeljärvestä, joka myös laskee Välijoen kautta Patajärveen ja edelleen Hinnerjokeen. Koskeljärven pinnan laskeessa liian alas Välijosta juoksutetaan Koskeljärveen vettä.</p> <p>Koskenkylän puoli kaava-alueesta kuuluu Koskeljärven valuma-alueeseen. Honkilahden puoli kaava-alueesta kuuluu Hinnerjoen valuma-alueeseen, joka on Koskeljärven alapuolinen valuma-alue, eikä siten vaikuta Koskeljärven veden tilaan.</p> <p>Koskeljärven valuma-alueen pinta-ala on n. 73,8 km<sup>2</sup>. Siitä on peltoa 12 %, soita 20 % ja metsiä 58 %. Kaava-alueesta n. 2,5 km<sup>2</sup> kuuluu Koskeljärven valuma-alueeseen, mikä on alle 4 % valuma-alueen pinta-alasta. Huomioiden kaavassa osoitetut vähäiset muuttuvan maankäytön alueet, kaavaratkaisun vaikutukset Koskeljärven veden tilaan jäävät hyvin vähäisiksi, eikä Koskeljärven hyvä tila ole uhattuna kaavaratkaisun perusteella.</p> <p>Kaavassa osoitetut teollisuusalueet, joilla ympäristö asettaa toiminnan laadulle erityisiä vaatimuksia, sijoittuvat valuma-alueiden rajalle. Alueet ovat pinta-alaltaan pieniä, joten niiden vaikutukset vesien tilaan jäävät vähäisiksi.</p>



8.3.2022

## 7 Osayleiskaavan toteutuminen

Honkilahden osayleiskaavaa voidaan lähteä toteuttamaan heti sen saatua lainvoiman. Osayleiskaavan toteutuksesta vastaavat Euran kunta ja alueen maanomistajat. Toteutusaikatauluun vaikuttavat muun muassa alueelle kohdistuva rakentamispaine ja maanomistajien halukkuus myydä tontteja.

Maanomistajat voivat hakea rakennuslupaa osayleiskaavassa osoitettujen kyläalueille sijoittuvien rakennusoikeuksien osalta. Rakennuslupa voidaan myöntää tämän osayleiskaavan perusteella (MRL 44 §). Muulta osin kaava-alue on suunnittelutarvealuetta Pyhäjärvisuudun rakennusjärjestyksen mukaisesti. Näille alueille rakennettaessa tulee hakea suunnittelutarveratkaisu ennen rakennusluvan hakemista.

Yleiskaava-alueella rakentamista ohjaa voimassa oleva rakennusjärjestys. Rakennusjärjestyksessä olevia määräyksiä ei sovelleta, jos oikeusvaikutteisessa yleiskaavassa on asiasta toisin määrätty (MRL 14.4 §).

Kaava-alueen läheisyyteen sijoittuu Koskeljärven Natura-alue, joka kuuluu myös valtakunnalliseen lintuvesien suojeluohjelmaan. Kaava-alueella tapahtuvat muutokset ja toimenpiteet tulee arvioida, jos ne erikseen ja erityisesti yhdessä muiden lähialueella vaikuttavien toimien kanssa vaikuttavat kyseisen Natura-kohteen suojeluperusteisiin. Kaavassa osoitetun maankäytön ei arvioida vaikuttavan Koskeljärven Natura-kohteen suojeluarvoihin tai luonto- ja lintudirektiivin lajeihin.

Rakennetun kulttuuriympäristön sekä luonnonarvojen säilymistä seurataan rakennus- ja purkulupakäsittelyn sekä toimenpide- ja maisematyölupien kautta.

Osayleiskaavan toteutumisen seuranta tapahtuu seuraamalla rakennus- ja toimenpidelupahakemuksia.

8.3.2022

---

## 8 Yhteystiedot

### EURAN KUNTA

Sorkkistentie 10  
27510 Eura

Kimmo Haapanen, tekninen johtaja  
p. 044 4224 870  
etunimi.sukunimi@eura.fi

### KAAVAN LAATIJA

FCG Finnish Consulting Group Oy  
Hatanpäänkatu 1 A  
33900 Tampere

Minttu Kervinen, SAFA arkkitehti, YKS-548  
p. 044 298 2171  
etunimi.sukunimi@fcg.fi

*FCG Finnish Consulting Group Oy ("FCG") on laatinut tämän raportin FCG:n asiakkaan ("Asiakas") toimeksiannon ja ohjeiden mukaisesti. Tämä raportti on laadittu FCG:n ja Asiakkaan välisen sopimuksen ehtojen mukaisesti. **FCG ei ole vastuussa tästä raportista tai sen käytöstä suhteessa mihinkään muuhun tahoon kuin Asiakkaaseen.***

*Tämä raportti voi perustua kokonaan tai osaksi kolmansien osapuolten FCG:lle antamiin tietoihin tai julkisiin lähteisiin ja näin ollen tietoihin, joihin FCG:llä ei ole ollut vaikutusmahdollisuuksia. FCG toteaa nimenomaisesti, ettei sillä ole vastuuta sille annettujen virheellisten tai puutteellisten tietojen perusteella.*

*Kaikki oikeudet (mukaan lukien tekijänoikeudet) tähän raporttiin kuuluvat FCG:lle, tai Asiakkaalle, mikäli niin on sovittu FCG:n ja Asiakkaan välillä. Tätä raporttia tai sen osaa ei saa muokata tai käyttää uudelleen toiseen tarkoitukseen ilman FCG:n kirjallista lupaa.*