



Päiväys
8.9.2021

1 (2)

Diaarinumero
20285/2021

JULKINEN KUULUTUS

Luvan hakijan valitus ympäristölupapäätöksestä

Ympäristönsuojelulain 196 §:n mukaan Vaasan hallinto-oikeuden on annettava ympäristölupapäätöstä koskeva luvan hakijan valitus tiedoksi julkisella kuulutuksella noudattaen, mitä hallintolain 62 a §:ssä säädetään, jollei se ole ilmeisen tarpeetonta. Kuulutus ja valitusasiakirjat on pidettävä verkkosivuilla vähintään 14 päivän ajan. Tieto kuulutuksesta on lisäksi julkaistava toiminnan vaikutusalueen kunnissa noudattaen, mitä kuntalain 108 §:ssä säädetään.

Kuulutuksen julkaisupäivä Vaasan hallinto-oikeuden verkkosivuilla

8.9.2021

Valituksen tiedoksisaantipäivä

Hallintolain 62 a §:n 3 momentin mukaan tiedoksisaannin katsotaan tapahtuneen seitsemäntenä päivänä kuulutuksen julkaisemisajankohdasta.

Valituksen tiedoksisaantipäivä on 15.9.2021.

Asia

Luvan hakija Vapo Oy, 6.5.2021 lähtien Neova Oy, on jättänyt Vaasan hallinto-oikeudelle valituksen Etelä-Suomen aluehallintoviraston päätöksestä 28.1.2021 nro 31/2021. Päätös koskee Kirvessuon turvetuotannon ympäristölupaa, Eura ja Laitila. Etelä-Suomen aluehallintovirasto on päätöksellään hylännyt hakemuksen.

Valitusasiakirjojen nähtävilläpito

Tämä kuulutus ja luvan hakijan valitusasiakirjat pidetään nähtävillä 8.9. – 6.10.2021 Vaasan hallinto-oikeuden verkkosivuilla (<https://oikeus.fi/hallintooikeudet/vaasanhallinto-oikeus/fi/index/hallintooikeudenkuulutukset/valituskuulutukset.html>). Hallinto-oikeuden verkkosivuilla valitus on ilman liitteitä. Tieto kuulutuksesta on julkaistava Euran kunnassa, Laitilan kaupungissa ja Mynämäen kunnassa.

Hallintolain 62 b §:n mukaan julkisen kuulutuksen ja kuulutettavan asiakirjan tiedot julkaistaan, jollei salassapitoa koskevista säännöksistä muuta johdu. Henkilötiedoista julkaistaan kuitenkin ainoastaan tiedonsaannin kannalta välttämättömät henkilötiedot.

Mahdollisuus vastineen antamiseen

Vaasan hallinto-oikeus varaa asianosaisille, joita asia erityisesti koskee, tilaisuuden vastineen antamiseen. Mahdollinen vastine tulee toimittaa hallinto-oikeuteen **viimeistään 6.10.2021**. Luvan hakijalle ja viranomaisille varataan erikseen tilaisuus vastineen antamiseen.

Vastineeseen on merkittävä sen tekijän nimi, postiosoite, puhelinnumero ja mahdollinen sähköpostiosoite. Vastineessa on ilmoitettava asian diaarinumero 20285/2021.

Kiinteistön osaomistajaa pyydetään antamaan tieto kuulutuksesta myös kiinteistön mahdollisille muille omistajille ja haltijoille.

Tiedoksianto järjestäytymättömien osakaskuntien osakkaille

Hakemuksessa tarkoitetulla hankkeella saattaa olla vaikutuksia myös seuraavilla yhteisillä maa- tai vesialueilla: 503-492-876-1, 503-505-876-1, 503-501-876-1, 50-424-876-1

Vaasan hallinto-oikeus
Kuulemiskanslia, 029 56 42612

Vaasan hallinto-oikeudelle

Asia Valitus

Valittaja Vapo Oy, osakeyhtiö Jyväskylän kaupungista (y-tunnus 017-4817-6)

Valituksenalainen päätös

Etelä-Suomen aluehallintoviraston 28.1.2021 antama päätös nro 31/2021, joka koskee Kirvessuon turvetuotantoalueen ympäristölupaa, Eura ja Laitila.

Vaatimukset

Vapo Oy vaatii, että Vaasan hallinto-oikeus kumoaa aluehallintoviraston hakemuksen hylkäävän päätöksen ja palauttaa asian aluehallintovirastolle uudelleen käsiteltäväksi.

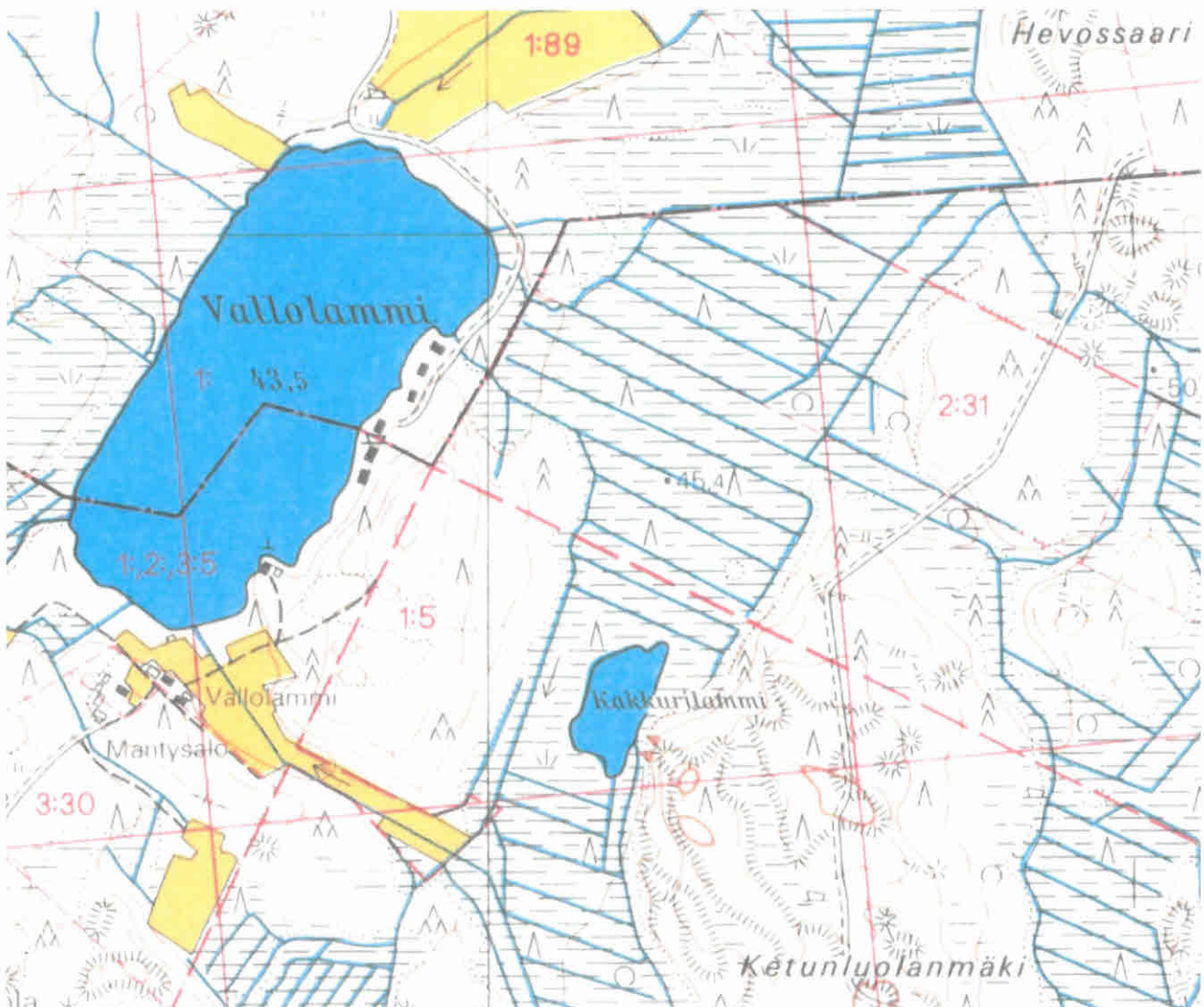
Perustelut

1. Aluksi

Vapo Oy katsoo, että hakemuksessa esitettyjen selvitysten perusteella ympäristölupahakemus olisi pitänyt hyväksyä ja haettu lupa myöntää, eikä hakemusta hylätä. ESAVI:n päätös on monelta osin virheellinen, sisältää virheellistä lain soveltamista ja hakemukseen tehtyjen selvitysten huomioimista virheellisin sekä vajavaisin tavoin. Lisäksi sijoituspaikkaratkaisun perusteiksi on sotkettu sen tekemiseen kuulumattomia seikkoja. Yhtiö uudistaa asiassa aikaisemmin lausumansa valituksensa perusteluiksi.

2. Kirvessuon suoaltaan rajaus

Kirvessuo on rajattu oikein GTK:n vuosien 2016 ja 2020 selvityksissä. Kakkurilammen kohdalla valtakunnallisen valuma-aluejaotuksen mukaisen vesistöalueen 31.006 sisäpuolelle sijoittuva suokapeikko (salmi) katkaisee Kirvessuon vesitaloudellisesti ja myös suoaltaana (alueena) eteläpuolisesta Hirvilamminsuosta. Kakkurilampi vesialueena käsittää puolet kapeikon leveydestä, jolloin erottavan rajan muodostavat vesialue ja hyvin vähäinen maakannanosuus (kuva alla).



Kakkurilammen pohjoispuolinen metsäojitus päättyy Kirvessuon itäosan alueelta itä-länsisuuntaisesti, suo-osuudella Euran ja Laitilan rajaa myöten Vallo-lampeen kaivettuun jokseenkin suurivirtaamiseen kokoojaojaan, joka toisena tekijänä vesiataloudellisesti erottaa Kirvessuon Hirvilamminsuosta (kuva yllä). Em. metsäojien vedet ovat aiemmin johtuneet kokoojaojaan, mutta sittemmin ojien alapää on tukittu ja vedet kokoojaojan varrelle leviten johtuvat siihen pintavaluntana. Kakkurilammen ja kokoojaojan välinen alue on talousmetsän luonteista aluetta (ks. vastine 12.3.2020). Suoaltaan toisesta altaasta katkai-seva tekijä voi olla luontainen (maa- tai vesialue) tai keinotekoinen (rakenne).

Kirvessuo ja Hirvilamminsuo eivät siis voi muodostaa yhtä yhteneväistä suoal-lasta. Soiden samalle vesistöalueelle sijoittumisella ei ole merkitystä, koska 3. jaotuksenkin alueet ovat hyvin laajoja ja käsittävät mosaikkimaisesti lukuisia luontotyyppisiä, myös soita. Hakemusasiakirjoista ilmenee, että Kirvessuo kuin myös Hirvilamminsuo vain osaksi sijoittuvat samalle 31.006 alueelle ja muilta osin eri 3. jaotuksen valuma-alueille. Sellaista hakemuksen hylkäämisen pe-rustavaa syytä, joka johtuisi Kirvessuon ja Hirvilamminsuon katsomisesta sa-maksi geologiseksi suoaltaaksi, ei näin ollen ole olemassa.

3. Luonnontila merkittävästi muuttunut

Hakemukseen sisältyvien selvitysten mukaan Kirvessuon kohdalla kysymys on YSL 13,4 §:ssä;

Turvetuotanto voidaan 1 momentin estämättä sijoittaa suolle, jonka luonnontila on ojituksen vuoksi merkittävästi muuttunut. Arvioitaessa suon luonnontilan muutosta otetaan huomioon ojituksesta aiheutuneet muutokset suon vesitaloudessa ja kasvillisuudessa. Merkittävästä luonnontilan muutoksesta säädetään tarkemmin valtioneuvoston asetuksella.

ja sitä täydentävän asetuksen 44 §:n 3)-kohdassa;

Turvetuotanto voidaan ympäristönsuojelulain 13 §:n 4 momentin mukaan mainitun pykälän 1 momentin estämättä sijoittaa suolle, jonka luonnontila on ojituksen vuoksi merkittävästi muuttunut. Suon luonnontilan muutos on merkittävä, jos:

1) suon vesitalous on muuttunut peruuttamattomasti, suon vedenpinnan taso on alentunut kauttaaltaan ja suon kasvillisuus on muuttunut kauttaaltaan;

2) suon vesitalous on muuttunut kauttaaltaan, vedenpinnan taso suolla on alentunut kauttaaltaan ja muutokset suon kasvillisuudessa ovat selviä; tai

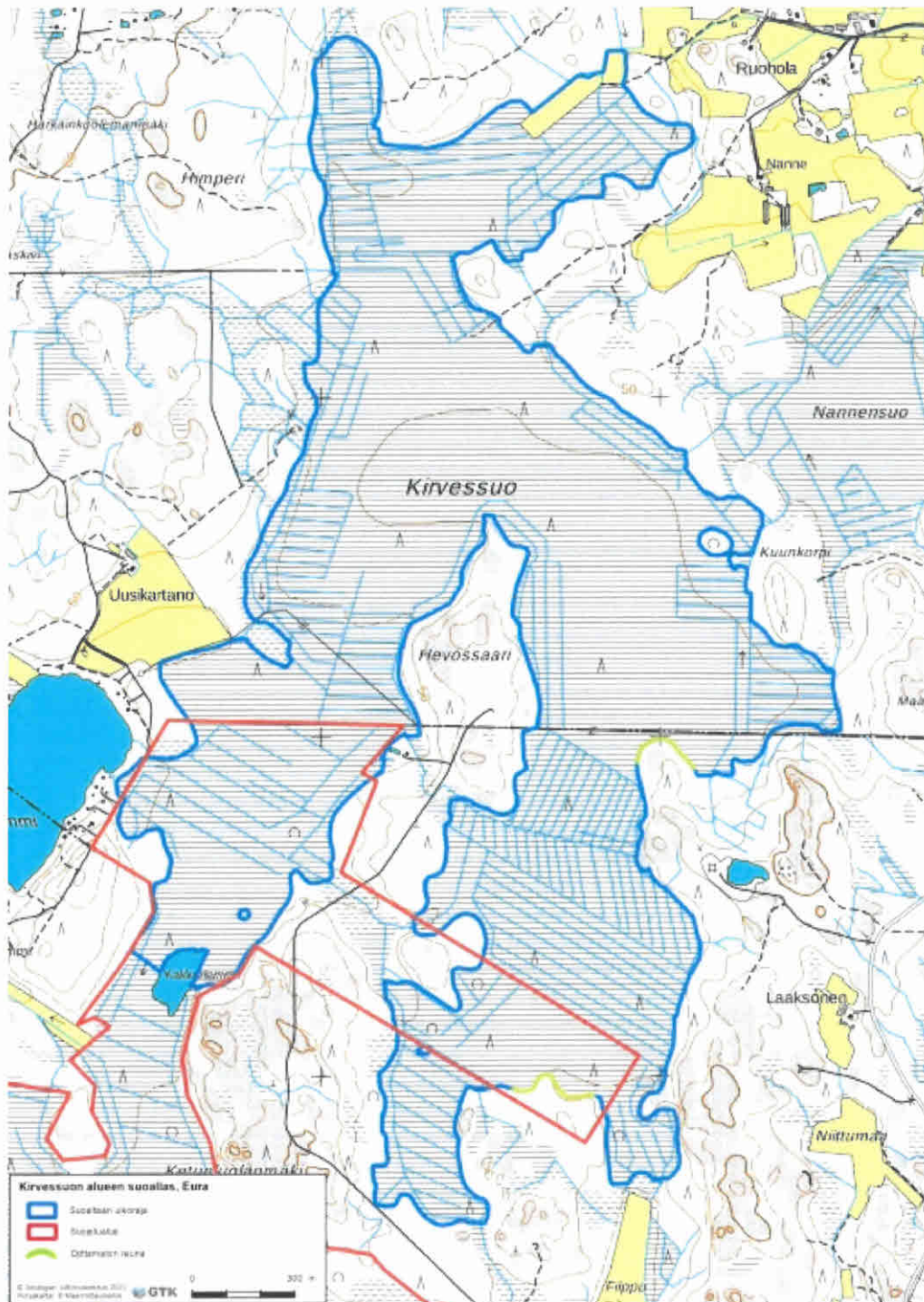
3) suolla on ojitettuja ja ojittamattomia osia, ojitus estää hydrologisen yhteyden suon ja sen ympäristön välillä ja osalla suon ojittamatonta alaa esiintyy kuivahtamista ja muutoksia suon kasvillisuudessa.

tarkoitetusta suoalueesta. YSL 13,1 § ei käsityksemme mukaan voi tulla sovellettavaksi. Tämä on ensisijainen valituksen peruste.

GTK on tehnyt Kirvessuosta VNpp 30.8.2012 mukaisen luonnontilaisuusluokituksen 2 (hakemus, liitekohta 8). Arvioinnissa on huomioitu YSL 13,4 §:n ja YSA 44 §:n säädösten asiasisältö. Ympäristönsuojelulain (27.6.2014/527) 13,4 § valmisteluasiakirjan YmVM 3/2014 mukaan luokka 2 tarkoittaa suota, jonka luonnontila on ojituksen vuoksi merkittävästi muuttunut. Merkittävästä muutoksesta säädetään tarkemmin valtioneuvoston asetuksella. Asetuksen (4.9.2014/713) 44 §:n, jonka perustelut ovat 25.8.2014 päivätyssä perustelumuistiossa, 3)-kohdan mukaan suon luonnontilan muutos on merkittävä, jos suolla on ojitettuja ja ojittamattomia osia, ojitus estää hydrologisen yhteyden suon ja sen ympäristön välillä ja osalla suon ojittamatonta alaa esiintyy kuivahtamista ja muutoksia suon kasvillisuudessa. Asetuksen ja periaatepäätöksen sanalliset premissit vastaavat toisiaan. Muut periaatepäätöksessä mainitut luokittamisen perusteisiin liittyvät seikat myös ovat mainittuina perustelumuistiossa, jolloin ne ovat 44 §:n perusteluja tai niitä täydentäviä tahi täsmentäviä.

Sijoituspaike n soveltuvuutta koskeva kysymys ratkaistaan lainsäädännön (YSL 13 § ja YSA 44 §), ei periaatepäätöksen ja siihen sisältyvien suositusten ja eikä viimeksi mainittuihin perustuvien oppaiden yms. suojeluehdotusten perusteella. Muita lain ja asetuksen soveltamis- tai tulkintaohjeita kuin HE 214/2013 vp, YmVM 3/2014 ja perustelumuistio ei ole. Kun Kirvessuon luonnontilaisuusluokan arvioinnissa on huomioitu YSA 44 §:ään sisältyvät merkittävän luonnontilan muutoksen kuvaukset, luonnontilaluokitus luokitusperusteistaan huolimatta on selvityksenä riittävä tarkastelu suon soveltuvuudesta turvetuotannon sijoituspaikaksi. Selvitys poissulkee YSL 13,1 §:n soveltamismahdollisuuden.

GTK:n luokituksen (2016) mukaan Kirvessuon pinta-ala on 310 ha, josta metsäojitettua on 223 ha ja ojittamatonta 87 ha. Kirvessuolla on sekä ojitettuja että ojittamattomia osia. Jotta YSL 13,4 § ja YSA 44 §:n 3)-kohta voivat tulla sovellettavaksi, osalla ojittamatonta on ilme ttävä kuivahtamista ja kasvillisuusmuutoksia. 3)-kohdassa tarkoitettulla suolla osa ojittamatomasta voi siis olla luonnontilaistakin. Edellytyksenä 3)-kohdan mukaan myös on, että ojitus estää hydrologisen yhteyden suon ja sen ympäristön välillä. Karttatarkastelun perusteella on havaittavissa, että Kirvessuolla tehdyt ojitukset estävät hydrologisen yhteyden suon ja sen ympäristön välillä (kuva jäljempänä, GTK 2020, kuva 2). Ojitukset ovat laaja-alaisia suon reuna-alueilla kauttaaltaan ja myös eteläosan keskiosilla. Kirvessuon 310 ha kokonaisalasta on ojitettua 223 ha eli valtaosa. Ojittamaton 87 ha ala jakaantuu useisiin toisistaan erillisiin alueisiin eri puolille suoallasta, minkä vuoksi ne ovat jääneet pienialaisiksi ja sen vuoksi tehokkaammin ojitusten kuivattamiksi kohteiksi.



GTK:n arvioinnissa (2020) on selvitetty myös suoaltaan ulkorajalla olevat lyhyehköt kaksi reunaosuutta, joissa suon ja kivennäismaan rajassa tai välittömässä läheisyydessä ei ole kaivettua ojaa (vastineen 12.3.2020 liitteenä 1).

Osuudet yllä olevassa kuvassa vihreällä. Tarkastelemme näitä osuuksia tarkemmin seuraavasti:

Osuuksien kohdalla kivennäismaa-alue on paitsi vedenjakajalla myös suolle kaatuvalta pinta-alaltaan vähälainen sekä vähän valuntaa tuottava ja vesitaloutta ylläpitävä, kuten alla olevista kuvista ilmenee;



Suon keskiosan itäreunassa olevan kivennäismaaniemekkeen kärki, suolle ja sivusuuntiin kaatuva pinta-ala n. 1, 8 ha ja reunaosuus n. 380 m. Kohteen vesiä kaatuu metsäojiin.



Suon eteläosan eteläreunassa olevan kivennäismaaniemekkeen, suolle kaatuva pinta-ala n. 1, 6 ha ja reunaosuus n. 400 m. Vedet kaatuvat Laajoen yläosan valuma-alueelle, eivät leviä ja jää Kirvesuolle.

Kummankin osuuden lounaispuolella ja koillis - kaakkoispuolella on kivennäismaaraan saakka ulottuvaa kuivatusta aiheuttavaa metsäojitusta. Ensiksi mainitulla alueella valunta jakaantuu kahteen suuntaan, koilliseen ja lounaaseen, viimeksi mainitulla etelään ja lounaaseen. Eteläisellä osuudella kovan maa-alueen edusta on ojittamaton Natura-alueen laajennusta. Ilmakuvan sekä maastokäynnin 14.11.2018 kuvan 16 (molemmat alla) perusteella alue on lähes kaikilta puolin ympäröivien alueiden ojittusten kuivatavan vaikutuksen johdosta kuivahtanutta ja puustoittunutta suoaluetta ja ei luonnontilassa olevaa. Vesitaloutta ja kasvillisuuden säilymistä ylläpitävää valuntaa ei tule joko ollenkaan tai riittävästi miltään ilmansuunnalta sadanta mukaan lukien. Kasvillisuusselvitys ei ulotu Natura-alueelle. Kirvessuon turvetuotannon kuivatus on suunniteltu siten, ettei se vaikuta haitallisesti tämän ulkopuolisen alueen nykyiseen vesitaloudelliseen tilaan.



Eteläistä Natura-aluetta (laajennusta)



Natura-alueen kuivahtanutta turvekangasmaista pohjoisreunaa lohkon 4 suuntaan (pohjoiseen) kuvattuna. [REDACTED]

Ensiksi mainitun (keskiosan itäreuna) osuuden edustalla oleva suoalue on kasvillisuusselvityksen mukaan luonnontilaista oligotrofista lyhytkorsirämettä (OILkR) ja oligotrofista suursaranevaa (OISN). Kasvillisuusselvitys on tehty kertaluonteisen havainnoinnin perusteella, jolloin pitemmällä aikajaksolla – ajalla ennen ja jälkeen ojittukset - tapahtuneita muutoksia ei ole ollut mahdollista havainnoida. On enemmän kuin todennäköistä, että muutoksia kohteen vesitaloudessa ja kasvillisuudessa on tapahtunut.

Kirvessuon suoaltaan reunan kokonaispituus on n. 16 km, josta oja – suon ja kivennäismaan rajaan sijoittuvana - kahdessa paikassa puuttuu yht. n. 780 m matkalta. Hydrologisen yhteyden katkeamista käsityksemme mukaan tarkastellaan koko suoalueen kokonaisuuden ja suoalueen luonnontilan säilymisen kannalta. Kokonaisuutena tarkastellen hydrologinen yhteys Kirvessuon ja ympäristön välillä on estynyt. Näi-

den kahden reunaojaa vailla olevan alueen kautta ei Kirvessuolle tule valuntaa asetuksen 3)-kohdassa tarkoitettussa, merkittäviä luonnonarvoja säilyttävässä määrin. Joka tapauksessa se valunta, mikä tulee, ohjautuu metsäojiin jokseenkin välittömästi.

Ojitus estää yhteyden Kirvesuon ja sen ympäristön välillä.

Kirvessuon ojittamattomillakin alueilla ilmenee ojituksen aiheuttamaa kuivahattamista ja kasvillisuusmuutoksia. Ojittamattomien alueiden reunamilla tapahtuneet muutokset voivat olla vähäisemmät kuin suoaltaan metsäojitetuilla laiteilla. Edellytyksinä luonnontilan merkittäväälle muutokselle eivät ole, että muutosten pitäisi ilmetä koko ojittamattomalla alalla ja että niiden pitäisi olla erityisen voimakkaita (puustoittumista tms.). Asetuksen 44 §:n perustelumuiiston mukaan keidassuon (kuten Kirvessuo) keskiosien muutokset voivat laidetta lukuun ottamatta olla vähäisiä. Muutokset Kirvessuolla vastaavat perustelumuiistiossa tarkoitettua. Asetuksella perustelumuiistioineen tarkennetaan ja täsmennetään YSA 13,4 §:ää;

Turvetuotanto voidaan 1 momentin estämättä sijoittaa suolle, jonka luonnontila on ojituksen vuoksi merkittävästi muuttunut. Arvioitaessa suon luonnontilan muutosta otetaan huomioon ojituksesta aiheutuneet muutokset suon vesitaloudessa ja kasvillisuudessa. Merkittävästä luonnontilan muutoksesta säädetään tarkemmin valtioneuvoston asetuksella.

jolloin YSL 13,1 §:n soveltamistarve Kirvessuon kohdalla poissulkeutuu.

Hakemusasian käsittelyä olisi sijoituspaikkakysymyksen em. tavoin ratkaisemisen jälkeen pitänyt jatkaa selvittämällä luvan myöntämisen perusteiden olemassaolo ja tutkimalla luvan myöntämisen oikeudellisten edellytysten täyttyminen YSL 48 §:ssä ja 49 §:ssä tarkoitettulla tavoin. Perusteluina viittaamme myös seuraavassa 4. jaksossa soveltuvin osin lausumaamme.

4. Valtakunnallisesti tai alueellisesti merkittävän luonnonarvon turmeltuminen

Hakemukseen sisältyvien selvitysten mukaan Kirvessuon turvetuotannosta hakemuksen mukaisen suunnitelman mukaisesti toteutettuna ei aiheutuisi YSL 13,1 §:ssä;

Turvetuotannon sijoittamisesta ei saa aiheutua valtakunnallisesti tai alueellisesti merkittävän luonnonarvon turmeltumista. Arvioitaessa luonnonarvon merkittävyttä otetaan huomioon sijoituspaikalla esiintyvien suolajien ja -luontotyyppien uhanalaisuus sekä esiintymän merkittävyys ja laajuus sekä suon luonnontilaisuus. Luonnonarvon merkittävyttä arvioitaessa voidaan vastaavasti ottaa huomioon sijoituspaikan merkitys sen ulkopuolella sijaitseville luonnonarvoille.

tarkoittua valtakunnallisesti tai alueellisesti merkittävän luonnonarvon turmeltumista.

Jo lähtökohtaisesti 310 ha pinta-alainen Kirvessuo ei ole voi olla YSL 13,1 §:ssä tarkoitettu suoalue, koska valtaosa siitä ei ole ojittamatonta vaan ojittettua. Ojittettua on 223 ha (n. $\frac{3}{4}$) ja ojittamatonta useana erillisenä alueena yhteensä vain 87 ha (n. $\frac{1}{4}$).

Kirvessuo soveltuu turvetuotannon sijoituspaikaksi YSL 13,1 §:kin perusteella. Tämä on toissijainen valituksen peruste. Perusteluina viittaamme myös edellisessä 3. jaksossa soveltuvin osin lausumaamme.

Ojitukset Kirvessuolla aiheuttamiseen vesitalous- ja kasvillisuusmuutoksineen yms. vaikutuksineen ovat sekä hävittäneet että heikentäneet niitä luonnonarvoja, jotka alueella ovat esiintyneet ennen ojituksia, siinä määrin, että alueella ei enää esiinny merkittäviä valtakunnallisia tai alueellisia luonnonarvoja. Kuten 3. jaksosta edellä ilmenee, katsomme ojitusten kaikkinaisten vaikutusten muuttaneen Kirvessuon pikimminkin tilaan, jota tarkoitetaan YSL 13,4 §:ssä ja YSA 44 §:ssä, tarkemmin asetuksen 3)-kohdassa. Kun ESAVI on valituksenalaisessa päätöksessä katsonut Kirvessuon omaavan valtakunnallisesti ja alueellisesti merkittäviä luonnonarvoja, tarkastelemme merkittävien luonnonarvojen olemassaoloa YSL 13,1 §:ssä tarkoitettujen perusteiden mukaisesti seuraavasti:

YSL 13,1 §:ssä tarkoitettulla suoalueella on esiinnyttävä uhanalaisia luontotyyppisiä ja niiden yhdistelmiä sekä uhanalaisia eliölajeja merkittäviä luonnonarvoja perustavissa määrin. Arvioitaessa luonnonarvon merkittävyyttä on otettava huomioon sijoituspaikalla esiintyvien suolajien ja -luontotyyppien uhanalaisuus sekä esiintymän merkittävyys ja laajuus sekä suon luonnontilaisuus. Luonnontilansa menettäneillä uhanalaisilla luontotyypeillä ei ole merkitystä sijoituspaikan soveltuvuustarkastelussa, koska niihin ei liity suojaamistarvetta. Kuten YSL 13,1 §:n valmisteluasiakirjoista (HE 214/2013 vp ja YmVM 3/2014) ilmenee, valtakunnallisesti tai alueellisesti merkittävän luonnonarvon turmelumisen rajoituskynnys on tarkoituksellisesti asetettu korkeaksi eli kysymys on erittäin merkittävistä luonnonarvoista, mikä on perustavaa laatua koskeva kysymys sijoituspaikkatarkastelussa.

Suunnitellun Kirvessuon turvetuotantoalueen tuotantoala on 99,1 ha, joka pitää sisällään tuotettavia auma-alueita 10,7 ha. Lisäksi tuotantoalueeseen kuuluvat ojittamattomat pintavalutuskentät 1 (5 ha) ja 2 (1,1 ha) ovat yhteensä 6,1 ha. Em. alueilla on ojittettua ja ojittamatonta kumpaakin yhteensä n. 52 - 53 ha.

Hakemukseen tehtyjen selvitysten mukaan tuotantoalueella liitteenä olevan Afry Finland Oy 5.3.2021 tekemän koosteen mukaan esiintyy uhanalaisia luontotyyppisiä ja eliölajeja seuraavasti (laaja-alaisemmin hakemuksen täydennyksen 7.10.2019 liitteessä 1):

Luontotyypit

Neljä uhanalaista luonnontilaista tai luonnontilaisen kaltaista luontotyyppiä;

Tyyppi	Luokitus	Esiintymän pinta-ala	Selvitysvuosi
Isovarpuräme	(VU) Etelä-Suomessa,	2,3 ha	2014
Lyhytkorsiräme	(VU) Etelä-Suomessa,	3,4 ha, kahdella kuviolla	2014
Suursaraneva	(VU) Etelä-Suomessa,	0,25 ha	2014
Lyhytkorsinevat	(VU) Etelä-Suomessa,	6,7 ha, kolmella kuviolla	2014
Yhteensä		12,65 ha	

VU = vaarantunut

Yksikään luontotyypeistä ei ole luonnonsuojelulla suojeltu, ei valtakunnallisesti uhanalainen, uhanalainen Etelä-Suomessa eli alueellisesti. Esiintymät eivät ole koko aloiltaan luonnontilaisia eivätkä myöskään laajoja, vaan hyvin suppeita itsessään sekä suhteutettuna Kirvessuon 310 ha kokonaisalaan, 223 ha ojitettuun ja 87 ha ojittamattomaan nähden. Hankealueen n. 55 ha ojittamattomasta alasta uhanalaisia luontotyyppijä esiintyy n. 12,6 ha eli n. 24 %:lla eli n. ¼ osalla alaa. Noin 3/4 :lla (76 %) hankealaa ei esiinny YSL 13,1 §:ssä tarkoitettuja luontotyyppijä laisinkaan. Sen vuoksi em. luontotyypit eivät voi olla alueellisesti merkittäviä. Huomautamme, että Etelä-Suomessa on 46 suoluontotyyppiä, joista uhanlaisia on 38. Päätöserusteluista saa käsityksen, että Kirvessuon suoaltaan suoluontotyypit ovat laaja-alaisia koko suoaltaan alalla esiintyviä, luonnontilaisia ja uhanalaisia, alueellisesti merkittäviä, mikä ei selvitysten mukaan pidä paikkaansa.

Luonnontilaisuuden arvioiminen on osa YSL 13,1 §:n edellyttämää kokonaistarkestelua. Hakemukseen tehtyjen selvitysten mukaan Kirvessuon ojittamattomillakin osalueilla on tapahtunut luonnontilan ja samalla niillä esiintyvien luontotyyppien heikentymistä ja turmeltumista laaja-alaisesti. YSL 13.1 §:ssä säädetty keskeisin edellytys merkittävän luonnonarvon olemassaololle, suon luonnontilaisuus, ei selvitysten ja ojittamattoman ja ojitetun suoalan pinta-alatietojen mukaan voi täytyä Kirvessuolla.

Linnut

Neljä uhanalaista lintulajia;

Laji	Luokitus	Parimäärä	Selvitysvuosi
Hömötiainen	EN	+	2018
Metso	2a, EU, KV	2	2018
Kapustarinta	2a, EU	2	2014,2016,2018
Liro	2a, NT, EU, KV	1	2016

EN = erittäin uhanalainen, + = ei todennäköisesti pesi alueella, 2a = alueellisesti uhanalainen, EU = lintudirektiivin liitteen I laji, KV = Suomen kansallinen vastuulaji, NT = silmällä pidettävä

Hömötiainen ei ole suolintulaji, vaan metsän yleislintulajeihin kuuluva (ks. BirdLife alla).

Hömötiainen on esiintymisensä perusteella metsän yleislintu. Se ei suosi erityisesti vanhoja metsiä, havu- tai lehtimetsiä, vaan pelottoman hömötiaisen voi kohdata kaikkina vuodenaikoina kaikenlaisista metsistä. Tutkimusten mukaan lajin talviselviäminen on riippuvainen varttuneiden metsien määrästä talvireviirillä, ja varttuneiden metsien määrän vähenemistä pidetään tärkeimpänä syynä hömötiaisen vähenemiselle. BirdLife pitää hömötiaisen kaltaisen metsän yleislinnun vähenemistä huolestuttavana. Ympäri vuoden samoissa suomalaisissa metsissä esiintyvän hömötiaisen vähenemisen täytyy johtua metsissä tapahtuneista muutoksista – siis metsätaloudesta. Viime vuosikymmenien metsätaloustoimet ovat selvästi olleet hömötiaiselle epäedullisia.

Todennäköisesti hömötiainen ei pesi Kirvessuolla, vaan suota ympäröivissä metsissä. Laji on ainoa valtakunnallisesti uhanalainen Kirvessuolla havaittu lintulaji. Metso on metsästyslain 5 §:ssä tarkoitettu riistaeläin. Kapustarinta ja liro ovat suolajeja, ja alueellisesti uhanalaisia, mutta havaittu lajien parimäärä alueella on hyvin vähäinen. Kirvessuon linnustokaan ei ole alueellisesti merkittävä.

Perhoset

Neljä uhanalaista perhoslajia;

Laji	Luokitus	Yksilömäärä/havaintopisteet	Selvitysvuosi
Suovenhokas	VU, ES	1/1 reuna-alueella	2019
Luumittari	VU	8/8	2019
Kihokkisulkanen	VU	71/23	2019
Rämelehtimittari	VU	36/18	2019

VU = vaarantunut , ES = erityisesti suojeltava laji

Yksi suovenhokas yksilö on havaittu Kirvessuon lounaiskulmalla suon reuna-alueella, joka on Hirvilamminsuon Natura-alueen suunnassa ja jolla perhosselvityksen mukaan lajille soveltuvaa elinympäristöä on Kirvessuohon verrattuna laajasti ja jolla lajia voi siten olettaa esiintyvän enemmän. Uhanalaisia lajeja havaittiin neljä, kun soiden uhanalaisia perhoslajeja on 25 (lajeja yht. 172). Luumittarin, kihokkisulkasen ja rämelehtimittarin kohdalla kysymys ei ole kaikkien uhanalaisimmista – äärimmäisen uhanalaiset (CR) ja erittäin uhanalaiset (EN) – lajeista. Uhanalaiset perhoslajit eivät muotoa Kirvessuolle alueellisesti merkittävää luonnonarvoa.

Kirvessuon niillä ojittamattomilla osa-alueilla, jotka eivät sijoitu suunnitellun turvetuotantoalueen alueelle tai sen välittömään läheisyyteen, mahdollisesti esiintyville uhanalaisille luontotyypeille tai eliölajeille ei aiheuta haitallisia vaikutuksia (turmeltumista tms.).

Vaasan hallinto-oikeuden 19.12.2008 antamassa päätöksessä nro 08/0810/3 on muun ohessa lausuttu, että selvitysten mukaan Kirvessuon pölyvaikutukset eivät vaaranna tai merkittävästi muuta Nukinrahka-Hirvilamminsuon Natura-alueella esiintyviä luontotyyppisiä ja meluvaikutukset eivät pienennä suojeltavien luontotyyppien pinta-alaa eivätkä vaikuta merkittävästi Natura-alueella tavattaviin lintu- ja luontodirektiivin lajeihin. Tuolloinen tuotantosuunnitelma oli pinta-alaltaan laajempi ja sijoittui Natura-aluetta hieman lähemmin kuin valitustenalaista päätöstä koskeva suunnitelma. Muita suojelualueita ei sijoitu em. aluetta lähemmin Kirvessuohon. YSL 13,1 §:n viimeinen lause on tullut riittäväällä tavalla huomioiduksi hakemuksessa, eikä em. suojelualueeseen siten

kohdistu sellaisia vaikutuksia, jotka voisivat vaikuttaa sijoituspaikkaa koskevan kysymyksen ratkaisemisessa toisin kuin mitä hakemuksessa ja valituksessa on esitetty.

Selvitysten mukaan alueella ei esiinny uhanalaisia luontotyyppisiä ja eliölajeja siinä määrin, että ne yhdessä muotoaisivat Kirvessuosta merkittäviä luonnonarvoja omaavan suoalueen. Uhanalaisia kasvilajeja ei tavattu alueelta laisinkaan. Kysymys ei voi olla hankkeesta, jonka toteuttamisen seurauksena olisi valtakunnallisesti tai alueellisesti merkittävän luonnonarvon turmeltuminen. YSL 13,1 §:ssä tarkoitettua hakemuksen hylkäämisperustetta ei siis ole.

Muut päätösperusteluissa mainitut seikat eivät ole sijoituspaikan soveltuvuuden tarkasteluun kuuluvia (YSL 13,1 §). Osa niistä tulee tarkateltavaksi vasta, kun tarkastellaan lupaharkinnan perusteita YSL 48 §:n mukaan ja osa tarkasteltaessa ympäristöluvan myöntämisen oikeudellisten edellytysten täyttymistä YSL 49 §:n perusteella. Sijoituspaikkaratkaisun – hylkäävä tai hyväksyvä – perusteina niitä ei ole mahdollista käyttää.

Jyväskylässä, maaliskuun 8. päivänä 2021

VAPO OY

Prosessiosoite:

c/o VAPO OY
PL 22, 40101 JYVÄSKYLÄ

LIITE Kooste uhanalaisista luontotyypeistä ja eliölajeista (Afry Finland Oy, 5.3.2021)