



TALOUSARVIO

2012

TALOUSSUUNNITELMA
2013 – 2014

Valtuusto 12.12.2011

SISÄLLYSLUETTELO

Lähtökohdat talousarviovuodelle 2012 -----	1
Euran kunnan väestö, työllisyys ja elinkeinorakenne -----	4
Yleinen taloudellinen tilanne-----	7
Talousarviokirja-----	18
Johtaminen ja tukipalvelut -----	20
Elinkeinot ja kehittäminen-----	26
Maaseutupalvelut -----	28
Hallintopalvelut -----	29
Henkilöstö -----	32
Talous -----	39
Perusturvapalvelut -----	42
Perusturvalautakunta hallinto ja talous-----	44
Terveyspalvelut -----	46
Erikoissairaanhoido -----	53
Vanhusten ja vammaisten palvelut -----	55
Sosiaalityö -----	64
Kasvatus- ja opetuspalvelut -----	67
Kasvatus- ja opetuslautakunta hallinto -----	69
Varhaiskasvatus-----	71
Perusopetus -----	77
Lukiokoulutus -----	82
Kulttuuri- ja vapaa-aikapalvelut-----	85
Kulttuuri- ja vapaa-aikalautakunta hallinto-----	87
Kulttuuripalvelut -----	88
Kirjastopalvelut -----	91
Liikuntapalvelut-----	94
Nuorisopalvelut -----	97
Aikuiskoulutus -----	102
Tekniset palvelut -----	104
Tekninen lautakunta hallinto- ja talous -----	107
Kiinteistöpalvelut -----	108
Siivouspalvelut-----	110
Yhdyskuntatekniset palvelut -----	112
Vesihuoltolaitos-----	114
Rakennus- ja ympäristövalvonta-----	118
Tuloslaskelmaosa -----	122
Investointiosa-----	126
Rahoitusosa-----	132
Numero-osa-----	135

LÄHTÖKOHDAT TALOUSARVIOVUODELLE 2012

Euran kunnan päätavoitteet vuodelle 2012

Kunnanhallitus hyväksyi vuoden 2012 talousarvion ja taloussuunnitelman 2013-2014 valmisteluohjeet kokouksessaan 6.6.2011. Tuolloin elettiin vielä vaihetta, jolloin talouskehitys oli kääntynyt positiiviseksi myös kehittyneissä teollistuneissa maissa. EU-alueen julkisten talouksien velkaantuneisuus nähtiin yhä kasvavana riskinä, joka saattaisi vaikeuttaa alkanutta positiivista talouskehitystä. Euroalueen talousongelmat ovat avautuneet uudessa mittakaavassa vasta syksyn aikana.

Laadintaohjeita valmisteltaessa myös tulevan hallituksen ohjelma ja näin ollen myös harjoitettava kuntapolitiikka olivat vielä arvailujen varassa. Luonnollisesti kuntien tiedossa oli, että julkinen talous on Suomessakin ajautunut alijäämäiseksi, minkä lisäksi ns. talouden kestävyysvajeen korjaaminen kaventaa julkisen talouden ja myös kuntien toimintaresurseja oleellisesti lähivuosien aikana. Kesäkuun 2011 lopulla julkistettu hallitusohjelma oli kuntien kannalta kuitenkin poikkeuksellisen suoraviivainen: hallitus toteuttaa laajan kuntauudistuksen lähivuosien aikana ja kuntien valtionosuuksia leikataan jo vuonna 2012 yli 600 milj. eurolla.

Euran kunnan talouspoliittiset linjaukset 2011-2015 ja kuntastrategia 2010-2020 -asiakirjoissa on osoitettu Euran kunnan taloudenhoidon perustavoitteet ja kynnsarvot. Asetetuissa tavoitteissa pysyminen mahdollistaisi sen, että myös suunnitellut investoinnit voitaisiin rahoittaa riskirajoja ylittämättä.

Laadintaohjeissa asetettiin taloudellisten tavoitteiden ja kehysten lisäksi myös keskeiset toiminnalliset tavoitteet eri tulosalueille. Tavoitteet ovat palvelutuotannon, investointien ja rahoituksen ohjauvälineitä. Lautakuntien omien tavoitteiden tulee olla yhteensopivia asetettujen yleisempien tavoitteiden kanssa. Tavoitteisiin on kytkettävä myös eri toimintojen yksikkökustannukset ja niiden kehitys kuin myös toimintaan liittyvät suoritteet, niiden määrät ja toiminnan kokonaistuottavuus.

Vuoden 2012 talousarvion keskeiset tunnusluvut

Lokakuussa 2011 laaditun tulosennusteen mukaan kuluvalta vuodelta odotetaan n. 0,4 milj. euron ylijäämää. Vuoden 2011 päättyessä taseen ylijäämä olisi tällöin n. 7,3 milj. euroa. Kumulatiivinen tulos ja Euran kunnan taseasema sekä talousarviovuoden 2012 vuosikate mahdollistavat mm. mittavan Käräjämäki-hankkeen toteuttamisen suunnitellussa aikataulussa, mikäli 1,0 prosenttiyksikön veronkorotuksen tuoma lisärahoitus suunnataan investointien katteeksi.

Talousarviovuoden 2012 keskeiset tunnusluvut ovat seuraavat:

käyttömenot	71,0	milj.euroa
investoinnit	4,8	milj.euroa
tuloveroprosentti	20,50	%
verokertymä	41,1	milj.euroa
vuosikate	3,3	milj.euroa
tulos	0,9	milj.euroa
lainakanta 31.12.2012	12,1	milj.euroa
taseen ylijäämä 31.12.2012	8,1	milj.euroa
suhteellinen velkaantuneisuus 31.12.2012	29,7	%
omavaraisuusaste 31.12.2012	61,04	%

Hallituksen kuntapolitiikka

Valtiolta on käynnistännyt maanlaajuisen kuntauudistuksen valmistelun. Uudistuksen tavoitteena on vahvoihin peruskuntiin pohjautuva elinvoimainen kuntarakente. Tällä luodaan edellytyksiä julkisen talouden kestävyysvajeen kaventamiselle sekä varautumiselle ikääntymisen mukanaan tuomaan palvelutarpeen kasvuun. Syksyllä 2011 on valtiovarainministeriö pyytänyt maakunnallisia liittoja selvittämään maakuntansa erityispiirteet ja arvioimaan eräiden maakuntaan kuuluvien kuntien suuntautumista. Kuvattuun valmisteluun liittyen Euran kunta on esittänyt, että kuntauudistusta valmisteltaessa Euran kunnan osalta otettaisiin huomioon seuraavat valtuuston hyväksymään kuntastrategiaan perustuvat lähtökohdat:

- Eura muodostaa oman työssäkäyntialueensa yhdessä Köyliön ja Säskylän kuntien kanssa. Seudun työpaikkaomavaraisuus on korkea ja pendelöinti alueen keskuskuntaan Euraan on merkittävän suurta. Kuntien yhteenlaskettu asukasluku on noin 20.000 asukasta. Euran, Köyliön ja Säskylän kuntien kesken on jo nykyisin merkittävää yhteistyötä useilla eri toimialoilla ja lyhyistä maantieteellisistä etäisyyksistä johtuen palveluiden saatavuus on hyvä.
- Rauman seutu muodostuu Rauman kaupungista sekä Eurajoen, Euran, Köyliön ja Säskylän kunnista. Seutukunnan yhteenlaskettu asukasluku on n. 65.800 asukasta. Elinkeinopolitiikan, aluekehityksen ja kunnallisten palvelusten turvaamisen kannalta Rauman seudun kuntien yhteistyö on erittäin tärkeää. Rauman seutu muodostaa taloudellisesti ja maantieteellisesti luontevan kokonaisuuden sellaisten julkisten palveluiden kehittämiseksi, joissa tarvitaan Pyhäjärvisuhteita laajempaa väestöpohjaa.

Kuntayhteistyötä ja kuntauudistusta koskevat suunnitelmat tulevat kuntien käsiteltäviksi valtiovarainministeriön ilmoittaman aikataulun mukaisesti vuoden 2012 keväällä.

Euran ja Kiukaisten kuntaliitoksen etsikkoaika on ohi

Euran ja Kiukaisten kuntien liitoksesta on nyt kulunut 3 vuotta. Kuntaliitossopimus ja siihen liittyvä suunnitelma palveluiden järjestämisestä sitoi Euran kuntaa juridisesti vuodet 2009-2011. Yhteisesti sovitut tavoitteet ja lähtökohdat ovat luonnollisesti edelleen voimassa.

Kuntaliitoksen tekninen toteutus on sujunut hyvin. Myös palveluprosessien ja yhteisen toimintakulttuurin kehittäminen on saatu liikkeelle. Kuntien toimintaympäristön jatkuvassa murroksessa uudistuvasta rakenteesta on nyt sisäänajovaiheen jälkeen saatava tehot irti.

Palveluita ja hallintoa kehitettäessä otetaan huomioon myös valmistuvan henkilöstöpoliittisen ohjelman osoittamat tavoitteet ja suuntaviivat. Vastuullinen ja kilpailukykyinen henkilöstöpolitiikka osaltaan tukee kunnan perustehtävän, kuntalaisten palvelun laadukasta hoitamista.

Edessämme on mielenkiintoinen ja haastava vuosi, jälleen kerran.

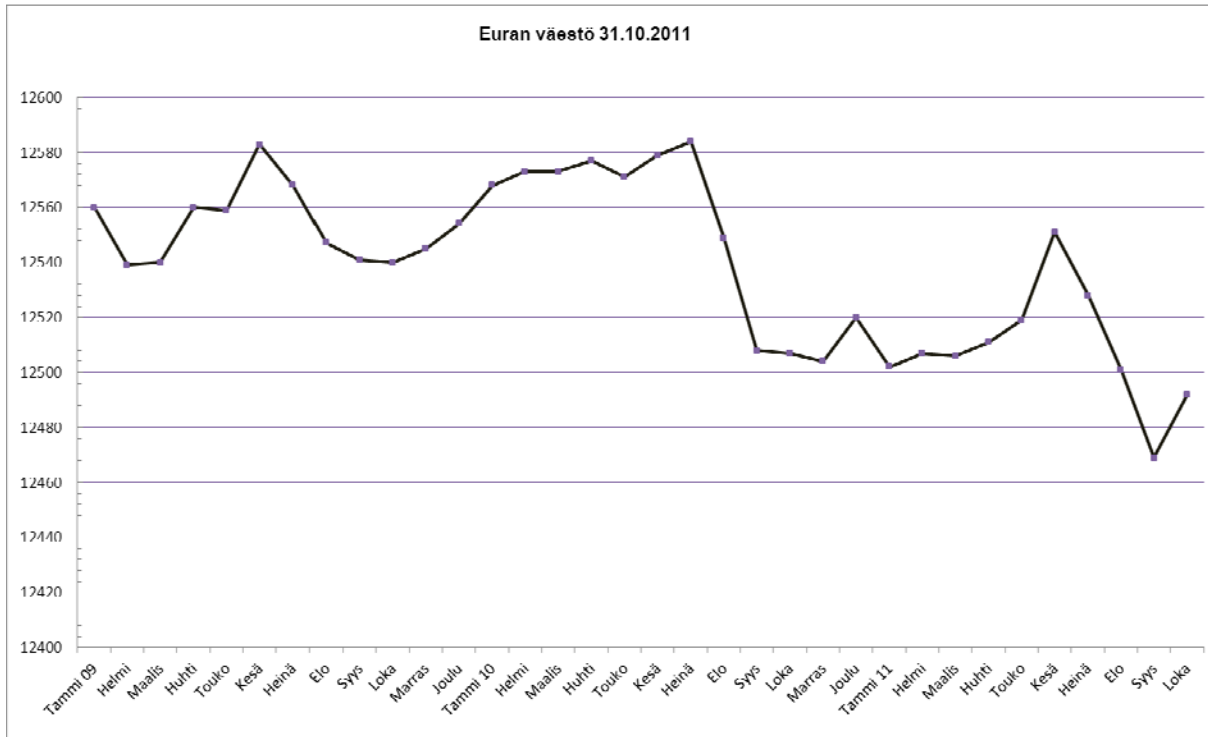
Eurassa 22. päivänä marraskuuta 2011

Matti Lahtinen
kunnanjohtaja

EURAN KUNNAN VÄESTÖ, TYÖLLISYYS JA ELINKEINORAKENNE

Väestö

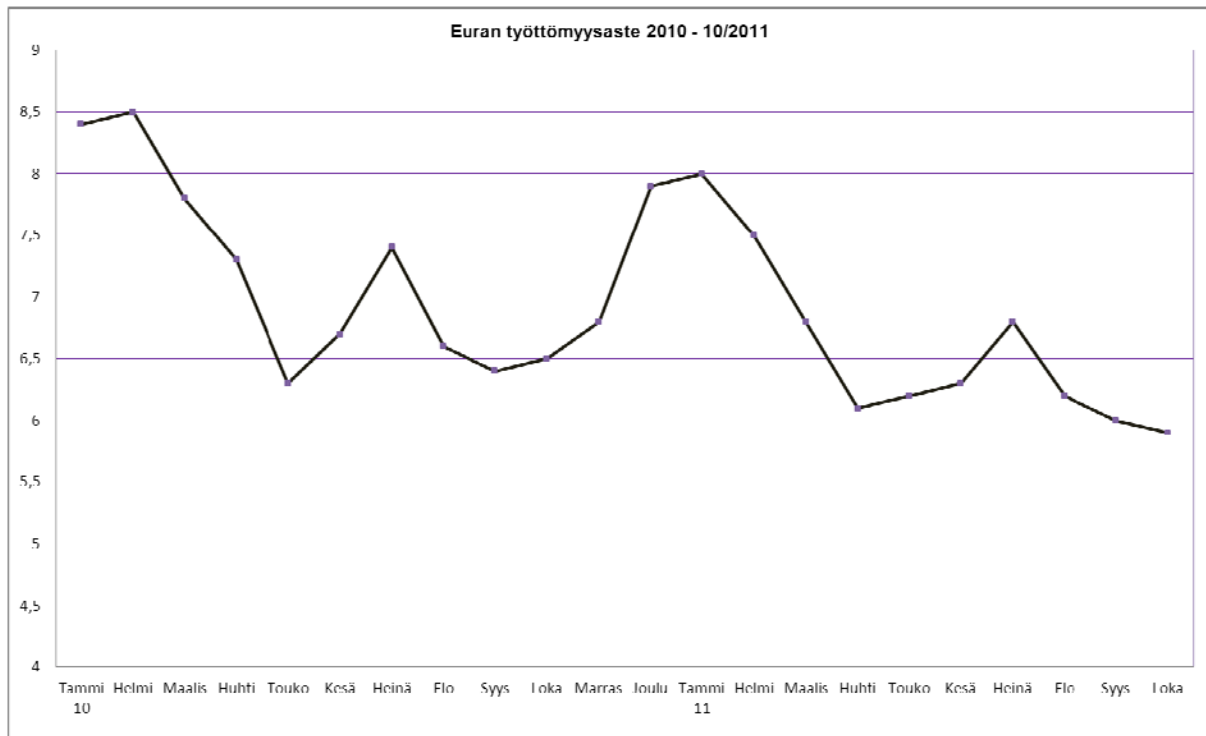
Vuoden 2011 alusta Euran asukasluku 12507 (v. 2010 12568) on lokakuuhun tultaessa vähentynyt 15 (60) asukkaalla olleen 12492 henkilöä. Lokakuun lopussa Euran kunnan väestöstä naisia oli 6266 (50,1 %) ja miehiä 6226 (49,9 %).



Työllisyys

Lokakuun lopussa 2011 Eurassa oli työttömiä 336, mikä vastasi 5,9 %:n työttömyysastetta. Satakunnassa työttömyys vastaavana ajankohtana oli 9,7 % ja koko maassa 8,6 %.

Miehiä oli työttömänä 177 ja naisia 159. Alle 25-vuotiaita työttömiä oli 37 ja heidän osuutensa kaikista työttömistä oli 11 %. Yli vuoden työttömänä olleita oli syyskuussa 71 eli 21 %.

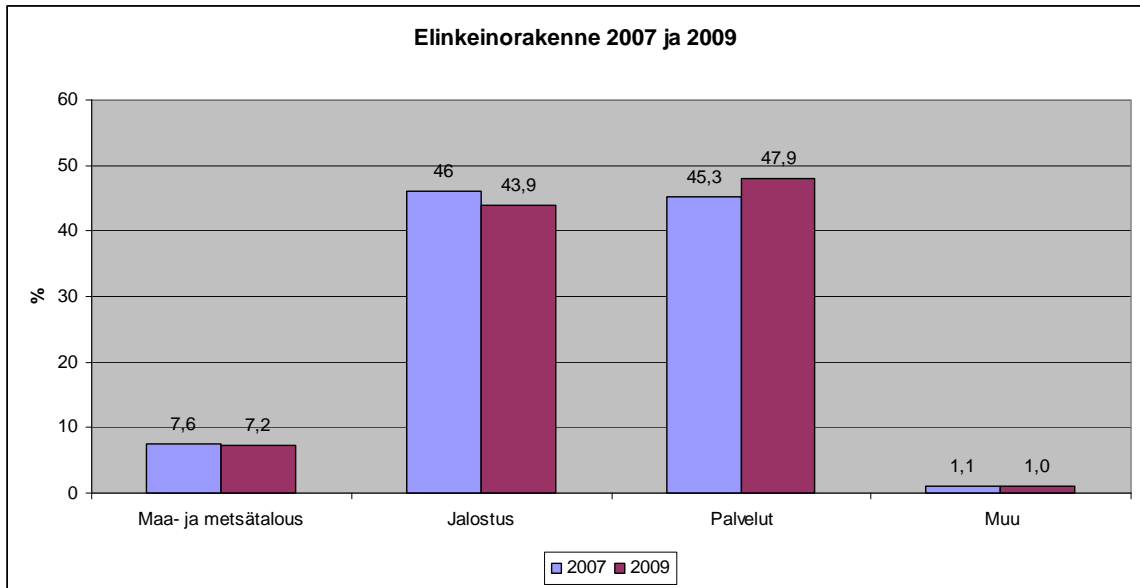


Elinkeinorakenne

Euran työpaikkaomavaraisuus on Tilastokeskuksen vuoden 2009 tiedon mukaan 104,3 %. Tuoreimman vuoden 2009 tiedon mukaan Eurassa on työpaikkoja 5.390 ja työllisiä 5.170.

Työllistävimmät toimialat Eurassa ovat elintarvikkeiden valmistus, pakkausten valmistus, erikoispaperituotteiden valmistus, metallituotteiden valmistus sekä maaliikenne ja maatalous.

Eurassa	Työpaikkoja	Työllisiä
v. 2007	5.647	5.393
v. 2008	5.600	5.370
v. 2009	5.390	5.170



Euran suurimmat työnantajat

Yritys	Toimiala	Henkilöstöä noin
HK Ruokatalo Oy	elintarvikkeiden valmistus	505
Jujo Thermal Oy	erikoispapereiden valmistus	252
Auramaa -yhtiöt	maaliikenne	250
Ancor Flexibles Finland Oy	muovipakkausten valmistus	220
Loipart Oy	laivojen rakentaminen	182
Biolan -ryhmä	lannoitteiden ja ympäristötuotteiden valmistus	170
Pintos Oy	metallikiinnittimien valmistus	170
Jaakko-Tuote Oy	lasituotteiden valmistus	150
Eura Production Oy	erikoistunut rakennustoiminta	133
Koskinen -yhtiöt	maaliikenne	120
A & R Carton Oy	kartonkipakkausten valmistus	100
Euran Urakointipalvelu EUP Ky	kiinteistöjen ja irtaimiston huolto	81
Ronap Oy	rakennusasennus	80
Lammela Oy	vähittäiskauppa	72
Mykora Oy	sienten viljely ja tukkukauppa	66
Euran Teollisuushuolto Oy	koneiden korjaus ja huolto	63
Eupart Oy	eristeiden asennus	60
Wipak Avans Oy	muovituotteiden valmistus	59
ETS-Lindgren Oy	metallirakenteiden valmistus	57
Rakennustyöt Ville Kauppi Oy	asuin- ja muiden rakennusten rakentaminen	50

YLEINEN TALOUDELLINEN TILANNE

Kansainvälinen talous

Kansainvälinen talouskehitys on alkusyksyn aikana ollut hyvin epävarmaa. USA:n ja Euroalueen taloudet ovat hyvin hitaassa kasvussa eikä taantumakaan mahdollisuutta ole poissuljettu.

Erytisesti euromaiden velkakriisi on alkanut vaikuttaa reaalityömarkkinoihin talouskasvua hidastavasti. Varovaisuus on lisääntynyt myös kuluttajien keskuudessa, mikä hidastaa myös kaupan kasvua.

OECD:n viimeisimmän arvion mukaan EU:n talouskasvu aleni kuluvan vuoden 1,6 prosentista vain 0,3 prosenttiin vuonna 2012. Sen jälkeen kasvu alkaisi nopeutua uudelleen.

Suomen talous

Suomen kansantalouden kasvuksi arvioidaan kuluvana vuonna 2,8 %. Vuotta 2012 koskevat arviot liikkuvat -1,5 - + 1,7 %:n välillä. Vuotta 2012 koskevat arviot ovat alkusyksystä heikentyneet huomattavasti. Taantumien todennäköisyys on voimistunut. Erittäin paljon riippuu siitä, miten euromaat saavat ratkaistua julkisten talouksien velkakriisin niin, että rahamarkkinat tasapainottuisivat.

Työllisyys

Työttömyysasteen arvioidaan olevan vuonna 2011 keskimäärin 7,9 % ja vuonna 2012 7,6 %. Jos talouden tila heikkenee ensi vuonna arvioitua nopeammin, tulee myös työttömyys kasvamaan.

Ikärakenteen muutos alkaa vaikuttaa työn tarjontaan, kun noin 20.000 henkilöä jää vuosittain eläkkeelle ja poistuu työmarkkinoilta. Osin tästä syystä työllisyysasteen arvioidaan paranevan vuonna 2012 0,5 prosenttiyksiköllä.

Palkat ja hinnat

Vuoden 2011 syksyllä työmarkkinajärjestöjen hyväksymän palkkaratkaisun mukaan seuraava sopimuskausi on kaksivuotinen. Sopimus nostaa palkkoja ensimmäisen 13 kuukauden aikana 2,4 % ja toisen 12 kuukauden aikana 1,9 %. Ensimmäiset korotukset maksetaan sen jälkeen, kun nykyinen sopimuskausi päättyy eli ensimmäiset sopimusalat saavat korotukset 1.11.2011 lukien. Kunta-alan sopimuskausi päättyy 31.12.2011, joten ensimmäiset korotukset maksetaan tammikuussa 2012, mikäli kunta-ala yhtyy keskusjärjestöjen raamisopimukseen.

Vuoden 2011 aikana inflaatio on kiihtynyt ja oli heinäkuussa 4,0 %. Elokuussa nousu taittui ja oli 3,8 %. Vuoden keskimääräiseksi inflaatioksi ennakoitaan 3,3 – 3,5 %. Vuoden 2012 osalta arviot poikkeavat selvästi. Arviot vaihtelevat 1,5 – 3,3 %:n välillä. Talouden kehitys vaikuttaa inflaatioonkin ja jos talous taantuu, myös hinnat laskevat. Verojen korotukset nostavat kuitenkin joidenkin hyödykkeiden hintoja ja vaikuttavat myös inflaatioon.

Korkotaso on parin viimeisen vuoden aikana ollut hyvin alhainen. Euroopan keskuspankki korotti vuoden 2011 aikana ohjauskorkoaan 1,5 %:n. Ohjauskorkoa laskettiin 0,25 prosenttiyksiköllä marraskuun alussa. Keskuspankin arvioidaan laskevan ohjauskorkoaan vuoden 2012 alkupuoliskolla vielä 0,5 prosenttiyksikköä, jolloin 3 kk euriborkorko olisi jo alle 1 %.

Kuntien talous

Tilastokeskuksen julkaisemien kuntien ja kuntayhtymien vuoden 2010 tilinpäätösten mukaan toimintamenojen kasvu hidastui vuodesta 2009 ja oli 4 %. Palkkausmenot eli palkat ja muut henkilöstömenot lisääntyivät 2,8 %. Tavaroiden ja palvelujen ostot lisääntyivät edelleen nopeasti eli noin seitsemän prosenttia.

Kunta-alan palkkoja koskeva sopimuskausi päättyy 31.12.2011. Sopimusten perusteella palkat nousivat 2 % ja vaikuttavat vuonna 2011 henkilöstömenoihin vuositasolla 1,6 %.

Ansiotasoindeksin arvioidaan kohoavan vuonna 2011 2,5 %. Kunta-alan palkkasumma on kasvanut tammi- elokuussa 4,3, % mikä aiheutuu sekä henkilöstön lisäyksestä että eräistä muista palkkarakenteisiin liittyvistä tekijöistä.

Toimintamenojen (palvelutuotannon) volyymin arvioidaan kasvavan prosentilla, mikä vastaa väestörakenteen aiheuttamaa kysyntäpainetta sosiaali- ja terveydenhuoltomeneihin. Kuntien henkilöstömäärän oletetaan pysyvän vuoden 2010 tasolla, joten volyymin kasvu näkyy ostopalvelujen kasvuna. Näillä oletuksilla kuntien toimintamenot kasvavat nimellisesti vuonna 2011 runsaat 4 %.

Jos kuntien toimintamenot kasvavat laskelmissa esitetyllä tavalla, paranee vuosikate jonkin verran vuonna 2011 ja kattaisi selvästi käyttöomaisuuden poistot. Vuosikatteen hyvästä kehityksestä huolimatta kuntien lainakanta kuitenkin kasvaa, kun investointien ennakoitaan pysyvän korkealla tasolla.

Kuntaliiton keräämien tietojen mukaan vuodelle 2012 tuloveroprosenttiaan nostaa 91 kuntaa ja laskee 3 kuntaa. Keskimääräinen tuloveroprosentti on ensi vuodelle 19,25. Keskimääräinen veroprosentti nousee tämän vuoden 19,16:stä 0,09 prosenttiyksikköä. Tälle vuodelle tuloveroprosenttiaan nosti 49 kuntaa ja keskimääräinen nousu oli 0,19 prosenttiyksikköä.

Vuonna 2012 verotulojen ennakoitaan kasvavan noin prosentilla. Matala kasvu johtuu osin hallitusohjelman verolinjauksista ja veropohjan kasvun hidastumisesta, kun talouskasvu heikkenee. Valtionosuuksia vähentää hallitusohjelman mukainen peruspalvelujen leikkaus ja toisaalta kasvattavat indeksitarkistukset sekä veromenetysten kompensatiot. Lisäksi valtionosuuksia lisäävät eräät yksittäiset lisäykset (koulutuksen laadun kehittäminen 10 milj. euroa, nuorten yhteiskuntatakuun toimeenpano nuorisotyössä ja vapaassa sivistystyössä 14 milj. euroa ja maahanmuuttajakorvaukset 10 milj. euroa). Kokonaisuudessaan peruspalvelubudjetin piiriin kuuluvien valtionosuuksien kasvuksi on arvioitu 4 %.

Kuntien toimintamenojen kasvuksi vuonna 2012 arvioidaan 4 %. Kustannustason nousun arvioidaan olevan noin 3 %, mutta palvelutuotannon kasvun arvioidaan pysyvän vajaassa prosentissa kuntien tulokehityksen hidastuessa.

Vuoden 2011 syksyllä hyväksytyt ns. raamisopimus nostaa kuntasektorin palkkoja vuonna 2012 2,4 %. Henkilöstön lisäys ja muut tekijät vaikuttavat sen lisäksi jonkin verran palkkasummaa korottavasti. Liittokohtaiset ratkaisut ovat vielä tekemättä, joten niiden jälkeen selviää lopullisesti palkkaratkaisun vaikutus kuntatalouteen.

Vuosikatteet heikkenisivät kuntien osalta noin 500 milj. euroa, mutta riittäisivät vielä kattamaan käyttöomaisuuden poistot.

Investointien arvioidaan pysyvän edelleen noin 4,4 mrd. eurossa, mikä kasvattaa edelleen kuntien lainakantaa.

Käytetyt lähteet: Kuntatalousjulkaisu lokakuu 2011, Peruspalveluohjelma lokakuu 2011

Euran talous

Vuonna 2010 toimintamenot kasvoivat 1,9 % edelliseen vuoteen verrattuna. Kunnallisveron tuotto kasvoi 2,8 %, yhteisöveron 25,3 % ja kiinteistöveron 71,6 %. Kokonaisuudessaan verotulojen kasvu oli 5,7 %.

Valtionosuudet kasvoivat 5,2 % vuoteen 2009 verrattuna ja toimintatuotot 7,7 %.

Vuonna 2011 toimintamenot ovat kasvaneet lokakuun loppuun mennessä 5,6 % ja toimintatuotot 4,2 %. Verotulot ovat kasvaneet 6,6 % ja valtionosuudet 7,1 %.

Tuloslaskelman mukainen vuosikate oli 6,7 milj. euroa ja ylijäämä poistojen jälkeen 5,1 milj. euroa. Oikaistun tuloslaskelman mukainen vuosikate oli 2,4 milj. euroa ja ylijäämä 0,8 milj. euroa.

Mikäli loppuvuoden menot ja tulot kehittyvät vuoden toisen puoliskon tahdissa arvioidaan tilinpäätöksen olevan noin 0,4 milj. euroa ylijäämäinen. Toimintamenot ovat vuoden 2011 aikana kasvaneet enemmän kuin kuntien menot keskimäärin.

Talousarviovalmistelussa lähtökohtana oli vuoden 2010 keväällä hyväksytyt talouden vakauttamisohjelma ja sen ohella vuoden 2010 syyskuussa hyväksytyt henkilöstösuunnitelma, vuoden 2011 maaliskuussa hyväksytyt Talouspoliittiset linjaukset 2011 – 2015 ja kunnan Strategia 2010 – 2020.

Kunnanhallitus hyväksyi toukokuussa 2011 talousarvion valmisteluohjeet ja niiden osana tulosaluekohtaiset toimintatuottojen ja toimintakulujen kehukset, jotka valmisteltiin johtoryhmän yhteistyönä.

Kehysten mukaan vuoden 2012 toimintamenot menot kasvaisivat 4,4 % ja toimintatuotot vähenisivät 7,5 %. Tuottojen väheneminen johtuu suureksi osaksi kuntaliitosavustuksen loppumisesta.

Talousarviovalmistelun päättyessä lautakuntien talousarvioehdotukset olisivat lisänneet toimintakuluja 6,3 % vuoden 2011 talousarvioon verrattuna..

Kehyspäätöksen verotuloja ja valtionosuuksia koskevat arviot ovat osoittautuneet liian optimistiksi, mikä aiheuttaa sen että kehyspäätöksen mukaista toimintamenoja ei voida

toteuttaa ilman veronkorotusta, kun ottaa huomioon myös vv. 2012 – 2015 ajoittuvat huomattavat investoinnit.

Toimintatuotot

Tuloslaskelman toimintakate muodostuu toimintatuotoista ja -kuluista. Toimintatuottojen määrä on vuoden 2012 talousarviossa 10,8 milj. euroa.

Lomitus siirtyi vuoden 2011 alusta lukien Huittisten kaupungin toiminnaksi. Maaseutupalveluja keskitetään vuoden 2012 alusta lukien Euraan, mikä lisää toimintatuottoja jonkin verran, ja vastaavasti lisää toimintakuluja.

Myyntituottojen osuus toimintatuotoista on 36,9 %, maksutuottojen 34,8 %, avustusten 6,6 % ja muiden toimintatuottojen (mm. vuokrat) 21,6 %.

Toimintatuottojen kehitys vuosina 2010 - 2012 näyttää seuraavalta:

Toimintatuotot						
(1000 euroa)	Tp 2010*	m %	Ta 2011	m %	ta 2012	m%
Myyntituotot	3 305	9,3	3 716	12,4	3 702	-0,4
Maksutuotot	3 138	-1,0	3 258	3,8	3 493	7,2
Tuet ja avustukset	1 818	-22,6	1 888	3,9	662	-64,9
Muut toimintatuotot	2 175	29,7	1 972	-9,3	2 164	9,7
Yhteensä	10 436	3,2	10 834	3,8	10 021	-7,5

Toimintakulut

Kaksi suurinta erää toimintakuluissa ovat henkilöstömenot ja palvelujen ostot. Henkilöstömenojen kasvu on suurimmaksi osaksi sidottu työmarkkinajärjestöjen sopimuksin. Henkilöstön lisäykset, kuten uusien virkojen perustaminen, sijaisten ja tilapäisen henkilöstön käyttö nostavat osaltaan palkkakustannuksia. Vuoden 2012 palkankorotusvaraksi on määritelty 3 % palkkojen nykytasoon verrattuna. Kunta-alan palkkaratkaisun jälkeen selviää palkankorotusten taso vuonna 2012.

Henkilöstömenojen (32,9 milj. euroa) osuus toimintakuluista on 46,3 %. Palvelujen ostoista suurin osa koostuu erikoissairaanhoidon asiakaspalveluiden ostoista sekä sosiaalitoimen vastaavista eristä. Erikoissairaanhoidon tehtävä varaus 13,5 milj. euroa vuodelle 2012 on 5,4 % suurempi kuin tämän vuoden määräraha. Sairaanhoidopiirin talousarviossa erikoissairaanhoidon varaus on Euran osalta sama.

Kokonaisuudessaan ostopalvelut kasvavat vuodesta 2011 vuoteen 2012 on 3,5 %.

Henkilöstömenojen kasvu on 5,4 % mikä johtuu 3 %:n palkankorotuksista ja lisääntyvästä henkilöstön määrästä.

Vuonna 2012 perustettavista viroista ja toimista on erillinen selvitys vastuualueen ”Henkilöstö” talousarviossa.

Toimintakulujen kehitys vuosina 2010 - 2012 käy ilmi alla olevasta taulukosta (v. 2011 alkuperäinen talousarvio)

Toimintamenot					
(1000 euroa)	Tp 2010	Ta 2011	m %	Ta 2012	m %
Henkilöstökulut	29 813	31 248	4,8	32 928	5,4
Palvelujen ostot	28 481	27 677	-2,8	28 656	3,5
Aineet ja tarvikkeet	4 623	4 908	6,2	4 933	0,5
Avustukset	3 258	3 401	4,4	3 665	7,8
Muut toimintakulut	845	785	-7,1	876	11,6
Yhteensä	67 020	68 019	1,5	71 058	4,5

Verotulot

Tuloveroprosentti nousee 1,0 prosenttiyksiköllä ja on vuonna 2012 20,50 %. Kansantalouden palkkasumman kasvuksi arvioitiin syyskuussa 1,3 – 3,8 % vuonna 2012. Taloustilanne on sen jälkeen muuttunut entistä epävarmemmaksi ja voi aiheuttaa kuntakohtaisesti suuriakin muutoksia verotulojen kertymään. Talousarviovalmistelussa verotulojen arvioidaan kasvavan vuoden 2011 arvioituun kertymään nähden 5,5 %. Tuloveroprosentin 1,0 prosenttiyksikön korotuksen vaikutus vuoden 2012 tuloveroihin on 1,7 milj. euroa.

Vuonna 2013 verotulojen arvioidaan kasvavan 2,3 % ja vuonna 2014 1,3 %. Yhteisöveron jako-osuuden muutos vuoden 2012 alussa vähentää yhteisöverotuloja 0,2 milj. euroa ja vuoden 2014 alussa 0,3 milj. euroa. Lähivuosina verotulojen kasvu tulee olemaan hyvin vaatimatonta.

Tuloverokohtaan on kirjattu 35,7 milj. euroa. Vuoden 2011 tuloveron tuotto on arvion mukaan 34,2 milj. euroa.

Yhteisöveroja arvioidaan kertyvän 2,8 milj. euroa, mikä on 0,1 milj. euroa vähemmän kuin vuonna 2011.

Kiinteistöverojen kertymäksi arvioidaan vuonna 2011 1,7 milj. euroa ja vuonna 2012 saman verran. Kiinteistöveroprosentit ovat; yleinen 0,85 %, vakituinen asunto 0,40 % ja muut asuinrakennukset 0,85 %.

Suunnitelmakauden 2013–2014 tuloslaskelma on laadittu 20,50 %:n tuloveroasteen perusteella.

Tuloveron, yhteisöveron ja kiinteistöveron tulokertymät vuosina 2010 - 2012 ovat seuraavat (miljoonaa euroa):

Vuosi	Tulo- vero	Yhteisövero	Kiinteistö- vero	Yhteensä
2010	34,7	2,2	1,7	38,6
2011*	34,2	2,9	1,7	39,0
2012*	36,5	2,8	1,7	41,1

*arvio

Valtionosuudet

Vuonna 2010 uudistetun valtionosuusjärjestelmän ns. peruspalvelujen valtionosuuteen on koottu aiemmin erillään olleita valtionosuuksia ja se perustuu yleisen osan määräysperusteisiin (entinen yleinen valtionosuus), sosiaali- ja terveydenhuollon laskennallisiin kustannuksiin, esi- ja perusopetuksen sekä yleisten kirjastojen laskennallisiin kustannuksiin, taiteen perusopetuksen ja yleisen kulttuuritoimen määräytymisperusteisiin ja erityisen harvan asutuksen, saaristokuntien sekä saamelaiden kotiseutualueen kuntien lisätyn valtionosuuden määräytymisperusteisiin.

Tämän ulkopuolisena osana toimii ns. ylläpitäjäjärjestelmä, jossa lukioden, ammatillisen koulutuksen ja ammattikorkeakoulun rahoitus menee suoraan opetuksen järjestäjälle oppilasmäärien mukaisena. Rahoitusta tarkistetaan joka vuosi toteutuneiden keskimääräisten kustannusten mukaisesti.

Kuntien rahoitusvastuulle jää asukasta kohden laskettu rahoitus-osuus (yhtä suuri kaikille kunnille), joka määräytyy kuntien ja valtion välisen kustannustenjaon mukaan. Vuonna 2012 peruspalvelujen valtionosuusprosentti on 34,11 % ja tämän ulkopuolelle jäävien opetus- ja kulttuuriministeriön hallinnonalalta rahoitettavien palveluiden 41,89 %.

Hallitusohjelman mukainen valtionosuuksien leikkaus on kaikkia kuntia koskeva yhtä suuri 2,71 % :n vähennys. Kustannusten jaon tarkistus ja indeksikorotukset tehdään täysimääräisinä.

Euran osalta vuoden 2012 valtionosuuteen vaikuttaa oppilasmäärän vähittäin jatkuva väheneminen sekä lukion valtionosuuden muutos siirryttäessä yhteen lukioon.

Valtionosuuksia arvioidaan kertyvän 23,4 milj. euroa. Valtionosuudet jakautuvat seuraavasti; yleinen valtionosuus 0,4 milj. muut valtionosuudet 20,7 milj. euroa ja verotulotasauksen valtionosuus 1,6 milj. euroa. Verokevennyksen kompensatio 0,7 milj. euroa on lisätty muihin valtionosuuksiin.

Eura – Kiukainen kuntaliitosten perusteella yhdistymisavustuksena on vv. 2009 – 2011 maksettu yhteensä 3,6 milj. euroa. Vuonna 2012 avustusta ei enää makseta.

Vuosikate

Vuosikate ilmoittaa, paljonko tulorahoituksesta jää investointien ja lainojen lyhennysten kattamiseen.

Vuoden 2012 talousarviossa vuosikate on 3,3 milj. euroa. Suunnitelmapoistojen määrä on 2,4 milj. euroa. Talousarvio on 0,9 milj. euroa ylijäämäinen.

Vuosikatteesta voidaan maksaa vuonna 2012 erääntyvien lainojen lyhennykset noin 1,1 milj. euroa ja rahoittaa 36 % eli 2,2 milj. euroa investoinneista. Muuhun vuosikate ei riitä.

Vuosikate on kehittynyt/arvioidaan kehittyvän vuosina 2010 - 2012 seuraavasti (*arvio):

Vuosi	Euroa (1.000)
2010	4 465
2011*	2 248
2012*	3 310

*arvio

Tilikauden tulos ja kumulatiivisen alijäämän kattaminen

Kuntalain määräysten mukaan taseessa oleva kumulatiivinen alijäämä on katettava enintään neljän vuoden pituisen suunnitelmakauden aikana. Euran taseessa oli vuoden 2010 lopussa ylijäämää 6,8 milj. euroa.

Vuoden 2011 tarkistetussa talousarviossa tilikauden tulos on 0,4 milj. euroa ylijäämäinen mikä lisää taseen kumulatiivisen ylijäämän 7,2 milj. euroon.

Kuntalain 65.3 §:n mukaan kunnan taloussuunnitelman on oltava tasapainossa tai ylijäämäinen enintään neljän vuoden pituisena suunnittelukautena, jos talousarvion laatimisvuoden taseeseen ei arvioida kertyvän ylijäämää. Taloussuunnitelman neljän vuoden tasapainovaatimus sitoo nimenomaan kuntaa, jonka taseeseen ei kerry ylijäämäeriä. Toisin sanoen kunnan, jonka talousarviovuoden taseen arvioidaan muodostuvan alijäämäiseksi tai jonka kuluvan vuoden taseeseen ei arvioida kertyvän ylijäämää, on laadittava tasapainossa oleva taloussuunnitelma.

Vuoden 2012 talousarviossa ylijäämää on 0,9 milj. euroa, joten kuntalain mukaiseen taloussuunnitelmaan ei ole velvoitetta.

Investoinnit

Vuoden 2012 investoinnit ovat 4,8 milj. euroa. Vuosien 2012 – 2015 investointiohjelmassa investoinnit ovat yhteensä 20 milj. euroa.

Talousarviovuoden ja taloussuunnitelmavuosien investoinnit perusteluineen ja tavoitteineen on esitetty jäljempänä kohdassa ”Investointiosa” olevassa taulukossa.

Talousarvion oheismateriaalina on toimitettu vv. 2012 – 2017 investointiohjelma. Investointiohjelma on ohjeellinen ja sitä tarkistetaan tarvittaessa kunnan taloustilanteen edellyttämällä tavalla.

Lainat

Vuoden 2010 tilinpäätöksessä kunnan lainakanta oli 7,9 milj.euroa. Asukasta kohden lainaa oli 541 euroa, mikä alitti selvästi valtakunnallisen keskiarvon 1.957 euroa/asukas. Satakunnan kuntien lainakanta oli vuonna 2010 1.163 euroa/asukas.

Vuonna 2011 lainamäärä kasvaa selvästi ja on vuoden lopussa arviolta 10,8 milj. euroa. Marraskuussa verotuksen maksuunpanotilityksessä palautetaan ennakkoon maksettuja tuloveroja 3,4 milj. euroa, minkä johdosta marraskuun tuloverokertymä on 0,4 milj. euroa negatiivinen. Joulukuun oikaisutilityksessä palautetaan vielä 0,6 milj. euroa. Takaisin maksettavien erien verran on nostettava uutta lyhytaikaista luottoa, mikä lisää lainakantaa.

Vuoden 2012 talousarvion rahoituslaskelman mukaan uutta lainaa tarvitaan bruttona 2,4 milj. euroa (nettona 1,3 milj.euroa). Terveessä taloudessa normaalit korjausinvestoinnit eli poistojen suuret investoinnit pitäisi voida kattaa vuosikatteella ja suuret kertaluonteiset investoinnit vain osaksi lainoituksella.

Uuden strategian tavoitteena on että kunnan velkaantumisaste olisi keskimäärin alle 30 % ja vuosikatteella rahoitetaan 70 % investoinneista. Vuoden 2012 osalta tavoite vielä saavutetaan. Suhteellinen velkaantumisaste on 29,9 % ja vuosikatteella rahoitetaan investointeja 69,0 %.

Vuoden 2011 investointien toteutumisaste oli lokakuussa 72,2 % eli 4,6 milj. euroa kun talousarviossa investointimäärärahat ovat 6,3 milj. euroa. Osa kunnallistekniikkahankkeista tulee toteutumaan vasta vuoden 2012 puolella. Vuoden 2011 investointien todellinen toteutumisaste ja se kuinka paljon investoinneista siirtyy vuodelle 2012 vaikuttaa vuonna 2012 toteutuvan lainoituksen määrään.

Lyhytaikaisen lainan määrä vaihtelee vuoden mittaan, mutta mikäli vuosikate pysyy positiivisena, voidaan käyttömenot rahoittaa tuloilla ja tilapäistä lainaa ottaa maksuvalmiuden varmistamista varten. Tavoitteena on, että lyhyen lainan määrä olisi keskimäärin 5,0 milj. euroa.

Vuoden 2012 aikana korot nousivat selvästi alkuvuodesta, mutta Euroalueen velkakriisin muututtua loppuvuoden aikana yhä akuutimmaksi ei oikein selvää kuvaa ole siitä, miten korot tulevat käyttäytymään. Euroopan keskuspankki on laskenut vuoden 2011 marraskuun alussa ohjaukorkoiaan 0,25 prosenttiyksikköä. Osa kotimaisista ennustelaitoksista ennakoii korkojen laskua myös vuoden 2012 aikana.

Kunnan ja sen konserniyhtiöiden lainakanta alkaa kasvaa nopeasti investointien vuoksi, joten korkotason kehitys ja sen ennakointi tulee hyvin merkittäväksi, koska korkomenoihin sitoutuu jo lähivuosina huomattavasti rahaa. Kunnanhallitus on kuluvan vuoden aikana tehnyt päätöksen korkosuojausinstrumenttien käyttöönnotosta.

Vuoden 2011 aikana on tehty yksi suojauspäätös, jolla vaihtuvakorkoisia lainoja on vaihdettu kiinteäkorkoiseksi ja toinen, jossa lukion rakentamiseen otettu laina nostettiin kiinteäkorkoisena eikä vaihtuvakorkoisena.

Euran uima- ja urheiluhalli Oy:n 9,6 milj. euron laina on nostettu vaihtuvakorkoisena ja sen suojaamista muuttamalla laina esim. viideksi vuodeksi kiinteäkorkoiseksi arvioidaan jatkuvasti.

Vuosien 2010 – 2012 lainakannan kehitys/arviot näyttävät seuraavilta:

Vuosi	Lainakanta (1.000 euroa)	Euroa / asukas
2010	7 953	451
2011*	10 900	871
2012*	12 100	967

*arvio

Kuntakonserni

Euran kunnan kuntakonserniin kuuluvat tytäryhteisöinä Kiinteistö Oy Kauttuanpuisto, Kiinteistö Oy Euran Virastotalo, Euran Uima- ja urheiluhalli Oy ja JVP- Eura Oy.

Konserniyhtiöiden tavoitteet

Vuonna 2009 voimaan tulleen konserniohjeen mukaan valtuusto hyväksyy valtuustokausittain konsernin strategiat. Strategia sisältää Euran tulevaisuudenkuvan ja strategiset painopistealueet. Omistajapolitiikan tavoitteena on laadukkaiden ja edullisten palvelujen järjestäminen kuntalaisille ja kunnalle sekä riittävä tuotto kunnan pääomasijoitukselle.

Seuraavan kerran konsernia koskevia strategiatavoitteita käsittelee vuoden 2013 alussa toimikautensa aloittava valtuusto.

Strategia vv. 2010 – 2020 asiakirjassa ei erityisiä konsernia koskevia strategisia tavoitteita ole.

Konserniyhtiöiden yhteinen tavoite on, että yhtiöiden toimintaa ja taloutta on hoidettava niin, että tuloilla voidaan kattaa menot. Toimintaa on johdettava voimassa olevaa lainsäädäntöä ja muita viranomais määräyksiä noudattaen taloudellisesti ja tehokkaasti. Yhtiöiden asiakkailtaan perimien maksujen muutokset saavat noudattaa enintään yleisen kustannustason muutosta elleivät erityisen suuret investoinnit edellytä maksutason suurempaa tarkistusta.

Konsernijohdon tavoitteet

Konsernijohdon on raportoitava yhtiöiden toiminnasta hallitukselle ja valtuustolle vuosittain osavuositarkastuksen yhteydessä ja aina silloin, kun yhteisön toimintaan liittyy olennaisia poikkeamia kunnan määrittämistä tavoitteista.

Raportissa on esitettävä vähintään yhtiön budjetin toteutuminen ja arvio tilikauden tuloksesta, maksuvalmiustilanne, arvio lainamäärän kehityksestä tilikauden aikana, käyttöasteita, kävijämääriä, tavoitearvoja ym. koskevat ja muut olennaiset toiminnalliset ja toimintaympäristöön liittyvät tiedot.

Tilinpäätöksen yhteydessä kunnanhallitus antaa valtuustolle tiedot tytäryhteisöjen toiminnasta ja taloudesta.

Konserniyhtiöt ja niiden taloutta ym. koskevat tiedot

Euran Uima- ja Urheiluhalli Oy:n laajennus- ja peruskorjaushanke on käynnistynyt. Hankkeen kustannusarvio on 10,5 milj.euroa. Talon toiminta on pysähdyksissä vuoden 2012 loppuun saakka. Hankkeen rahoittamiseksi on yhtiö ottanut 9,6 milj. euron pitkäaikaisen lainan, jonka kunta on taannut. Hankkeelle on myönnetty valtionosuutta 0,9 milj. euroa. Kunta myöntää yhtiölle lainanhoitokuluja varten vuosittain 620.000 euron avustuksen, joka käytetään lainanhoitokulujen kattamiseen.

Kiinteistö Oy Kauttuanpuiston talous on kohtuullisessa kunnossa. Käyttöaste eri taloyksiköissä on ollut niin korkea, että yhtiöiden käyttö- ja pääomamenot on saatu rahoitettua maksetuilla vuokrilla. Yhtiön liikevaihto on 2,2 milj. euroa ja asuntojen käyttöaste 96 %.

Yhtiön viimeisimmän hankkeen (31 vuokra-asuntoa) rakennustyöt valmistuivat vuoden 2011 alkupuolella. Yhtiö omistaa tällä hetkellä 394 vuokra-asuntoa.

JVP- Eura Oy:n päätoiminta eli jätevesien puhdistus käynnistyi 1.4.2004. Puhdistusprosessi on saatu toimimaan kohtuullisella tavalla. Puhdistustulokset eivät aina ole saavuttaneet määriteltyjä arvoja. Yhtiön talous on lievästi epätasapainossa ja jonkin verran yhtiön perimää käyttömaksua on vuodelle 2012 korotettava. Yhtiön jätevesilupaa koskeva hakemus on parhaillaan ELY- keskuksen käsittelyssä. Lupavaatimusten arvioidaan kiristyvän selvästi, mistä aiheutuu arviolta 3 – 5 milj. euron investointitarve puhdistamon toiminnan saattamiseksi lupa-arvojen mukaiseksi. Yhtiö käsittelee vuosittain noin 2,5 milj.m³ jätevettä, josta kunnan osuus on noin 0,7 milj. m³.

Kiinteistö Oy Euran Virastotalot Oy hallinnoi kuntakeskuksessa olevaa toimistorakennusta, jossa sijaitse osa kunnan toimintoista ja sen lisäksi poliisin ja työvoimahallinnon palvelupisteet. Rakennuksessa ovat myös Minerva Oy:n toimitilat. Yhtiön osakkeista kunta omistaa 82,6 % ja Minerva 18,4 %. Yhtiön talous on tasapainossa.

Konserniyhtiöitä koskevat konserniohjeet vuodelle 2012 käsitellään käyttösuunnitelmien hyväksymisen yhteydessä.

Talousarvion arviointi alkuvuodesta 2012

Vuoden 2012 talousarvion valmistelu tehdään huomattavasti arvioitua huonommassa taloustilanteessa kuin alkuvuodesta arvioitiin. Verotulojen ja valtionosuuksien kertymät näyttävät jäävän arvioitua pienemmiksi, joskin tuloveron korotus korjaa tilannetta huomattavasti. Toimintamenot ovat lähteneet arvioitua nopeampaan kasvuun.

Vuoden 2011 tilinpäätöksessä toimintatuottoja kertyy talousarviovarauksen verran. Myös verotulot ja valtionosuudet kertyvät odotusten mukaisesti.

Toimintakulujen kasvu oli vuonna 2010 1,9 %. Vuoden 2011 kasvu oli 5,6 % lokakuun lopussa. Talousarvio ylittyisi sen perusteella 2,8 milj. euroa. Nähtäväksi jää kuinka suurella painolla menoylitys vaikuttaa vuoden 2012 toimintakuluihin. Vuoden 2011 tilinpäätökseen kirjautuvat talousarviomenojen ylitykset tulevat muodostamaan suurimman riskin vuoden 2012 talousarvion toteutumiselle.

Talousarvion arviointi heti sen jälkeen, kun ensimmäiset arviot vuoden 2011 tilinpäätöksestä on saatu tammi – helmikuun vaihteessa on erittäin tärkeää. Yleisen talouskehityksen epävarmuus ja Euroalueen velkakriisin vaikutukset reaalityönteon on myös otettava huomioon, koska niillä saattaa olla vaikutusta talousarvion tuloeriin.

Edellä olevan johdosta voidaan talousarviota ja sen tulo –ja menoperusteita joutua tarkastelemaan hyvinkin merkittävästi jo alkuvuoden aikana.

Osavuositarkastus tehdään toukokuun lopussa ja talouskatsaukset kuukausittain kuten kuluvana vuonna.

TALOUSARVIOKIRJA

Talousarvio laaditaan yhtä vuotta varten. Sen hyväksymisen yhteydessä valtuusto hyväksyy myös kolmea vuotta koskevan taloussuunnitelman, joista ensimmäinen vuosi on talousarviovuosi.

Suunnitelmavuodet eivät ole valtuustoa sitovia. Toimielimiä ja henkilöstöä sitovia ne kuitenkin luonteeltaan ovat.

Määrärahat myönnetään toimielimille tulosalueittain. Tulosalueiden sisällä olevien vastuualueiden ja toimintayksiköiden määrärahat ja tavoitteet tarkennetaan käyttösuunnitelmien hyväksymispäätöksillä. Valtuustoon nähden sitovia määrärahoja ovat tulosalueiden brutto- ja nettosummat, jotka on esitetty talousarviokirjassa. Määrärahat sisältävät sekä ulkoiset että sisäiset menot ja tuloarviot sisäiset ja ulkoiset tulot.

Talousarvion käyttötalousosan hyväksymisen perusteena ovat käyttösuunnitelmat. Valtuusto päättää määrärahat tulosalueille ja hyväksyy samalla kunnanhallituksen tulosalueille asettamat sitovat toiminnalliset tavoitteet. Talousarviokirjassa on esitetty myös vastuualuekohtaiset määrärahat ja lautakuntien toiminnalleen asettamat tavoitteet, jotka ovat tavoitteiden osalta valtuustoon nähden sitovia ja muutoin perustelutietoa.

Menomäärärahat ja tuloarviot esitetään siten, että ulkoiset ja sisäiset erät on laskettu yhteen. Suunnitelmapoistoja varten ei ole esitetty määrärahoja.

Käyttötalousosan määrärahat ovat sitovia seuraavasti:

- valtuustoon nähden tulosalueen ja siitä vastaavan toimielimen bruttomenojen sekä nettomenojen kokonaissummat
- vastuualueesta vastuussa olevaan toimielimeen nähden yksikön bruttomenojen ja nettomenojen kokonaismäärät
- kulttuuritoimen talousarvion nettobudjetoitu osa on valtuustoon nähden sitova nettomenon osalta

Tuloslaskelmaosan määrärahat ovat valtuustoon nähden sitovia seuraavasti:

- verotulot
- valtionosuudet
- rahoitustuotot ja menot
- satunnaiset erät
- tilinpäätössiirrot

Investointiosassa määrärahat ovat sitovia kunnanvaltuustoon nähden:

- hankkeittain (projekti) siten, että määrärahat on osoitettu aina nimetyille projekteille ja sille määritellyyn käyttötarkoitukseen

- investointiosan hankkeiden (projekti) toteuttaminen valtionosuutta saavien hankkeiden osalta on ehdollinen siten, että hankkeen käynnistäminen edellyttää hyväksyttyä valtionosuuspäätöstä
- tuloslaskelma- ja rahoitusosan osalta sitovia eräiä ovat valtuustoon nähden:
 - antolainojen lisäys
 - lyhyt- ja pitkäaikaisten lainojen osalta lainojen kokonaismäärä talousarviovuoden lopussa, jolloin lainojen enimmäismäärä saa olla 12,1 milj. euroa.

Käyttösuunnitelmat

Talousarvion täytäntöönpanoon liittyvien käyttösuunnitelmien valmistelu voidaan aloittaa heti valtuuston talousarvion hyväksymistä koskevan päätöksen jälkeen. Käyttösuunnitelmat toimitetaan kunnanhallitukselle tiedoksi.

Kunnanhallitus antaa talousarvion täytäntöönpanoon liittyvät yksityiskohtaiset ohjeet hallintokunnille vuoden 2012 alussa.

Talousarvioehdotus

Hallintokuntien vuodelle 2012 tekemät talousarvioesitykset ylittivät valtuuston hyväksymän kehysten 1,0 milj. eurolla käyttömenojen ja noin 2,0 milj. euroa investointien osalta.

Suurimmaksi ongelmaksi muodostui sekä verotulojen että valtionosuuksien huomattavasti arvioitua alempi taso.

Talousarvion koordinoiva ja tasapainottava valmistelu on suoritettu JHT:n päävastuualueen ja kunnanhallituksen yhteistyönä.